

บทบาทของคณะกรรมการการเลือกตั้งกับการพัฒนาระบบ
พรรคการเมืองไทย เพื่อการปฏิรูปประเทศ
ตามรัฐธรรมนูญแห่งราชอาณาจักรไทย
พุทธศักราช 2560

โดย

นายแสวง บุญมี

รองเลขาธิการคณะกรรมการการเลือกตั้ง
สำนักงานคณะกรรมการการเลือกตั้ง

นักศึกษาวิทยาลัยป้องกันราชอาณาจักร
หลักสูตรการป้องกันราชอาณาจักร รุ่นที่ 59
ประจำปีการศึกษา พุทธศักราช 2559 - 2560

บทคัดย่อ

เรื่อง บทบาทของคณะกรรมการการเลือกตั้งกับการพัฒนาระบบ
 พรรคการเมืองไทย เพื่อการปฏิรูปประเทศตามรัฐธรรมนูญ
 แห่งราชอาณาจักรไทย พุทธศักราช 2560

ลักษณะวิชา การเมือง

ผู้วิจัย นายแสวง บุญมี หลักสูตร วปอ. รุ่นที่ 59

การศึกษาเรื่องบทบาทของคณะกรรมการการเลือกตั้งกับการพัฒนาระบบพรรคการเมืองไทยเพื่อการปฏิรูปประเทศมีวัตถุประสงค์เพื่อกำหนดแนวทางในการพัฒนาระบบพรรคการเมืองไทย เพื่อการปฏิรูปประเทศตามรัฐธรรมนูญแห่งราชอาณาจักรไทย พุทธศักราช 2560 เพื่อให้พรรคการเมืองเป็นสถาบันทางการเมืองที่เข้มแข็ง อันนำไปสู่การพัฒนาการเมืองการปกครองในระบอบประชาธิปไตย ผลการศึกษา พบว่า คณะกรรมการการเลือกตั้งมีบทบาทที่สำคัญ 3 ส่วน คือ 1) บทบาทผู้กำกับตรวจสอบให้พรรคได้ดำเนินการให้เป็นไปตามหลักการของพรรคการเมืองตามระบอบประชาธิปไตยอันมีพระมหากษัตริย์ทรงเป็นประมุข 2) บทบาทผู้ป้องกันป้องปราม มิให้พรรคการเมืองกระทำการใดๆ อันอาจจะกระทบสาระสำคัญของหลักการความเป็นพรรคการเมือง ความมั่นคงแห่งรัฐ ผลประโยชน์ของชาติ และผลประโยชน์ของประชาชน โดยรวม 3) บทบาทผู้ส่งเสริมพัฒนาต้องเปลี่ยนเป็นงานเชิงรุกมีแผนยุทธศาสตร์ และแนวทางที่เป็นไปในทิศทางเดียวกันเพื่อพัฒนาพรรคการเมืองให้เป็นสถาบันทางการเมืองของประชาชนที่มีอุดมการณ์ร่วมกันสร้างการรับรู้ให้แก่ประชาชน ส่งเสริมให้ประชาชนและสมาชิกพรรคการเมืองเข้ามามีส่วนร่วมและสนับสนุนพรรคการเมือง รวมทั้งตรวจสอบการดำเนินกิจการของพรรคการเมือง ตลอดจนกระตุ้นให้ประชาชนและสมาชิกพรรคการเมืองได้ตระหนักถึงบทบาทของตนเองที่มีต่อพรรคการเมือง และความสำคัญของพรรคการเมืองที่มีต่อระบอบประชาธิปไตยอันมีพระมหากษัตริย์ทรงเป็นประมุข

คำนำ

เอกสารวิจัยเรื่องบทบาทของคณะกรรมการการเลือกตั้งกับการพัฒนาระบบพรรคการเมืองไทยเพื่อการปฏิรูปประเทศตามรัฐธรรมนูญแห่งราชอาณาจักรไทย พุทธศักราช 2560 ฉบับนี้ มีวัตถุประสงค์เพื่อหายุทธศาสตร์ในการพัฒนาระบบพรรคการเมืองไทยเพื่อการปฏิรูปประเทศตามรัฐธรรมนูญแห่งราชอาณาจักรไทย พุทธศักราช 2560 ภายใต้บทบาทของคณะกรรมการการเลือกตั้ง เพื่อพัฒนาให้พรรคการเมืองไทยเป็นสถาบันทางการเมืองตามระบอบประชาธิปไตยและมีการปฏิรูปให้เป็นสถาบันทางการเมืองอย่างเป็นรูปธรรมและมีความต่อเนื่องให้พรรคการเมืองเป็นของประชาชนอย่างแท้จริง

ผู้วิจัยได้เลือกศึกษาเรื่องนี้ เนื่องจากเป็นบุคลากรในสำนักงานคณะกรรมการการเลือกตั้ง และมีหน้าที่ดูแลรับผิดชอบเกี่ยวกับงานพรรคการเมือง และผลการศึกษาดังกล่าวหากสามารถดำเนินการให้บรรลุผลสัมฤทธิ์ได้ก็จะเกิดประโยชน์ต่อประเทศชาติโดยรวม เพราะสำนักงานคณะกรรมการการเลือกตั้งเป็นหน่วยงานหลักที่มีอำนาจหน้าที่ในการถ่วงดุลผู้สมัคร พรรคการเมืองที่จะเข้ามาสู่การใช้อำนาจรัฐ ผู้วิจัยหวังเป็นอย่างยิ่งว่าเอกสารวิจัยฉบับนี้จะให้ความรู้และเป็นประโยชน์แก่สำนักงานคณะกรรมการการเลือกตั้งและผู้อ่านทุกๆ ท่าน

(นายแสวง บุญมี)

นักศึกษาวិทยาลัยการป้องกันราชอาณาจักร

หลักสูตร วปอ. รุ่นที่ 59

สารบัญ

	หน้า
บทคัดย่อ	ก
คำนำ	ข
กิตติกรรมประกาศ	ค
สารบัญ	ง
สารบัญตาราง	ฉ
สารบัญแผนภาพ	ช
บทที่ 1 บทนำ	1
ความเป็นมาและความสำคัญของปัญหา	1
	3
	4
	4
	5
บทที่ 2 แนวคิด ทฤษฎี วรรณกรรม และงานวิจัยที่เกี่ยวข้อง	6
-	6
	8
	10
	12
	21
	27
	34
	36
	40
บทที่ 3 บทบาทของคณะกรรมการการเลือกตั้งตามกฎหมายในการพัฒนาพรรคการเมือง	41
!	41
	51

()

4		52
		52
		78
5		79
		79
		83
		85
		86

2-1		14
4-1	(. . 2552 - . . 2560)	54
4-2	:	55
4-3	/	
	การเลือกตั้ง ส.ส./ส.ว. เป็นการทั่วไปในสารบบของศูนย์รับจ่ายสำนวน	67
4-4	สรุปการจัดสรรเงินสนับสนุนให้พรรคการเมือง ตั้งแต่ปี 2542 - 2557 () +	70
4-5	: ประจำปี 2555	74
4-6	สำนักงานคณะกรรมการการเลือกตั้ง ประจำปี 2556	75
4-7	สำนักงานคณะกรรมการการเลือกตั้ง ประจำปี 2557	76
4-8	สำนักงานคณะกรรมการการเลือกตั้ง ประจำปี 2560	77

2-1		9
2-2		11
2-3		30
2-4		31
2-5		32
2-6	/ / /	40

บทที่ 1

บทนำ

ความเป็นมาและความสำคัญของปัญหา

พรรคการเมือง (Political Parties) ถือได้ว่ามีบทบาทและมีความสำคัญอย่างยิ่งต่อการปกครองในระบอบประชาธิปไตย เนื่องจากพรรคการเมืองที่เป็นสถาบันนั้นจะเป็นกลไกหลักที่ทำให้การปกครองในระบอบประชาธิปไตยขับเคลื่อนและพัฒนาไปได้อย่างเป็นระบบและมีประสิทธิภาพอย่างต่อเนื่องกล่าวคือ พรรคการเมืองมีบทบาทและหน้าที่ในการกำหนดผู้สมัครเข้าแข่งขันในการเลือกตั้งโดยมุ่งหวังชนะการเลือกตั้งเพื่อจะได้เข้ามาบริหารและควบคุมหน่วยงานสาธารณะต่างๆ อีกทั้งยังทำหน้าที่เป็นตัวเชื่อมโยงระหว่าง “ภาครัฐ” กับ “ภาคประชาชน” โดยที่พรรคการเมืองจะนำเอาปัญหาหรือความต้องการของประชาชนมาแปลงเป็นนโยบายของพรรค เพื่อนำนโยบายเหล่านั้นไปปฏิบัติ เมื่อได้รับเลือกตั้งเข้าไปทำหน้าที่ฝ่ายนิติบัญญัติหรือฝ่ายบริหารทำหน้าที่เป็นตัวกลางเชื่อมโยงที่สำคัญระหว่างประชาชนและรัฐบาล ซึ่งถ้าหากปราศจากพรรคการเมืองแล้วกระบวนการดำเนินการตามการปกครองระบอบประชาธิปไตยย่อมไม่สมบูรณ์ ขาดความต่อเนื่องและขาดการพัฒนาในที่สุด (สำนักงานคณะกรรมการการเลือกตั้ง, ออนไลน์, 2560)

รัฐธรรมนูญแห่งราชอาณาจักรไทย พุทธศักราช 2540 และ 2550 ได้เล็งเห็นถึงการพัฒนาระบบพรรคการเมืองเพื่อที่จะให้เป็นสถาบันทางการเมือง จึงได้บัญญัติให้คณะกรรมการการเลือกตั้งมีอำนาจหน้าที่ในการส่งเสริมและสนับสนุนพัฒนาพรรคการเมืองกำหนดมาตรการกำกับควบคุมการดำเนินกิจการพรรคการเมือง และการควบคุมการบริจาคเงินให้แก่พรรคการเมืองรวมถึงควบคุมการใช้จ่ายเงินของพรรคการเมืองและผู้สมัครรับเลือกตั้งการสนับสนุนทางการเงินโดยรัฐและการพัฒนาพรรคการเมือง นอกจากนี้ยังกำหนดให้สำนักงานคณะกรรมการการเลือกตั้งจะต้องส่งเสริมและสนับสนุนในการให้การศึกษาแก่ประชาชนในส่วนที่เกี่ยวกับการปกครองระบอบประชาธิปไตยอันมีพระมหากษัตริย์ทรงเป็นประมุข และส่งเสริมการมีส่วนร่วมทางการเมืองของประชาชน นอกจากนี้รัฐธรรมนูญแห่งราชอาณาจักรไทย พุทธศักราช 2540 และ 2550 ได้กำหนดบทบาทของคณะกรรมการการเลือกตั้งที่จะต้องพัฒนาระบบพรรคการเมืองไทยแล้ว รัฐธรรมนูญแห่งราชอาณาจักรไทย พุทธศักราช 2560 มาตรา 258 ก็ได้บัญญัติให้ดำเนินการปฏิรูปประเทศไว้ดังนี้

ก. ด้านการเมือง

(1) ให้ประชาชนมีความรู้ความเข้าใจที่ถูกต้องเกี่ยวกับการปกครองในระบอบประชาธิปไตยอันมีพระมหากษัตริย์ทรงเป็นประมุข มีส่วนร่วมในการดำเนินกิจกรรมทางการเมือง รวมถึงการตรวจสอบการใช้อำนาจรัฐ รู้จักยอมรับในความเห็นทางการเมืองโดยสุจริตที่แตกต่างกัน และให้ประชาชนใช้สิทธิเลือกตั้งและออกเสียงประชามติโดยอิสระปราศจากการครอบงำไม่ว่าด้วยทางใด

(2) ให้การดำเนินกิจกรรมของพรรคการเมืองเป็นไปโดยเปิดเผยและตรวจสอบได้ เพื่อให้พรรคการเมืองพัฒนาเป็นสถาบันทางการเมืองของประชาชน ซึ่งมีอุดมการณ์ทางการเมืองร่วมกัน มีกระบวนการให้สมาชิกพรรคการเมืองมีส่วนร่วมและมีความรับผิดชอบอย่างแท้จริงในการดำเนินกิจกรรมทางการเมืองและการคัดเลือกผู้มีความรู้ความสามารถ ซื่อสัตย์สุจริต และมีคุณธรรมจริยธรรม เข้ามาเป็นผู้ดำรงตำแหน่งทางการเมืองที่ชัดเจนและเป็นรูปธรรม

(3) มีกลไกที่กำหนดความรับผิดชอบของพรรคการเมืองในการประกาศนโยบาย โฆษณา นโยบาย ที่มีไว้วิเคราะห์ผลกระทบ ความคุ้มค่า และความเสียหายอย่างรอบด้าน

(4) มีกลไกที่กำหนดให้ผู้ดำรงตำแหน่งทางการเมืองต้องปฏิบัติหน้าที่ด้วยความซื่อสัตย์สุจริต และรับผิดชอบต่อประชาชนในการปฏิบัติหน้าที่ของตน

(5) มีกลไกแก้ไขปัญหาความขัดแย้งทางการเมืองโดยสันติวิธีภายใต้การปกครองระบอบประชาธิปไตยอันมีพระมหากษัตริย์ทรงเป็นประมุข

ฯลฯ

เมื่อพิจารณารัฐธรรมนูญแห่งราชอาณาจักรไทย พุทธศักราช 2540 และ 2550 และรัฐธรรมนูญแห่งราชอาณาจักรไทย พุทธศักราช 2560

ตามเจตนารมณ์ของกฎหมายมีส่วนสำคัญอยู่ 3 ส่วน คือ ส่วนที่หนึ่ง ประชาชน

"

"

"

"

:

"

" มีหน้าที่สร้างความตื่นตัว ตื่นรู้ให้แก่ประชาชน

:

:

(Structure Functionalism)

(Outcome)

ปฏิรูปการเมืองเพื่อปฏิรูปประเทศตามรัฐธรรมนูญที่

:

การดำเนินงานของสำนักงานคณะกรรมการการเลือกตั้งตลอดระยะเวลาเกือบ 20 ปีที่ผ่านมา

! ! ! !

กับสมาชิกพรรคและประชาชน อีกทั้งที่ผ่านมาสำนักงานคณะกรรมการการเลือกตั้งดำเนินการพัฒนา

! !

ผู้ศึกษาวิจัยซึ่งปฏิบัติงานที่สำนักงานคณะกรรมการการเลือกตั้งจึงมีความสนใจที่จะศึกษาเรื่อง

!

!

วัตถุประสงค์ของการวิจัย

1. เพื่อศึกษาการพัฒนาพรรคการเมืองของคณะกรรมการการเลือกตั้งตามรัฐธรรมนูญ

2540 2550

- 2.

พุทธศักราช 2560

ขอบเขตของการวิจัย

1. การเลือกตั้งตามรัฐธรรมนูญ พุทธศักราช 2540 และ 2550

2. 2560

3.

2560

วิธีดำเนินการวิจัย

1. วิธีเก็บรวบรวมข้อมูล

(Qualitative Research) (Documentary Analysis)

2560

2560

20

2. วิธีการวิเคราะห์และนำเสนอข้อมูล

(Descriptive Analysis)

เพื่อพรรณนาเรื่องราวเกี่ยวกับปรากฏการณ์ที่ศึกษาโดยนำเอาข้อมูลมาจัดเรียงตามลำดับเนื้อหาสาระ

ที่เกี่ยวข้อง (Content Analysis)

กฎการณ์ที่เกิดขึ้นจริงในพื้นที่

ประโยชน์ที่ได้รับจากการวิจัย

1.
ปี 2540 และปี 2550
2.
พุทธศักราช 2560
3. ประชาชนมีความรู้ความเข้าใจที่ถูกต้องเกี่ยวกับการปกครองในระบอบประชาธิปไตย

บทที่ 2

แนวคิด ทฤษฎี วรรณกรรม และงานวิจัยที่เกี่ยวข้อง

การศึกษาวิจัยเรื่องบทบาทของคณะกรรมการการเลือกตั้งกับการพัฒนาระบบพรรคการเมืองไทยเพื่อการปฏิรูปประเทศตามรัฐธรรมนูญ ผู้ศึกษาได้นำแนวคิดทฤษฎีและงานวิจัยที่เกี่ยวข้องต่างๆ เพื่อประกอบการวิจัย ดังนี้

1. ทฤษฎี โครงสร้าง – หน้าที่ (Structural – Functional Theory)
2. ทฤษฎีระบบ (System Theory)
3. ทฤษฎีพัฒนาการเมืองและการสุกก่อนทางการเมือง (Political Development And Political Decay)
4. ทฤษฎีและแนวความคิดเกี่ยวกับพรรคการเมือง
5. แนวคิดเกี่ยวกับการพัฒนาพรรคการเมืองให้มีความเข้มแข็ง
6. แนวคิดเกี่ยวกับหลักประชาธิปไตยของพรรคการเมือง
7. ความเป็นสถาบันทางการเมืองของพรรคการเมือง
8. งานวิจัยที่เกี่ยวข้อง
9. สรุป

ทฤษฎี โครงสร้าง – หน้าที่ (Structural – Functional Theory)

ทฤษฎีโครงสร้าง - หน้าที่ (มหาวิทยาลัยขอนแก่น, ออนไลน์, 2560) เป็นทฤษฎีหลักทางสังคมวิทยา และเป็นทฤษฎีที่ทรงอิทธิพลทฤษฎีหนึ่งของสังคมวิทยา หมายถึง เราสามารถใช้ทฤษฎีโครงสร้าง - หน้าที่ อธิบายหรือพยากรณ์ทำความเข้าใจปรากฏการณ์ทางสังคมได้อย่างชัดเจน และละเอียดในทุกระดับชั้นของสังคมโลกเป็นอย่างดีแบ่งออกเป็น 2 ทฤษฎีย่อย คือ

1. ทฤษฎีโครงสร้าง - หน้าที่แบบคลาสสิก

นักสังคมวิทยาแบบคลาสสิก 3 ท่าน คือ ออกุสต์ คองต์, เฮร์เบิร์ต สเปนเซอร์ และอีมีล เดอร์คไทม์ มีอิทธิพลต่อทฤษฎีโครงสร้างหน้าที่อย่างมาก

คองต์ มีความคิดแบบบรรทัดฐานเกี่ยวกับสังคมที่ดี (Good Society) สังคมที่ดีต้องมีดุลยภาพ (Equilibrium) เขานำเสนอทฤษฎีอินทรีย์ทางสังคม (Organism) โดยมองเปรียบเทียบสังคมกับอวัยวะในร่างกายคล้ายๆ กัน โดยเฉพาะการทำหน้าที่ เขาจึงเรียกว่า “ทฤษฎีอินทรีย์ทางสังคม”

(Social Organism) เช่น เขาเปรียบเซลล์เหมือนกับครอบครัว และเนื้อเกี่ยวกับการแบ่งชนชั้นทางสังคม อวัยวะกับเมืองและชุมชน เป็นต้น

สเปนเซอร์ ก็นำหลักอินทรีย์มาใช้เหมือนกัน แต่เขามองที่สังคมทั้งหมดโดยเน้นที่ตัวผู้กระทำเป็นหลัก เขาแบ่งอินทรีย์ไว้เป็น 2 ระดับ คือ สังคม (Social Organism) และปัจเจก (Individual Organism) ขณะที่ทั้ง 2 อย่างเจริญขึ้น สิ่งที่ไม่เป็นอินทรีย์ไม่เจริญ และยังมีจำนวนประชากรเพิ่มขึ้น ยิ่งมีความสลับซับซ้อนและแตกต่างยิ่งขึ้นยิ่งแตกต่างยิ่งทำให้หน้าที่แตกต่างกันไปด้วยและต้องพึ่งพาอาศัยกันและกัน ดังนั้นตัวไหนเปลี่ยนอีกตัวก็เปลี่ยน

เดอร์คไฮม์ ความสนใจของเขาอยู่ที่ Social Organism และการปฏิสัมพันธ์กันทุกอย่างขึ้นอยู่กับความต้องการทางสังคม (Social Need) อันประกอบไปด้วยสาเหตุทางสังคม (Social Cause) หน้าที่ทางสังคม (Social Function) สาเหตุเกี่ยวกับว่าเหตุใดจึงมีโครงสร้างอย่างนี้และมีรูปแบบอย่างนี้ หน้าที่เกี่ยวกับความต้องการต่อระบบที่ขยายออกไปได้รับการตอบสนองโดยโครงสร้างที่ให้ไว้หรือไม่

2. ทฤษฎีหน้าที่เกี่ยวกับการจัดชนชั้นทางสังคม

ตามความคิดของ Kingley David & Wilbert Moore คิงเลย์ เดวิด และ วิลเบิร์ต มัวร์ ทั้งสองคิดว่าการจัดชนชั้นทางสังคม (Social Stratification) เป็นสากลและจำเป็นทุกสังคมต้องมีชนชั้น ชนชั้นมาจากเจตจำนงในการทำหน้าที่

ในด้าน โครงสร้าง มองว่าการจัดชนชั้นได้จัดบุคคลเข้าสู่ตำแหน่งต่างๆ ที่ได้รับความนับถือตาม (ค่านิยม) โดยมีเหตุจูงใจ 2 ประการ

1. ปลูกฝังให้บุคคลอยากเข้าสู่ตำแหน่งที่กำหนด
2. ทำตามบทบาทในตำแหน่งที่สังคมคาดหวังไว้

ดังนั้น การจัดบุคคลที่เหมาะสมกับตำแหน่งที่เหมาะสมจึงเป็นระบบทางสังคม ในทฤษฎีโครงสร้าง - หน้าที่ อย่างหลีกเลี่ยงไม่ได้

สิ่งจำเป็นพื้นฐานต่อหน้าที่หลักของสังคม (The Functional Prerequisite of Society) ในการนิยามหน้าที่พื้นฐาน (Prerequisite) ก่อนเกิดหน้าที่ของระบบปฏิบัติการ (Action System) มี 4 อย่าง คือ

1. การปรับตัว (Adaptation)
2. การบรรลุเป้าหมาย (Goal Attainment)
3. บูรณาการ (Integration)
4. การดำรงไว้ซึ่งแบบแผน (Pattern Maintenance)

สังคมเกิดจากการต้องการอยู่ร่วมกันแบบสมานฉันท์ของสมาชิกในสังคม สิ่งที่ทำให้เกิดการสมานฉันท์ที่สมบูรณ์แบบ คือ การสื่อสารที่มีประสิทธิภาพ (Potential Communication) หมายถึงระบบสัญลักษณ์ร่วม (Shared Symbolic Systems) โดยผ่านการเรียนรู้ระเบียบทางสังคม (Socialization)

ทฤษฎีระบบ (System Theory)

ทฤษฎีระบบ (“ทฤษฎีระบบ”. (ออนไลน์). เข้าถึงได้จาก : [http://oknation.nationtv.tv/blog/NarutOKungNU/2010/09/24/entry-1,2553.](http://oknation.nationtv.tv/blog/NarutOKungNU/2010/09/24/entry-1,2553))

2
(System as Organic Entity)
(David Easton)

1. ทฤษฎีระบบในฐานะสิ่งมีชีวิต

(Talcott Parsons)

ต่อมานักสังคมศาสตร์รวมทั้งนักรัฐศาสตร์รับเอาแนวคิดนี้มาใช้

(Social System)

ความสัมพันธ์เกี่ยวข้องกับระหว่างระบบใหญ่กับระบบย่อยคล้ายสิ่งมีชีวิต

ในฐานะที่เป็นระบบสังคมจึงมีความจำเป็นที่จะต้องการบางอย่าง (Need)

ทางการเมืองที่เป็นมาตรฐานให้เป็นที่ยอมรับของนักรัฐศาสตร์ทั่วไป

(Environment)

(Inputs)

(Demand)

(Support)

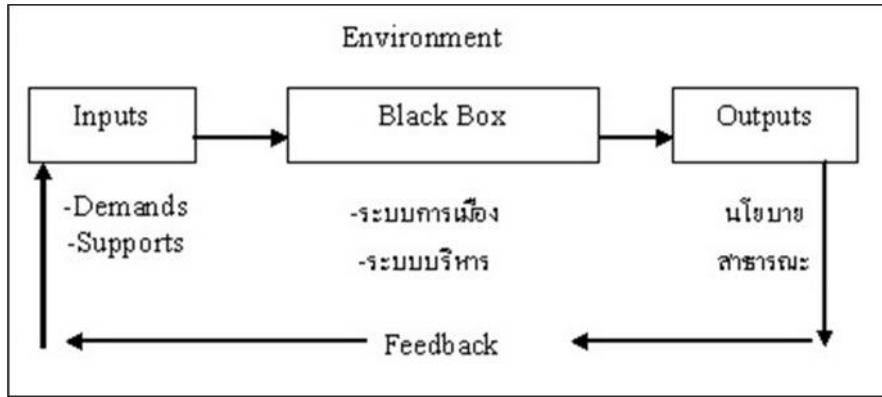
(Political System)

รวมตลอดถึงสถาบันและโครงสร้างทางการเมืองที่ทำหน้าที่ในการจัดสรรสิ่งที่มีค่าในสังคม

(Output)

(Feedback)

2 - 1



: (). 2555.

2. ทฤษฎีระบบในแง่ของโครงสร้าง – หน้าที่

" (Inputs - Outputs)

"สิ่งที่เข้าไปในระบบกับสิ่งที่

(

)

"The Functional Approach

to Comparative Political"

2. 1 หน้าที่ทางการเมืองหรือส่วนที่นำเข้าไป

หน้าที่ทางการเมืองหรือส่วนที่นำเข้าไป (Political or Input Functional)

2.1.1

(Political Socialization and Recruitment)

2.1.2 การให้ประชาชนสาม

(Interest Articulation)

2.1.3

(Interest Aggregation)

2.1.4

(Political Communication)

2.2 หน้าที่ของรัฐบาลหรือส่วนที่ออกมา

(Government or Output Functional)

(Rule - Making)

(Rule - Application)

(Rule - Adjudication)

2.3 หน้าที่เกี่ยวกับความสามารถของระบบการเมือง

(Capability Functional)

2.3.1

(Maintenance and Adaptation)

2.3.2 กระบวนการเปลี่ยนแปลงสิ่งที้นำเข้าให้เป็นผลออกมา (Conversion)

2.3.3

ทฤษฎีพัฒนาการเมืองและการผุ่ร่อนทางการเมือง (Political Development And Political Decay)

ทฤษฎีการพัฒนาการเมืองและการผุ่ร่อนทางการเมือง (Political Development And Political Decay) (ลิขิต ธีรเวคิน, 2549 : 1-2) Samuel Huntington

“Political Order in Changing Societies” ที่เขียนขึ้นในปี ค.ศ. 1968

“Clash Of Civilizations”

Samuel Huntington

“Social Mobilization” หรือการขยับชั้นทางสังคมนั้น

การมีส่วนร่วมทางการเมืองของประชาชนสภาพการเปลี่ยนแปลงที่สำคัญในส่วนนี้เรียกว่า (Political Modernization)

ในทางเศรษฐกิจและค่านิยมเป็นความจำเป็นที่มีอาจจะหลีกเลี่ยงได้
(Political Development)

เมื่อใดก็ตามที่ความจำเป็นทางการเมืองเกิดขึ้นในอัตราที่รวดเร็ว

Violence)

(Political

14 2516 6 2519

17 - 20

2535

19

2549

เหตุการณ์ที่เกิดขึ้นทั้งหมดนี้เกิดขึ้นจากข้อเท็จจริงที่ว่า
สังคมไทยได้เปลี่ยนแปลงไปจากเดิมในขอบเขตที่กว้างขวางและลุ่มลึก

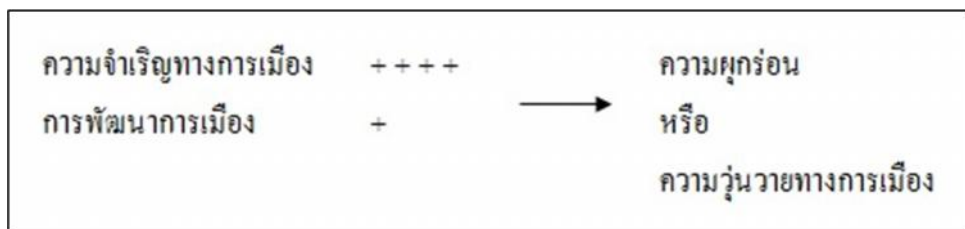
รวมตลอดทั้งการบริหารราชการแผ่นดินซึ่งตามไม่ทันต่อการเปลี่ยนแปลง

(Political Development)

(Political Modernization)

(Political Decay)

2 - 2



: ชีราวคิน, บทความสภาพพัฒนาการเมือง, 2549.

ซึ่งได้แก่ การจัดตั้งสถาบันทางการเมืองขึ้นมาจัด

ทฤษฎีและแนวความคิดเกี่ยวกับพรรคการเมือง

1. ความสำคัญของพรรคการเมืองในระบอบประชาธิปไตย

(ประดิษฐ์ ขมานนท์, 2559 : 14-34)

ก็จะมีโอกาสในการจัดตั้งรัฐบาลเพื่อทำหน้าที่บริหารประเทศต่อไป ดังนั้น พรรคการเมืองจึงมีความสำคัญ

(, 2560)

1. พรรคการเมืองจะสามารถมีอำนาจประโยชน์ในการที่จะจัดตั้งคณะผู้บริหารประเทศ

2.

3.

4.

5.

(2544 : 19)

มีการกำหนดทางเลือกเกี่ยวกับนโยบายที่สำคัญในการปกครองและ

จนสามารถจัดตั้งหรือร่วมจัดตั้งรัฐบาลเพื่อบริหารประเทศ

(2544 : 141)

1.

2.

3.

4. มีหน้าที่ในการสรรสร้างผู้นำทางการเมืองที่เป็นผู้กำหนดนโยบาย

ความสำคัญของพรรคการเมืองในระบบประชาธิปไตย : ผลการสัมภาษณ์

2-1

ผู้ให้สัมภาษณ์ : กลุ่มผู้นำพรรคการเมือง/กรรมการบริหารพรรคการเมือง	
พรรคการเมืองที่มีสมาชิกสภาผู้แทนราษฎร	พรรคการเมืองที่ไม่มีสมาชิกสภาผู้แทนราษฎร
!	!
!	!
!	!
	!

2-1

()

ผู้ให้สัมภาษณ์ : กลุ่มผู้นำพรรคการเมือง/กรรมการบริหารพรรคการเมือง	
พรรคการเมืองที่มีสมาชิกสภาผู้แทนราษฎร	พรรคการเมืองที่ไม่มีสมาชิกสภาผู้แทนราษฎร
	ผู้ที่ได้อำนาจมาจากประชาชนอยู่ในพื้นที่

: , 2559 : 20-21.

1.

2.

3. พรรคการเมืองเป็นสถาบันและองค์กรที่ทำกิจกรรมทางการเมืองเพื่อขับเคลื่อน

4. พรรคการเมืองเป็นองค์กรที่คนกลุ่มหนึ่งที่มีความคิดเดียวกันเพื่อจะเข้ามา

5.

สรุป : ความสำคัญของพรรคการเมืองในระบอบประชาธิปไตย

รณรงค์สร้างเป็นองค์กรที่มีการจัดระบบที่ดีในการควบคุม โดยมีคณะผู้บริหารพรรค

1.

:

:

เกิดความเชื่อถือศรัทธาและเลือกพรรคการเมืองดังกล่าวเข้าไปบริหารประเทศในที่สุด :

2.

:

จะมีความเข้มแข็งหรือไม่ขึ้นอยู่กับกระบวนการสรรหา

:

3.

:

หรือมิฉะนั้นก็เข้าไปทำหน้าที่ในการรักษาประโยชน์

ประชาชนผู้มีสิทธิออกเสียงเลือกตั้งทั้งในเมืองและชนบททั่วประเทศเพื่อประโยชน์ในการแสวงหา

:

:

4.

:

(Party Platform) เพื่อใช้เป็นนโยบายในการหาเสียงเลือกตั้ง เมื่อพรรคการเมือง

5.

อาจได้รับการแก้ไขหรือทำให้เกิดผลสำเร็จได้ หากพรรคการเมืองทำหน้าที่เป็นศูนย์กลางการรับเรื่องราว

และวิเคราะห์กรณีที่เกิดขึ้น (Case Worker)

6.

เพื่อทำหน้าที่ในการตรวจสอบการบริหารประเทศของพร
ในระบอบประชาธิปไตย เพื่อให้ฝ่ายบริหารจะได้มีความระมัดระวังในการใช้อำนาจและไม่นำพาปร

7.

(Political Socialization)

(Representative Democracy)

(Direct Democracy)

ว่าจะเลือกใคร สิ่งที่สำคัญ คือ การพิจารณา

ซึ่งผู้ที่ทำหน้าที่ในการเสนอผู้สมัคร

ของประชาชน เพื่อถ่ายทอดและเปลี่ยนแปลงไปสู่การสร้างเจตนารมณ์ทางการเมืองของร
ลงเลือกตั้ง เพราะฉะนั้น

2. ประเภทของพรรคการเมือง

Maurice Duverger

3

(

, 2539 : 215)

2.1 พรรคชนชั้นนำ

(Cadre Party)

(Traditional Party)

ดังนั้น พรรคชนชั้นนำ

สมาชิกที่มีฐานะดีในสังคมมีชื่อเสียงและมีอิทธิพลในทางเศรษฐกิจ

2.2 พรรคแบบมวลชน

Mass Party

19

(Socialist Movements)

(Masses)

2.3 พรรคกึ่งแบบมวลชนกึ่งชนชั้นนำหรือแบบผสม

(Intermediate)

(Indirect Parties)

3. โครงสร้างและองค์ประกอบของพรรคการเมือง

ซึ่งจะเป็นกรอบพื้นฐานให้บุคคลที่รวมตัวกันจัดตั้งได้ดำเนินกิจการทางการเมือง

ซึ่งอย่างน้อยต้องประกอบด้วย (สำนักงานคณะกรรมการการเลือกตั้ง, 2547 : 29-30)

1. ความคิดความเชื่อหรืออุดมการณ์ที่คล้ายคลึงกันของกลุ่มคนที่มาร่วมกันเป็น

" " (Interest Benefits) Robert

Salisbury มีทั้งสิ่งที่เป็นนามธรรมและเป็นรูปธรรม คือ ผลประโยชน์ทางวัตถุ
 (Material Benefits) (Solidarity Benefits)
 (Expressive or Purposive Benefits)

2.

" "

3.

ซึ่งการจัดแบ่งส่วนองค์กรสำนักงานของพรรคการเมืองที่พัฒนาหรือต้องการพัฒนา คือ มีลักษณะ
 (Differentiation Specialization)

4.

(Basic Elements)

4.

วิสุทธิ์ โทธิแทน (2526:5) อธิบายว่า พรรคการเมืองมีหน้าที่ที่สำคัญไว้ 7 ประการ ดังนี้

1.

Gabriel A. Almond G. Bingham Powell Jr. Interest Aggregation

2.

Gabriel A. Almond Interest Articulation

3.

4.

5.

(Mobilize)

6.

7.

5.

(2558)

1.

2.

3. สมาชิกพรรคการเมืองที่เป็นผู้สมัครรับเลือกตั้งไม่อยู่ในระเบียบวินัยทำให้

4.

5. พรรคการเมืองมีการดำเนินกิจการทางการเมืองเฉพาะช่วงที่มีการเลือกตั้ง

6.

7.

8.

9.

10. เมื่อมีการ

:

เพื่อให้พรรคการเมืองเป็นสถาบันที่เข้มแข็งไม่ถูกยุบในเรื่องเล็กน้อย

:

11.

:

:

: :

12. การปรับแก้พรรคการเมืองตั้งแต่หนึ่งพันบาทขึ้นไปต้องเปิดเผยชื่อบุคคลผู้บริจาค

1.

(2538:15)

ทางการเมืองที่เกิดจากการเปลี่ยนแปลงทางสังคมที่ทำให้ระบบการเมืองและกระบวนการทางการเมือง

:

:

:

การเปลี่ยนแปลงที่เกิดขึ้นเองโดยพลังทางสังคมและเศรษฐกิจโดยทั่วไปเป็นตัวผลักดัน

ธรรมนูญ (2544 : 28)

(,2547: 27)

เป็นเรื่องที่เกี่ยวข้องกับความสามารถของระบบก็

5

1.

2. สถาบันทางการเมือง 3. อุดมการณ์ทางการเมือง 4. การสนับสนุนจากมวลชน 5.

2.

(2539: 38)

(Pay, 1966)

5

1.

(Equality)

2.

(Capacity)

3.

(Almond and Powell, 1966)

(Differentiation and Specialization)

4.

(Secularization of Political

Culture) โดยทั่วไปนั้น

(Almond and Powell, 1966)

5.

(Subsystem Autonomy)

3.

(, 2555 : 47-49)

1.

2.

2.1

2.2

2.3

3.

รายได้ให้มากที่สุดเพื่อเพิ่มโอกาสให้พรรคการเมืองได้รับการเลือกตั้งมากขึ้นตามไปด้วยการสนับสนุน

โดยทั่วไปนั้น

3.1 การสนับสนุนพรรคการเมืองโดยเอกชนเป็นการได้มาซึ่งการสนับสนุน

3.2

2

3.2.1

3.2.2

4. ปัจจัยด้านการบริหารพรรคการเมืองที่ทำให้พรรคการเมืองอ่อนแอ

นจนอาจนำไปสู่การยุบตัวในที่สุดซึ่งจากการศึกษาพบว่าปัจจัยต่างๆ
(, 2559 : 39-45)

4.1 ความมั่นคงทางการเงิน

แต่ขาดการสนับสนุนจากคนทั่วไป และเมื่อพรรคไม่ได้รับเลือกตั้งเงินทุนที่ได้รับก็มีน้อยลงจนต้อง

(Klein, 1996)

(Stephens, 2001)

(Mair, 1998) พบว่า พรรคที่มีแหล่งเงินทุนที่หลากหลาย และมีเงินมาใช้จ่ายในกิจการต่างๆ

4.2

(Republican)

(PDF-Laban) (Pempel, 1996)

(DC : Democra-ticShristian) . . 1965-1980

(Brook, 1993)

ซึ่งการมีกลุ่มทุนที่มั่นคงคอยสนับสนุนนั้นถือเป็นประโยชน์ต่อพรรคอย่างมหาศาล
แล้ว ยังสามารถเป็นเครื่องมือจูงใจให้คนที่มีความสามารถ

แบบหนึ่งที่พรรคต่างๆ สามารถนำมาใช้ในการหาเสียง ซึ่งทำให้พรรคต่างๆ ในต่างประเทศ เช่น
(Green)

ที่แตกต่างกันไป แต่ทุกกลุ่มก็ย่อมต้องการผลประโยชน์ตอบแทนจากการลงทุนไปทั้งสิ้น ดังนั้น

ถอนตัวและเคลื่อนย้ายทุนไปอยู่ที่พรรคอื่นจนทำให้พรรคนั้นต้องยุบพรรค

หากพรรคนั้นเป็นพรรครัฐบาลก็อาจทำให้รัฐบาลชุดนั้นพลอยไร้เสถียรภาพไปด้วย

4.3 (Faction)

(Beller & Belloni, 1978)

(Fukui)

(LDP)

และกลุ่มเหล่านี้จะแข่งขันกันในเรื่องการส่งผู้แทนลงสมัครรับ

รวมทั้งการรับเงินจากนักธุรกิจที่อิ้อฉาวจนทำให้ภาพลักษณ์ของพรรคเสียหาย

(Jeffersonians)

(Democrat)

(Whig)

HSD - SMS

(Bmo)

4.4

หมายถึง ความสามารถของผู้นำในการมีอิทธิพลต่อคนอื่นภายในกลุ่มให้มุ่งมั่นทำงาน

ซึ่งจะต้องมีบุคลิกลักษณะที่เป็นที่เชื่อถือและยอมรับของคนในกลุ่ม

เชื่อมั่น เชื่อฟังในตัวผู้นำ และยอมรับในภาวะผู้นำของหัวหน้าพรรคทุกคน

....

4.5 ปัจจัยความไม่ลงตัวในการแบ่งสรรผลประโยชน์

ดังนั้น พรรคที่ไม่สามารถจัดสรรแบ่งปันผลประโยชน์ให้เกิดความลงตัวและเป็นทีพอใจของสมาชิก

		LDP
	(Rowenal)	(Alliance)
		(MMD)

1.

การปกครองแบบประชาธิปไตยมีแนวความคิดพื้นฐานที่สำคัญ คือ การนำหลัก

(Pluralism)

ที่ประชาชนได้ให้ความยินยอมใช้อำนาจปกครอง เมื่อพรรคการเมืองเป็นสถาบัน

ใต้ของพรรคการเมืองไว้ตามรัฐธรรมนูญแห่งราชอาณาจักรไทย พุทธศักราช 2540
 มาตรา 47 และรัฐธรรมนูญแห่งราชอาณาจักรไทย พุทธศักราช 2550 มาตรา 65 (บุญเสริม นาคสาร, ออนไลน์, 2551)
 ;
 พรรคการเมืองเป็นครั้งแรก ตามรัฐธรรมนูญแห่งราชอาณาจักรไทย พุทธศักราช 2549 แต่ในสมัยนั้น
 ;
 เป็นครั้งแรก คือพระราชบัญญัติพรรคการเมือง พ.ศ. 2489 และมีการตราพระราชบัญญัติ
 ;
 ได้แก่ พระราชบัญญัติพรรคการเมือง พ.ศ. 2511 พระราชบัญญัติพรรคการเมือง พ.ศ. 2517
 ;
 พรรคการเมือง พ.ศ. 2524 พระราชบัญญัติประกอบรัฐธรรมนูญว่าด้วยพรรคการเมือง พ.ศ. 2541
 ;
 . . 2550

ไปในแนวทางที่เหมาะสมที่สุด ดังนั้น

ในช่วงที่ยอมให้มีพรรคการเมืองได้ ลักษณะของพระราชบัญญัติพรรคการเมืองทั้งหลายมีหลักการ

;
 ;
 . . 2541

. . 2524
 ;

(สุจิต บุญบงการ, 2547: 16-20)

รัฐธรรมนูญได้มีเจตนารมณ์ให้การจัดตั้งพรรคการเมืองทำได้ง่ายเพราะเป็นเรื่องขอ

มีการจัดตั้งพรรคท้องถิ่นนิยมที่หัวรุนแรงหรือเข้มข้นเกินไป (สุจิต บุญบงการ, 2547 : 27)

รัฐธรรมนูญแห่งราชอาณาจักรไทย พุทธศักราช 2540 ได้รับรอง

มาตรา 47 ดังนี้ (บุญเสริม นาคสาร, ออนไลน์, 2551)

" 47"

ในกรณีที่ศาลรัฐธรรมนูญวินิจฉัยว่ามติหรือข้อบังคับดังกล่าวขัดหรือแย้งกับหลักการพื้นฐาน

2550 มาตรา 65 ได้บัญญัติ

ไทยพุทธศักราช 2540

2.

2.1

ขมามันท์, 2559 : 49-52)

2.1.1 (Labour Party)

" (National Executive Committee)

28

218

2.1.1.1

12

2.1.1.2

7

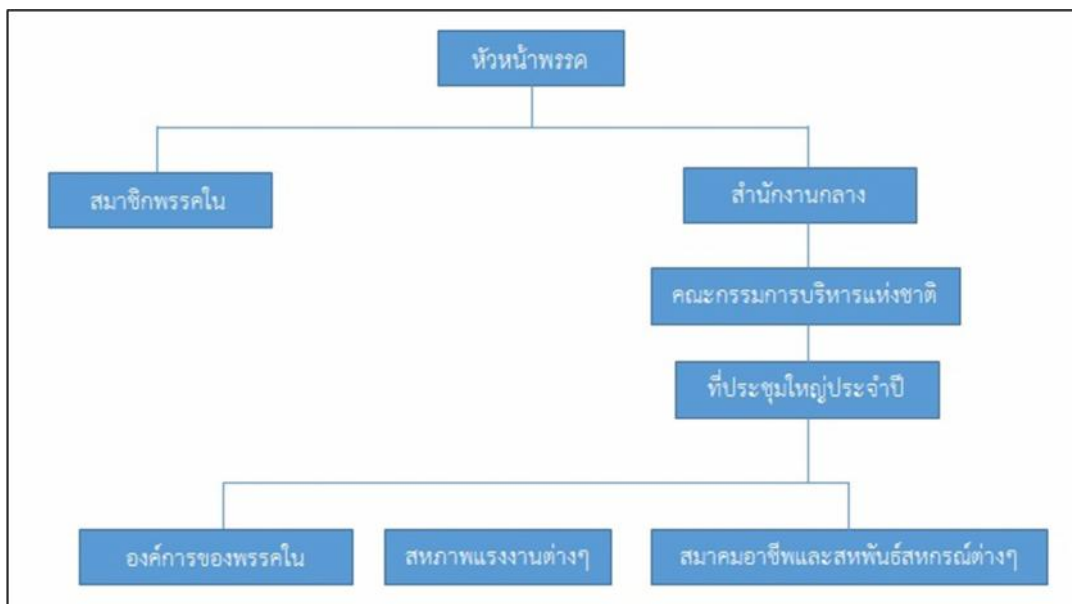
2.1.1.3 เลือกโดยสมาคมอาชีพและสหกรณ์ 3 คน

2.1.1.4 เลือกโดยที่ประชุมใหญ่ 5

1

28

2-3



: คณะรัฐศาสตร์ จุฬาลงกรณ์มหาวิทยาลัย, สหราชอาณาจักร การเมืองการปกครอง, 2559 : 119.

(National Council of Labour)

ประกอบด้วยสมาชิก 21 คน เลือกตั้ง โดยสหภาพแรงงาน 7 คน สหพันธ์สหกรณ์ 7 คน คณะกรรมการบริหารแห่งชาติ 3 คน และสมาชิกพรรคในรัฐสภาอีก 4 คน

2.1.2 (Conservative Party)

(National Union Conservative and Unionist Association)

542

3

(Central Committee)

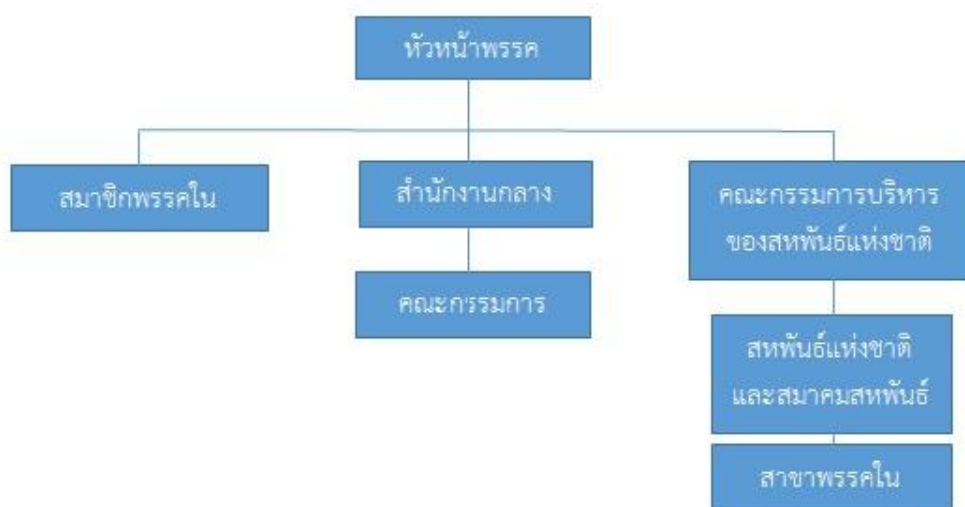
สมาชิก 400 คน ซึ่งมาจากหัวหน้าพรรค เจ้าหน้าที่ในระดับสูงของพรรค

2

(Executive Committee of National Union)

ซึ่งเป็นองค์กรติดต่อระหว่างหัวหน้าพรรคกับสมาชิกพรรคประกอบด้วย คณะกรรมการจำนวน 150 คน กันเดือนละ 1 ครั้ง เพื่อพิจารณารายงานต่างๆ ขององค์กรทั้งหมดของพรรคเพื่อเสนอให้หัวหน้าพรรคทราบ

2 - 4



2.2 พรรคการเมืองในประเทศสหรัฐอเมริกา

จากระดับชาติลงไปสู่ท้องถิ่น (ประดิสร์ ขมานันท์, 2559 : 52)

“ ” (Committee System) :
 ลงไปจนถึงท้องถิ่นตามแผนภาพ ดังต่อไปนี้

2 - 5



: Geoffery M. Horn, Political Parties, 2004 : 10-16.

2.3

2.3.1 พรรคองค์กรแห่งชาติเอกภาพชาวมลฑล หรือพรรคอัมโน

ซึ่งสมาชิกมาจากการแต่งตั้งของประธานพรรคและที่ ได้รับเลือกจากที่ประชุมใหญ่ สี่
 มีดังนี้ ประธานพรรค ผู้แทนประธานฯ รองประธาน 5 ตำแหน่ง ซึ่งทั้งหมดนี้
 3 ซึ่งมาจากการแต่งตั้ง คือ เลขธิการหัวหน้า
 และหัวหน้าประชาสัมพันธ์ สำหรับการเลือกรองประธานทั้ง 5 คนนั้น มีดังนี้

2.3.1.1

2.3.1.2

3

สำหรับที่ประชุมใหญ่นั้นประกอบขึ้นมาจากผู้แทนของสาขาอัมโน

องค์กรทั้ง 2 จะมีคณะกรรมการและมีที่ประชุมใหญ่ของตนเองด้วย (ประดิษฐ์ ยมนานท์, 2559 : 53)

2.3.2

2.4

ทำหน้าที่เป็นโครงสร้างส่วนกลางเชื่อมระหว่างโคร

จะพิจารณาความเหมาะสมอีกครั้งหนึ่ง (ประดิษฐ์ ยมนานท์, 2559 : 54)

2.5

ตามกฎหมายฉบับที่ 2 ปี 2542 ว่าด้วยพรรคการเมืองของอินโดนีเซีย มาตรา 10

อำเภอ/เทศบาล เรียกว่าคณะกรรมการท้องถิ่นระดับที่ 2

กิ่งอำเภอ ระดับตำบล เรียกว่า คณะกรรมการระดับตำบล ซึ่งเท่ากับว่ากฎหมายอนุญาตให้พรรคการเมือง
ตั้งแต่ระดับชาติจนถึงระดับท้องถิ่นต่างสูดนั่นเอง

(Dewanpim -
pinanpusat - DPP) (Dewanprimpinandaerach - DPD)
(Dewanpimpinancabang - DPC)

" " (Political Base) (, 2559 : 55)

1.

ความเป็นสถาบัน เป็นกระบวนการที่ทำให้การดำเนินการทางสังคมมีลักษณะที่เป็น
และมีมาตรฐานซึ่งช่วยรักษาค่านิยมของสังคมและช่วยสร้างกระบวนการเพื่อความคุมในสังคม

(Social Interaction) ใดๆ ที่แน่นอน ซึ่งขึ้นอยู่กับเกณฑ์ที่เป็นทางการ กฎหมาย ประเพณี และพิ
ความเป็นสถาบันที่ทำให้เราสามารถคาดหมายพฤติกรรมทางสังคมได้ว่าเป็นอย่างไร (สิทธิพันธ์ พุทธหุน, 2542 : 184)
Fairchild (อ้างถึงใน สิทธิพันธ์ พุทธหุน, 2542 : 256)

Huntington (อ้างถึงใน สิทธิพันธ์ พุทธหุน, 2542 : 185) กล่าวว่า

Selznich (พุทธหุน, 2542 : 255) กล่าวว่า
ที่เกิดจากแรงกดดันและความต้องการของสังคมที่ต้องมีการปรับตัวและตอบสนองปัญหาแวดล้อมอยู่ตลอดเวลา

2. ลักษณะทั่วไปของสถาบันการเมือง

(พุทธหุน, 2542 : 231)

2.1 สถาบันที่มีความเกี่ยวข้องกับส่วนรวม กล่าวคือ สถาบันจะอยู่รอดหรือไม่นั้น
(Consensus)

2.2 (Efficiency)

2.3 (Role Expectation)

2.4 (Cere - monial)

Older)

3.

Huntington

Sarmuel Huntington นั้น จะเป็นเรื่องของการสร้าง (Institutionalization) ให้กับระบบการเมือง เพื่อให้ระบบสามารถเปลี่ยนแปลงจาก

ทางการเมืองต้องมีองค์ประกอบที่สำคัญ ดังนี้ (ราม โชติคุต, 2550 : 15)

3.1 (Adaptation)

(Demands) (Supports)

3.2 (Complexity)

3.3 (Coherence)

3.4 (Autonomy)

(Political Institution)

3.4.1 การจัดองค์กรของพรรคการเมือง (Party Institution)

3.4.2 (Party Machinery)

3.4.3 (Party Policy)

ดังนั้น นโยบายของพรรคต้องได้รับความเห็นชอบจากที่ประชุมใหญ่ของพรรคด้วย

3.4.4 (Party Finance)

ทำได้หลายประการ ทั้งนี้ เป็นไปตามขอบเขตแห่งกฎหมายของรัฐนั้นๆ

3.4.5 (Party National Convention)

ดังนั้น พรรคการเมืองจะมีระเบียบในการจัดประชุมระดับชาติอย่างสม่ำเสมอ

3.4.6 (Party History)

งานวิจัยที่เกี่ยวข้อง

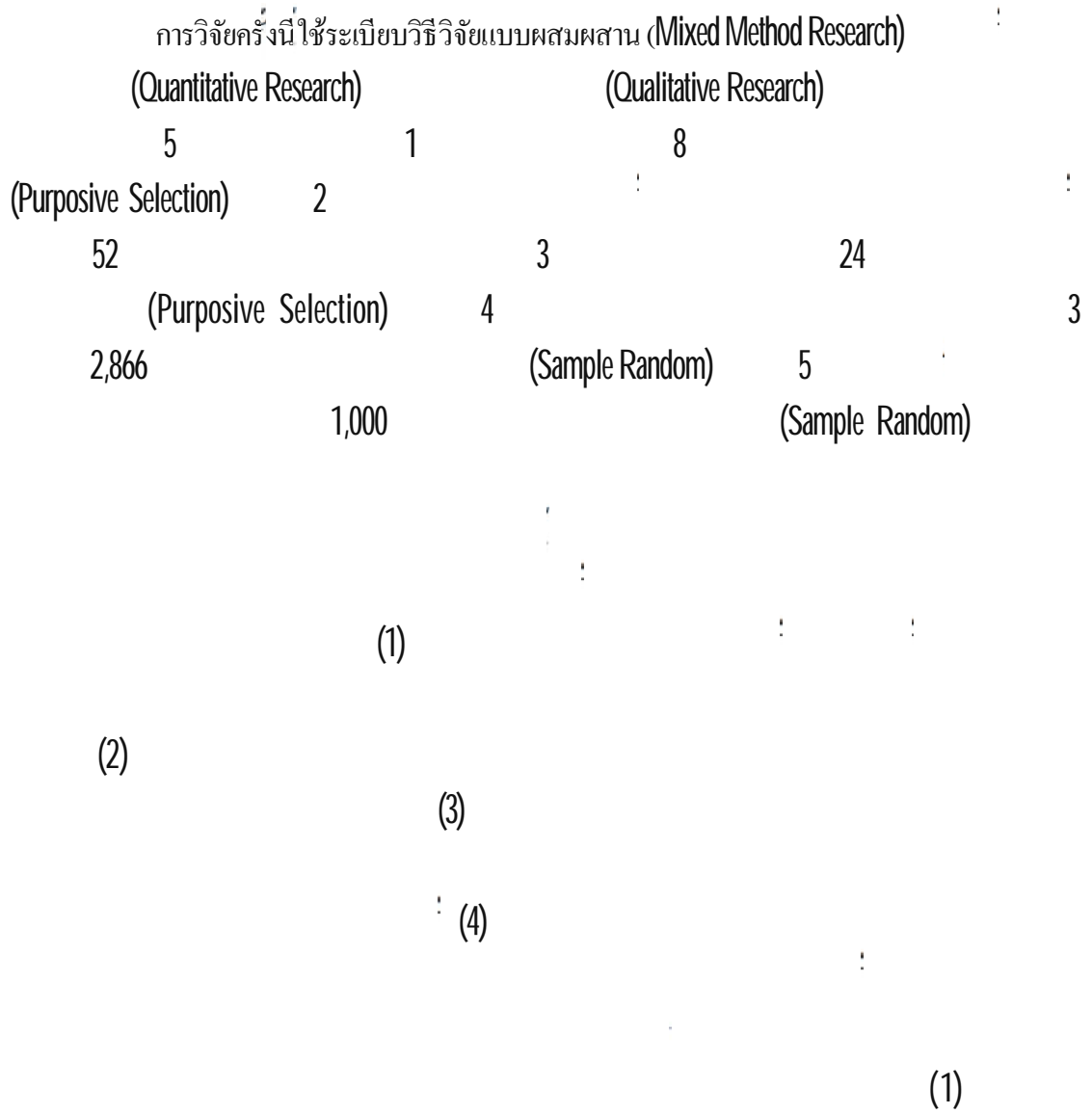
(2557 : 43 - 60)

4 (1)

(2)

(3)

(4) เพื่อส่งเสริมความเข้มแข็งของพรรคการเมืองในฐานะที่เป็น



ที่กระทำผิดกฎหมายโดยขุบพรรคการเมืองต่างๆ ที่เป็นการผิดเฉพาะตัวได้ก่อให้เกิดปัญหาให้การ

(2)

(3)

(4)

(5)

(6)

(1)

... 2550 2

โดยควรให้พรรคการเมืองขนาดเล็กและพรรคการเมืองที่จัดตั้งขึ้นใหม่

(2) ควรดำเนินการพัฒนาบุคลากรของสำนักงานคณะกรรมการการเลือกตั้งทั้งส่วนกลาง
เพิ่มพูนความรู้และศักยภาพในด้านการพัฒนาพรรคการเมืองให้มากขึ้น

(3) สำนักงานคณะกรรมการการเลือกตั้งควรปรับปรุงและจัดทำตัวชี้วัด
(Key Performance Indicator : KPI) เพื่อใช้เป็นเกณฑ์ในการสนับสนุนแก่พรรคการเมืองโดยเน้นตัวชี้วัด

(4)

(Civil Society)

(5)

(1)

(2)

“Policy Watch”

(3)

ให้เงินสนับสนุนแก่พรรคการเมืองขนาดเล็กและพรรคการเมืองที่จัดตั้งขึ้นใหม่ (4)

ารเลือกตั้งควรดำเนินการปรับปรุงแก้ไขกฎหมายเกี่ยวกับการลงโทษกรรมการบริหารพรรคการเมือง

(2555)

ปัญหาเหล่านี้กลับไม่ได้รับการพิจารณาว่าเป็นเรื่องสำคัญเร่งด่วนจึงเป็นประเด็นที่ถูกมองข้ามมา โดยตลอด

โดยเริ่มตั้งแต่การกำหนดให้สมาชิกพรรคมีหน้าที่ต้องจ่ายเงินค่าบำรุงพรรค

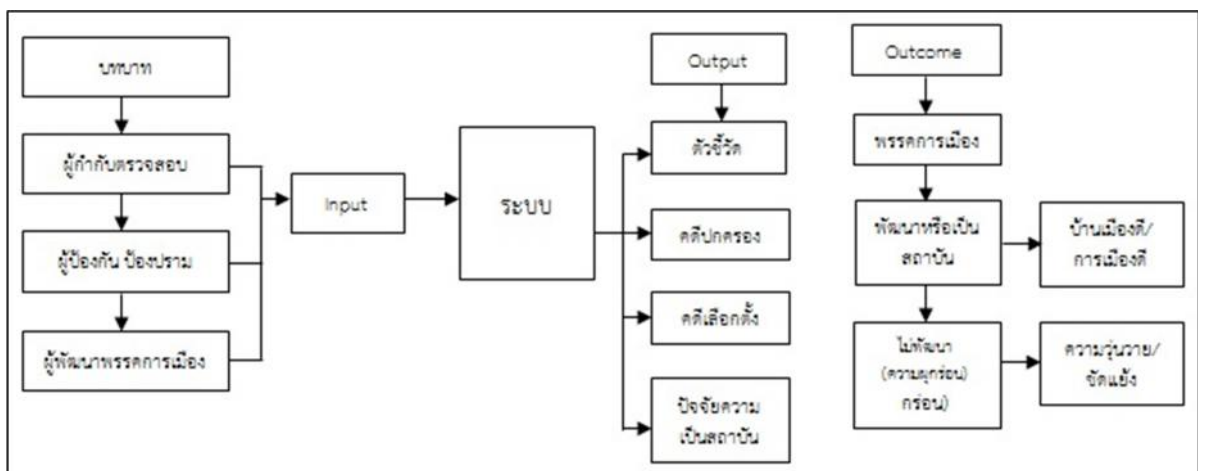
สิทธิเข้าร่วมประชุมทั้งหมด ในส่วนของระบบการเลือกตั้งสมาชิกสภาผู้แทนราษฎรนั้น

และงานวิจัยที่เกี่ยวข้องเกี่ยวกับการพัฒนาพรรคการเมือง

- 1.
- 2.
- 3.
- 4.

5. หน่วยงานที่เกี่ยวข้อง

2-6



บทที่ 3

เมื่อพิจารณาบทบาทของคณะกรรมการการเลือกตั้งในการพัฒนาพรรคการเมืองตามพระราชบัญญัติประกอบรัฐธรรมนูญว่าด้วยพรรคการเมือง พ.ศ. 2541 และ พ.ศ. 2550 แล้ว อาจแบ่งบทบาท ของสำนักงานคณะกรรมการการเลือกตั้งออกเป็น 3 บทบาท คือ

1. บทบาทผู้ควบคุม ตรวจสอบ
2. บทบาทผู้ป้องกัน ป้องปราม
3. บทบาทผู้ส่งเสริม พัฒนา

3.1

ในบทบาทนี้คณะกรรมการการเลือกตั้ง โดยนายทะเบียนพรรคการเมืองและสำนักงานคณะกรรมการการเลือกตั้งจะมีหน้าที่ในการติดตาม แนะนำ นิเทศก์ ควบคุม และตรวจสอบ เพื่อให้พรรคการเมืองได้ปฏิบัติตามกฎหมายได้อย่างครบถ้วน ถูกต้องเป็นไปตามกำหนดเวลา หากพรรคการเมืองไม่ปฏิบัติตามจะได้รับโทษทางปกครอง ซึ่งบทบาทของคณะกรรมการการเลือกตั้งในส่วนนี้จะเป็นการสนับสนุนให้พรรคการเมืองได้ทำหน้าที่ของพรรคการเมืองตามที่กฎหมายกำหนด กรณีที่พรรคการเมืองไม่ได้ปฏิบัติตามหรือปฏิบัติไม่ถูกต้องก็จะแจ้งเตือนพรรคการเมืองให้ปฏิบัติให้ถูกต้อง ในบทบาทนี้นายทะเบียนพรรคการเมืองต้องกำกับและตรวจสอบ มีลักษณะงานดังต่อไปนี้

3.1.1 ให้หัวหน้าพรรคการเมืองแจ้งจำนวนสมาชิกที่เพิ่มขึ้นหรือลดลงพร้อมด้วยรายชื่อ อาชีพ และที่อยู่ของสมาชิกดังกล่าวตามวิธีการที่นายทะเบียนพรรคการเมืองกำหนดให้นายทะเบียนพรรคการเมืองทราบภายในวันที่ 7 ของทุก 3 เดือน และให้สรุปยอดจำนวนสมาชิกที่เพิ่มขึ้นหรือลดลงทั้งหมดในรอบปีให้นายทะเบียนพรรคการเมืองทราบภายในเดือนมกราคมของทุกปี

3.1.2 กรณีตามข้อ 3.1.1 ถ้าหัวหน้าพรรคการเมืองไม่แจ้งนายทะเบียนพรรคการเมืองภายในระยะเวลาที่กฎหมายกำหนดให้นายทะเบียนพรรคการเมืองมีอำนาจสั่งให้หัวหน้าพรรคการเมืองแจ้งภายในระยะเวลาที่กำหนด

3.1.3 เมื่อได้ดำเนินการรับสมัครสมาชิกพรรคการเมืองจำนวนไม่น้อยกว่า 5,000 คน และมีสาขาพรรคการเมืองอย่างน้อยภาคละหนึ่งสาขาแล้วให้มีการเรียกประชุมใหญ่พรรคการเมืองเป็นครั้งแรกภายใน 60 วัน ถ้าหัวหน้าพรรคการเมืองไม่เรียกประชุมใหญ่ภายในระยะเวลาดังกล่าวให้นายทะเบียนพรรคการเมืองมีอำนาจสั่งให้หัวหน้าพรรคการเมืองเรียกประชุมใหญ่ภายในระยะเวลาที่กำหนด

3.1.4 เมื่อปรากฏว่าหัวหน้าพรรคการเมือง คณะกรรมการบริหารพรรคการเมือง หรือกรรมการบริหารพรรคการเมืองจัดให้พรรคการเมืองกระทำการใดๆ ผ่าฝืนนโยบายพรรคการเมือง หรือข้อบังคับพรรคการเมืองให้นายทะเบียนพรรคการเมืองอำนาจเดือนเป็นหนังสือให้หัวหน้าพรรคการเมือง คณะกรรมการบริหารพรรคการเมืองหรือกรรมการบริหารพรรคการเมืองนั้น ระวังหรือจัดการแก้ไขการกระทำนั้นภายในระยะเวลาที่นายทะเบียนกำหนด ในกรณีที่นายทะเบียนเดือนเป็นหนังสือแก่บุคคลที่ไม่ใช่หัวหน้าพรรคการเมืองต้องส่งสำเนาหนังสือเดือนนั้นให้หัวหน้าพรรคการเมืองทราบโดยเร็ว

3.1.5 กรณีตามข้อ 3.1.4 ถ้าหัวหน้าพรรคการเมือง คณะกรรมการบริหารพรรคการเมือง หรือกรรมการบริหารพรรคการเมืองไม่ปฏิบัติตามคำเตือนของนายทะเบียนพรรคการเมืองให้นายทะเบียนพรรคการเมืองโดยความเห็นชอบของคณะกรรมการการเลือกตั้งมีอำนาจยื่นคำร้องเพื่อให้ศาลรัฐธรรมนูญมีคำสั่งให้ระวังหรือจัดการแก้ไขการกระทำดังกล่าว หรือให้หัวหน้าพรรคการเมืองหรือกรรมการบริหารพรรคการเมืองทั้งคณะหรือบางคนออกจากตำแหน่งได้

3.1.6 ในกรณีที่พรรคการเมืองใดจัดตั้งสาขาพรรคการเมืองให้หัวหน้าพรรคการเมืองมีหนังสือแจ้งการจัดตั้งสาขาพรรคการเมืองต่อนายทะเบียนพรรคการเมืองภายใน 15 วัน นับแต่วันที่จัดตั้งสาขาพรรคการเมือง

3.1.7 เมื่อมีการเปลี่ยนแปลงนโยบายพรรคการเมือง ข้อบังคับพรรคการเมือง หรือรายการที่จดแจ้งไว้กับนายทะเบียนพรรคการเมือง หรือรายละเอียดที่แจ้งไว้ในแบบสาขาพรรคการเมืองให้หัวหน้าพรรคการเมืองแจ้งการเปลี่ยนแปลงนั้นเป็นหนังสือต่อนายทะเบียนพรรคการเมืองภายใน 30 วัน นับแต่วันที่ได้มีการเปลี่ยนแปลง เพื่อให้พิจารณาแก้ไขรายละเอียดดังกล่าว

3.1.8 กรณีตามข้อ 3.1.6 ถ้าหัวหน้าพรรคการเมืองไม่แจ้งการเปลี่ยนแปลงภายในระยะเวลาข้างต้นให้นายทะเบียนพรรคการเมืองมีอำนาจสั่งให้หัวหน้าพรรคการเมืองแจ้งการเปลี่ยนแปลงนั้นภายในระยะเวลาที่นายทะเบียนกำหนด

3.1.9 หากพรรคการเมืองใดยังไม่ได้รายงานการดำเนินกิจการของพรรคการเมืองในรอบปีที่ผ่านมาภายในเดือนธันวาคมของทุกปีให้นายทะเบียนพรรคการเมืองมีอำนาจสั่งให้หัวหน้าพรรคการเมืองรายงานภายในระยะเวลาที่กำหนด ถ้าพ้นกำหนดระยะเวลาแล้วยังมิได้รายงานโดยไม่มีเหตุผลอันสมควรให้นายทะเบียนพรรคการเมืองโดยความเห็นชอบของคณะกรรมการการเลือกตั้งดำเนินการให้มีการยุบพรรคการเมืองนั้น

3.1.10 ให้คณะกรรมการบริหารพรรคการเมืองมีหน้าที่รับผิดชอบเกี่ยวกับการบริหารการเงิน ทรัพย์สิน หรือประโยชน์อื่นใดอันอาจคำนวณเป็นเงินได้ของพรรคการเมืองและสาขาพรรคการเมืองตลอดจนจัดให้มีการทำบัญชีให้ถูกต้องตามความเป็นจริง

3.1.11 ในกรณีที่มีการจัดตั้งสาขาพรรคการเมืองให้ประธานสาขาพรรคการเมืองจัดให้มีการทำบัญชีของสาขาพรรคการเมืองและรับรองความถูกต้อง ตลอดจนจัดส่งบัญชีของสาขาพรรคการเมืองเพื่อแสดงรวมไว้ในบัญชีของพรรคการเมือง

3.1.12 พรรคการเมืองและสาขาพรรคการเมืองต้องปิดบัญชีครั้งแรกภายในวันสิ้นปีปฏิทินที่ได้รับการจดทะเบียนจัดตั้งขึ้นและครั้งต่อไปเป็นประจำทุกปีในวันสิ้นปีปฏิทิน

3.1.13 การปิดบัญชีให้จัดทำงบการ

3.1.14

3.1.15

3.1.16

3.1.17

15

3.1.18 งบการเงินซึ่งที่ประชุมใหญ่ของพรรคการเมืองอนุมัติแล้ว หัวหน้าพรรคการเมือง

30

3.1.19

(1)

(2) วัน เดือน ปี ที่รับบริจาค

(3)

3.1.20 ในกรณีที่การบริจาคเป็นการให้หรือให้ใช้ทรัพย์สินหรือประโยชน์อื่นใด

: :

ให้ระบุรายละเอียดเกี่ยวกับทรัพย์สินหรือประโยชน์อย่างอื่นนั้นให้ชัดเจนเท่าที่จะกระทำได้

3.1.21

7

3.1.22

:
:

ให้พรรคการเมืองออกใบเสร็จรับเงินให้แก่ผู้บริจาคไว้เป็นหลักฐานภายในวันที่มีรายการนั้นเกิดขึ้น

3.1.23

:

พร้อมทั้งส่งสำเนาบัญชีเงินฝากที่ธนาคารพาณิชย์

7

3.1.24

:

และวิธีการที่คณะกรรมการการเลือกตั้งประกาศกำหนด

3.1.25

:

,

:

3.1.26 พรรคการเมืองใดได้รับเงินสนับสนุนไปแล้ว ภายหลังปรากฏว่ามีเหตุที่

: :

:

:

3.1.27 การรายงานการใช้จ่ายเงิน และการลงรายละเอียดของรายการค่าใช้จ่าย

:

3.2

“ ”

ละมิโทษ มีทั้งที่เป็นโทษทางอาญากล่าวคือ ทั้งจำหรือปรับ หรือทั้งจำ

3.1

3.2.1 เมื่อได้มีการประกาศพระราชกฤษฎีกาให้มีการเลือกตั้งสมาชิกสภาผู้แทนราษฎร

ว่าด้วยการเลือกตั้งสมาชิกสภาผู้แทนราษฎรและการได้มาซึ่งสมาชิกวุฒิสภา ระเบียบ หรือประกาศ

3.2.2

3.2.3

3.2.4

3.2.5

ภายในสามสิบวันนับแต่วันที่พ้นจากตำแหน่งบัญชีแสดงรายการทรัพย์สินและหนี้สินให้เป็นไปตามแบบ

3.2.6

จังหวัดพระนครหรือจังหวัดที่ผู้สมัครรับเลือกตั้งใช้จ่ายเงินตามที่บัญญัติไว้ในพระราชบัญญัติ

3.2.7

รสภาพรรคการเมือง ผู้ใดรู้เห็นหรือทราบว่ามีกรกระทำตามข้อ 3.2.6

3.2.8 ห้ามมิให้คณะกรรมการบริหารพรรคการเมืองจัดสรรเงินเพื่อเป็นค่าใช้จ่ายเกี่ยวกับการเลือกตั้งของผู้สมัครรับเลือกตั้งของพรรคการเมืองเกินกว่าจำนวนที่ก่า

3.2.9

สาขาพรรคการเมืองผู้ได้รับบริจาคจากบุคคลธรรมดา หรือนิติบุคคลเกินกว่า 10,000,000 บาทต่อปี

3.2.10

3.2.11 ห้ามมิให้พรรคการเมืองและผู้ดำรงตำแหน่งในพรรคการเมืองรับบริจาค

3.2.12

3.2.13

3.2.14

(1)

(2) นิติบุคคลตามกฎหมายต่างประเทศที่ประกอบธุรกิจหรือกิจการหรือ

(3)

50 ในกรณีที่เป็นบริษัทมหาชนจำกัดที่จดทะเบียนในตลาดหลักทรัพย์

(4)

(5)

หรือเพื่อดำเนินกิจการในทางการเมืองจากบุคคล องค์กร หรือนิติบุคคลตาม (1) (2)

(3) (4)

(6)

การเลือกตั้ง (มาตรา 69)

3.3

บทบาทนี้ เป็นเรื่องที่คณะกรรมการการเลือกตั้งต้องทำหน้าที่ส่งเสริมสนับสนุนพัฒนา

เข้ามามีส่วนร่วมทางการเมืองและมีส่วนร่วมกับพรรคการเมือง รวมทั้งตรวจสอบพรรคการเมืองเพื่อให้

ลักษณะงานในบทบาทนี้มีหลักเกณฑ์และวิธีการ ดังต่อไปนี้

3.3.1 ให้มีกองทุนเพื่อการพัฒนาพรรคการเมืองในสำนักงานคณะกรรมการการเลือกตั้ง เพื่อใช้เป็นทุนหมุนเวียนและใช้จ่ายในการสนับสนุนพรรคการเมืองและการดำเนินการอื่นใดที่เกี่ยวข้อง

(1)

(2)

(3)

(4)

ว่าด้วยการเลือกตั้งสมาชิกสภาผู้แทนราษฎรและการได้มาซึ่งสมาชิกวุฒิสภา

(5)

(6)

(7)

(8)

(9)

(10)

3.3.2

3.3.3

3.3.4

สภาผู้แทนราษฎรเป็นการเลือกตั้งทั่วไปครั้งหลังสุด
แบบบัญชีรายชื่อหรือแบบแบ่งเขตเลือกตั้งไม่น้อยกว่าร้อยละ 0.5 ของคะแนนเสียงจากการเลือกตั้ง

หลักเกณฑ์ที่ 1 จัดสรรตามจำนวนคะแนนเสียงจากการเลือกตั้งแบบบัญชีรายชื่อ

40

2

40

3

ซึ่งมีลักษณะตามข้อ 25

10 ของจำนวนเงินทั้งหมดที่จัดสรร

4

10

พรรคการเมืองหนึ่งเกินกว่ากึ่งหนึ่งของวงเงินทั้งหมดที่จัดสรรในปีนั้นมิได้

3.3.5

การเมืองที่มีลักษณะ ดังนี้

(1)

26

ประกอบรัฐธรรมนูญว่าด้วยพรรคการเมือง พ.ศ. 2550

(2) เป็นพรรคการเมืองที่ส่งผู้สมัครรับเลือกตั้งในการเลือกตั้งสมาชิกสภาผู้แทนราษฎร

โดยได้รับคะแนนเสียงจากการเลือกตั้งแบบบัญชีรายชื่อไม่น้อยกว่า

ร้อยละศูนย์จุดห้าของคะแนนเสียงที่พรรคการเมืองทุกพรรคได้รับในการเลือกตั้งแบบบัญชีรายชื่อ

หรือได้รับคะแนนเสียงจากการเลือกตั้งแบบแบ่งเขตเลือกตั้งไม่น้อยกว่าร้อยละศูนย์จุดห้าของคะแนนเสียง

(3)

3.3.6

5

3.3.7

โดยในปี 2555 คณะกรรมการการเลือกตั้งได้กำหนดหลักเกณฑ์ วิธีการ

2555

(1)

ไม่เกิน 5,000 บาท/ปี

(2)

ไม่เกิน 800 บาท/เดือน

	(3)		
40,000	(4)		
ไม่เกิน 5,000 บาท/เดือน	(5)		4
	(6)	2,000 /	
	(7)	1	10,000
ดำเนินการกิจกรรมที่เกี่ยวข้องกับการเลือกตั้ง ส.ส. เป็นการทั่วไป	(8)		52
	(9)		2
	(10)		1
100,000			
272,280 บาท			
	(1)		26
ประกอบรัฐธรรมนูญว่าด้วยพรรคการเมือง พ.ศ. 2550	(2)		
ในการเลือกตั้งสมาชิกสภาผู้แทนราษฎรเป็นการทั่วไปครั้งล่าสุด	(3)		75
	(4)		พ.ศ. 2550 ซึ่งแก้ไขเพิ่มเติม การเมือง (ฉบับที่ 2) พ.ศ. 2554

เมื่อพิจารณาจากบทบาทของคณะกรรมการการเลือกตั้ง

3

!

!

!

3

!

บทที่ 4

ในบทที่ผ่านมาได้กล่าวถึงบทบาทของคณะกรรมการการเลือกตั้งตามกฎหมายประกอบรัฐธรรมนูญปี 2541 และปี 2550 ซึ่งจำแนกได้ 3 บทบาท คือ ผู้กำกับตรวจสอบ ผู้ป้องกันป้องปราม ผู้ส่งเสริมพัฒนา ในบทนี้จะได้วิเคราะห์ถึงบทบาทของคณะกรรมการการเลือกตั้งที่ได้ดำเนินการให้เป็นไปตามบทบัญญัติดังกล่าวข้างต้นว่า ได้ดำเนินการไปอย่างมีประสิทธิภาพหรือไม่ จะเกิดผลต่อการพัฒนาพรรคการเมืองอย่างไร โดยมีกรอบความคิดในการศึกษาวิจัยตามแนวคิดโครงสร้าง-หน้าที่ ทฤษฎีระบบความเป็นสถาบัน และแนวคิดที่เกี่ยวกับการพัฒนาพรรคการเมืองตามที่ได้กล่าวในบทที่ 2 โดยมีหลักการศึกษ วิเคราะห์ดังนี้

1. บทบาทผู้กำกับตรวจสอบ ในบทบาทนี้จะวิเคราะห์โดยพิจารณาจากคดีปกครองที่นายทะเบียนได้มีคำสั่งปรับทางปกครองแก่พรรคการเมือง กรณีไม่ปฏิบัติตามที่กฎหมายกำหนด หรือไม่ปฏิบัติตามที่นายทะเบียนพรรคการเมืองสั่งให้พรรคการเมืองปฏิบัติตามที่กฎหมายกำหนดภายในกำหนดเวลา เพื่อที่จะนำมาวิเคราะห์ว่า คณะกรรมการการเลือกตั้งโดยนายทะเบียนพรรคการเมืองได้ดำเนินการในบทบาทนี้ได้สมบูรณ์ครบถ้วนเพียงใด โดยจะนำข้อมูลที่นายทะเบียนพรรคการเมืองได้มีคำสั่งทางปกครองตามพระราชบัญญัติประกอบรัฐธรรมนูญ พ.ศ. 2550 มาศึกษาวิเคราะห์

2. บทบาทผู้ป้องกันป้องปราม ในบทบาทนี้จะวิเคราะห์โดยพิจารณาจากคำสั่งให้มีการเลือกตั้งใหม่ (ใบเหลือง) และการเพิกถอนสิทธิเลือกตั้ง (ใบแดง) เพราะคณะกรรมการการเลือกตั้งโดยสำนักงานคณะกรรมการการเลือกตั้งมีหน้าที่ในการจัดให้มีการเลือกตั้งเป็นไปโดยสุจริตและเที่ยงธรรมตามกฎหมายว่าด้วยการเลือกตั้งและกฎหมายว่าด้วยพรรคการเมือง ซึ่งกำหนดไว้และคณะกรรมการบริหารพรรคการเมืองและกรรมการบริหารพรรคการเมืองมีหน้าที่ควบคุมและกำกับดูแลมิให้สมาชิกกระทำการฝ่าฝืนกฎหมาย ข้อบังคับ รวมตลอดจนระเบียบ ประกาศ และคำสั่งของคณะกรรมการการเลือกตั้ง เพื่อวิเคราะห์ว่าคณะกรรมการการเลือกตั้งโดยสำนักงานคณะกรรมการการเลือกตั้งได้ดำเนินการในส่วนนี้มีประสิทธิภาพเพียงใดในการจัดการเลือกตั้งให้เป็นไปโดยสุจริตและเที่ยงธรรม

3. บทบาทผู้ส่งเสริมพัฒนา ในบทบาทนี้จะวิเคราะห์จากการจัดสรรเงินกองทุนเพื่อการพัฒนา พรรคการเมืองให้แต่ละพรรคการเมืองเพื่อจัดทำโครงการแผนงานพัฒนาพรรคการเมืองตามจำนวนเงิน ที่แต่ละพรรคการเมืองได้รับการจัดสรรในแต่ละปี และการพัฒนาพรรคการเมืองของสำนักงานคณะกรรมการ การเลือกตั้งว่า การใช้จ่ายเงินกองทุนเพื่อการพัฒนาพรรคการเมืองส่งผลต่อการพัฒนาพรรคการเมือง ให้มีความเป็นสถาบันหรือไม่เพียงใด โดยจะนำข้อมูลการจัดสรรเงินให้แก่พรรคการเมืองในแต่ละปี มาศึกษาวิเคราะห์

4.1 บทบาทของผู้กำกับและตรวจสอบ

ในบทบาทนี้จะพิจารณาว่า พรรคการเมืองได้ปฏิบัติตามกฎหมายหรือไม่ หรือได้ ปฏิบัติได้อย่างครบถ้วนหรือไม่ โดยพิจารณาจากการดำเนินคดีปกครองจากคำสั่งของนายทะเบียน พรรคการเมือง เมื่อพรรคไม่ได้ปฏิบัติตามข้อกำหนดที่กฎหมายกำหนดไว้ ดังนี้ (ตามตารางที่ 4-1)

ตารางที่ 4-1 สรุปการดำเนินการตามคำสั่งค่าปรับทางปกครอง (พ.ศ. 2552 – พ.ศ. 2560)

ปี	ยอดรวมคำสั่งค่าปรับทางปกครอง		คำสั่งค่าปรับทางปกครองที่อุทธรณ์ (ฟังขึ้น)/เพิกถอน		คำสั่งค่าปรับทางปกครองที่ได้รับการชำระครบถ้วนแล้ว		คำสั่งค่าปรับทางปกครองที่ได้รับการชำระบางส่วน			คำสั่งค่าปรับทางปกครองที่มีได้มีการชำระ		รวมคำสั่งค่าปรับทางปกครองคงค้างทั้งหมด	
	จำนวนคำสั่ง	จำนวนเงิน	จำนวนคำสั่ง	จำนวนเงิน	จำนวนคำสั่ง	จำนวนเงิน	จำนวนคำสั่ง	จำนวนเงิน	คงเหลือ (A)	จำนวนคำสั่ง	จำนวนเงิน (B)	จำนวนคำสั่ง	จำนวนเงิน (A + B)
2552	12	101,600.00	1	6,100.00	9	44,900.00	-	-	-	2	50,600.00	2	50,600.00
2553	102	1,760,900.00	9	96,100.00	63	921,400.00	11	47,994.88	244,705.12	19	450,700.00	30	695,405.12
2554	80	1,076,900.00	2	18,000.00	56	865,100.00	2	3,328.03	22,471.97	20	168,000.00	22	190,471.97
2555	60	1,463,200.00	2	19,700.00	38	834,600.00	3	16,774.83	115,625.17	17	476,500.00	20	592,125.17
2556	107	1,830,700.00	4	58,800.00	69	747,700.00	8	73,860.75	246,139.25	26	704,200.00	34	950,339.25
2557	36	367,200.00	-	-	24	134,700.00	-	-	-	12	232,500.00	12	232,500.00
2558	52	439,400.00	-	-	35	200,600.00	1	1,791.20	2,208.80	16	234,800.00	17	237,008.80
2559	47	900,400.00	-	-	25	429,400.00	-	-	-	22	471,000.00	22	471,000.00
2560	13	218,100.00	-	-	3	18,800.00	-	-	-	10	199,300.00	10	199,300.00
	509	8,158,400.00	18	198,700.00	322	4,197,200.00	25	143,749.69	631,150.31	144	2,987,600.00	169	3,618,750.31

:

: 2560.

4-2 ภาพรวมทั้งหมดการดำเนินการในคำสั่งทางปกครอง

			. . 2550	
1		1	41	เลิกพรรค คำสั่งที่ 9/51 ลว. 30 เม.ย. 52
2		3	19 , 41	23 เม.ย. 2552
3		1	41	23 เม.ย. 2552
4		7	มาตรา 19 พรรคสี่ , มาตรา 41 พรรคหนึ่ง , มาตรา 42 พรรคสอง , มาตรา 47 พรรคหนึ่ง และพรรคสอง	2/53 ลว. 17 ก.พ. 53
5	()()	2	41	-
6		3	มาตรา 19 พรรคสี่ , มาตรา 41 พรรคหนึ่ง , มาตรา 47 พรรคสอง	14 . . 2552
7		2	มาตรา 19 พรรคสี่ , มาตรา 41	24 เม.ย. 2552
8		2	มาตรา 19 พรรคสี่ , มาตรา 47	23 เม.ย. 2552
9		3	มาตรา 19 พรรคสี่ , มาตรา 44, 47 ,	4/52 . 22 . . 52
10		5	มาตรา 41 พรรคหนึ่ง , มาตรา 47	-

4-2 ภาพรวมทั้งหมดการดำเนินการในคำสั่งทางปกครอง ()

			. . 2550	
11		15	19วรรคสี่, มาตรา 41 วรรคหนึ่ง, มาตรา 47 วรรคหนึ่งและวรรคสอง, มาตรา 44 และมาตรา 46	-
12		1	41	2/53 . 8 . . 53
13		2	มาตรา 19 วรรคสี่, มาตรา 44	-
14		10	มาตรา 19 วรรคสี่, มาตรา 42 วรรคสอง, มาตรา 44, มาตรา 47	วินิจฉัยที่ 8-9/55 ลว. 28 มี.ค. 55
15		1	46	14/51 ลว. 18 ส.ค. 51
16		3	มาตรา 41 วรรคหนึ่ง, มาตรา 44 และมาตรา 46, มาตรา 47	-
17		2	มาตรา 19 วรรคสี่, มาตรา 47	23 . . 2552
18		2	19 , 47	23 เม.ย. 2552
19		2	19 , 41	23 เม.ย. 2552
20		2	มาตรา 19 วรรคสี่, มาตรา 47	23 เม.ย. 2552
21		1	มาตรา 19 วรรคสี่, มาตรา 41 วรรคหนึ่ง, มาตรา 42 วรรคสอง, 47	23 เม.ย. 2552

4-2

()

			พ.ศ. 2550	
22		2	41	23 เม.ย. 2552
23		1	19 , 41 วรรคหนึ่ง , มาตรา 47 วรรคสอง	23 เม.ย. 2552
24		2	19 , 41	23 เม.ย. 2552
25		1	มาตรา 19 วรรคสี่ , มาตรา 47	23 เม.ย. 2552
26		1	มาตรา 19 วรรคสี่ , มาตรา 44, 47	23 . . 2552
27		1	มาตรา 41 วรรคหนึ่ง , มาตรา 47	14 . . 2552
28		1	มาตรา 19 วรรคสี่ , มาตรา 41 วรรคหนึ่ง , มาตรา 47 วรรคหนึ่ง และวรรคสอง , มาตรา 44 และ 46	14 . . 2552
29		2	41	14 . . 2552
30		2	19 , 44	14 . . 2552

4-2 ภาพรวมทั้งหมดการดำเนินการในคำสั่งทางปกครอง ()

			. . 2550	
31		3	19 , 47	24 . . 2552
32		4	19 , 41	-
33		8	มาตรา 19 วรรคสี่ , มาตรา 41	-
34		4	มาตรา 19 วรรคสี่ , มาตรา 41	-
35		2	47	19/51 ลว. 19 พ.ย. 51
36		2	41	-
37		3	มาตรา 19 วรรคสี่ , มาตรา 47	8 . . 2553
38		3	มาตรา 19 วรรคสี่ , มาตรา 47	8/52 ลว. 2 ธ.ค. 52
39		3	19 , 47	3 . . 2552
40		5	19 , 47	11 . . 2553
41		8	41 วรรคหนึ่ง , มาตรา 44 46	-
42		7	มาตรา 19 วรรคสี่ , มาตรา 41 วรรคหนึ่ง , มาตรา 47 วรรคหนึ่ง	21 . . 2553

4-2 ภาพรวมทั้งหมดการดำเนินการในคำสั่งทางปกครอง ()

			พ.ศ. 2550	
43		6	19 , 42 47	3/53ถว.17 . . 53
44		1	19	-
45		8	19 , 41 47	วินิจฉัยที่ 4-5/53 ถว. 31 ม.ค. 53
46		3	41	-
47		3	19 , 41 47	107/54ถว.14ต.ค. 54
48		8	19 , 41 วรรคหนึ่ง , มาตรา 47 วรรคหนึ่ง	16 มิ.ย. 2553
49		5	มาตรา 19 วรรคสี่ , มาตรา 47	16 . . 2553
50		3	41	-
51		1	19	-
52		3	19	- 23 . . 2552 - 31 . . 2557
53		1	19	23 เม.ย. 2552

4-2 ภาพรวมทั้งหมดการดำเนินการในคำสั่งทางปกครอง ()

			พ.ศ. 2550	
54		5	19 , 47	25 มิ.ย. 2553
55		2	41	2/57 .28 . .57
56		1	19	23 เม.ย. 2552
57		1	19	23 เม.ย. 2552
58		4	มาตรา 19 วรรคสี่ , มาตรา 47	25 มิ.ย. 2553
59		8	19 , 41	-
60		6	มาตรา 19 วรรคสี่ , มาตรา 42 , 47	วินิจฉัยที่ 10-11/55 ทว. 28 มี.ค. 55
61		5	มาตรา 41 วรรคหนึ่ง , มาตรา 47	-
62		3	มาตรา 19 วรรคสี่ , มาตรา 47	16 . . 2553
63		8	93 42	คำวินิจฉัยที่ 3/2556 ทว. 13 มี.ค. 56
64		1	47	9/53 .11 . .53

4-2 ภาพรวมทั้งหมดการดำเนินการในคำสั่งทางปกครอง ()

			. . 2550	
65		1	มาตรา 47 วรรคหนึ่งและวรรคสอง	1/54 . 5 . . 54
66		3	มาตรา 19 วรรคสี่ , มาตรา 47	59/53 . 18 . . 53
67		3	41	-
68		1	41	1/58 ลว. 24 มี.ย. 58
69		2	มาตรา 19 วรรคสี่ , มาตรา 47	109/53 ลว. 12 พ.ย. 53
70		3	19 , 47	-
71		4	มาตรา 19 วรรคสี่ , มาตรา 47	13 . . 2554
72		2	มาตรา 41 วรรคหนึ่ง , 47	26/54 . 4 . . 54
73		2	19 , 41	19 . . 2555
74		3	มาตรา 19 วรรคสี่ , มาตรา 47	3 . . 2554
75		3	19	22 มี.ค. 2555
76	()	1	47	-

4-2 ภาพรวมทั้งหมดการดำเนินการในคำสั่งทางปกครอง ()

			. . 2550	
77		1	47	26 . . 2554
78		2	มาตรา 19 วรรคสี่ , มาตรา 47	4 . . 2553
79	()	7	19 , 41 47	-
80		6	19 , 41 47	-
81		10	มาตรา 41 วรรคหนึ่ง , มาตรา 47	-
82		1	มาตรา 44 มาตรา 46 และมาตรา 47	3 . . 2554
83		1	47	-
84		3	มาตรา 19 วรรคสี่ , มาตรา 41 วรรค หนึ่ง , มาตรา 47 วรรคหนึ่งและ	16 . . 2555
85		4	มาตรา 19 วรรคสี่ , มาตรา 42 วรรค สอง , มาตรา 47 วรรคหนึ่งและ	วินิจฉัยที่ 6-7/57 ลว. 23 เม.ย. 57
86		3	มาตรา 19 วรรคสี่ , มาตรา 47 วรรค	-
87		15	19 , 47 , 82	วินิจฉัยที่ 10-11/57 ลว. 17 ก.ย. 57

4-2 ภาพรวมทั้งหมดการดำเนินการในคำสั่งทางปกครอง ()

			. . 2550	
88	()	1	47	-
89		5	19 , 41 47	-
90		3	41 , 47	-
91	()	15	มาตรา 19 วรรคสี่และวรรคห้า, 41 , 42 วรรคสอง , มาตรา 47 วรรคหนึ่ง , 82	-
92		4	19 , 47	23 . . 2556
93		4	41 , 47	-
94		3	19	7/56 .18 . . 56
95		6	19 , 47	-
96		2	34 วรรคหนึ่ง , มาตรา 47	-
97		1	มาตรา 47 วรรคหนึ่งและวรรคสอง	9 . . 2555
98		1	มาตรา 47 วรรคหนึ่งและวรรคสอง	เลิกพรรค คำสั่งที่ 81/55 .12 . . 55
99		3	19 , 47 63	-

4-2 ภาพรวมทั้งหมดการดำเนินการในคำสั่งทางปกครอง ()

			.. 2550	
100		2	19	49/55 ลว. 26 เม.ย. 55
101		2	41	-
102		3	19 มาตรา 47 วรรคหนึ่งและวรรคสอง	71/56 . 31 . . 56
103	()	1	41	-
104		1	42	23 เม.ย. 2552
105		1	47	-
106		3	มาตรา 19 วรรคสี่ , มาตรา 41	-
107		1	มาตรา 47 วรรคหนึ่งและวรรคสอง	107/56 ลว. 22 ต.ค. 56
108		1	47	52/56 ลว. 21 มี.ย. 56
109		1	47	วินิจฉัยที่ 1-2/59 ลว. 30 มี.ค. 59
110		1	มาตรา 47 วรรคหนึ่งและวรรคสอง	92/56 . 2 . . 56
111		3	มาตรา 41 วรรคหนึ่ง , มาตรา 47	-
112		2	มาตรา 41 วรรคหนึ่ง , มาตรา 47	-
113		2	19	9/57 . 9 . . 57

4-2 ภาพรวมทั้งหมดการดำเนินการในคำสั่งทางปกครอง ()

			พ.ศ. 2550	
114	()	8	มาตรา 41 วรรคหนึ่ง, มาตรา 44 และมาตรา 46, มาตรา 47	-
115		5	19 , 34 วรรคหนึ่ง, มาตรา 47 วรรคหนึ่ง	3 ธ.ค. 2558
116		3	41 , 47	-
117		4	19 , 47	-
118		2	19	-
119		2	19 , 47	-
120		2	19 , 47	-
121		1	47	-
122		1	41	-
123		2	41	-
124		4	19	-
125		9	19	-
126		2	19 , 47	-
127		1	19	-
128		1	19	8/57 .4 . .57
129		1	19	7/57 .17 . .57
130		3	19 , 47	-

4-2 ภาพรวมทั้งหมดการดำเนินการในคำสั่งทางปกครอง ()

			. . 2550	
131		2	มาตรา 19 วรรคสี่ , มาตรา 47	-
132		2	มาตรา 19 วรรคสี่ , มาตรา 47	-
133		1	19	-
134		1	47	-
135		1	47	-
136		1	19	-
137		1	47	-
138		1	มาตรา 47 วรรคหนึ่ง	-
139		1	47	-

:

. 2560.

ตามที่กฎหมายกำหนดหรือฝ่าฝืนคำสั่งนายทะเบียนพรรคการเมืองที่ได้จากสำนักงานคณะกรรมการ

4-1 4-2

4.1.1

4.1.2

4.1.2.1

นายทะเบียนพรรคการเมืองได้มีคำสั่งทางปกครองในสัดส่วนที่น้อยมาก ทั้งนี้ เนื่องจากพรรคการเมืองในกลุ่มนี้เป็นพรรคที่มีศักยภาพและมีความพร้อมในเรื่องการเงิน บุคลากร และการบริหารพอที่

คำสั่งทางปกครองสามารถที่จะจ่ายค่าปรับเข้ากองทุนเพื่อการพัฒนาพรรคการเมืองทันที

4.1.2.2 พรรคการเมืองที่สมาชิกไม่เป็นสมาชิกสภาผู้แทนราษฎร พบว่านายทะเบียนพรรคการเมืองได้มีคำสั่งทางปกครองเป็นจำนวนมาก เมื่อพิจารณาลงไปรายละเอียด

ศักยภาพหรือความพร้อมที่จะปฏิบัติหน้าที่ตามกฎหมายกำหนดได้อย่างมีประสิทธิภาพ และเมื่อ

4.2

4-3

	/								
1	.. (23 .. 50)	670	100 %	199	429	12	21	9	-
2	.. (2 มี.ค. 51)	125	100 %	42	76	1	2	3	-
3	.. (3 .. 54)	500	100 %	146	333	9	10	-	2

4-3

/

: . / . .

()

	/								
4	. . (2 . . 57)	37	100 %	11	21	2	-	3	-
5	. . (30 มี.ค. 57)	54	100 %	13	33	8	-	-	-
*	1,386	100 %	411	892	32	33	15	2	

: - จ่ายสำนวน สำนักงานคณะกรรมการการเลือกตั้ง. 2560.

4.2.1 แนวทางในการพิจารณาประกาศผลการเลือกตั้ง

4.2.1.1

4.2.1.2

รับเลือกตั้งคนใหม่ได้ ยังเป็นรัฐบาลอยู่ด้วยก็ยังสามารถเปรียบเทียบในการเลือกคนใหม่เหมือนเดิม

4.2.1.3 การดำเนินคดีเลือกตั้งภายหลังที่ประกาศผลการเลือกตั้งไปแล้ว

4.2.1.4 การดำเนินคดี

4.2.1.5 ตั้งภายหลังประกาศผลการเลือกตั้ง

4.2.2

การดำเนินการในเชิงตั้งรับ คือ คณะกรรมการการเลือกตั้งจะดำเนินคดีต่อเมื่อ

4.2.2.1

4.2.2.2

4.2.2.3

4.2.2.4

พรรคการเมืองคู่แข่งได้รับการเลือกตั้งโดยปริยาย ที่นั่งจะได้รับเป็น 2 เท่า

4.3

2

4-4

2542 - 2557 (

+

)

		2542 - 2557
1		98,855,451.46
2		797,472,137.56
3		148,414,301.60
4		28,190,187.74
5		25,992,555.10
6		7,097,311.06
7		9,929,236.13
8	()	168,015,896.54
9		13,805,247.66
10		9,126,335.90
11		10,927,226.96
12		57,761,254.90
13	()	54,189,079.89
14		2,668,675.61
15		2,818,586.00
16		682,492,904.33
17		10,714,531.92
18		4,853,577.72

4-4

2542 - 2557 (

+

)()

		2542 - 2557
19		4,066,509.58
20		6,365,519.23
21		52,288,817.44
22		3,941,716.22
23	(/)	90,128,471.62
24		2,068,254.00
25		5,679,842.00
26		3,963,728.00
27		9,459,486.18
28		4,377,509.97
29		11,178,354.67
30		375,754.48
31		364,917.92
32		462,929.28
33		11,720,629.40
34		190,156.99
35	(:)	2,096,286.23
36		1,631,955.47
37		6,950,177.80
38		11,175,884.87
39		1,789,236.60
40		8,854,665.20
41	()	2,717,449.26
42		1,016,165.80

4-4

2542 - 2557 (

+

)()

		2542 - 2557
43		4,141,896.00
44		1,888,036.82
45		201,458.08
46		4,820,285.13
47		6,289,007.00
48	()	1,402,727.00
49		736,594.00
50		10,830,180.00
51		2,949,600.00
52		243,000.00
53		764,600.00
54		666,600.00
55		472,300.00
56	()	854,500.00
57		3,568,400.00
58		277,100.00
59		4,192,190.00
60		18,578,500.00
61	()	3,141,660.00
62		10,663,110.00
63	()	33,368,900.00
64		3,625,600.00
65		56,904,870.00
66		134,611,760.00
67		13,079,060.00
68		23,387,460.00

4-4

2542 - 2557 (

+

)()

		2542 - 2557
69		2,897,440.00
70		3,186,280.00
71		4,496,680.00
72		2,099,200.00
73		2,467,960.00
	()	
74		2,378,920.00
75		2,328,400.00
76		766,710.00
77		1,435,440.00
78		1,703,535.60
79		2,232,720.00
80		2,157,320.00
81		2,208,280.00
82		1,503,000.00
83		1,479,000.00
84		1,344,080.00
85		897,999.00
86		857,000.00
87		746,440.00
88		815,900.00
89		897,920.00
		2,756,748,534.92

:

สำนักงานคณะกรรมการการเลือกตั้ง. 2560.

4-5

สำนักงานคณะกรรมการการเลือกตั้งประจำปี 2555

		()	
1		550,000	16 - 18 2555
2		991,700	20 - 24 2555
3	ประจำปี 2555	1,632,050	- 1 25 - 27 2555 - 2 24 - 26 2556
4	ประจำปี 2555	11,700,000	ปีงบประมาณ 2555
5		200,000	ปีงบประมาณ 2555
6	. . 2550	200,000	ปีงบประมาณ 2555
7		200,000	ปีงบประมาณ 2555
8	ประจำปี 2555	624,000	ปีงบประมาณ 2555

:

: .2560.

4-6

สำนักงานคณะกรรมการการเลือกตั้งประจำปี 2556

		()	
1		722,620	25 - 29 2556 -
2		1,851,220	- 1 30 - 1 มิถุนายน 2556 - รุ่นที่ 2 ภาคใต้ วันที่ 11 - 13 2556
3		517,770	10 2556
4		11,850,000	ปีงบประมาณ 2556
5		750,000	1ธ 2556
6		200,000	ปีงบประมาณ 2556
7	2556	624,000	ปีงบประมาณ 2556

:

: .2560.

4-7

สำนักงานคณะกรรมการการเลือกตั้งประจำปี 2557

		()	
1	พรรคการเมือง รุ่นที่ 2 ประจำปี งบประมาณ 2557	750,000	วันที่ 20 - 24 พฤษภาคม 2557 -
2	ปี 2557	624,000	ปีงบประมาณ 2557

:

: 2560.

_____ : ตั้งแต่ปี 2557 ไม่ได้ดำเนินการเนื่องจากติดประกาศคณะรักษาความสงบแห่งชาติ
ฉบับที่ 7/2557 เป็นต้นมา

4-8

สำนักงานคณะกรรมการการเลือกตั้งประจำปี 2560

		()	
1		842,400	5 - 7 2560
2		1,156,000	2560
3		352,000	2560
4		352,000	2560

:

. 2560.

:

. . 2541

:

2

พรรคการเมืองเป็นส่วนหนึ่งของความขัดแย้งหรือเป็นส่วนหนึ่งของปัญหาเสียเอง

ทั้งนี้ อาจเนื่องมาจากกองทุน ไม่ได้กำหนดยุทธศาสตร์ในการพัฒนาพรรคการเมืองเพื่อกำหนดกรอบ

:

:

นอกจากนั้น การใช้จ่ายเงินไม่มียุทธศาสตร์ในการพัฒนาพรรคการเมืองเพื่อกำ

:

:

ซึ่งเป็นภาระในการเรียกคืนเงินของสำนักงานคณะกรรมการการเลือกตั้งตลอดมา

เมื่อพิจารณาบทบาทของคณะกรรมการการเลือกตั้ง 3

:

:

:

2

:

บทที่ 5

การศึกษาเรื่องบทบาทของคณะกรรมการการเลือกตั้งกับการพัฒนาระบบพรรคการเมืองไทย เพื่อการปฏิรูปประเทศตามรัฐธรรมนูญ มีวัตถุประสงค์เพื่อศึกษาการพัฒนาพรรคการเมืองของ คณะกรรมการการเลือกตั้งตามรัฐธรรมนูญ พุทธศักราช 2540 และ 2550 และเพื่อกำหนดแนวทาง ในการพัฒนาระบบพรรคการเมืองไทยเพื่อการปฏิรูปประเทศตามรัฐธรรมนูญ พุทธศักราช 2560 เพื่อให้พรรคการเมืองเป็นสถาบันทางการเมืองที่เข้มแข็ง อันนำไปสู่การพัฒนาการเมืองการปกครอง ในระบอบประชาธิปไตยอันมีพระมหากษัตริย์ทรงเป็นประมุข และการปฏิรูปประเทศด้านการเมือง ตามรัฐธรรมนูญ

กรอบความคิดในการศึกษาครั้งนี้ได้นำแนวคิดทฤษฎีเกี่ยวกับโครงสร้างหน้าที่ ทฤษฎีระบบ ทฤษฎีความเป็นสถาบัน และแนวคิดเกี่ยวกับการพัฒนาพรรคการเมืองมาใช้ในการศึกษาวิเคราะห์ ถึงบทบาทของคณะกรรมการการเลือกตั้งในการพัฒนาระบบพรรคการเมืองเพื่อการปฏิรูปประเทศ ตามรัฐธรรมนูญว่า คณะกรรมการการเลือกตั้งได้แสดงบทบาทผู้กำกับ ควบคุม ผู้ป้องกันป้องปราม และผู้ส่งเสริมพัฒนาได้มีพอที่จะส่งเสริม สนับสนุน พัฒนาให้พรรคการเมืองมีความเป็นสถาบันหรือไม่ หากพรรคการเมืองมีความเป็นสถาบันก็ยิ่งผลให้ได้ระบบการเมืองที่ดี บ้านเมืองที่ดี แต่หากพรรคการเมือง ยังไม่มีความเป็นสถาบัน บ้านเมืองก็จะวุ่นวาย ชัดแจ้ง ในขณะที่มีความจำเริญทางการเมืองเพิ่มขึ้น แต่สถาบันทางการเมืองก็ไม่อาจปรับตัวซึ่งตอบสนองต่อความจำเริญทางการเมืองได้

1.

ตามรัฐธรรมนูญ พุทธศักราช 2540 และ 2550 และพระราชบัญญัติประกอบรัฐธรรมนูญ ว่าด้วยพรรคการเมือง พุทธศักราช 2541 และ 2550

คณะกรรมการการเลือกตั้งมีบทบาทพัฒนาพรรคการเมืองตามรัฐธรรมนูญ พุทธศักราช 2540 และ 2550 และพระราชบัญญัติประกอบรัฐธรรมนูญว่าด้วยพรรคการเมือง พุทธศักราช 2540 และ 2550 ให้มีความเข้มแข็งเป็นสถาบันทางการเมือง สามารถแบ่งได้เป็น 2 ลักษณะ คือ

1.1

บทบาทนี้คณะกรรมการการเลือกตั้งมีหน้าที่ในการติดตาม ประสานงาน นิเทศ กำกับ ควบคุม แจ่งเตือน ตรวจสอบ เพื่อให้พรรคการเมืองได้ปฏิบัติตามที่กฎหมายกำหนด

1.2

บทบาทนี้คณะกรรมการการเลือกตั้งมีหน้าที่ในการทำให้การเลือกตั้งเป็นไป โดยสุจริตและเที่ยงธรรม รวมทั้งป้องกัน ป้องปรามมิให้พรรคการเมืองกระทำการอันเป็นการฝ่าฝืน กฎหมายเกี่ยวกับการเลือกตั้งหรือกฎหมายพรรคการเมือง

1.3

บทบาทนี้คณะกรรมการการเลือกตั้งมีหน้าที่ในการจัดสรรเงินสนับสนุนให้แก่ พรรคการเมืองจากเงินกองทุนเพื่อการพัฒนาพรรคการเมืองเพื่อนำไปพัฒนาพรรคการเมือง ตามวัตถุประสงค์ของกองทุนฯ รวมทั้งจัดสรรเงินกองทุนฯ ให้แก่สำนักงานคณะกรรมการเลือกตั้ง เพื่อพัฒนาพรรคการเมืองอีกทางหนึ่งด้วย

2.

พุทธศักราช 2540 และ 2550

พ.ศ. 2541 และ 2550

หลังจากใช้รัฐธรรมนูญ พุทธศักราช 2540 และ 2550 และพระราชบัญญัติประกอบ รัฐธรรมนูญว่าด้วยพรรคการเมือง พ.ศ. 2541 และ 2550 พรรคการเมืองไทยก็ไม่ได้เป็นดังเจตนารมณ์ของ รัฐธรรมนูญและพระราชบัญญัติประกอบรัฐธรรมนูญว่าด้วยพรรคการเมืองที่บัญญัติไว้ โดยมีสภาพปัญหา ดังนี้

2.1 พรรคการเมืองที่มีอำนาจทุนสูงใช้อำนาจทุนในการเล่นการเมือง เช่น มีการซื้อตัว สมาชิกสภาผู้แทนราษฎรจากพรรคอื่นให้มาสมัครในนามของพรรคตนเองทำให้การเลือกตั้งแบบแบ่งเขต การเลือกตั้ง แบบบัญชีรายชื่อส่งผลให้พรรคขนาดเล็กต้องเสียจำนวนสมาชิกสภาผู้แทนราษฎรไปให้แก่ พรรคการเมืองขนาดใหญ่ ซึ่งส่งผลให้พรรคขนาดเล็กและขนาดกลางยุบรวมกับพรรคขนาดใหญ่มากขึ้น แทนที่จะยุบรวมจากการมีอุดมการณ์เดียวกัน

2.2 พรรคการเมืองไทยยังคงยึดตัวบุคคลเป็นสำคัญ โดยเฉพาะหัวหน้าพรรคการเมือง ศูนย์รวมอำนาจการบริหารพรรคยังอยู่กับผู้นำเพียงไม่กี่คนยังเป็นการบริหารจากบนสู่ล่าง (Top - Down) และเป็นการผูกขาดอำนาจของหัวหน้าพรรค

2.3 พรรคการเมืองใช้นโยบายแบบประชานิยม และมีการนำมาเป็นแบบอย่างและ สร้างนโยบายแบบเดียวกัน ซึ่งยังไม่สามารถที่จะประเมินได้ว่านโยบายแบบประชานิยมจะสร้างผลดี ให้แก่สังคมไทยอย่างไร พรรคการเมืองในยุคนี้จึงยังเน้นยุทธวิธี (Tactical Party) ที่จะทำได้ทีหนึ่ง

ในสภาผู้แทนราษฎรมากที่สุดมากกว่าจะเป็นพรรคการเมืองที่เน้นอุดมการณ์ (Ideological Party) เหมือนในต่างประเทศ

2.4 กฎหมายพรรคการเมืองไม่ได้กำหนดรูปแบบวิธีการเลือกตั้งคณะกรรมการบริหารพรรคไว้ชัดเจน โดยให้เป็นไปตามข้อบังคับของพรรคการเมืองแต่ละพรรคอาจทำให้ผู้มีอำนาจมีอิทธิพลภายในพรรคการเมืองใช้วิธีการที่ไม่ชอบทำให้ตนและพรรคพวกดำรงตำแหน่งในพรรคแทนที่จะมาจากการเลือกตั้งโดยตรงของบรรดาสมาชิกพรรคการเมืองซึ่งผิดกับหลักความเป็นประชาธิปไตยในพรรค และทำให้พรรคการเมืองยังคงเป็นพรรคของคนบางกลุ่ม

2.5 การกำหนดให้คณะกรรมการสาขาพรรคการเมืองมีหน้าที่ดำเนินการตามนโยบายและข้อบังคับพรรคการเมืองตามที่ได้รับมอบหมาย ทำให้สาขาพรรคขาดอิสระในการดำเนินงาน โดยเฉพาะการส่งผู้สมัครรับเลือกตั้ง ซึ่งเป็นการแสดงถึงการรวมศูนย์อำนาจการตัดสินใจไว้ที่ส่วนกลางไม่เกิดการกระจายอำนาจอย่างแท้จริง

2.6 การที่รัฐให้การสนับสนุนทางการเงินแก่พรรคการเมืองส่งผลให้เกิดการจัดตั้งพรรคการเมืองขึ้นมาเพื่อขอรับเงินสนับสนุนเพื่อจัดสรรแบ่งปันประโยชน์ระหว่างพวกพ้องมากกว่าจะดำเนินกิจกรรมทางการเมืองเพื่อตอบสนองต่อเจตนารมณ์ของประชาชนทำให้รัฐต้องเสียเงินจำนวนมากเมื่อพรรคเหล่านี้ยุบไป

3.

ผู้ศึกษาวิจัยวิเคราะห์ถึงบทบาทของคณะกรรมการการเลือกตั้งที่เป็นผู้มีบทบาทสำคัญในการพัฒนาพรรคการเมืองให้เข้มแข็งและมีความเป็นสถาบัน ซึ่งมีบทบาทอยู่ 3 บทบาท คือ บทบาทผู้กำกับ ตรวจสอบ บทบาทผู้ป้องกัน ป้องปราม และบทบาทผู้ส่งเสริม พัฒนา ผลการศึกษาพบว่า

3.1

3.1.1 คณะกรรมการการเลือกตั้ง

เป็นส่วนที่คณะกรรมการการเลือกตั้ง สำนักงานคณะกรรมการการเลือกตั้งปฏิบัติได้ดีว่าอยู่ในระดับที่พอใจ มีการแจ้งเตือนให้พรรคการเมืองได้ปฏิบัติตามที่กฎหมายกำหนดทุกเรื่องทุกกรณี

3.1.2

3.1.2.1 พรรคการเมืองที่มีสมาชิกสภาผู้แทนราษฎรอาจมีบางส่วนไม่สามารถปฏิบัติตามกฎหมายได้อย่างถูกต้อง แต่เป็นลักษณะการผิดพลาดมิได้มีเจตนาที่จะไม่ปฏิบัติแต่อย่างใด ทั้งนี้ อาจมีสาเหตุจากมีปริมาณสาขามากและเมื่อนายทะเบียนมีคำสั่งปรับทางปกครองก็ยินดีที่จะจ่ายค่าปรับทันที

3.1.2.2 พรรคการเมืองที่ไม่มีสมาชิกสภาผู้แทนราษฎร พบว่า มีพรรคการเมือง ยังไม่ปฏิบัติหรือปฏิบัติไม่ครบถ้วนหรือไม่เป็นไปตามกำหนดเวลาที่กฎหมายกำหนดอยู่เป็นจำนวนมาก เนื่องจากพรรคการเมืองกลุ่มนี้มีข้อจำกัดด้านการเงิน บุคลากรทำให้ไม่มีศักยภาพที่จะมาบริหารจัดการ ให้เป็นไปตามกฎหมาย ทำให้ยังมีการค้างชำระค่าปรับทางปกครองเป็นจำนวนมาก

3.2

3.2.1 คณะกรรมการการเลือกตั้ง

การปฏิบัติหน้าที่ในส่วนนี้ของคณะกรรมการการเลือกตั้ง โดยสำนักงาน คณะกรรมการการเลือกตั้งยังไม่ได้ดำเนินการเท่าที่ควรจะเป็นที่จะยังผลให้การเลือกตั้งเป็นไป โดยสุจริตและเที่ยงธรรมเพราะยังมีการร้องเรียนว่ามีการกระทำความผิดอยู่เป็นจำนวนมากและผลการ พิจารณาวินิจฉัยมีการสั่งให้ใบเหลือง ใบแดง ในสัดส่วนที่น้อยมากเมื่อเปรียบเทียบกับจำนวนคำร้องคัดค้าน

3.2.2

3.3.2.1 พรรคการเมืองที่มีสมาชิกสภาผู้แทนราษฎรปรากฏว่ามีแนวโน้ม ที่จะกระทำการฝ่าฝืนบทบัญญัติในส่วนนี้ เพราะมุ่งผลการชนะการเลือกตั้งและผลการเมืองมากกว่า ที่จะปฏิบัติให้ถูกต้องตามกฎหมาย

3.3.2.2 พรรคการเมืองที่ไม่มีสมาชิกสภาผู้แทนราษฎรไม่ปรากฏว่ามีการ กระทำการฝ่าฝืนกฎหมายที่จะทำให้การเลือกตั้งสุจริตและเที่ยงธรรม

3.3

3.3.1 คณะกรรมการการเลือกตั้ง

พบว่า ยังขาดยุทธศาสตร์การพัฒนาพรรคการเมืองโดยภาพรวมจาก เงินกองทุนเพื่อการพัฒนาพรรคการเมืองทำให้การใช้เงินกองทุนเพื่อการพัฒนาพรรคการเมือง ขาดทิศทางหรือเป้าหมายที่ชัดเจนไม่ก่อให้เกิดผลกระทบที่จะผลักดันให้มีการพัฒนาพรรคการเมืองได้ ส่วนหนึ่งอาจจะเกิดจากจำนวนเงินที่แต่ละพรรคการเมืองได้รับการจัดสรรมีอยู่อย่างจำกัดด้วย ในส่วนการพัฒนาพรรคการเมืองของสำนักงานคณะกรรมการการเลือกตั้งก็เป็นลักษณะงานประจำ ที่ทำในแต่ละปีไม่ใช่ลักษณะงานเชิงรุกพอที่จะพัฒนาพรรคการเมืองได้

3.3.2

3.3.2.1 พรรคการเมืองที่มีสมาชิกสภาผู้แทนราษฎรยังทำบทบาทหน้าที่ ในส่วนนี้ไม่เพียงพอที่เรียกว่ามุ่งเน้นการพัฒนาพรรคการเมืองไปสู่ความเป็นสถาบันทางการเมือง ตามเจตนารมณ์ของรัฐธรรมนูญ แต่จะเน้นไปที่ผลการเลือกตั้งมากกว่า

3.3.2.2 พรรคการเมืองที่ไม่มีสมาชิกสภาผู้แทนราษฎร พบว่า ส่วนมากยังไม่มีศักยภาพเพียงพอที่จะพัฒนาให้พรรคการเมืองไปสู่ความเป็นสถาบันทางการเมือง ส่วนหนึ่งมาจากเงินจัดสรรให้พรรคการเมืองในกลุ่มนี้ได้รับในจำนวนน้อยไม่เพียงพอที่จะทำให้เกิดผลในการพัฒนาพรรคการเมืองได้

จากผลการศึกษา พบว่า คณะกรรมการการเลือกตั้งทำหน้าที่ได้ดีในบทบาทผู้กำกับ ตรวจสอบ แต่บทบาทนี้ยังไม่มีนัยยะหรือส่งเสริมการพัฒนาพรรคการเมืองเพื่อมุ่งปฏิรูปประเทศมากนัก แต่บทบาทผู้ป้องกันป้องปราม และบทบาทผู้ส่งเสริมพัฒนา ซึ่งเป็นบทบาทที่มีนัยยะซึ่งส่งผลต่อการพัฒนาพรรคการเมืองเป็นอย่างยิ่ง แต่ในบทบาทนี้คณะกรรมการการเลือกตั้งยังได้ทำหน้าที่ในบทบาทนี้ให้เพียงพอที่จะปฏิรูประบบพรรคการเมืองได้ตามเจตนารมณ์ของรัฐธรรมนูญ

ในการนี้ผู้ศึกษาวิจัยขอเสนอแนวทางในการพัฒนาพรรคการเมืองเพื่อให้พรรคการเมืองเป็นสถาบันทางการเมืองที่เข้มแข็งอันนำไปสู่การพัฒนาการเมืองการปกครองในระบบประชาธิปไตย อันมีพระมหากษัตริย์ทรงเป็นประมุข และการปฏิรูปประเทศด้านการเมืองตามรัฐธรรมนูญ ดังนี้

พิจารณาจากผลการศึกษา พบว่า คณะกรรมการการเลือกตั้งมีการดำเนินการยังไม่ครบทั้ง 3 ด้าน หรือที่ดำเนินการไปแล้วก็ทำในลักษณะงานประจำขาดยุทธศาสตร์ แผน และแนวทางที่เป็นไปในทิศทางเดียวกัน จึงทำให้การเขยื้อนที่จะขับเคลื่อนไปสู่ความเป็นสถาบันของพรรคการเมืองยังไม่เข้าใกล้เป้าหมายใน โอกาสที่มีการประกาศใช้รัฐธรรมนูญแห่งราชอาณาจักรไทย พุทธศักราช 2560

3 ด้าน เพื่อให้เกิดผลสัมฤทธิ์

1.1 บทบาทผู้กำกับ ตรวจสอบ

มากยิ่งขึ้น

1.2

1.3

3

3

บรรณานุกรม

ภาษาไทย

- โกวิท พวงงาม และคณะ. "บทบาทสำนักงานคณะกรรมการการเลือกตั้งกับการเสริมสร้างความเข้มแข็งให้กับพรรคการเมืองในการพัฒนาประชาธิปไตย : ปัญหาอุปสรรคและแนวทางแก้ไข", มนุษยศาสตร์ สังคมศาสตร์ และศิลปะ. มกราคม – เมษายน 2557. หน้า 43 – 60
: _____ .
: _____ , 2547.
: _____ : สำนักงานกองทุนสนับสนุนการวิจัย, 2538.
: _____ : โรงพิมพ์อาสาธาภิชาตดินแดน, 2559.
: _____ : มหาวิทยาลัยรามคำแหง, 2544.
" _____ ".
และรัฐประศาสนศาสตร์ มหาวิทยาลัยเชียงใหม่, 2552.
" _____ ". _____ . 2549.
: _____ .
: _____ มหาวิทยาลัยรามคำแหง, 2539.
: _____ :
รามคำแหง, 2547.
: _____ .
: VJ Printing, 2544.
: _____ : _____ , 2544.
" _____ : _____ ". _____ 13 (2), 2526.
: _____ :
รวมบทความทางวิชาการชุดที่ 3. กรุงเทพฯ : สำนักงานศาลรัฐธรรมนูญ, 2547.
: _____ : _____ , 2542.
สถาปณารูปแห่งชาติ. รายงานของคณะกรรมการปฏิรูปการเมือง. 2558.
: _____ . พิมพ์ครั้งที่ 2.
: _____ -
พัฒนบริหารศาสตร์, 2539.

ฐานข้อมูลอิเล็กทรอนิกส์

. " " (). :

<http://baanjomyut.com>, 2560.

, " - " (). :

<http://hataipatnammon.wixsite.com>, 2560.

! , " " ().

: <http://www.ect.go.th>, 2560.

, " " ().

: www.pol.ru.ac.th, 2535.

, " " (). :

<http://www.pol.ru.ac.th/index.php/component/content/2012?view=archive&month=09&Itemid=35&lang=en>, 2555.

. " " (). :

<http://public-law.net/publaw/view.aspx?id=1237>, 2551.

ประวัติย่อผู้วิจัย

ชื่อ	นายแสวง บุญมี
วัน เดือน ปีเกิด	12 กันยายน พ.ศ. 2506
การศึกษา	ปริญญาโท รัฐศาสตรมหาบัณฑิต (การปกครอง) มหาวิทยาลัยธรรมศาสตร์ ปริญญาตรี ศิลปศาสตรบัณฑิต (รัฐศาสตร์) มหาวิทยาลัยรามคำแหง เกียรตินิยมอันดับ 2 นิติศาสตรบัณฑิต มหาวิทยาลัยรามคำแหง
ประวัติการทำงาน โดยย่อ	ฝ่ายเลขานุการคณะกรรมการพิจารณากฎหมายและการแก้ไขเพิ่มเติม รัฐธรรมนูญของสภาผู้แทนราษฎรและวุฒิสภา เป็นเวลา 10 ปี หัวหน้าฝ่ายเลขานุการการจัดทำรัฐธรรมนูญปี 2540 ของสภาร่างรัฐธรรมนูญ (นายอุทัย พิมพ์ใจชน เป็นประธานสภาร่างรัฐธรรมนูญ) หัวหน้าฝ่ายเลขานุการคณะกรรมการปฏิรูปการเมือง (นายชุมพล ศิลปะอาชา เป็นประธานคณะกรรมการ) สำนักนายกรัฐมนตรี ผู้อำนวยการฝ่ายปฏิบัติการสนับสนุน สำนักบริหารการสนับสนุนโดยรัฐ ด้านกิจการพรรคการเมืองและการออกเสียงประชามติ ผู้อำนวยการฝ่ายวิจัยและพัฒนาระบบบริหารฐานข้อมูลสมาชิกพรรคการเมือง สำนักกิจการพรรคการเมืองและการออกเสียงประชามติ ด้านกิจการพรรคการเมืองและการออกเสียงประชามติ รองผู้อำนวยการสำนักเลขานุการคณะกรรมการการเลือกตั้ง ผู้อำนวยการสำนักสืบสวนสอบสวนและวินิจฉัย 3 และ 5 ด้านกิจการสืบสวนสอบสวนและวินิจฉัย ตำแหน่งปัจจุบัน รองเลขาธิการคณะกรรมการการเลือกตั้ง ด้านกิจการพรรคการเมืองและการออกเสียงประชามติ สำนักงานคณะกรรมการการเลือกตั้ง

สรุปย่อ

ลักษณะวิชา การเมือง

เรื่อง บทบาทของคณะกรรมการการเลือกตั้งกับการพัฒนาระบบพรรคการเมืองไทย
เพื่อการปฏิรูปประเทศตามรัฐธรรมนูญแห่งราชอาณาจักรไทย พุทธศักราช 2560

59

พรรคการเมืองถือได้ว่ามีบทบาทและมีความสำคัญอย่างยิ่งต่อการปกครองในระบอบประชาธิปไตย การดำเนินงานของสำนักงานคณะกรรมการการเลือกตั้งที่ผ่านมา พบว่า พรรคการเมืองยังไม่เป็นสถาบันทางการเมืองตามเจตนารมณ์ของรัฐธรรมนูญ การเลือกตั้งยังมีได้เป็นไปโดยสุจริตและเที่ยงธรรม ประชาชนยังขาดความรู้ความเข้าใจเกี่ยวกับพรรคการเมืองว่ามีความสำคัญกับเขาอย่างไร และมีความสำคัญต่อการเมืองการปกครองในระบอบประชาธิปไตยอย่างไร ซึ่งส่งผลให้ประชาชนขาดการมีส่วนร่วมทางการเมืองและพรรคการเมืองก็ยังไม่ให้ความสำคัญกับสมาชิกพรรคและประชาชน อีกทั้งที่ผ่านมาสำนักงานคณะกรรมการการเลือกตั้งดำเนินการพัฒนาพรรคการเมืองแบบแยกส่วน ไม่มียุทธศาสตร์ในการพัฒนาพรรคการเมืองแบบองค์รวมที่มองว่า ประชาชน พรรคการเมือง และคณะกรรมการการเลือกตั้งทุกส่วนต่างมีส่วนส่งเสริมและสนับสนุนในการพัฒนาการเมืองการปกครองในระบอบประชาธิปไตย

1. เพื่อศึกษาการพัฒนาพรรคการเมืองของคณะกรรมการการเลือกตั้ง ตามรัฐธรรมนูญแห่งราชอาณาจักรไทย พุทธศักราชปี 2540 และ 2550

2. เพื่อกำหนดแนวทางในการพัฒนาระบบพรรคการเมืองไทยเพื่อการปฏิรูปประเทศตามรัฐธรรมนูญ แห่งราชอาณาจักรไทย พุทธศักราช 2560

การศึกษาเรื่องบทบาทของคณะกรรมการการเลือกตั้งกับการพัฒนาระบบพรรคการเมืองไทย
เพื่อการปฏิรูปประเทศตามรัฐธรรมนูญแห่งราชอาณาจักรไทย พุทธศักราช 2560

1.

ตามรัฐธรรมนูญ พุทธศักราช 2540 และ 2550

2.

2560

3.

2560

1.

2560

(Qualitative Research)

(Documentary Analysis)

2560

20

ที่เกี่ยวข้อง

2.

(Descriptive Analysis)

เพื่อพรรณนาเรื่องราวเกี่ยวกับปรากฏการณ์ที่ศึกษาโดยนำเอาข้อมูลมาจัดเรียงตามลำดับเนื้อหาสาระ

สำคัญที่เกี่ยวข้อง (Content Analysis)

:

3

1.

:

:

2. บทบาทผู้ป้องกัน ป้องปราม ยังไม่ได้ดำเนินการเท่าที่ควรจะเป็นที่จะยังผลให้การเลือกตั้ง

ในสัดส่วนที่น้อยมากเมื่อเปรียบเทียบกับ

ฝ่ายสนับสนุนบัญญัติในส่วนนี้ เพราะมุ่งผลการชนะการเลือกตั้งและผลการเมืองมากกว่าที่จะปฏิบัติ

3.

:

:

ทางการเมืองตามเจตนารมณ์ของรัฐธรรมนูญ แต่จะเน้นไปที่ผลการเลือกตั้งมากกว่า และพรรคการเมือง

:

:

:

:

4

!

!

3 1)

2)

3)

ในทิศทางเดียวกันเพื่อพัฒนาพรรคการเมืองให้เป็นสถาบันทางการเมืองของประชาชนที่มี

!