

แนวทางการพัฒนาตัวชี้วัดเพื่อผลที่ยั่งยืนของโครงการพัฒนา
ชุมชนเศรษฐกิจพอเพียงในประเทศคู่ร่วมมือกับไทย

โดย

นางสุพัตรา ศรีไมตรีพิทักษ์
อธิบดีกรมความร่วมมือระหว่างประเทศ
กระทรวงการต่างประเทศ

นักศึกษาวิทยาลัยป้องกันราชอาณาจักร
หลักสูตรการป้องกันราชอาณาจักร รุ่นที่ 59

2559 - 2560

บทคัดย่อ

เรื่อง แนวทางการพัฒนาตัวชี้วัดเพื่อผลที่ยั่งยืนของโครงการพัฒนาชุมชนเศรษฐกิจพอเพียงในประเทศไทย

ลักษณะวิชา สังคมจิตวิทยา

ผู้วิจัย นางสุพัตรา ศรีไมตรีพิทักษ์ **หลักสูตร** วปอ. **รุ่น** 59

การเผยแพร่หลักปรัชญาของเศรษฐกิจพอเพียง (Sufficiency Economy Philosophy – SEP) ผู้ประชาคมระหว่างประเทศถือเป็นนโยบายทางการทูตที่สำคัญของประเทศไทยด้วยการสร้างหุ้นส่วน (Partnership) ความร่วมมือกับประเทศคู่ร่วมมือเพื่อการบรรลุเป้าหมายการพัฒนาที่ยั่งยืน (Sustainable Development Goals – SDGs) ร่วมกันตามวาระการพัฒนาของสหประชาชาติ ค.ศ. 2030 (2030 UN Development Agenda) การดำเนินความร่วมมือเพื่อการพัฒนาที่ประเทศไทยด้วยแนวทางตามหลักปรัชญาของเศรษฐกิจพอเพียง จำเป็นต้องมีการประเมินผลเพื่อให้การความยั่งยืนและเป็นประโยชน์อย่างต่อเนื่องต่อการพัฒนาของประเทศคู่ร่วมมือกันนั้น ๆ

ตัวชี้วัดที่ใช้ในการประเมินโครงการพัฒนาชุมชนโดยกรมพัฒนาชุมชนสามารถปรับใช้กับโครงการที่มีการจัดตั้งศูนย์เรียนรู้ต้นแบบการพัฒนาชุมชน ซึ่งส่วนใหญ่จะเป็นกิจกรรมที่เกิดขึ้นในพื้นที่ของสถานศึกษาหรือแปลงสาธิต เช่น ในราชอาณาจักรเลโซโท และสาธารณรัฐประชาธิปไตยประชาชนลาว ในขณะที่เดียวกัน ตัวชี้วัดที่ใช้ในแผนแม่บทของสำนักงานคณะกรรมการประสานงานโครงการอันเนื่องมาจากพระราชดำริสามารถปรับใช้กับโครงการที่มีต้นแบบการพัฒนาชุมชนเศรษฐกิจพอเพียงในพื้นที่ของเกษตรกร เช่น ในสาธารณรัฐประชาธิปไตยติมอร์-เลสเต ราชอาณาจักรกัมพูชา โดยให้ความสำคัญแก่บริบทในแต่ละประเทศ

ในการประเมินด้วยตัวชี้วัดที่ได้พัฒนาปรับมาใช้ข้างต้นแล้ว ยังมีความจำเป็นที่จะต้องพิจารณาเกี่ยวกับตัวแปรบางประการในประเทศคู่ร่วมมือเพิ่มเติม ได้แก่ การกำหนดนโยบายของภาครัฐ การมอบหมายหน่วยงานรับผิดชอบ ภูมิสังคม และความต่อเนื่องของการดำเนินโครงการ ในระดับปฏิบัติ ผู้ที่เกี่ยวข้องในโครงการจึงต้องทำความเข้าใจเกี่ยวกับความสำคัญของตัวชี้วัดเพื่อสร้างความตระหนักและความเข้าใจถึงกิจกรรมการประเมินผลที่ยั่งยืนด้วยตัวชี้วัดที่เหมาะสม การสร้างกลไกการประเมินด้วยตัวชี้วัดไม่ใช่แค่การวัดผลสำเร็จของการดำเนินโครงการที่มีการกำหนดให้มีกิจกรรมด้านต่าง ๆ เท่านั้น แต่เป็นการประเมินและติดตามผลที่จะเกิดขึ้นแก่ชุมชนในระยะยาว การกำหนดตัวชี้วัดผลที่ยั่งยืนควรจัดเป็นกิจกรรมหลักกิจกรรมหนึ่งในการดำเนินโครงการตั้งแต่เริ่มต้น โดยการมีส่วนร่วมของสมาชิกชุมชนและเจ้าหน้าที่ที่เกี่ยวข้อง นอกจากนี้ ผลลัพธ์ของโครงการควรมีความเชื่อมโยงกับการบรรลุเป้าหมายเพื่อการพัฒนาที่ยั่งยืนของสหประชาชาติทั้ง 17 เป้าหมายหลัก และ 169 เป้าหมายรอง

คำนำ

ประเทศไทยประสบความสำเร็จในการดำเนินการพัฒนาประเทศด้วยการน้อมนำหลักปรัชญาของเศรษฐกิจพอเพียงมาประยุกต์ใช้ในด้านต่าง ๆ โดยเฉพาะอย่างยิ่งในการสร้างความเข้มแข็งของครัวเรือนและชุมชน ซึ่งเป็นรากฐานสำคัญของสังคมและประเทศชาติ ความสำเร็จเหล่านี้เป็นสิ่งที่ประเทศไทยสามารถแบ่งปันและเรียนรู้เพิ่มเติมไปพร้อม ๆ กับประเทศกำลังพัฒนาอื่น ๆ ได้ กรมความร่วมมือระหว่างประเทศ กระทรวงการต่างประเทศ ได้ดำเนินการขับเคลื่อนโครงการพัฒนาชุมชนเศรษฐกิจพอเพียงในประเทศคู่ร่วมมือกับไทยหลายประเทศเพื่อเป็นการเผยแพร่ความรู้ ความเข้าใจ การยอมรับ และการนำหลักปรัชญาของเศรษฐกิจพอเพียงไปใช้ในการพัฒนาตามบริบทของประเทศต่าง ๆ และเมื่อมีการดำเนินโครงการในลักษณะดังกล่าวแล้ว การพัฒนาตัวชีวิตหรือกลุ่มตัวชีวิตจึงมีความจำเป็นต่อการประเมินและวิเคราะห์ผลที่ยั่งยืนของโครงการ การศึกษาพบว่า กลุ่มตัวชีวิตต่าง ๆ ที่มีการใช้กันในประเทศไทยเป็นประโยชน์และปรับใช้ได้ดีกับโครงการในต่างประเทศ ซึ่งแบ่งออกได้เป็น 2 ลักษณะ คือ โครงการจัดตั้งศูนย์เรียนรู้ปรัชญาเศรษฐกิจพอเพียงในพื้นที่ภาครัฐ และโครงการพัฒนาชุมชนเศรษฐกิจพอเพียงในพื้นที่เกษตรกร

(สุพัตรา ศรีไมตรีพิทักษ์)

นักศึกษาวិทยาลัยป้องกันราชอาณาจักร

หลักสูตร วปอ. รุ่นที่ 59

สารบัญ

	หน้า
บทคัดย่อ	ก
คำนำ	ข
กิตติกรรมประกาศ	ค
สารบัญ	ง
สารบัญตาราง	ฉ
สารบัญแผนภาพ	ช
บทที่ 1 บทนำ	1
ความเป็นมา และความสำคัญของปัญหา	1
	3
	3
	3
	4
	4
	4
2	6
วรรณกรรมที่เกี่ยวข้อง	6
เรื่องตัวชี้วัด	6
	9
	16
บทที่ 3	19
	19
การดำเนินการเพื่อการพัฒนาที่ยั่งยืนในประเทศไทย	22
	25
	27

()

4

:

:

5

56

56

82

85

88

88

92

93

97

2-1		:		8
4-1				57
4-2				
	4	23	:	59
4-3			:	
				1
4-4			:	73
			:	
4-5			:	74
			:	
4-6			:	79
			:	
			:	83

2-1		10
2-2		17
2-3		
18		
3-1		
	(Millennium Development Goals – MDGs)	21
3-2	เป้าหมายการพัฒนาที่ยั่งยืน (Sustainable Development Goals – SDGs)	22
3-3	แนวคิดพื้นฐานในการขับเคลื่อนการพัฒนาตามแผนยุทธศาสตร์	
	(-)	30
3-4	ลักษณะภูมิประเทศบริเวณพื้นที่ที่ดำเนินโครงการในเลโซโท	42
3-5		43
3-6		43
3-7		44
3-8		46
3-9		46
3-10	Alex Ruas Homai	
		47
3-11		47
3-12		47
3-13		49
3-14		50
3-15		51
3-16		52

()

3-17	เมื่อเสร็จการดำเนินงานระยะ ที่ 1 โดยรองรัฐมนตรีกระทรวงศึกษา และกีฬา สปป. ลาว เมื่อวันที่ 7 เมษายน 2560	55
3-18		55
3-19	แปลงสาธิตปลูกข้าวและฐานเลี้ยงจิ้งหรีด	55
4-1		56
4-2		59
4-3	(Spider diagram)	66
4-4	" "	70
4-5		71
4-6		72
4-7		87

บทที่ 1

บทนำ

ความเป็นมาและความสำคัญของปัญหา

ในความสัมพันธ์ทางการทูตกับประเทศต่าง ๆ ประเทศไทยมุ่งหมายที่จะรักษาความมั่นคง เสริมสร้างความยั่งยืนในการพัฒนาประเทศ ยกย่องสถานะและการยอมรับจากนานาชาติ พัฒนาความสามารถและศักยภาพสู่ระดับสากล รวมทั้งร่วมมือกับมิตรประเทศเพื่อการแก้ปัญหาที่เผชิญอยู่ร่วมกันและเพื่อการอยู่ร่วมกันอย่างสงบสุขสันติ การดำเนินความสัมพันธ์กับต่างประเทศจึงเป็นไปเพื่อการแสวงหาความร่วมมือในมิติที่หลากหลาย ซึ่งจะเชื่อมโยงกันและเกิดขึ้นได้ในหลายระดับ กล่าวคือ ทวิภาคี ไตรภาคี และพหุภาคี

ประเทศไทยกำหนดนโยบายการต่างประเทศและกลยุทธ์ในการดำเนินความสัมพันธ์กับประเทศในภูมิภาคต่าง ๆ ทั่วโลกเพื่อบรรลุเป้าประสงค์ข้างต้น โดยคำนึงถึงผลสำเร็จในเชิงบวก ซึ่งสนองตอบทั้งต่อผลประโยชน์แห่งชาติและผลประโยชน์ร่วมกับประเทศอื่น ๆ และผลประโยชน์โดยรวมของประชาคมโลก หากประเทศต่าง ๆ รวมทั้งไทยสามารถร่วมกันสร้างความสงบสุขและร่วมกันพัฒนาไปพร้อม ๆ กัน ก็จะเกิดเป็นเจตนารมณ์และพลังที่จะทำให้การใช้และบริหารจัดการทรัพยากรที่ต่างมีอยู่ส่งผลต่อประสิทธิภาพและประสิทธิผลสูงสุดในการแก้ปัญหาที่เผชิญอยู่และการพัฒนาชีวิตความเป็นอยู่ของประชากรของตนได้อย่างยั่งยืน

เจตนารมณ์ระหว่างประเทศในการส่งเสริมความร่วมมือกันเพื่อนำไปสู่การพัฒนาที่ยั่งยืนปรากฏเด่นชัดมากขึ้นเป็นลำดับ ตั้งแต่เมื่อสมาชิกสหประชาชาติได้ตกลงกันในการกำหนด “เป้าหมายการพัฒนาแห่งสหัสวรรษ” (Millennium Development Goals – MDGs) ขึ้นระหว่างปี ค.ศ. 2000 – 2015 ซึ่งมีการตั้งเป้าหมายไว้ 8 เป้าหมาย และต่อมา เมื่อปลายปี 2558 สมาชิกสหประชาชาติได้เห็นชอบกับ “วาระการพัฒนา ค.ศ. 2030” (Development Agenda 2030) ในการดำเนินการเพื่อบรรลุ “เป้าหมายการพัฒนาที่ยั่งยืน” (Sustainable Development Goals – SDGs) ซึ่งมีอยู่ 17 เป้าหมายหลัก และ 169 เป้าหมายรอง ทั้งใน MDGs เป้าหมายที่ 8 และ SDGs เป้าหมายที่ 17 ได้มีการกำหนดให้ความร่วมมือในเชิงหุ้นส่วนระหว่างประเทศ (Global Partnership) เป็นหัวใจสำคัญในการผลักดันและเอื้ออำนวยต่อการบรรลุเป้าหมายอื่น ๆ ได้

ดังนั้น ในปี 2559 ที่ผ่านมา ซึ่งเป็นปีแรกที่มีการดำเนินการตาม “วาระการพัฒนา ค.ศ. 2030” แห่งสหประชาชาติ และเป็นช่วงปีที่ประเทศไทยได้รับเลือกให้ดำรงตำแหน่งประธาน กลุ่ม G-77¹ ประเทศไทยจึงได้แสดงความมุ่งมั่นในการส่งเสริมความร่วมมือด้านการพัฒนา กับ ประเทศต่าง ๆ ด้วยการเผยแพร่การปฏิบัติตามแนวคิดหลักปรัชญาของเศรษฐกิจ (Philosophy of Sufficiency Economy – SEP) ในฐานะที่เป็นแนวทางหนึ่งที่จะช่วยในการบรรลุ SDGs ตามวาระ การพัฒนา ค.ศ. 2030 โดยประเทศ ต่าง ๆ ได้ เนื่องจากมีตัวอย่างความสำเร็จเชิงประจักษ์ที่ไทย สามารถนำเสนอและแบ่งปันประสบการณ์กับประเทศกำลังพัฒนาอื่น ๆ ได้

การดำเนินความร่วมมือเพื่อการพัฒนา กับประเทศคู่ร่วมมือกับไทยโดยหลักปรัชญา ของเศรษฐกิจพอเพียงจำเป็นต้องมีการนำเสนอแนวคิดตามปรัชญาไปปฏิบัติในบริบทและพื้นที่ ที่ต้องการพัฒนาและการประเมินผลด้วยตัวชี้วัดที่กำหนดขึ้นอย่างเหมาะสมในบริบทเหล่านี้ เพื่อให้ การความยั่งยืนและเกิดประโยชน์อย่างต่อเนื่องต่อการพัฒนาของประเทศคู่ร่วมมือกัน ๆ การพัฒนา แนวทางสำหรับการกำหนดตัวชี้วัดจึงเป็นกระบวนการสำคัญอย่างยิ่งในการดำเนินความร่วมมือ เพื่อการพัฒนาเพื่อให้บรรลุวัตถุประสงค์และเป้าหมายการพัฒนาที่ยั่งยืน ยิ่งไปกว่านั้น หากโครงการความร่วมมือมีผลลัพธ์และยังประโยชน์ที่ยั่งยืนย่อมทำให้เกิดความรู้ความเข้าใจอย่าง ลึกซึ้งและการยอมรับในหลักปรัชญาของเศรษฐกิจพอเพียงอย่างกว้างขวาง ความสำเร็จดังกล่าวนี้จะ ถือเป็นสิ่งที่สร้างความภูมิใจแก่ประชาชนชาวไทยที่ได้เห็นคุณค่าของปรัชญาของเศรษฐกิจพอเพียง อีกทั้งจะเป็นการเทิดพระเกียรติแด่พระบาทสมเด็จพระปรมินทรมหาภูมิพลอดุลยเดช ด้วยการ เผยแพร่หลักปรัชญาของเศรษฐกิจพอเพียงในประชาคมระหว่างประเทศ

¹ กลุ่ม G-77 (Group of 77) เป็นการรวมของกลุ่มประเทศกำลังพัฒนา 77 ประเทศ ในเวที สหประชาชาติ โดยการออกแถลงการณ์ร่วมกัน (Joint Declaration of the Seventy-Seven Countries) ในการประชุม United Nations Conference on Trade and Development (UNCTAD) สมัยที่ 1 เมื่อวันที่ 15 มิถุนายน ค.ศ.1964 เพื่อส่งเสริมความร่วมมือทางเศรษฐกิจระหว่างกันและเพื่อสร้างอำนาจ ในการเจรจาต่อรองในประเด็นที่มีความสนใจร่วมกัน ต่อมา กลุ่ม G-77 ได้จัดการประชุมระดับ รัฐมนตรี ครั้งที่ 1 เมื่อวันที่ 10-25 ตุลาคม ค.ศ. 1967 ในอัลจีเรีย และได้เห็นชอบ Charter of Algiers ร่วมกัน ซึ่งเป็นเอกสารสำคัญที่ได้กำหนดโครงสร้างและกลไกการทำงานของกลุ่ม G-77 ในพื้นที่ ต่าง ๆ ที่มีเวทีสหประชาชาติ (เจนีวา นิวยอร์ก ในโรบี ปารีส โรม เวียนนา และวอชิงตัน ดีซี) กลุ่ม G-77 มีการประชุมสุดยอดมาแล้ว 2 ครั้ง (ครั้งแรกเมื่อปี ค.ศ. 2000 ที่กรุง Havana คิวบา และ ครั้งที่ 2 เมื่อปี ค.ศ. 2005 ที่กรุง โดฮา กาตาร์) คาดว่า ครั้งที่ 3 จะจัดขึ้นในภูมิภาคแอฟริกา ปัจจุบัน กลุ่ม G-77 มีสมาชิกรวม 134 ประเทศ (รวมไทยด้วย)

วัตถุประสงค์ของการวิจัย

1. ศึกษาระดับการรับรู้ของเกษตรกรเกี่ยวกับผลต่อการกำหนดตัวชี้วัดที่เหมาะสม
2. ศึกษาผลกระทบของการกำหนดตัวชี้วัดที่เหมาะสม
3. เพื่อเสนอแนะแนวทางที่จะพัฒนา กำหนด และทบทวนตัวชี้วัดผลความยั่งยืน

ขอบเขตของการวิจัย

1. ศึกษาเกษตรกรในเขตพื้นที่ตำบลบ้านใหม่ อำเภอเมือง จังหวัดบุรีรัมย์
 - (1) ศึกษาเกษตรกรในเขตพื้นที่ตำบลบ้านใหม่ อำเภอเมือง จังหวัดบุรีรัมย์
 - (2) ศึกษาเกษตรกรในเขตพื้นที่ตำบลบ้านใหม่ อำเภอเมือง จังหวัดบุรีรัมย์
2. ศึกษาระดับการรับรู้ของเกษตรกรเกี่ยวกับผลต่อการกำหนดตัวชี้วัดที่เหมาะสม
3. ศึกษาผลกระทบของการกำหนดตัวชี้วัดที่เหมาะสม

(กระทรวงมหาดไทย) ศูนย์ประสานงาน โครงการอันเนื่องมาจากพระราชดำริและความมั่นคง
()

วิธีดำเนินการวิจัย

1. การรวบรวมข้อมูลและข้อเท็จจริงในพื้นที่โครงการเพื่อนำเสนอเชิงพรรณนา
2. ศึกษาผลกระทบของการกำหนดตัวชี้วัดที่เหมาะสม
3. การจัดทำแบบสอบถามเพื่อให้ผู้มีส่วนร่วมในพื้นที่ชุมชนแจ้งข้อมูลและแสดงความคิดเห็น

ประโยชน์ที่ได้รับจากการวิจัย

1.

2. การเพิ่มความเข้าใจเกี่ยวกับสภาพแวดล้อมทางการเมือง เศรษฐกิจ สังคม และ

3.

ปรัชญาของเศรษฐกิจพอเพียงเพื่อบรรลุเป้าหมายการพัฒนาที่ยั่งยืน (SDGs)

เป้าหมายที่ 17 (Global Partnership for the Goals)

4.

5.

ตัวชี้วัดในสภาพการณ์และบริบทที่มีความหลากหลาย

ที่ยั่งยืนเป็นสำคัญ

6.

คำจำกัดความ

ประเทศคู่ร่วมมือ

ประเทศ/องค์กรผู้ให้ความร่วมมือ

ความร่วมมือทวิภาคี

ความร่วมมือไตรภาคี

ความร่วมมือพหุภาคี

โครงการพัฒนาชุมชนเศรษฐกิจพอเพียง

ผู้รับผิดชอบและที่เกี่ยวข้อง และการ

พัฒนาให้แก่พื้นที่ใดพื้นที่หนึ่งอย่างยั่งยืนด้วยการใช้

ชุมชนเศรษฐกิจพอเพียงในประเทศคู่ร่วมมือ

ตัวชี้วัด/กลุ่มตัวชี้วัด

เกณฑ์ที่กำหนดขึ้นเพื่อใช้ประเมินผลความยั่งยืน

;

;

บทที่ 2

แนวคิด ทฤษฎี และงานวิจัยที่เกี่ยวข้อง

ในการพัฒนาตัวชี้วัดผลที่ยั่งยืนของโครงการพัฒนาชุมชนเศรษฐกิจพอเพียง ในต่างประเทศ มีความจำเป็นที่จะต้องมีความเข้าใจในประเด็นสำคัญหลายประการ ที่จะนำไปสู่กรอบความคิดงานวิจัย โดยการศึกษาคำจำกัดความ องค์ประกอบ และลักษณะเฉพาะของแนวคิดหลัก ตลอดจนการศึกษาความเชื่อมโยงของแนวคิดหลักนี้ เพื่อการสร้างตัวชี้วัดสำหรับการวัดและประเมินผลของความยั่งยืน ตัวชี้วัดหรือกลุ่มตัวชี้วัดที่จะใช้กับโครงการพัฒนาชุมชนเศรษฐกิจพอเพียงในต่างประเทศจะสามารถเป็นเครื่องมือในการวางแผนดำเนินงานตามกิจกรรมที่จะกำหนดไว้ในโครงการ การทบทวนวิธีดำเนินโครงการ การติดตามผลของกิจกรรมเป็นระยะ ๆ การประเมินผลสัมฤทธิ์ของโครงการ และที่สำคัญที่สุดคือ จะสามารถเป็นแนวทางในการปฏิบัติให้แก่ผู้ที่เกี่ยวข้องในการสานต่อกิจกรรมเพื่อการพัฒนาของชุมชนอย่างยั่งยืนแม้ว่าโครงการจะดำเนินการเสร็จสิ้นไปแล้ว

แนวคิดหลักที่จะมีการศึกษาเพื่อให้เกิดความเข้าใจและจะนำไปเชื่อมโยงกับกรอบความคิดงานวิจัยนี้คือ แนวคิดเกี่ยวกับตัวชี้วัด และแนวคิดเกี่ยวกับปรัชญาของเศรษฐกิจพอเพียง

แนวคิดเกี่ยวกับ “ตัวชี้วัด”

ความหมายของตัวชี้วัด

หากพิจารณาคำศัพท์ในภาษาอังกฤษแล้ว คำว่า “ตัวชี้วัด” จะตรงกับคำว่า “indicator” ซึ่งมีความหมายที่ 1 ว่า “a thing, especially a trend or fact, that indicates the state or level of something” และ ความหมายที่ 2 ว่า “a device providing specific information on the state or condition of something, in particular” (Oxford Living Dictionaries, Online, 2017) หากจะแปลความหมายในภาษาอังกฤษ โดยรวมกลับมาเป็นภาษาไทยแล้ว ตัวชี้วัดก็จะหมายถึง สิ่งบ่งชี้หรือเครื่องบ่งชี้สภาพหรือระดับของบางสิ่งบางอย่างด้วยข้อเท็จจริงและข้อมูลเฉพาะ

มนุษย์ได้มีการใช้ตัวชี้วัดมาตั้งแต่อดีตกาล โดยเริ่มจากตัวชี้วัดทางกายภาพจากการใช้ประสาทสัมผัสทั้ง 6 เช่น ความร้อน ความเย็น ความใกล้ ความไกล ความหนัก ความเบา ความดัง ต่อมา ได้มีการพัฒนาด้วยความก้าวหน้าทางวิทยาศาสตร์และกำหนดขึ้นเป็นตัวชี้วัดที่มีมาตรฐานและเป็นที่ยอมรับกันในวงกว้างและอย่างเป็นสากล เช่น องศาเซลเซียส องศาฟาเรนไฮต์ กิโลเมตร ไมล์

กิโลกรัม ปอนด์ เดซิเบล ซึ่งทำให้เกิดความเปรียบเทียบคุณลักษณะของสิ่งของหรือสภาพต่าง ๆ อย่างเป็นที่เข้าใจร่วมกันและนำไปสู่การติดต่อสื่อสารที่ชัดเจน การเรียนรู้ในศาสตร์ต่าง ๆ การคิดค้น สิ่งประดิษฐ์ การดำรงชีวิตที่ดีขึ้น รวมไปถึงการนำตัวชีวิตไปใช้ในทางเศรษฐศาสตร์และสังคมศาสตร์

นักเศรษฐศาสตร์และนักการศึกษาได้นำเสนอแนวคิดเกี่ยวกับตัวชีวิตมาใช้ในการบริหารจัดการและการดำเนินงานตามแผนงานขององค์กรและสถาบันเพื่อบ่งชี้ถึงความก้าวหน้าและความสำเร็จ หรือความผิดพลาดและความล้มเหลวของกิจกรรมในเงื่อนไขของเวลาและสถานที่

ความสำคัญของตัวชีวิต

ในปัจจุบัน ตัวชีวิตเป็นเครื่องมือที่ใช้ในการติดตามและประเมินผลเพื่อให้กิจกรรมนั้น ๆ บรรลุวัตถุประสงค์ตามแผนและเป้าหมาย ตัวชีวิตยังเป็นเครื่องมือในการคาดการณ์ล่วงหน้าได้ จึงเกิดประโยชน์ต่อการทบทวนแผนงาน การแก้ไขปัญหา การปรับตัวต่อการเปลี่ยนแปลงที่เกิดจากปัจจัยต่าง ๆ และการวางแผนปฏิบัติกิจกรรมต่อไปให้ประสบผลสำเร็จอย่างมีประสิทธิภาพและประสิทธิผลการกำหนดตัวชีวิตที่เหมาะสมและสามารถวัดผลการดำเนินกิจกรรมได้ในเชิงประจักษ์ กล่าวคือ มีความชัดเจน มีข้อเท็จจริงสนับสนุน มีการปฏิบัติจริง และเกิดผลสูงสุดตามเป้าหมาย ก็จะทำให้การดำเนินกิจกรรมเหล่านั้นกลายเป็นการปฏิบัติที่ดีที่สุด (Best Practices) และสามารถนำไปเป็นตัวอย่างสำหรับการเรียนรู้และการพัฒนาต่อยอดเพื่อให้เกิดการยอมรับและความยั่งยืนได้

ประเภทของตัวชีวิต

โดยที่ตัวชีวิตเป็นเครื่องมือที่จะใช้วัดสิ่งต่าง ๆ มากมาย ตัวชีวิตจึงมีหลากหลายประเภทและมีการพัฒนาขึ้นเพื่อใช้ในเวลาและสถานการณ์ที่มีความจำเพาะ อย่างไรก็ตาม สามารถแบ่งประเภทของตัวชีวิตได้คร่าว ๆ ดังนี้

1. ตัวชีวิตเชิงปริมาณ มีค่าเป้าหมายเป็นตัวเลข ใช้กับสิ่งที่นับได้หรือสิ่งที่มีลักษณะเชิงกายภาพ โดยมีหน่วยการวัด เช่น จำนวน ร้อยละ ระยะเวลา ดังนั้น ตัวชีวิตเชิงปริมาณจะเหมาะสำหรับการวัดในสิ่งที่จับต้องได้ เป็นรูปธรรม และมีความชัดเจน
2. ตัวชีวิตเชิงคุณภาพ มีค่าเป้าหมายที่มีลักษณะพรรณนาหรือเป็นคำอธิบาย มีแนวโน้มที่จะเป็นการใช้คำกว้าง ๆ ไม่เฉพาะเจาะจง ซึ่งจะเป็นการบอกถึงนิยามความหมายและความคาดหวังของผลสัมฤทธิ์ของกิจกรรมนั้น ๆ
3. ตัวชีวิตเชิงปริมาณที่ใช้วัดสิ่งที่เป็นนามธรรม มีค่าเป้าหมายเป็นตัวเลขที่สร้างขึ้นเพื่อเป็นเครื่องมือวัดและมีลักษณะตัวแทน (Proxy Character) ของสิ่งที่เป็นนามธรรม เช่น ความพึงพอใจ ระดับความเข้าใจ เป็นต้น การใช้ตัวชีวิตประเภทนี้เป็นการดำเนินการตามแนวทางของการวิจัยเชิงสังคม (Social Science Research)

ลักษณะและองค์ประกอบของตัวชี้วัดที่ดี

ตัวชี้วัดที่ดีควรมีลักษณะหลัก ๆ ได้แก่ (1) มีความสอดคล้องกับวิสัยทัศน์ ภารกิจ และยุทธศาสตร์ (2) ประกอบด้วยประเด็นที่เป็นเหตุและเป็นผล (3) แสดงมิติและมุมมองที่หลากหลายรอบด้าน (4) สร้างขึ้นโดยบุคคลหรือหน่วยงานที่รับผิดชอบสิ่งที่จะวัด (5) เป็นตัวชี้วัดที่สามารถควบคุมได้อย่างน้อยร้อยละ 80 (6) ต้องสามารถวัดผลได้และเป็นที่เข้าใจของบุคคลทั่วไป และ (7) ต้องมีลักษณะสร้างสรรค์ ไม่ก่อให้เกิดหรือนำไปสู่ความขัดแย้งของผู้ที่เกี่ยวข้อง

นอกจากนี้ การพัฒนาตัวชี้วัดให้มีลักษณะที่ดีจะต้องคำนึงถึงปัจจัยสำคัญ 2 ประการ คือ ประการที่ 1 จะต้องศึกษาให้แน่ชัดว่า เนื้อหาในเรื่องที่จะชี้วัดนั้นคืออะไร และประการที่ 2 จะต้องนำตัวแปร (Variables) หลาย ๆ ตัวที่มีความสัมพันธ์มารวมกันเพื่อให้สามารถพิสูจน์ได้ในเชิงทฤษฎีและสอดคล้องในเชิงประจักษ์

ตารางที่ 2 – 1 แสดงองค์ประกอบสำคัญของตัวชี้วัด

1. มิติ (Dimension)	เพื่อระบุขอบเขตการประเมิน	มิติด้านเศรษฐกิจ มิติด้านสังคม มิติด้านสิ่งแวดล้อม ฯลฯ
2. ประเด็น (Issue)	เพื่อกำหนดประเด็นภายใต้มิติ	ประเด็นด้านรายได้ ประเด็นด้านแรงงาน ฯลฯ
3. ดัชนี (Index)	เพื่อใช้ในการคำนวณและการเปรียบเทียบ	บาท/คน คน/ปี ฯลฯ
4. ตัวแปร (Variable)	เพื่ออธิบายความสัมพันธ์ระหว่างตัวแปร	มาก : น้อย ขึ้น : ลง ฯลฯ
5. ที่มาข้อมูล (Source)	เพื่อให้ทราบแหล่งข้อมูล วิธีการได้มา ความถี่ในการจัดเก็บ	รายปี รายไตรมาส รายบักย์ ฯลฯ
6. เกณฑ์การพิจารณา (Criteria)	เพื่อกำหนดวิธีการให้คะแนน การให้น้ำหนัก (Weight) วิธีการเปรียบเทียบ	<1,000 บาท/ปี ฯลฯ
7. หน่วยงานรับผิดชอบ (Responsible Agency)	เพื่อระบุผู้ที่มีส่วนเกี่ยวข้อง	ผู้จัดเก็บข้อมูล ผู้ประเมิน ฯลฯ

ที่มา : ผลจากการศึกษาวิจัย

ขั้นตอนการจัดทำตัวชี้วัด

1. วิเคราะห์ข้อมูล

วิเคราะห์วัตถุประสงค์ของโครงการและแผนงานกิจกรรมให้ชัดเจนว่า มีเป้าหมายที่เป็นผลผลิต (Output) หรือผลลัพธ์ (Outcome) ในระยะสั้น ระยะยาวคืออะไร

2. กำหนดประเด็น

ประมวลเป็นประเด็นที่ต้องติดตามประเมินผลให้ครบทุกขั้นตอน โดยเริ่มตั้งแต่ขั้นตอนการใช้จ่าย (Input) ที่ใช้ในการดำเนินงาน กระบวนการดำเนินงาน (Process) ไปจนถึงผลผลิตและผลลัพธ์ที่จะเกิดขึ้นในระยะยาว เพราะถ้าวัดเฉพาะผลผลิตหรือผลลัพธ์โดยไม่ได้อัดปัจจัย ก็อาจจะไม่ทราบถึงสาเหตุของความสำเร็จหรือความล้มเหลว

3. เลือกประเด็นสำคัญ

ให้เลือกประเด็นที่มีความสำคัญเฉพาะต่อผลของความสำเร็จหรือความล้มเหลว (Critical Success Factor) หรือสอดคล้องกับวัตถุประสงค์ของการดำเนินงานมากที่สุดเพื่อการติดตามและประเมินผล

4. กำหนดตัวชี้วัดและ/หรือดัชนี

เลือกตัวชี้วัดที่ตรงประเด็นมากที่สุด เพื่อประหยัดเวลาและค่าใช้จ่ายในการเก็บรวบรวมและประมวลผลข้อมูล ซึ่งในแต่ละประเด็น อาจจะมีมากกว่า 1 ตัวชี้วัดได้ ในบางกรณี อาจจำเป็นต้องจัดทำเป็นดัชนี (Index) โดยเฉพาะกรณีที่มีตัวชี้วัดหลายตัวหรือเกี่ยวข้องกับหลายประเด็นหรือหลายมิติ จะต้องจัดทำเป็นดัชนีรวม (Composite Index) เพื่อให้สามารถสรุปเป็นภาพรวมในประเด็นนั้น ๆ ได้ด้วย

5. วางระบบจัดเก็บและประมวลผล

กำหนดรายละเอียดข้อมูลที่จะจัดเก็บในแต่ละช่วงเวลาอย่างเหมาะสม เช่น ก่อน-หลังโครงการ หรือระหว่างดำเนินงาน เพื่อให้สามารถดำเนินการวัดผลได้อย่างต่อเนื่อง และทันต่อเหตุการณ์ รวมทั้งสามารถเปรียบเทียบความแตกต่างที่เกิดขึ้นในแต่ละช่วงเวลาได้

แนวคิดเกี่ยวกับปรัชญาของเศรษฐกิจพอเพียง

สำนักงานคณะกรรมการพัฒนาการเศรษฐกิจและสังคมแห่งชาติได้ประมวลพระราชดำรัสในโอกาสต่าง ๆ โดยได้รับพระราชทานพระบรมราชานุญาตเมื่อวันที่ 29 พฤศจิกายน 2542 ให้เผยแพร่เพื่อเป็นแนวทางการปฏิบัติของทุกฝ่ายและประชาชนทั่วไป ซึ่งได้นิยามว่า

เศรษฐกิจพอเพียง (ปรัชญาของเศรษฐกิจพอเพียง, ออนไลน์, 2560) เป็นปรัชญาชี้ถึงแนวทางการดำรงอยู่และปฏิบัติตนของประชาชนในทุกระดับ ตั้งแต่ระดับครอบครัว ระดับชุมชน จนถึงระดับรัฐ ทั้งในการพัฒนาและบริหารประเทศ ได้ดำเนินไปในทางสายกลาง โดยเฉพาะการพัฒนาเศรษฐกิจ เพื่อให้ก้าวทันต่อโลกยุคโลกาภิวัตน์ ความพอเพียง หมายถึง ความพอประมาณ ความมีเหตุผล รวมถึงความจำเป็นที่จะต้องมีระบบภูมิคุ้มกันในตัวที่ดีพอสมควรต่อการมีผลกระทบใด ๆ อันเกิดจากการเปลี่ยนแปลงทั้งภายนอกและภายใน ทั้งนี้ จะต้องอาศัยความรอบรู้ ความรอบคอบ และความระมัดระวังอย่างยิ่งในการนำวิชาการต่าง ๆ มาใช้ในการวางแผนและการดำเนินการทุกขั้นตอน และขณะเดียวกัน จะต้องเสริมสร้างพื้นฐานจิตใจของคนในชาติ โดยเฉพาะเจ้าหน้าที่ของรัฐ นักทฤษฎีและนักธุรกิจในทุกระดับให้มีจิตสำนึกในคุณธรรม ความซื่อสัตย์ สุจริต และให้มีความรอบรู้ที่เหมาะสม ดำเนินชีวิตด้วยความอดทน ความเพียร มีสติปัญญา และความรอบคอบ เพื่อให้สมดุลและพร้อมต่อการรองรับการเปลี่ยนแปลงอย่างรวดเร็วและกว้างขวาง ทั้งด้านวัตถุ สังคม สิ่งแวดล้อม และวัฒนธรรมจากโลกภายนอกได้เป็นอย่างดี

แผนภาพที่ 2 – 1 ปรัชญาเศรษฐกิจพอเพียง



ทิมา ปรัชญาเศรษฐกิจพอเพียง, (ออนไลน์), 2017

“3 2 ”
 4 ()
 3 2

1.

เป็นไปอย่างมีเหตุผล โดยพิจารณาจากเหตุปัจจัยที่เกี่ยวข้อง ตลอดจนคำนึงถึงผลที่คาดว่าจะเกิดขึ้น

มีการเข้าถึงข้อมูลของพื้นที่ ผู้มีส่วนได้เสีย การบริหารจัดการ

2.

“ ”
 ซึ่งเป็นสิ่งที่สามารถเข้าถึงได้ (Accessible) (Affordable) (Practical)

3.

การเปลี่ยนแปลงด้านต่าง ๆ ที่จะเกิดขึ้น โดยคำนึงถึงความเป็นไปได้ของสถานการณ์ต่าง ๆ ที่คาดว่าจะ

อุปสรรคและสิ่งท้าทายต่าง ๆ ทั้งที่เกิดจากภายในและภายนอกชุมชน จึงเป็นเรื่องสำคัญที่ชุมชน

4.

หมายถึง ความรอบรู้เกี่ยวกับวิชาการต่าง ๆ ที่เกี่ยวข้องอย่างรอบ
 ด้าน ความรอบคอบที่จะนำความรู้เหล่านั้นมาพิจารณาให้เชื่อมโยงกันเพื่อประกอบการวางแผน และ
 ความรู้ อาจจะมีแหล่งที่มาหลากหลาย แต่เป็นความรู้ที่สามารถ

5.

ซึ่งเป็นสิ่งที่สมาชิกชุมชนใช้

ในส่วนที่เกี่ยวข้องกับ

23 2542

ในท้องถิ่น ให้สามารถที่จะมีพอกิน เริ่มด้วย พอมิ พอกิน พอมิพอกินนี้ได้พูดมา 10
พอมิพอกินนี้เป็นเพียงเริ่มต้นของเศรษฐกิจ

3 2

" "

" "

" " เป็นเรื่องของการสื่อสารและสื่ สื่อสารเพื่อสร้าง

" "

ชุมชน สร้างทีมพีเลียง การออกแบบ

" "

เป็นลำดับแรก การสร้างครอบครัวที่มีความเป็นอยู่ที่ดี

1. ทั้งข้อมูลเบื้องต้น เอกสาร แผนที่ จากการสอบถาม
2. :
- 3.
- 4.
- 5.
- 6.
7. " " " "
- 8.
- 9.
- 10.
11. |
12. :
13. - - การที่จะลงมือทำสิ่งใดนั้น จะต้องรู้เสีย :

เกิดศรัทธา เกิดความรักที่จะเข้าไปลงมือปฏิบัติแก้ปัญหานั้น ๆ เมื่อถึงขั้นลงมือปฏิบัติ จะต้องคำนึง

14.

15.

16.

17. เริ่มจากสิ่งที่จำเป็นที่สุดของชาวบ้านก่อน โดยการสร้างพื้นฐานคือ

18.

19. การพัฒนาเพื่อแก้ไขปัญหาเฉพาะหน้าเพื่อให้ชุมชนเข้มแข็ง

20.

21.

ก็ทำประโยชน์แก่ส่วนรวมได้มากกว่าผู้ที่รู้มาก แต่ไม่มีความสุจริต ไม่มีความบริสุทธิ์ใจ

22.

23.

1.

" ...

;

" ...

;

" ...

!

" ...

" ...

! ...

ทำคนให้เป็นพี่พี่ของตัวเอง มีจิตใจที่เข้มแข็ง มีจิตสำนึกที่ดี

!

2.

"...เพื่อให้งานรุดหน้าไปพร้อมเพรียงกัน ไม่ลดหลั่น จึงขอให้ทุกคนพยายามที่จะ

!

" ...

" ...

!

" ...

แต่ละชุมชนต้องช่วยเหลือเกื้อกูลกัน เชื่อมโยงกันเป็นเครือข่าย

!

3.

" ...

;

" ...

!

4.

"...การเสริมสร้างสิ่งทีชาวบ้านชนบทขาดแคลนและต้องการคือ ความรู้ในด้านเกษตรกรรม โดยใช้เทคโนโลยีสมัยใหม่เป็นสิ่งที่เหมาะสม..."

"..."

..."

และไม่ดี จึงต้องแยกแยะบนพื้นฐานของภูมิปัญญาชาวบ้าน และเลือกใช้เฉพาะที่ สอดคล้อง

5.

"..."

ตนเองเพื่อที่จะให้ตัวเองมีความเป็นอยู่ที่ก้าวหน้า มีความสุข พอมีพอกิน เป็นขั้นหนึ่งและข้งต่อไป

..."

"..."

..."

"..."

..."

หมายความว่า นักพัฒนามุ่งเน้นที่การเพิ่มรายได้ และไม่มีการมุ่งที่การลดรายจ่าย

จากความทุกข์ยากโดยต้องชวนขยายไฝหาความรู้ให้เกิดมีรายได้เพิ่มพูนขึ้น จะถึงขั้นพอเพียง

รกำหนดตัวชี้วัดผลที่ยั่งยืนของ โครงการพัฒนาชุมชนเศรษฐกิจพอเพี
ที่เกี่ยวข้องกับ โครงการดังกล่าว นั้น ๆ

และหลักการต่างๆ ที่เกี่ยว

อยู่ตรงที่ว่า การศึกษาองค์ประกอบเหล่านี้

" " " "

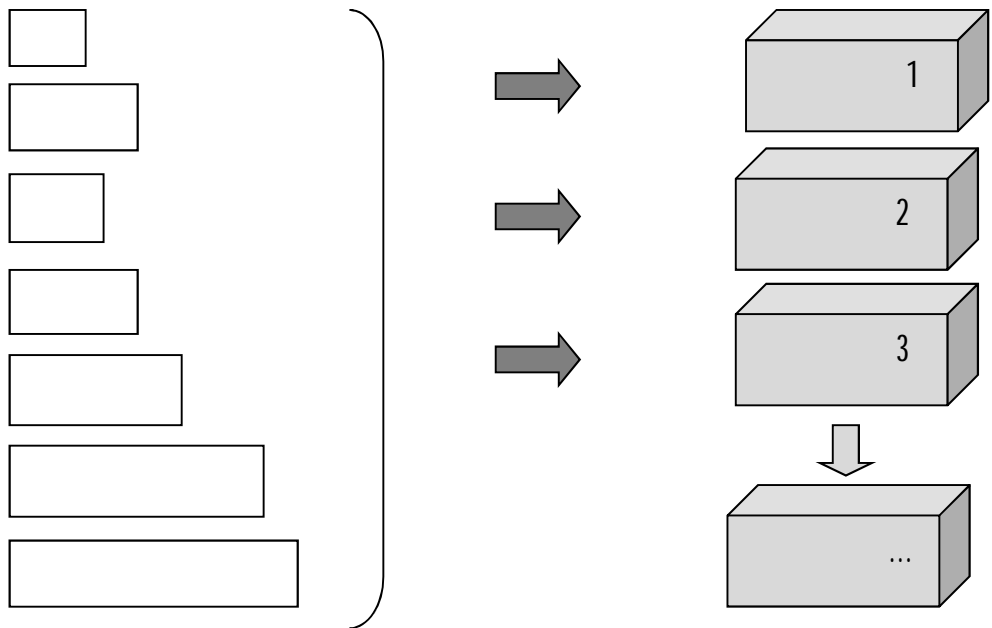
3 2

ในต่างประเทศที่มีการริเริ่มและดำเนิน โครงการพัฒนาชุมชนเศรษฐกิจ

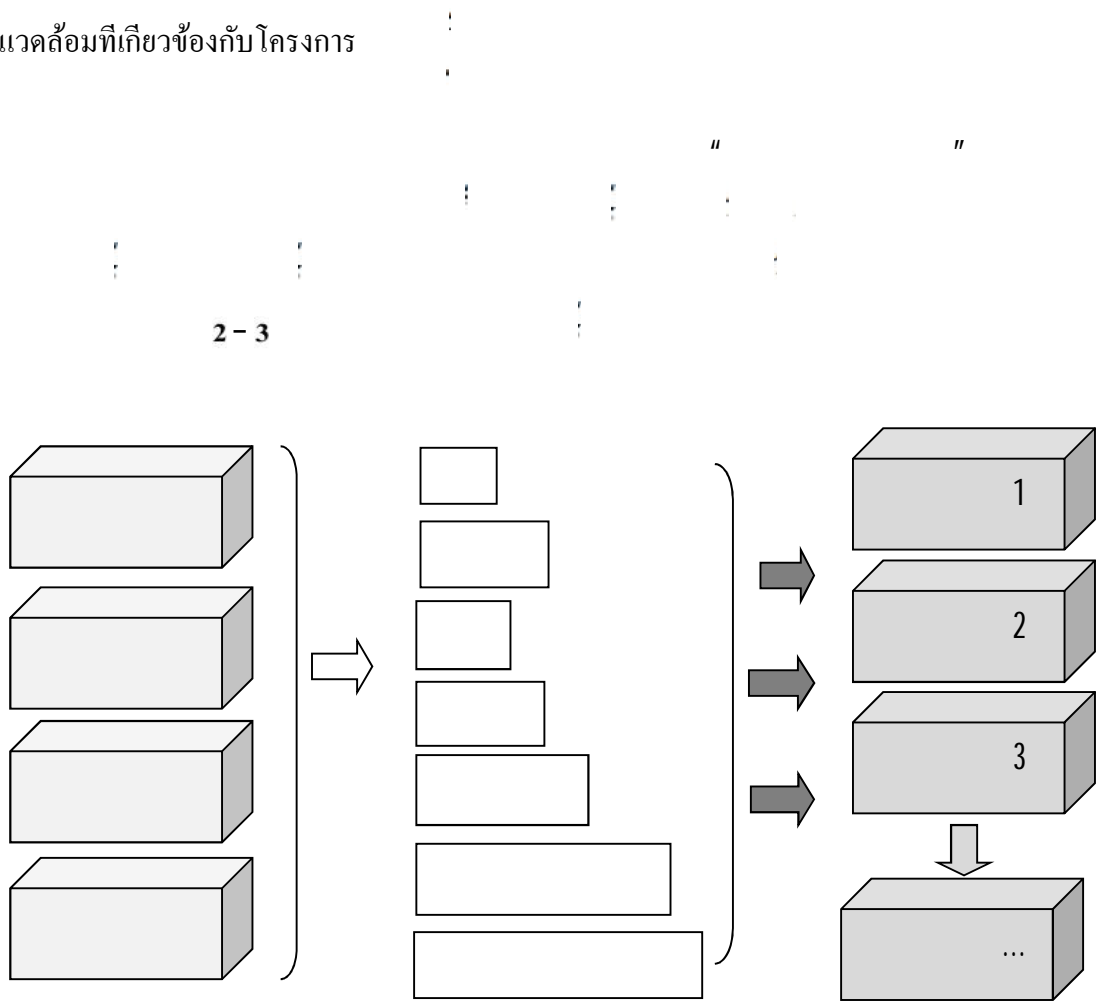
บการใช้ตัวชี้วัดที่มี

ใช้ในการกำหนดและพัฒนาตัวชี้วัดขึ้นมาสำหรับวัดผลความยั่งยืนได้

2-2



สภาพแวดล้อมที่เกี่ยวข้องกับ โครงการ



บทที่ 3

ในอดีตที่ผ่านมา ความเปลี่ยนแปลงในโลกจากเหตุการณ์และปรากฏการณ์สำคัญ ๆ ได้ส่งผลต่อพัฒนาการของความร่วมมือด้านการพัฒนาระหว่างประเทศทั้งสิ้น นับตั้งแต่การปฏิรูปอุตสาหกรรม การล่าอาณานิคม สงครามโลกครั้งที่ 1 2

(Development Assistance Donor) (Development Aid Recipient)

(Developed Countries)
(Developing Countries)

(Less Developed Countries)

ประชาคมระหว่างประเทศได้เริ่มตระหนักถึงปรากฏการณ์ต่าง ๆ ที่เป็นผลเชิงลบจาก

การโยกย้ายถิ่นฐานของประชากร ความเสื่อมโทรมของแหล่งทรัพยากรธรรมชาติ การเปลี่ยน

2530 (. . 1987) World Commission
on Environment and Development (WCED)

"Our Common Future" "Brundtland Report " (Gro Harlem
Brundtland, 1952 : 58 - 60)

6

" (A Global Agenda for Change) . . 2000
" (Sustainable Development) ...Humanity
has the ability to make development sustainable to ensure that it meets the needs of the present
without compromising the ability of future generations to meet their own needs..., but sustainable
development requires meeting the basic needs of all and extending to all the opportunity to fulfill
their aspirations for a better life.(

...) (Klaus M. Leisinger, 1995 : 27-64.)

บพัฒนาการทางสังคมและการบริหารจัดการสิ่งแวดล้อมที่เหมาะสม โดยการ

(Holistic) (Sustainable) (Inclusive)
(Peace) (Planet) (Profit)

. .2543 (. . 2000)

(189)

" (Millennium Declaration) "

" (Millennium Development Goals -MDGs) 2558 (. . 2015)

ซึ่งกำหนดไว้ทั้งหมด 8

1

2

3

4

5

6

7

8

3 - 1

(Millennium Development Goals - MDGs)



Millennium Development Goals

: Millennium Development Goals, , 2560

2558

"

2030" (Development Agenda 2030) ซึ่งมีการกำหนดเป็นพันธกรณีที่

"

" (Sustainable

Development Goals - SDGs) 17 2573 (. . 2030)

MDGs SDGs

8 (Develop a Global Partnership for

Development)

17 (Global Partnership for the Goals)

3-2

(Sustainable Development Goals – SDGs)



Sustainable Development Goals, , 2560

การพัฒนาที่ยั่งยืนในประเทศไทย

2540 (. . 1997) ซึ่งเป็นปีเริ่มต้นของแผนพัฒนาเศรษฐกิจและสังคมแห่งชาติ ระยะ 5 (2540-2544) " " 8

(International Monetary Fund – IMF)

8

" (Moderation)

" " ()

สงค้ของแผนฯ ที่เป็นจุดเปลี่ยนสำคัญจากการพัฒนาที่เน้นการพัฒนาเศรษฐกิจเป็น (People Centered Development)

" " ()

"

" " "

("

ของเศรษฐกิจพอเพียงที่มีผลต่อการบรรลุเป้าหมายการพัฒนาที่ยั่งยืน"

9 (2545 - 2549)

(Target groups)

(Learning Centers)

10 (2550 - 2554)

(Networking)

(Multi-Media)

ปฏิบัติในระดับพื้นที่ (Local Level)

(Community Level)

11 (2555 - 2559)

" " " " (Resources)

" " (Capitals)

(Individual)

(Household)

(Community)

(Organization)

12 (2560 - 2564) ซึ่งเริ่มต้นการดำเนินการในปีนี้ รัฐบาลตั้งเป้า

“ ”

“ ”

“ ”

ชีวิตที่ดีมีความสุขและอยู่ร่วมกันได้อย่างสมานฉันท์ ในขณะที่ประเทศไทยมีความเจริญ
อย่างต่อเนื่อง มีเสถียรภาพ มีการกระจายความมั่งคั่งอย่างทั่วถึงและเป็นธรรม และจะไม่สร้างผลกระทบ

12

“

20 “ เพื่อให้ประเทศไทยมีความมั่นคง มั่งคั่ง ยั่งยืน เป็น

12

สอดคล้องกับเพื่อการบรรลุเป้าหมายการพัฒนาที่ยั่งยืน (Sustainable Development Goals - SDGs)
... 2030 (United Nations Development Agenda 2030)

12

6

1.

2. การลดความเหลื่อมล้ำทางด้านรายได้และความยากจน การเข้าถึงบริการทางสังคมที่

40

15

3.

5

2579

4.

กับสิ่งแวดล้อมได้ มีความมั่นคงทางอาหาร พลังงาน และน้ำ โดยจะเพิ่มพื้นที่ป่าไม้ให้ได้ ร้อยละ 40

7

2563 (

)

5. มีความมั่นคงในเอกราชและอธิปไตย สัมคมปลอดภัย สมัคคี สร้างภาพลักษณ์ที่ดี และ

6.

:

10 (2550 - 2554) :

:

! "

"

(

2558:11)

1.

525/2551

11

2551

2.

64/2552

17

2552

(

)

3.

()
()

()
()

4.

()

/

5.

/

()

2560-2564 "

2564"

12

2560

เพื่อมุ่งมั่นว่ากรมการพั

"

"

8 - 11

"

"

:

:

เมื่อวันที่ 2 2545

. . 2545

"

"

"

"

"

" " " "

18 2547 "

"

"

"

22 2558

(12) . . 2558 กเลิกสำนักงานความร่วมมือเพื่อการพัฒนาระหว่างประเทศ และจัดตั้ง

"

"

:

ขึ้นเกี่ยวกับบทบาทของประเทศไทยที่มีพัฒนาการจากการเป็น "

"

"

"

:

ประเทศต่าง ๆ ในฐานะที่เป็นแนวทางหนึ่ง

:

" " (alternative approach) :
(Human Development Report) (United Nations
Development Programme - UNDP) . . 2004 (2547) "

" Asia - Pacific Forum on Sustainable Development
(APFSD) 1 2557 และครั้งที่ 2 2558

ปรัชญาของเศรษฐกิจพอเพียงว่า เป็นแนวทางการพัฒนาที่ยั่งยืนแนวทางหนึ่งของภูมิภาค

26 2549 |

(The Most Achievement Award) UNDP

60

UNDP . . 2007 (2550) :

(Economic and Social Commission for Asia and Pacific - ESCAP) (Chakravarthi V. Narasimhan,
1959 : 73 - 81)

ในช่วงเปลี่ยนผ่านของแผนพัฒนาฯ ฉบับที่ 11 12

, 2560)

1. คณะกรรมการเพื่อการพัฒนาที่ยั่งยืน (.) : (1)

. . 2556 (1) เมื่อวันที่ 24

2556 (2) ระเบียบสำนักนายกรัฐมนตรีว่าด้วยคณะกรรมการเพื่อการพัฒนาที่ยั่งยืน พ.ศ.

2558 (2) 9 2558 (3)

. . 2559 (3) 21 2559

หรือความร่วมมือระหว่างประเทศที่เกี่ยวข้องกับการพัฒนาที่ยั่งยืน
ของประชาชนทั้งในปัจจุบันและในอนาคตเพื่อคุณภาพชีวิตที่ดีขึ้น ส่งเสริมและสนับสนุนการ
ดำเนินการพัฒนาประเทศให้บรรลุเป้าหมายการพัฒนาที่ยั่งยืน และกำหนดท่าทีของประเทศไทยใน
ระหว่างประเทศที่เกี่ยวข้องกับการพัฒนาที่ยั่งยืนทั้งในระดับภูมิภาคและระดับโลกได้

3 คณะ ได้แก่ คณะอนุกรรมการขับเคลื่อนเป้าหมายการพัฒนาที่ยั่งยืน

พอเพียง และคณะอนุกรรมการพัฒนาข้อมูลสารสนเทศเพื่อสนับสนุนการพัฒนาที่ยั่งยืน ซึ่ง

2.

140/57 8

2557

(. . 2557 - 2560) ซึ่งมีพื้นที่เป้าหมาย 18,594 3

) 5 7

(1)

(2)

(Area Based Approach)

ของผู้ที่เกี่ยวข้องทุก

" "

(3)

ฐานทางธรรมชาติและทรัพยากรที่มีอยู่ในพื้นที่เป้าหมาย
อย่างเป็นขั้นเป็นตอนและด้วยความพอเพียงได้แก่ แหล่งน้ำ คุณภาพดิน ปัจจัยการผลิตต่าง ๆ เพื่อ

(4) การทำงานร่วมกันทุกภาคส่วนในพื้นที่เป้าหมาย โดย

ความปรองดองสมานฉันท์ และความภูมิใจในผลของการพัฒนาที่เกิดขึ้นกับพื้นที่และการดำรงชีวิต

(5)

3 - 3 แนวคิดพื้นฐานในการขับเคลื่อนยุทธศาสตร์

(2557 - 2560)



1

2

3

4

5 เพิ่มบทบาทการประชาสัมพันธ์ในเชิงรุก เพื่อเผยแพร่หลักปรัชญา

6

7

7

3, 4 5

คณะกรรมการว่าด้วยการพัฒนาที่ยั่งยืน และคณะกรรมการอำนวยการขับเคลื่อนยุทธศาสตร์

(1)

พัฒนาที่ยั่งยืน และ (2)

4

กระทรวงการต่างประเทศร่วมกับหน่วยงานต่าง ๆ ของไทยที่เกี่ยวข้องกับงานด้าน

13

	(To Learn)	(To Understand)
(To Apply)		
	8	(, 2560 : 224)
1.		(Bilateral Programme)

2. (Technical Cooperation among Developing Countries Programme-TCDC)

3. (Third Country Training Programme-TCTP) UNDP
WHO ILO

4. (Annual International Training Courses Programme-AITC)

80

(2560) 2560 หลักสูตรที่เกี่ยวข้องกับปรัชญาของเศรษฐกิจพอเพียง

8

- 4.1 Sufficiency Economy Philosophy towards a Sustainable Development
- 4.2 Integration of Sufficiency Economy for Empowerment on Mobilizing Sustainable Development
- 4.2 Sufficiency Economy Practices in Community-based and Economic Development
- 4.3 Microcredit and Sufficiency Economy Development
- 4.4 Moving towards SDG 2030 via Corporate Social Responsibility and Sufficiency Economy Philosophy
- 4.5 Sufficiency Economy Philosophy: Tool for Sustainable Rural Development
- 4.6 Sufficiency Economy- From Theory and Practices to Standardization
- 4.7 Low Carbon City Scenario Development and Implementation
- 5. (Thai International Postgraduate Programme-TIPP)

2559

43

21

- 5.1 Master of Rural Development Management
- 5.2 Master of Science Programme in Agriculture
- 5.3 Master of Science Programme in Sustainable Agriculture
- 5.4 Master of Science in Tropical Agriculture
- 5.5 Master of Science Programme in Agriculture Biotechnology
- 5.6 Master of Science in Bioscience for Sustainable Agriculture
- 5.7 Master of Arts in social Science (Development Studies)
- 5.8 Master of Arts in Environmental Development and Sustainability
- 6. (Trilateral Cooperation)
- 7. (Friends from Thailand)

:

8. " (Buakaew Roundtable Study Visit)

13 2559 22

308 80 2547

" :

19

19

อีกครั้งหนึ่ง

77¹ 77 (G-77)

2559 12 2559 77 2559

77 " :

" (From Vision to Action: Inclusive Partnership for Sustainable Development)

1. . . 2030

พัฒนาที่ยั่งยืน (SDGs) : 17 169

7 G-77 77 : 2507 77 (

)

- 77 นักเลขธิการตั้งอยู่ที่นครนิวยอร์ก และมีจุดประสานงาน

กรุงวอชิงตัน ปัจจุบันมีสมาชิกทั้งสิ้น 134

2. - (South - South Cooperation)

3.

การลดความเสี่ยงระดับโลกอื่นๆ (

, 2558)

ร่วมประชุมสมัชชาสหประชาชาติ สมัยสามัญ ครั้งที่ 71

19 - 25 2559

77 (23 2559)

"

:"

77 :

-

()

นำสู่การปฏิบัติตามวาระการพัฒนาที่ยั่งยืน . . 2030 เพื่อให้บรรลุเป้าหมายการพัฒนาที่ยั่งยืน

77

()

1

77

:

:

G-77 Bangkok Roundtable on Sufficiency Economy: An Approach to Implementing the Sustainable Development Goals 28 - 29 2559

"

"

"

"

(Buakaew Roundtable International Program: A Study Visit on Sufficiency Economy)

ผลที่ชัดเจนจากการเผยแพร่ความรู้ความเข้าใจเกี่ยวกับปรัชญาของเศรษฐกิจพอเพียง

17 . . . 2030

"

:"

"SEP for SDGs Partnership"

ความร่วมมือนี้ถือเป็นกุญแจสำคัญที่อยู่ในทั้งเป้าหมายที่ 8

(MDGs)

17

(SDGs)

25

2559

(SEP for SDGs Partnership)

"ศูนย์กลางการเรียนรู้เพื่อการพัฒนาที่ยั่งยืนของโลก"

(Bilateral Programme)

(Trilateral Programme)

(1)

6

-

(2)

“Concept Note on Sustainable Community Development Model based on the Application of the Philosophy of Sufficiency Economy”

77

ดังนั้น ความริเริ่มของไทยในการดำเนิน

1.

”

”

”

”

” (Friends of SEP)

17

. . . 2030

”

”

: ” (SEP for SDGs Partnership)

นำไปสู่การบรรลุเป้าหมายการพัฒนาที่ยั่งยืนอีก 16

2.

The Establishment of a Sustainable Community Model based on the Application of the Philosophy of Sufficiency Economy as an Alternative Model for Sustainable Development

3.

เพื่อจัดตั้ง " "

4.

" "

5.

5.1 " " ขึ้นในพื้นที่ที่กำหนดไว้

5.2 บุคลากร โครงการและหน่วยงานปฏิบัติในพื้นที่ได้รับความรู้เกี่ยวกับการพัฒนา

5.3 " " " " " "

5.4

ชุมชนด้วยความมั่นคงและยั่งยืนของผลที่ได้รับทาง

6.

6.1

6.2

6.3

คูงานในไทย และคณะเจ้าหน้าที่จากประเทศคู่ร่วมมือจะได้รับเชิญให้เข้าร่วมการฝึกอบรมระยะสั้นในไทย

6.4 ()

6.5

7.

“ ”

8.

8.1

เพื่อเป็นหลักประกันว่า โครงการจะดำเนินการเสร็จสิ้นในเวลาที่กำหนดและ

“ ”

ปฏิบัติงานอย่างเหมาะสม และโครงการสามารถบรรลุวัตถุประสงค์ที่ตั้งไว้ตามแผนงาน

8.2

:
:
:
:
:
:

9.

“ ”

ดำเนินการ โดยจะมีองค์ประกอบของผู้แทนจากหน่วยงานที่เกี่ยวข้องของทั้งสองฝ่าย คณะกรรมการ

ตอบสนองการพัฒนาที่ยั่งยืน ได้ดียิ่งขึ้น

1.

6

2.

15

3.

12

()

4.

4.1

(GIZ)

Sufficiency Economy and Business Promotion

in the Agriculture Sector (2559 – 2560)

-

4.2

Japan International Cooperation Agency (JICA)

4.3

Agence Francaise de Development (AFD)

4.4 United Nations Development Programme (UNDP)

เศรษฐกิจ สังคม และวัฒนธรรม ซึ่งเป็นตัวแปรต่างๆ ที่ส่งผลต่อ
การกำหนดตัวชี้วัดที่เหมาะสมของผลที่ยั่งยืนในการดำเนิน โครงการ

รวบรวมและประเมินความต้องการของชุมชนในพื้นที่ที่กำหนดแล้วในประเทศคู่ร่วมมือ
ดังนั้น โครงการที่เหมาะสมที่จะเป็นกรณีศึกษาสามารถแบ่งออกเป็น 2
โครงการที่มีต้นแบบการพัฒนาชุมชนในพื้นที่ของภาครัฐ และ โครงการที่มีต้นแบบการพัฒนา

(- -) 67

48 (-) (-)

โครงการจัดตั้งศูนย์เรียนรู้เพื่อการพัฒนาเกษตรแบบยั่งยืนตามแนวทางปรัชญาของ
()

2549 King Letsie III
Queen Masenate Bereng Mohato Seeiso

หลังจากนั้น กระทรวงการต่างประเทศ โดยสำนักงานความร่วมมือเพื่อการพัฒนาระหว่างประเทศ (ซึ่งเป็นชื่อเรียกของกรมความร่วมมือระหว่างประเทศในขณะนั้น) และ () “

โครงการนี้มุ่งหมายที่จะให้มีการเผยแพร่หลักปรัชญาของเศรษฐกิจพอเพียงและการเกษตรสำหรับเป็นทางเลือกในการพัฒนาไปสู่การเกษตรที่ยั่งยืน และให้มีการจัดตั้ง “

ที่เหมาะสมเพื่อให้เกษตรกรเลโซโทสามารถนำไปปรับใช้ได้ง่าย ซึ่งจะนำไปสู่การเพิ่มผลผลิต

กระทรวงป่าไม้และการจัดการที่ดิน ในขณะที่หน่วยงานประสานงานฝ่ายไทยคือ กรมความร

()

เลโซโทซึ่งเป็นประเทศคู่ร่วมมือได้กำหนดพื้นที่ที่เป็นที่ดินส่วนพระองค์ของสมเด็จพระราชินี Queen Masenate Bereng Mohato Seeiso 42,900 Matsieng (40 กิโลเมตร) เป็นพื้นที่ที่อยู่ใน

3 - 4 ลักษณะภูมิประเทศบริเวณพื้นที่ที่ดำเนินโครงการในเลโซโท



			3		1	2549 - 30	2552
		2	⋮	⋮	1	30	2553
30	2554						

1.

เป็นอาคารชั้นเดียว พื้นที่ใช้สอยภายในแบ่งออกได้เป็นห้อง โถง ห้องทำงาน

3 - 5



2.

มีการแบ่งพื้นที่ของศูนย์สาธิตฯ ออกเป็น 2
 การติดตั้งถังน้ำขนาดใหญ่ไว้บนพื้นที่สูงเพื่อเก็บกักน้ำตามธรรมชาติที่ไหลมาจากภูเขาและต่อท่อ
 เพื่อนำน้ำไหลด้วยแรงโน้มถ่วงของโลกลงสู่แปลงสาธิตที่อยู่ในพื้นที่ต่ำกว่า และพื้นที่ในเขตน้ำฝน

3 - 6



3-7



- 1.
- 2.
- 3.
- 4.
- 5.
- 6.

7 2546

Jose Ramos Horta

(Memorandum of

Understanding on Economic and Technical Cooperation)

3-10 2552

3 (2553 - 2555)

3 2553 2555 1 2557

1. เพื่อเป็นสถานที่สำหรับการ

1,200

Matinaro

2.

3.

ในตลาด รวมทั้งการสาธิตขั้นตอนการเพาะเห็ด
อาหารลักษณะต่าง ๆ ด้วยข้าว มะละกอ และถั่วลิสง การทำน้ำมันมะพร้าวสกัดเย็น ทั้งเพื่อบริโภค

4.

ซึ่งเกิดขึ้น 2

" " () "

5.

กษตรและจัดทำสื่อสิ่งพิมพ์เป็นภาษาท้องถิ่น (Tetun)

6.

7.

(EM)

8.

()

Homai

Jose Soares

Alex Ruas

3 - 8 พื้นที่ของศูนย์เรียนรู้ในบ้านเกษตรกรและกระดานแสดงข้อมูล



3 - 9



3-10 Alex Ruas Homai



3-11



3-12



67 (- -)

:

67

โดยวางวัตถุประสงค์ที่สำคัญไว้ ดังนี้ (1 2549 - 2552 2 2557 - 2559 , 2559, 43)

1.

2.

" " " " :

3. พัฒนาความสัมพันธ์ที่ดีระหว่างประชาชนที่อาศัยและเจ้าหน้าที่ที่ปฏิบัติงาน

1 2549 - 2552

1.

2. การจัดตั้งและทำกิจกรรมกับศูนย์พัฒนาเด็กเล็ก โดยเน้นที่ โภชนาการอาหาร

:

3.

4.

(:)

5. การพัฒนาศูนย์การเรียนรู้เพื่อการพัฒนาที่ยั่งยืน ด้วยการก่อสร้างและปรับปรุง

การขุดสระน้ำเพื่อเก็บกักน้ำไว้ใช้ในการเกษตรและที่
2,000

()

2 2557 - 2559

1.

2.

3.

4. การพัฒนาเยาวชนและสตรีอย่างต่อเนื่อง ด้วยการฝึกอาชีพที่เหมาะสม เช่น

5.

(-)

6. การจัดตลาดชุมชนขึ้นที่ศูนย์เรียนรู้เพื่อเป็นสถานที่จำหน่ายสินค้าที่ผลิต

3 - 13



3-14



48 (-)

67 1

48

พื้นที่ของหมู่บ้านบางซึก ตำบลเป็ยมกระสอบ อำเภอมณฑลสีมา จังหวัดเกาะกง และมี

2557 2 1 2550- 2552 2
 (, 2559)

1.

ที่ยั่งยืนในราชอาณาจักรกัมพูชา โดยพัฒนาขีดความสามารถในการส่งเสริมและ

2.

" " " "

3.

" "

4.

เจ้าหน้าที่ของทั้งสองฝ่าย

1 2550 - 2552

1.

! :

ครัวเรือนที่เข้าร่วมโครงการ การสร้างโรงเรียนเลี้ยงไก่ การสร้างห้องน้ำสำหรับชุมชน (ด้านข้าง)

2.

()

ารทำสกรีนเสื้อสัญลักษณ์ของชุมชนเพื่อจำหน่ายแก่นักท่องเที่ยว

3.

ต้นพืชเศรษฐกิจบนถนนเพื่อปรับภูมิทัศน์ การปลูกไม้ผลเพื่อการบริโภค เช่น มะม่วง มะพร้าว ละคร และ

2 2557

1.

2.

3.

3 - 15



3-16



(-)

(Joint Commission)

- 9 15-17 2558 จัดขึ้นที่จังหวัดเสียมราฐ ราชอาณาจักร
 (1) 67

(2)

48 ายเห็นพ้องกันที่จะร่วมมือกันต่อไปเพื่อดำเนินโครงการที่มีอยู่อย่างมี
 ประสิทธิภาพและขยายความร่วมมือไปยังพื้นที่อื่น ๆ ตามแนวชายแดนไทย-

2558

จึงได้เสนอโครงการเพิ่มขึ้น 1

(-)

26-28 2558

- 5

3

2559

(-)

:

3

1.

2.

"

"

ดูงานของผู้ที่สนใจทั้งชาวกัมพูชาและชาวต่างชาติ

3.

รวมทั้งระหว่างเจ้าหน้าที่ปฏิบัติงานของทั้งสองฝ่าย

1

6 12

" " " " 4 23 " "

2

3

" "

6 12

โครงการจัดตั้งศูนย์เรียนรู้เพื่อการพัฒนาเกษตรแบบยั่งยืนตามแนวทาง
()

2528

3

2533

" "

2554

-

สนับสนุนทุนในการพัฒนาครูเพื่อพัฒนาทักษะวิชาชีพทั้งในระยะสั้นและระยะยาว อีกทั้งสนับสนุน

2557

1.

2.

ต้นแบบที่ยั่งยืน

3.

1 (6 2559 - 2560)

21

2 (6 2560 - 2560)

3 (12 2560 - 2561)

3-17

1 โดยรองรัฐมนตรีกระทรวงศึกษาและกีฬา สปป. ลาว เมื่อวันที่ 7

2560



3-18



3-19



บทที่ 4

ผลการวิจัย

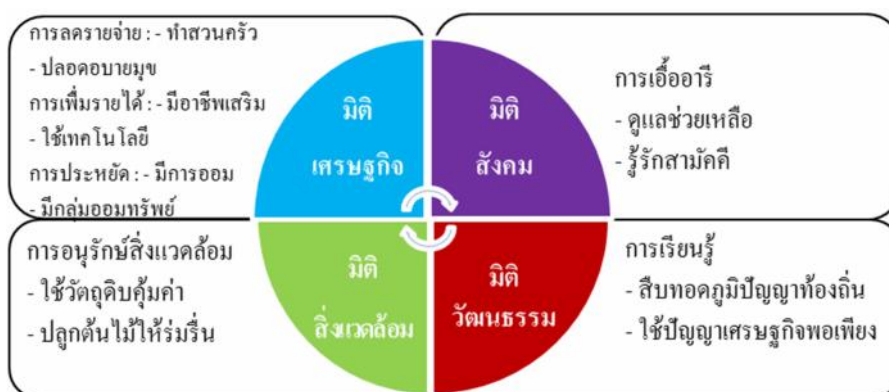
ข้อมูลที่ได้รับจากการสำรวจภูมิสังคมตามสภาพแวดล้อมด้านต่าง ๆ ของพื้นที่ในโครงการความร่วมมือตั้งแต่ช่วงเริ่มต้น ช่วงระหว่างการทำงาน และช่วงสรุปผลโครงการเป็นสิ่งสำคัญต่อการศึกษาเพื่อเสนอแนะแนวทางกำหนดตัวชี้วัดความยั่งยืนของผลดำเนินการโดยที่ปรัชญาของเศรษฐกิจพอเพียงมุ่งเน้นให้เกิดความมั่นคง ความสมดุล และความยั่งยืนของเสาหลัก 4 ประการ ได้แก่ เสาเศรษฐกิจ เสาสังคม เสาสิ่งแวดล้อม และเสาวัฒนธรรม จึงได้พิจารณาศึกษาข้อมูลต่าง ๆ ที่เก็บรวบรวมได้จากโครงการดังกล่าวข้างต้นในลักษณะที่จะสะท้อนผลที่ยั่งยืนต่อทุกเสาหลักเพื่อให้แต่ละโครงการบรรลุสู่การพัฒนาเป็น “ชุมชนเศรษฐกิจพอเพียง”

ตัวชี้วัดหมู่บ้านเศรษฐกิจพอเพียงในประเทศไทย

การศึกษาได้เลือกกลุ่มตัวชี้วัดต่าง ๆ ที่มีการใช้วัดประเมินผลในประเทศไทยที่สำคัญ และมีการใช้โดยหน่วยงาน 2 แห่ง คือ กรมพัฒนาชุมชน (พช.) กระทรวงมหาดไทย และสำนักงานคณะกรรมการประสานงานโครงการอันเนื่องมาจากพระราชดำริ (กปร.) ดังนี้

1. กลุ่มตัวชี้วัดประเมินศักยภาพหมู่บ้าน คือ 6 ด้าน 12 ตัวชี้วัด ซึ่งกรมพัฒนาชุมชนได้ใช้ตัวชี้วัดเหล่านี้เป็นเครื่องมือในการประเมินความพร้อมของหมู่บ้านในมิติต่าง ๆ โดยให้ค่าตัวชี้วัดระหว่าง 1-3 คะแนน เป็นเกณฑ์ประเมิน หากได้คะแนนเกิน 18 คะแนน (จากคะแนนเต็ม 36 คะแนน) ก็แสดงว่าหมู่บ้านนั้น ๆ มีความพร้อมในการพัฒนาให้เป็น “หมู่บ้านเศรษฐกิจพอเพียงต้นแบบ” ในลำดับต่อไปได้

แผนภาพที่ 4- 1 เกณฑ์การประเมินความพร้อมหมู่บ้าน 6 ด้าน 12 ตัวชี้วัด



ที่มา การดำเนินงานพัฒนาหมู่บ้านเศรษฐกิจพอเพียงต้นแบบ สิงหาคม 2558.

ตารางที่ 4 – 1 การประเมินความพร้อมหมู่บ้าน 6 ด้าน

มิติ / เกณฑ์ / ตัวชี้วัด	1 คะแนน	2 คะแนน	3 คะแนน
มิติเศรษฐกิจ			
1. การลดรายจ่าย			
1.1 คราวเรือนทำสวนครัว	ร้อยละ 50	ร้อยละ 51-75	มากกว่าร้อยละ 75
1.2 คราวเรือนปลอดคอบายมุข	ร้อยละ 50	ร้อยละ 51-75	มากกว่าร้อยละ 75
2. การเพิ่มรายได้			
2.1 คราวเรือนมีอาชีพเสริม	ร้อยละ 20	ร้อยละ 21-30	มากกว่าร้อยละ 30
2.2 คราวเรือนใช้เทคโนโลยีที่เหมาะสม	ร้อยละ 30	ร้อยละ 31-50	มากกว่าร้อยละ 50
3. การประหยัด			
3.1 คราวเรือนมีการออม	ร้อยละ 50	ร้อยละ 51-75	มากกว่าร้อยละ 75
3.2 ชุมชนมีกลุ่มออมทรัพย์	มี 1 กลุ่ม	มี 1 กลุ่มและมีกิจกรรมเพื่อหมู่บ้าน	มี 2 กลุ่มและเชื่อมโยงเป็นเครือข่าย
4. มิติวัฒนธรรม			
4.1 การเรียนรู้			
4.2 ชุมชนสืบทอดภูมิปัญญา	มีภูมิปัญญาท้องถิ่นอย่างน้อย 1 อย่าง	มีกิจกรรมสืบทอดและใช้ภูมิปัญญาท้องถิ่น	มีภูมิปัญญาท้องถิ่น 2 อย่าง
4.3 คราวเรือนเรียนรู้ปรัชญาเศรษฐกิจพอเพียงในชีวิตประจำวัน	มีกิจกรรมเรียนรู้ 1 กิจกรรม	1 อย่าง มีศูนย์เรียนรู้และการจัดกิจกรรม	มีเครือข่ายเรียนรู้กับชุมชนอื่น
มิติสิ่งแวดล้อม			
5. การอนุรักษ์สิ่งแวดล้อม			
5.1 ชุมชนใช้วัสดุคิบัคุ่มค่า	ร้อยละ 50	ร้อยละ 51-75	มากกว่าร้อยละ 75
5.2 ชุมชนปลูกต้นไม้ให้ร่มรื่นเป็นหมู่บ้านน่าอยู่	มีการปลูกต้นไม้ปีละ 1 ครั้งและดูแลรักษา	มีกิจกรรมการปลูกต้นไม้ปีละ 2-3 ครั้ง	มีกิจกรรมการปลูกต้นไม้มากกว่า 3 ครั้งขึ้นไป

ตารางที่ 4 – 1 การประเมินความพร้อมหมู่บ้าน 6 ด้าน (ต่อ)

มิติ / เกณฑ์ / ตัวชี้วัด	1 คะแนน	2 คะแนน	3 คะแนน
มิติสังคม			
6. การเอื้ออารีต่อกัน			
6.1 ชุมชนดูแลช่วยเหลือ ผู้ด้อยโอกาสและ ผู้ประสบปัญหา	ร้อยละ 50	ร้อยละ 51-75	มากกว่าร้อยละ 75
6.2 ชุมชนรู้จักสามัคคี	มีกิจกรรมการ แก้ปัญหาาร่วมกัน 1 กิจกรรม	มีกิจกรรมการ แก้ปัญหาาร่วมกัน 2 กิจกรรม	มีกิจกรรมการ แก้ปัญหาาร่วมกัน 3 กิจกรรม ขึ้นไป

ที่มา การดำเนินงานพัฒนาหมู่บ้านเศรษฐกิจพอเพียงต้นแบบ สิงหาคม 2558.

2. กลุ่มตัวชี้วัดประเมินหมู่บ้านเศรษฐกิจพอเพียงต้นแบบคือ 4 ด้าน 23 ตัวชี้วัด โดยกรมพัฒนาชุมชนใช้วัดศักยภาพของหมู่บ้านต้นแบบ ซึ่งแบ่งออกเป็น 3 ระดับ ได้แก่

2.1 ระดับ “พออยู่ พอกิน” ให้ความสำคัญแก่ครัวเรือนที่มีการพัฒนากิจกรรมการพึ่งตนเอง ทำกิน ทำใช้ ลดรายจ่าย เพิ่มรายได้ และมีการออม ซึ่งต้องผ่านเกณฑ์ประเมิน 10-16 ตัวชี้วัด

2.2 ระดับ “อยู่ดี กินดี” มุ่งเน้นการรวมกลุ่มที่เป็นระบบ เพื่อส่งเสริมให้มีการบริหารจัดการ พัฒนาในรูปแบบกลุ่ม การเพิ่มรายได้จากความร่วมมือของกลุ่ม และการขยายโอกาสของคนในชุมชน ซึ่งต้องผ่านเกณฑ์ประเมิน 17-22 ตัวชี้วัด

2.3 ระดับ “มั่งมี ศรีสุข” คาดหวังให้เกิดการสร้างเครือข่ายของหมู่บ้านหรือชุมชน เพื่อเป็นต้นแบบการบริหารการพัฒนาด้วยองค์กรเครือข่ายในการยกระดับคุณภาพชีวิต การเพิ่มโอกาสในการประกอบอาชีพ และการจัดสวัสดิการชุมชน ซึ่งต้องผ่านเกณฑ์ประเมิน 23 ตัวชี้วัด

แผนภาพที่ 4 – 2 เกณฑ์การประเมินหมู่บ้านเศรษฐกิจพอเพียงต้นแบบ 4 ด้าน 23 ตัวชี้วัด



ที่มา การดำเนินงานพัฒนาหมู่บ้านเศรษฐกิจพอเพียงต้นแบบ สิงหาคม 2558.

ตารางที่ 4 – 2 การประเมินหมู่บ้านเศรษฐกิจพอเพียงต้นแบบ 4 ด้าน 23 ตัวชี้วัด

มิติ / ประเด็น	เกณฑ์ประเมิน / ดัชนี / ตัวแปร	หน่วยงาน
มิติเศรษฐกิจ 1. การจัดทำบัญชีครัวเรือนที่แสดงรายรับ – รายจ่ายของครัวเรือนเป็นประจำ	1.1 ร้อยละ 50 ของครัวเรือนในชุมชนมีการจัดทำบัญชีครัวเรือน	ครัวเรือน
2. การจัดกิจกรรมลดรายจ่าย สร้างรายได้	2.1 ร้อยละ 75 ของครัวเรือนในชุมชนผลิตและบริโภคเพื่อใช้ในชีวิตประจำวัน “ปลูกทุกอย่างที่กิน กินทุกอย่างที่ปลูก ใช้ทุกอย่างที่ทำ ทำทุกอย่างที่ใช้”	ครัวเรือน
3. การรวมกลุ่มเพื่อพัฒนาอาชีพหลักของหมู่บ้าน	3.1 ร้อยละ 95 ของคนในครัวเรือนร่วมเป็นสมาชิกของกลุ่มต่าง ๆ ในหมู่บ้านหรือชุมชนซึ่งมีกิจกรรมพัฒนาทักษะด้านการประกอบอาชีพ และมีกระบวนการจัดการองค์ความรู้	หมู่บ้านหรือชุมชน

ตารางที่ 4 – 2 การประเมินหมู่บ้านเศรษฐกิจพอเพียงต้นแบบ 4 ด้าน 23 ตัวชี้วัด (ต่อ)

4. การออมที่หลากหลาย	<p>4.1 ร้อยละ 80 ของครัวเรือนมีการออม</p> <p>4.2 อย่างน้อย 3 กลุ่มออมทรัพย์หรือกองทุนการเงินลักษณะอื่น ๆ ในหมู่บ้านหรือชุมชน</p> <p>4.3 มีการออมประเภทอื่น ๆ โดยครัวเรือน เช่น การออมวันละ 5 หรือ 10 บาท</p>	<p>ครัวเรือน</p> <p>หมู่บ้านหรือชุมชน</p>
5. การดำเนินงานวิสาหกิจชุมชนหรือกลุ่มที่มีการดำเนินงานแบบเดียวกัน	<p>- อย่างน้อย 1 วิสาหกิจชุมชนหรือกลุ่มที่ดำเนินงานแบบเดียวกัน- อย่างน้อย 1 กิจกรรมการผลิตเพื่อการบริโภคอย่างเพียงพอภายในชุมชน และนำไปสู่การแก้ไขปัญหาความยากจน เช่น โรงสีชุมชน ร้านค้าชุมชน ปืมน้ำมัน</p>	<p>หมู่บ้านหรือชุมชน</p>
<p>มติการเรียนรู้(วัฒนธรรม)</p> <p>6. กระบวนการจัดเก็บรวบรวม วิเคราะห์สังเคราะห์ข้อมูลของชุมชน</p>	<p>6.1 มีการประชุมเพื่อสร้างความเข้าใจ</p> <p>6.2 จัดเก็บโดยอาสาสมัคร</p> <p>6.3 บันทึก/ประมวลผล</p> <p>6.4 จัดทำการประชาคมเพื่อรับรองผล</p>	<p>หมู่บ้านหรือชุมชน</p>
7. การใช้ประโยชน์จากข้อมูลและแผนชุมชน	7.1 จัดทำสำเนาข้อมูลเก็บไว้ที่ศูนย์เรียนรู้ของหมู่บ้านหรือชุมชน	
8	<p>8.1 30</p> <p>8.2</p> <p>8.3</p> <p>8.4</p> <p>8.5</p> <p>1</p>	

4 - 2 การประเมินหมู่บ้านเศรษฐกิจพอเพียงต้นแบบ 4 ด้าน 23 ตำบล ()

9.	9.1	
10. /	10.1 4 10.2 50	
11.	11.1	
12. " "	12.1 2 12.2	

4 - 2 การประเมินหมู่บ้านเศรษฐกิจพอเพียงต้นแบบ 4 ด้าน 23 ตัวชี้วัด ()

มติทรัพยากรและสิ่งแวดล้อม 13.	13.1 13.2	
14. / /	14.1	
15.	15.1 25 15.2 25 : : สัตว์ หรือน้ำมันที่ผ่านการใช้งานแล้ว () 15.3 1 :	
16.	16.1	

4 - 2 การประเมินหมู่บ้านเศรษฐกิจพอเพียงต้นแบบ 4 ด้าน 23 ตำบล ()

<p>มิติจิตใจและสังคม</p> <p>17.</p> <p>/</p> <p>/</p>	<p>17.1 / 12</p> <p>17.2</p> <p>17.3 1</p> <p>17.4 1</p>	
<p>18.</p>	<p>18.1</p> <p>18.2 70</p>	
<p>19.</p>	<p>19.1 1</p> <p>19.2 50</p>	
<p>20.</p>	<p>20.1 90</p>	

4-2

4 23 ()

<p>21. / / /</p>	<p>21.1 70</p> <p>21.2 3-4</p> <p>21.3 /</p> <p>21.4</p>	
<p>22.</p>	<p>22.1</p> <p>22.2</p> <p>22.3 100</p> <p>22.4 1</p> <p>1</p> <p>22.5 100</p> <p>22.6 90</p> <p>22.7 100</p>	

4-2

4 23 ()

23. ความเชื่อมั่นในปรัชญา	23.1 100 23.2 23.3 70	6	
---------------------------	-------------------------------------	---	--

2558.

3.

"

" (Gross Village Happiness - GVH)

"

"

2549

"

"

ดี ดำรงชีวิตอย่างมีคุณภาพทั้งจิต ภาย ปัญญา ที่

1 "

"

2 "

"

3 "

"

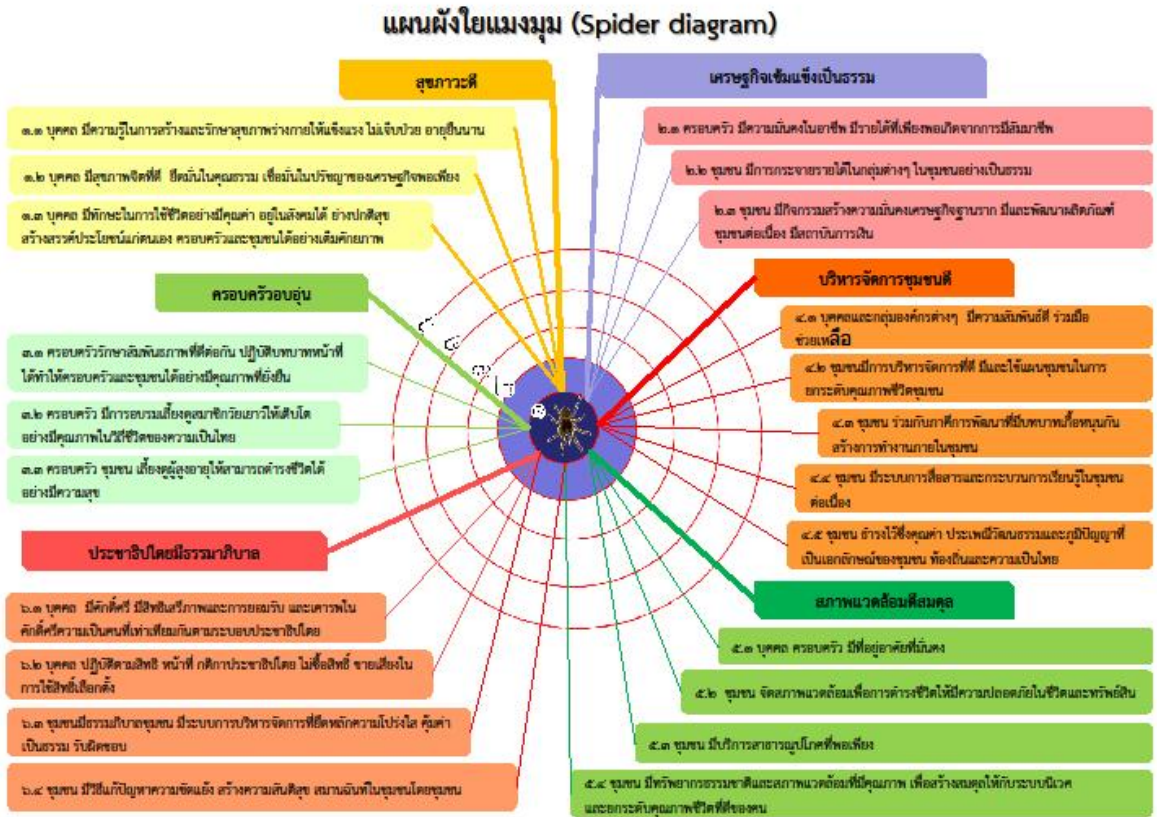
4 "

"

5 "

"

(Spider diagram)



6

1. การมีสุขภาพ

มีอายุยืนยาว มีสุขภาพจิตใจที่ดี ยึดมั่นในคุณธรรม

“ ”

1.1

1.2

:

ันในคุณธรรม จริยธรรม เชื่อมมั่นและมีหลัก

1.3

2. เศรษฐกิจชุมชนเข้มแข็งเป็นธรรม

2.1

2.2

2.3

3. ครอบครัวยั่งยืน

3.1

3.2

จิตใจ ให้ความเอื้อเฟื้อ โอบอ้อมอารี สร้างสรรค์ประโยชน์ต่อสังคม โน้มน้ำหนักให้ประพ

ต่อการศึกษา เพื่อปรับปรุงชีวิตให้มีหลักฐานมั่นคง

3.3

4. การบริหารจัดการชุมชนดี

4.1

4.2

4.3

ทั้งทางด้านวิชาการ และสนับสนุนปัจจัยอื่น

4.4

4.5

รงไว้ซึ่งคุณค่าของประเพณีวัฒนธรรมและภูมิปัญญาที่เป็น

5. สภาพแวดล้อมดีและมีระบบนิเวศที่สมดุล

ที่เหมาะสมต่อการใช้ชีวิตของคนในหมู่บ้าน สร้างความสะอาด สบาย รมรื่น

5.1

5.2

สิ่งแวดล้อมมีคุณภาพที่ดี มีระบบป้องกันภัยอันตราย มีวิธีป้องกันและแก้ไขปัญหายา

5.3

5.4

6. ความเป็นประชาธิปไตยมีธรรมาภิบาล

เทียบกัน ประพฤติ ปฏิบัติตามสิทธิและหน้าที่ของตนเองและเคารพในสิทธิและหน้าที่ของคนอื่น

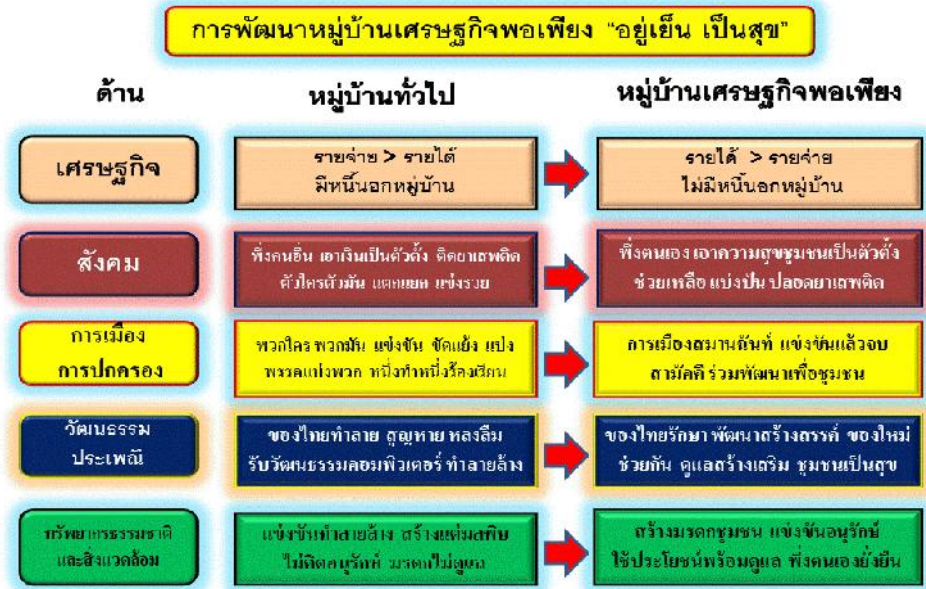
6.1

6.2

6.3

การเรียกรับสิ่งตอบแทนของผู้มีหน้าที่ให้บริการ

6.4



2558.

4. กลุ่มตัวชีวิตตามแผนแม่บทของศูนย์ศึกษาการพัฒนาอันเนื่องมาจากพระราชดำริฯ

!

() :

!

6 (1)

(2)

(3)

(4)

(5)

(6)

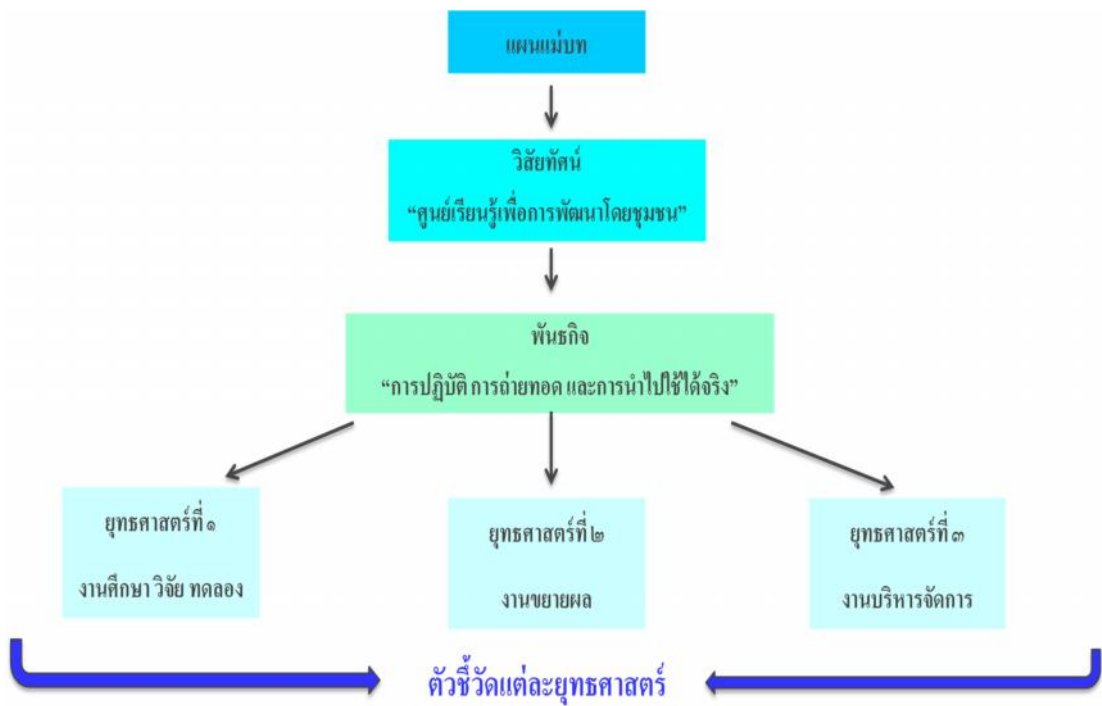
4-5

:



(3) 3 (1) (2)

4-6



4-3

1

เป้าประสงค์	กลยุทธ์	ตัวชี้วัด	ผู้รับผิดชอบ
	1. 1.1 () 1.2) () 1.3 1.4 1.5 พื้นที่ และวัตถุดิบอาหารสัตว์ พื้นที่ โดย เน้นสัตว์ที่เลี้ยงง่าย	- - - ร้อยละที่เพิ่มขึ้นของ	

4-3

()

1

เป้าประสงค์	กลยุทธ์	ตัวชี้วัด	ผู้รับผิดชอบ
	1.6 :		
	1.7 :		
	1.8 :		
	1.9 :		
	2. :		
	2.1 :		

4-4

2

เป้าประสงค์	กลยุทธ์	ตัวชี้วัด	ผู้รับผิดชอบ
	1. :		
	1.1 :		
	1.2 :		

4 - 4

2 ()

	1.3	-	
	1.4	- ร้อยละที่เพิ่มขึ้นของ	
	1.5		
	1.6		
	1.7		
	1.8		
	1.9		
	1.10		

4 - 4

2 ()

	1.11	-	
	2.	- ร้อยละที่เพิ่มขึ้นของ	
	2.1	/	
	2.2	-	
	2.3	-	
	2.4	5	
	2.5		

4-4

:

2 ()

	<p>2.6</p> <p>2.7 " "</p> <p>2.8 4</p> <p>2.9</p> <p>3.</p> <p>3.1</p> <p>3.2</p> <p>3.3</p>	<p>:</p> <p>3</p>	
--	--	-------------------	--

4 - 4

:

2 ()

	3.4		
	3.5	:	
	3.6	/	
	3.7		
	3.8		
	4.		
	4.1		
	4.2		
	4.3		
	4.4		
	4.5		
	4.6		

เป้าประสงค์	กลยุทธ์	ตัวชี้วัด	ผู้รับผิดชอบ
	1. 1.1 1.2 - 1.3	- - อยละที่เพิ่มขึ้นของ - - อยละที่เพิ่มขึ้นของ / -	

	<p>1.4</p> <p>2.</p> <p>2.1</p> <p>∴ ∴</p> <p>2.2 ∴ ∴</p> <p>2.3 ∴ ∴</p> <p>ให้ผู้ใช้น้ำพื้นที่รอบศูนย์ฯ</p> <p>∴ ∴</p> <p>2.4 ∴ ∴</p> <p>∴ ∴</p> <p>2.5</p> <p>2.6</p> <p>3.</p>		
--	---	--	--

4-5

3

()

	<p>3.1</p> <p>3.2</p> <p>3.3</p> <p>3.4</p> <p>และพื้นที่โดยรอบให้เป็นแหล่ง</p> <p>4.</p> <p>4.1</p> <p>4.2</p>		
--	---	--	--

ราชอาณาจักรกัมพูชา

3 (1) - -

(2) - (3) -

3 พื้นที่ ยังไม่ได้มุ่งเน้นที่จะใช้ตัวชี้วัดศักยภาพของหมู่บ้าน 6 12
 มุ่งเน้นการประเมินความสำเร็จของกระบวนการทำงาน ปัญหาอุปสรรคที่เกิดขึ้น และผลสัมฤทธิ์

" "

หรือรุ่นที่จะเรียนรู้เกี่ยวกับ

" "

6 12 (6 12)

สาธารณรัฐประชาธิปไตยประชาชนลาว

วิทยาลัยเกษตรและเทคโนโลยีอุดรธานี ซึ่งเป็นหน่วยงานปฏิบัติโครงการจัดตั้งศูนย์
 ()

4 - 6 ตัวชี้วัดขึ้นมาเพื่อประเมินผลการดำเนินงานกิจกรรมต่าง ๆ ของศูนย์เรียนรู้ฯ

		5	4	3	2	1
1						
2						
3						

4-6 ตัวชี้วัดขึ้นมาเพื่อประเมินผลการดำเนินงานกิจกรรมต่าง ๆ ของศูนย์เรียนรู้ฯ ()

4						
5						
6						
7						
8						
9						
10						
11						
12						
13						
14						
15						
16						
17						
18						

เกณฑ์การให้คะแนน ดังนี้

5 - ค่าเฉลี่ย 4.51-5.00

4 - ค่าเฉลี่ย 3.51-4.50

3 - ค่าเฉลี่ย 2.51-3.50

2 - ค่าเฉลี่ย 1.51-2.50

ระดับความพึงพอใจหรือเชื่อมั่นน้อยที่สุด

1 - ค่าเฉลี่ย 1.00-1.50

สรุป

		2	1
		:	
2	:		
	(.)	:	:

ผลการศึกษเกี่ยวกับตัวแปรต่าง ๆ ที่มีต่อการกำหนดตัวชีวิตที่เหมาะสม

1. การกำหนดนโยบายของภาครัฐ

เนื่องจากการเร่งพัฒนาชุมชนในแต่ละท้องถิ่นนั้นเป็นไปเพื่อความอยู่รอดและเพื่อแก้ไขปัญหาความ

10 (2550 - 2554)

"

"

2560-2564

"

2564"

12

2. การมอบหมายหน่วยงานรับผิดชอบ

จีนเป็นหน่วยงานที่จะติดตามผลการขับเคลื่อนการพัฒนาด้วยปรัชญาของเศรษฐกิจพอ

3. ภูมิสังคม

ประเทศคู่ร่วมมือมีทั้งที่มีความคล้ายคลึงกับไทย ได้แก่ ประเทศเพื่อนบ้านและ

ในภูมิภาคอื่น ๆ ที่ห่างไกลออกไป ไม่ว่าจะเป็นวิถีชีวิตความเป็นอยู่ โครงสร้างของชุมชน สภาพ

4. ความต่อเนื่องของการดำเนินโครงการ

5. การเข้าถึงแหล่งความรู้

3 2

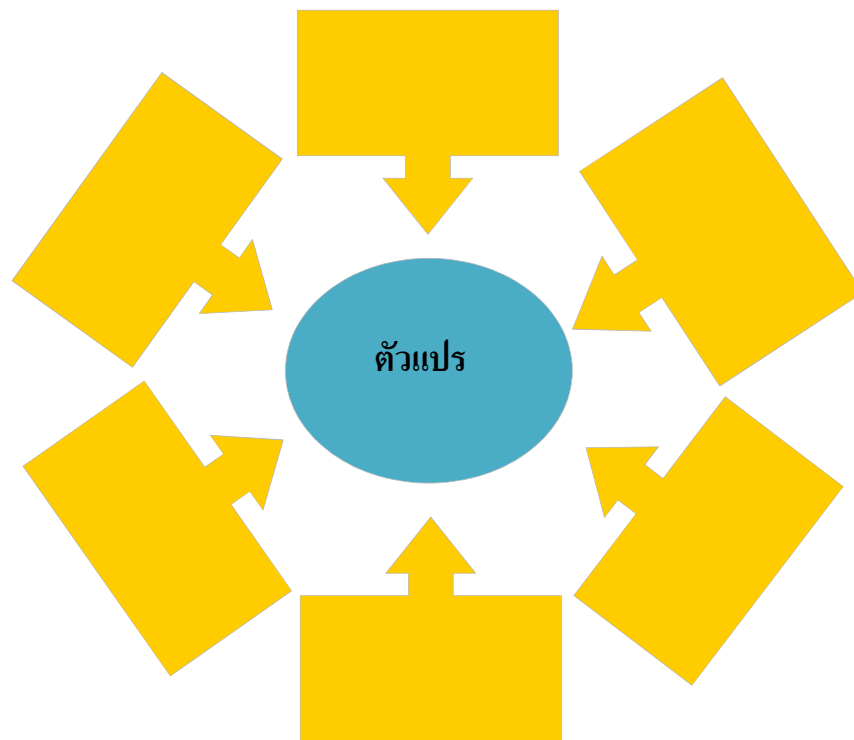
ไปด้วยกันเพื่อให้เกิดผลที่ยั่งยืนในมิติต่าง ๆ ดังนั้น การติดตามและขยายผลที่ยัง

แหล่งต่าง ๆ การกำหนดตัวชี้วัดในมิติสังคมเกี่ยวกับเกณฑ์การเรียนรู้จึงส่งผลกระทบต่อความยั่งยืนได้

6. วัตถุประสงค์ของการดำเนินโครงการ

ความพร้อมของผู้ที่เกี่ยวข้องในพื้นที่โครงการและห้วงเวลาความสำเร็จที่เหมาะสมของโครงการ
 ดังเช่นที่ได้ปฏิบัติมาแล้วอย่างเหมาะสมในการประเมินผลที่ยั่งยืนของโครงการในราชอาณาจักร

4-7



, 2560

ผลการศึกษาเปรียบเทียบกลุ่มตัวชี้วัดที่มีอยู่และได้ประเมินในภาพรวมการพัฒนา
 เศรษฐกิจพอเพียงในไทย

กลุ่มตัวชี้วัดที่ใช้อยู่ในประเทศไทยข้างต้นทั้ง 4

(1)

(2)

(3)

(4)

หน่วยงานที่รับผิดชอบสิ่งที่จะวัด (5)

80 (6)

ร่ววัดผลได้และเป็นที่เข้าใจของบุคคลทั่วไป และ (7)

ดังนั้น เมื่อพิจารณาองค์ประกอบที่ดีของกลุ่มตัวชีวัดที่ได้ใช้ในการศึกษานี้แล้ว

โครงการพัฒนาชุมชน โดยกรมพัฒนาชุมชนและตัวชีวัดที่ใช้ในแผนแม่บทของสำนักงาน
มารดปรับใช้เป็นตัวชีวัดที่จะ

1. โครงการที่มีการจัดตั้งศูนย์เรียนรู้ต้นแบบการพัฒนาชุมชน

กิจกรรมที่เกิดขึ้นในพื้นที่ของสถานศึกษาหรือแปลงสาธิต ได้แก่ โครงการความรู้

เรียนรู้เพื่อการพัฒนาเกษตรแบบยั่งยืนตามแนวทางปรัชญาของเศรษฐกิจพอเพียง (โรงเรียนเทคนิค
) กลุ่มตัวชีวัดตามแผนแม่บท
ของศูนย์ศึกษาการพัฒนาอันเนื่องมาจากพระราชดำริฯ

2. โครงการที่มีต้นแบบการพัฒนาชุมชนเศรษฐกิจพอเพียงในพื้นที่ของเกษตรกร

67 (- -)

48

(-)

(

-)

(1) กลุ่มตัวชีวัดประเมินศักยภาพ

หมู่บ้าน 6 ด้าน 12 ตัวชีวัด (2) กลุ่มตัวชีวัดประเมินหมู่บ้านเศรษฐกิจพอเพียงต้นแบบ 4 ด้าน

23 ตัวชีวัด

2

บทที่ 5

สรุปและข้อเสนอแนะ

สรุป

จากผลการศึกษาเปรียบเทียบกลุ่มตัวชี้วัดต่าง ๆ และการพิจารณาตัวแปรต่าง ๆ ที่ส่งผลต่อการกำหนดตัวชี้วัดสำหรับโครงการพัฒนาชุมชนเศรษฐกิจพอเพียงในต่างประเทศ ทำให้เห็นแนวทางการพัฒนาและข้อเสนอแนะในการกำหนดตัวชี้วัดที่เหมาะสมได้ 3 แนวทาง ดังนี้

แนวทางที่ 1 กลุ่มตัวชี้วัดสำหรับโครงการที่มีการจัดตั้งศูนย์เรียนรู้ต้นแบบการพัฒนา

ควรใช้การกำหนดวิสัยทัศน์ พันธกิจ และยุทธศาสตร์สำคัญของศูนย์เรียนรู้ในการทำงานและเชื่อมโยงกับชุมชน โดยจำเป็นต้องบรรลุเป้าประสงค์ที่ชัดเจน และมีการระบุตัวชี้วัดที่ประเมินผลได้ และเกิดความต่อเนื่องและเชื่อมโยงไปสู่ชุมชน

ตารางที่ 5 – 1 แผนแม่บทของศูนย์เรียนรู้

วิสัยทัศน์ คือ “ศูนย์เรียนรู้เพื่อการพัฒนาโดยชุมชน”

พันธกิจ คือ “การปฏิบัติ การถ่ายทอด และการนำไปใช้ได้จริง”

ยุทธศาสตร์	เป้าประสงค์	ตัวชี้วัด
ยุทธศาสตร์ที่ 1 งานศึกษาวิจัย ทดลอง	<ul style="list-style-type: none"> - การปรับปรุงดิน - การปรับปรุงแหล่งน้ำและการใช้น้ำเพื่อการเพาะปลูก - การจัดแบ่งพื้นที่แปลงสาธิต - การจัดกิจกรรมในแปลงสาธิต - การวัดและเพิ่มผลผลิต - การแปรรูปผลผลิต 	<ul style="list-style-type: none"> - ร้อยละของพื้นที่ที่ใช้เป็นแปลงสาธิตได้ - ร้อยละของปริมาณที่สามารถนำมาใช้ - จำนวนแปลงสาธิตต่อประเภทกิจกรรมการผลิต - จำนวนการผลิต เช่น จำนวนพันธุ์พืชที่ปลูก จำนวนสัตว์ที่เลี้ยง - ร้อยละของผลผลิตที่ได้จากแปลงสาธิต - จำนวนกิจกรรมการแปรรูป

ตารางที่ 5 – 1 แผนแม่บทของศูนย์เรียนรู้ (ต่อ)

ยุทธศาสตร์ที่ 2 งานขยายผล	<ul style="list-style-type: none"> - การจัดกิจกรรมการเรียนรู้ - การส่งเสริมความรู้แก่สมาชิกชุมชน - การจัดฐานข้อมูลความรู้ 	<ul style="list-style-type: none"> - จำนวนครั้งของการจัดกิจกรรม - จำนวนสมาชิกชุมชนที่เข้าร่วมกิจกรรมที่จัดขึ้น - ร้อยละขององค์ความรู้และการรวบรวมสถิติต่าง ๆ ที่เพิ่มขึ้น
ยุทธศาสตร์ที่ 3 งานบริหารจัดการ	<ul style="list-style-type: none"> - การเพิ่มพูนความรู้แก่บุคลากรของศูนย์เรียนรู้ - การจัดตั้งกลุ่มทำงานและกลุ่มอาสาสมัคร - การจัดทำแผนปฏิบัติงานและการระดมสมอง - การจัดทำสื่อเพื่อการสื่อสาร 	<ul style="list-style-type: none"> - จำนวนครั้งที่บุคลากรได้ไปฝึกอบรมดูงาน - จำนวนกลุ่มที่มีการจัดตั้ง - มีแผนปฏิบัติงานของกลุ่มที่มีการจัดตั้งขึ้น - จำนวนครั้งของการประชุมหารือแผนงานและผลการทำงาน - ประเภทของสื่อและจำนวนครั้งที่มีการใช้สื่อในการสื่อสาร

2 กลุ่มตัวชี้วัดสำหรับโครงการที่มีต้นแบบการพัฒนาชุมชนเศรษฐกิจ

พอเพียงในพื้นที่ของเกษตรกร ควรพิจารณาภูมิสังคมของชุมชนในโครงการฯ เป็นสำคัญเนื่องจากกิจกรรมต่าง ๆ ที่ออกแบบมาเพื่อการพัฒนาชุมชนเกิดขึ้นกับสมาชิกชุมชน เจ้าหน้าที่ที่เกี่ยวข้องและพื้นที่ของชุมชนโดยตรง หลังจากนั้น อาจจะเริ่มต้นจากตัวชี้วัดกลุ่ม 6 ด้าน 12 ตัวชี้วัด ซึ่งเป็น การประเมินศักยภาพของชุมชน และผสมผสานด้วยตัวชี้วัดบางรายการจากกลุ่ม 4 ด้าน 23 ตัวชี้วัด ซึ่งเป็นการประเมินชุมชนต้นแบบ การใช้กลุ่มตัวชี้วัดในลักษณะผสมผสานจะสามารถสะท้อนให้เห็นทั้ง ความพร้อมของชุมชนและพัฒนาการในด้านต่าง ๆ ที่ชุมชนนั้น ๆ จะใช้เป็นปัจจัยในการสร้างความสำเร็จลำดับต่อ ๆ ไปได้อย่างยั่งยืนได้ในบริบทของตนเอง

ตารางที่ 5 – 2 ตัวชี้วัดสำหรับโครงการที่มีต้นแบบการพัฒนาชุมชนเศรษฐกิจพอเพียง

/ /	1	2	3
1. 1.1 คริวเรือนทำสวนครัว 1.2 คริวเรือนปลอด อบายมุข 1.3 คริวเรือนมีบัญชี คริวเรือน 1.4 คริวเรือนรวมกลุ่มเพื่อ พัฒนาการประกอบอาชีพ	ร้อยละ 50 ร้อยละ 50 ร้อยละ 50 ร้อยละ 50	ร้อยละ 51-75 ร้อยละ 51-75 ร้อยละ 51-75 ร้อยละ 75	มากกว่าร้อยละ 75 มากกว่าร้อยละ 75 มากกว่าร้อยละ 75 มากกว่าร้อยละ 75
2. 2.1 คริวเรือนมีอาชีพเสริม 2.2 คริวเรือนใช้ เทคโนโลยีที่เหมาะสม	ร้อยละ 20 ร้อยละ 30	ร้อยละ 21-30 ร้อยละ 31-50	มากกว่าร้อยละ 30 มากกว่าร้อยละ 50
3. 3.1 คริวเรือนมีการออม 3.2 ชุมชนมีกลุ่มออม ทรัพย์	ร้อยละ 50 มี 1 กลุ่ม	ร้อยละ 51-75 มี 1 กลุ่มและมี กิจกรรมเพื่อหมู่บ้าน	มากกว่าร้อยละ 75 มี 2 กลุ่ม และ เชื่อมโยงเป็น เครือข่าย
4. 1. ชุมชนสืบทอดภูมิปัญญา 2. คริวเรือนเรียนรู้ปรัชญา เศรษฐกิจพอเพียงใน ชีวิตประจำวัน 3. /	1 1	1 1	2 2

5-2

()

5.			
1.	50	51-75	75
2.	1	2-3	3
1.	50	51-75	75
2.	1	2	3

3

"

"

(Gross Village Happiness - GVH)

โดยก่อนอื่นจะต้องทำการประเมินตามแนวทางที่ 1

2

ชุมชนในแต่ละโครงการฯ เพื่อให้เกิดการประเมินและค้นพบว่า ศักยภาพของชุมชนนั้นปรากฏ
ด้านใดบ้างและสามารถพัฒนาเป็นการขยายผลที่ยั่งยืนของโครงการโดยชุมชนเองต่อไปได้

"

"

"

"

1.

ผู้เข้าร่วมโครงการและผู้ที่จะให้การสนับสนุนจากทั้งภาครัฐและภาคส่วนอื่น ๆ เช่น
ด้วยตัวชี้วัดที่เหมาะสม และต่อจากนั้น

2.

3.

ผลที่ยั่งยืนควรจัดเป็นกิจกรรมหลักกิจกรรมหนึ่งในการดำเนินโครงการตั้งแต่เริ่มต้น
ชุมชนและเจ้าหน้าที่ที่เกี่ยวข้อง

เพื่อให้เกิดการมีส่วนร่วมอย่างพร้อมเพรียง ซึ่งจะส่งผลที่สร้างสรรค์ต่อการ

4.

ของโครงการกับการบรรลุเป้าหมายเพื่อการพัฒนาที่ยั่งยืน

บรรณานุกรม

ภาษาไทย

หนังสือ

มานิต กิตติงูจิต. ปรัชญาเศรษฐกิจพอเพียง วิถีชีวิตแห่งความสมดุล กรุงเทพมหานคร: สำนักพิมพ์
กิจอักษร, 2555.

ปรียานุช ธรรมปียา. วิกฤตเศรษฐกิจ 2540 กับปรัชญาของเศรษฐกิจพอเพียง. พิมพ์ครั้งที่ 3.
กรุงเทพมหานคร: สำนักพิมพ์อมรินทร์พรินติ้งแอนด์พับลิชชิ่ง จำกัด (มหาชน),
2557.

เอกสารวิจัย

ปลัดกระทรวงเกษตรและสหกรณ์, สำนักงาน. “การกำหนดตัวชี้วัด: องค์ความรู้ที่ 4 ตามแผนการ
จัดการความรู้ของสำนักพัฒนาระบบบริหารประจำปีงบประมาณ พ.ศ. 2554”. เอกสาร
วิจัย กระทรวงเกษตรและสหกรณ์, 2554.

สถาบันวิจัยและพัฒนาประเทศตามปรัชญาของเศรษฐกิจพอเพียง, มูลนิธิ. “บทเรียนการขับเคลื่อน
ปรัชญาของเศรษฐกิจพอเพียงโดยองค์กรปกครองส่วนท้องถิ่น”. เอกสารวิจัย มูลนิธิ
สถาบันวิจัยและพัฒนาประเทศตามปรัชญาเศรษฐกิจพอเพียง 2558.

กฎหมาย

“พระราชกฤษฎีกาแบ่งส่วนราชการกรมวิเทศสหการ สำนักนายกรัชมตรี พ.ศ. 2536”. ราชกิจจานุ
เบกษา. เล่มที่ 25, 31 มีนาคม 2536. หน้า 72 - 84.

“พระราชกฤษฎีกาจัดตั้งสำนักงานความร่วมมือเพื่อการพัฒนา พ.ศ. 2547”. ราชกิจจานุเบกษา. เล่ม
ที่ 13 18 ตุลาคม 2547. หน้า 79.

“พระราชบัญญัติปรับปรุงกระทรวง ทบวง กรม (ฉบับที่ 12) พ.ศ. 2558”. ราชกิจจานุเบกษา. เล่มที่
53 22 2558. 36.

เอกสารไม่ตีพิมพ์

" 2558.

" :
 การขับเคลื่อนปรัชญาของเศรษฐกิจพอเพียงที่มีผลต่อการบรรลุเป้าหมายการพัฒนา
 "

ยื่น ครั้งที่ 1/2560 2560.

"

" 2558.

"

2558". 2558.

" "

2558.

2

"

48 (-)
 (2550-2551)". 2552.

"

67 (- -)
 2552", 2552.

"

) 2 2557", 48 (-
 2557.

"

67

2558", , 2558.

“ (-) . . 2558” ,
 , 2558.
 “ :
 67 (- -)
 . . 2549-2552 . . 2557-2559
 . . 2558” , 2559.
 “ ” .
 2554.
 “ ”
 ” . 2556.

ฐานข้อมูลอิเล็กทรอนิกส์

“ ” . () . : www.dbqao.donboscobkk.ac.th, 2560.
 Areerat Thongchai. “ 1-11” . () .
 : aeii3z.blogspot.com, 2560.

ภาษาต่างประเทศ

Klaus M. Leisinger, “Sustainable Development: A Common Challenge for North and South”.
International Journal of Sociology and Social Policy. Volume 15 No. 8/9/10, 1995.
 p.95,
 Development Assistance Committee. “1990 Report: Development Co-operation” report 1990.
 Office of the National Economic and Social Development, “Millennium Development. Goals
 2015:. MDGs Thailand 2015”. report 2015.
 The World Commission on Environment and Development, Our Common Future. Oxford :
 University Press, 1987.
 UNDP, “1988 Report: Development Co-operation – Thailand”. report 1989.
 USAID. “Point Four” (Online). Available : http://pdf.usaid.gov/pdf_docs/Pcaac280.pdf, 2017.

Oxford Living Dictionaries "Indicator". (Online). Available: en.oxforddictionaries.com, 2017.

"The Group of 77". (Online). Available: www.g77.com, 2017.

"Millennium Development Goals". (Online). Available: www.un.org, 2017.

ประวัติย่อผู้วิจัย

ชื่อ	นางสุพัตรา ศรีไมตรีพิทักษ์
วัน เดือน ปี เกิด	๒๘ ตุลาคม ๒๕๐๕
การศึกษา	จุฬาลงกรณ์มหาวิทยาลัย คณะรัฐศาสตร์ มหาวิทยาลัยไอโฮไอ สหรัฐอเมริกา
ประวัติการทำงาน	พนักงานประจำโครงการบริษัท Sumitomo Telecommunication Project Office พนักงานพิสูจน์อักษร หนังสือพิมพ์ The Nation นายเวร กรมสารนิเทศ กระทรวงการต่างประเทศ เจ้าหน้าที่การทูต ๔ กรมเศรษฐกิจ กระทรวงการต่างประเทศ เลขานุการโท/เลขานุการเอก สถานเอกอัครราชทูต ณ กรุงบรัสเซลส์ เลขานุการเอก คณะผู้แทนถาวรไทยประจำองค์การการค้าโลก เจ้าหน้าที่การทูต ๗ กรมเศรษฐกิจระหว่างประเทศ กระทรวงการ ต่างประเทศ
ตำแหน่งปัจจุบัน	ผู้อำนวยการกองกิจการเพื่อการพัฒนา กรมองค์การระหว่างประเทศ กระทรวงการต่างประเทศ รองกงสุลใหญ่ สถานกงสุลใหญ่ ณ เมืองฮ่องกง ผู้อำนวยการกองแอฟริกา กรมเอเชียใต้ ตะวันออกกลาง และแอฟริกา กระทรวงการต่างประเทศ รองอธิบดีกรมองค์การระหว่างประเทศ กระทรวงการต่างประเทศ กงสุลใหญ่ ณ นครกว่างโจว อธิบดีกรมความร่วมมือระหว่างประเทศ

สรุปย่อ

ลักษณะวิชา สังคมจิตวิทยา

เรื่อง แนวทางการพัฒนาตัวชี้วัดเพื่อผลที่ยั่งยืนของโครงการพัฒนาชุมชนเศรษฐกิจพอเพียงในประเทศไทย

ผู้วิจัย นางสุพัตรา ศรีไมตรีพิทักษ์ หลักสูตร นักศึกษา วปอ. รุ่น 59

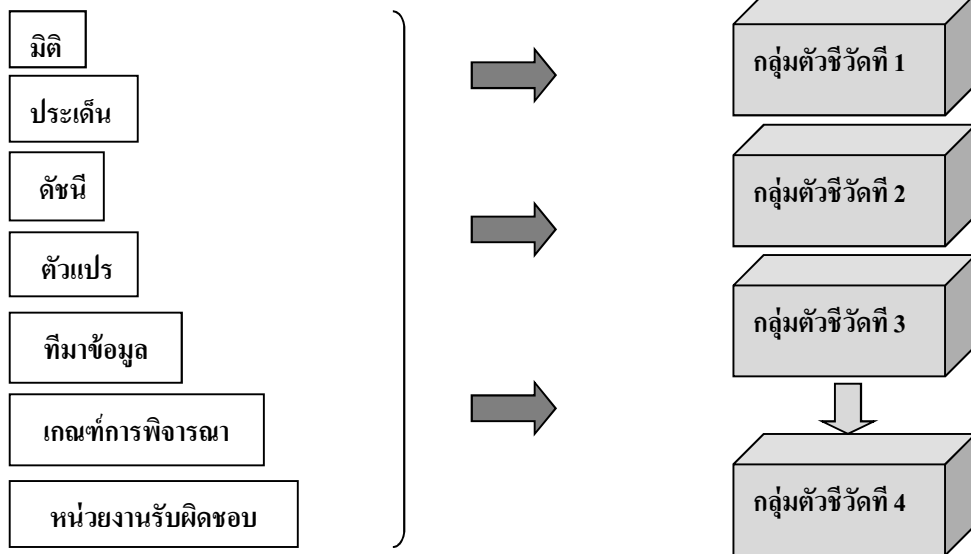
ความสำคัญของหัวข้อวิจัย

การเผยแพร่หลักปรัชญาของเศรษฐกิจพอเพียง (Sufficiency Economy Philosophy – SEP)สู่ประชาคมระหว่างประเทศถือเป็นนโยบายทางการทูตที่สำคัญของประเทศไทย การนำเสนอ SEP ในฐานะที่เป็นแนวทางหนึ่งของการพัฒนาถือเป็นการสร้างหุ้นส่วน (Partnership) ความร่วมมือกับประเทศคู่ร่วมมือเพื่อการบรรลุเป้าหมายการพัฒนาที่ยั่งยืน (Sustainable Development Goals – SDGs) ร่วมกันตามวาระการพัฒนาระดับโลก ค.ศ. 2030 (2030 UN Development Agenda) ดังนั้น การดำเนินความร่วมมือเพื่อพัฒนากับประเทศคู่ร่วมมือกับไทยด้วยแนวทางตามหลักปรัชญาของเศรษฐกิจพอเพียง จำเป็นต้องมีการประเมินผลเพื่อให้การความยั่งยืนและเป็นประโยชน์อย่างต่อเนื่องต่อการพัฒนาของประเทศคู่ร่วมมือ นั้น ๆ ความสำเร็จดังกล่าวนี้จะเป็นสิ่งสร้างความภูมิใจแก่ประชาชนชาวไทยที่ได้เห็นคุณค่าของปรัชญาของเศรษฐกิจพอเพียง อีกทั้งจะเป็นการเกิดพระเกียรติแด่พระบาทสมเด็จพระปรมินทรมหาภูมิพล อดุลยเดชด้วย

กรอบความคิด

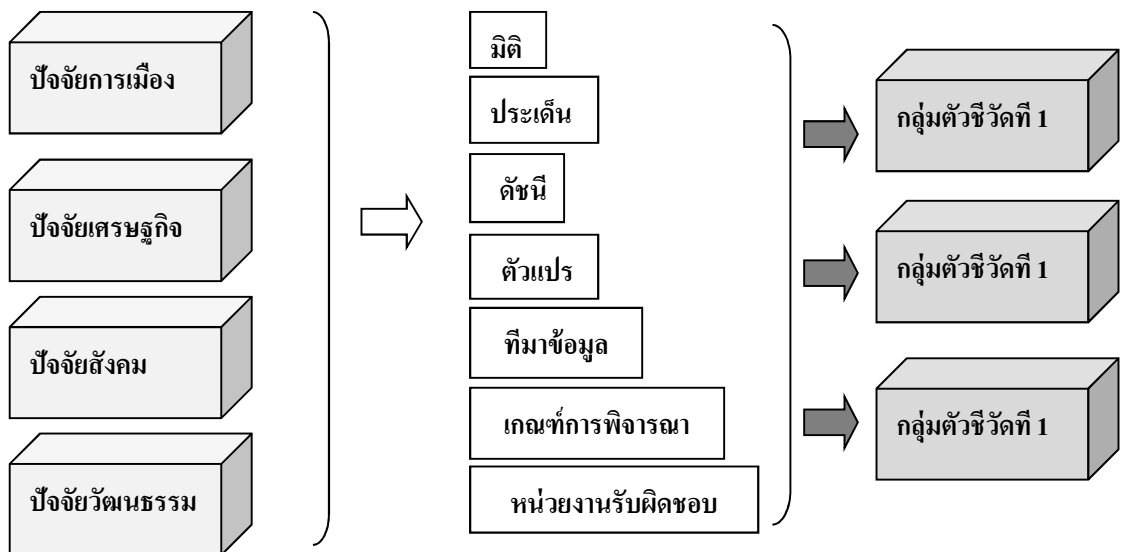
“แนวคิดเกี่ยวกับตัวชี้วัด” การพัฒนาตัวชี้วัดจำเป็นต้องศึกษาองค์ประกอบของตัวชี้วัดที่ดี ซึ่งได้แก่ มิติ ประเด็น ดัชนี ตัวแปร ที่มาข้อมูล เกณฑ์การพิจารณา และหน่วยงานรับผิดชอบ อีกทั้งต้องมีคุณลักษณะที่ดี กล่าวคือ (1) มีความสอดคล้องกับวิสัยทัศน์ ภารกิจ และยุทธศาสตร์ (2) ประกอบด้วยประเด็นที่เป็นเหตุและเป็นผล (3) แสดงมิติและมุมมองที่หลากหลายรอบด้าน (4) สร้างขึ้นโดยบุคคลหรือหน่วยงานที่รับผิดชอบสิ่งที่จะวัด (5) เป็นตัวชี้วัดที่สามารถควบคุมได้อย่างน้อยร้อยละ 80 (6) ต้องสามารถวัดผลได้และเป็นที่ยอมรับของบุคคลทั่วไป และ (7) ต้องมีลักษณะสร้างสรรค์ ไม่ก่อให้เกิดหรือนำไปสู่ความขัดแย้งของผู้ที่เกี่ยวข้อง

โครงการพัฒนาชุมชนเศรษฐกิจพอเพียงในประเทศไทย



ความเชื่อมโยงระหว่างแนวคิดเกี่ยวกับตัวชี้วัดกับแนวคิดตามหลักปรัชญาของเศรษฐกิจพอเพียงและหลักการต่างๆ ที่เกี่ยวข้องอยู่ตรงที่ว่า การศึกษาองค์ประกอบเหล่านี้ (มิติ ประเด็น ดัชนี ตัวแปร ที่มาข้อมูล เกณฑ์การพิจารณา และหน่วยงานที่รับผิดชอบ) นั้น ก็เปรียบเสมือนกับการศึกษาเพื่อดำเนินโครงการพัฒนาชุมชนอย่าง “เข้าใจ เข้าถึง” แล้วจึง “พัฒนา” ตามแนวพระราชดำริ และเป็นการศึกษาข้อมูลอย่างเป็นระบบ เป็นการมองแบบองค์รวม โดยคำนึงถึงภูมิสังคมและการปฏิบัติตามหลักการพึ่งพาตนเอง

โครงการพัฒนาชุมชนเศรษฐกิจพอเพียงในประเทศไทยคู่ร่วมมือ



ผลการวิจัย

ตัวชี้วัดที่ใช้ในการประเมิน โครงการพัฒนาชุมชน โดยกรมพัฒนาชุมชนและตัวชี้วัดที่ใช้ในแผนแม่บทของสำนักงานคณะกรรมการประสานงาน โครงการอันเนื่องมาจากพระราชดำริ สามารถปรับใช้เป็นตัวชี้วัดที่จะประเมินผลที่ยั่งยืนของ โครงการพัฒนาชุมชนเศรษฐกิจพอเพียง ในต่างประเทศได้

1. โครงการที่มีการจัดตั้งศูนย์เรียนรู้ต้นแบบการพัฒนาชุมชน ซึ่งส่วนใหญ่จะเป็นกิจกรรมที่เกิดขึ้นในพื้นที่ของสถานศึกษาหรือแปลงสาธิต ได้แก่ โครงการความร่วมมือด้านการพัฒนาเกษตรยั่งยืนระหว่างราชอาณาจักรไทยกับราชอาณาจักรเลโซโท และโครงการจัดตั้งศูนย์เรียนรู้เพื่อการพัฒนาเกษตรแบบยั่งยืนตามแนวทางปรัชญาของเศรษฐกิจพอเพียง (โรงเรียนเทคนิคกสิกรรมคงคำซ่าง) สาธารณรัฐประชาธิปไตยประชาชนลาว ควรปรับใช้กลุ่มตัวชี้วัดตามแผนแม่บทของศูนย์ศึกษาการพัฒนาอันเนื่องมาจากพระราชดำริฯ โดยเสนอให้มีการจัดทำแผนแม่บทสำหรับการดำเนินงานของศูนย์ที่มีการกำหนดยุทธศาสตร์ เป้าประสงค์ และตัวชี้วัด

2. โครงการที่มีต้นแบบการพัฒนาชุมชนเศรษฐกิจพอเพียงในพื้นที่ของเกษตรกร ได้แก่ โครงการพัฒนาหมู่บ้านต้นแบบตามแนวทางเศรษฐกิจพอเพียง ณ หมู่บ้านเฮรา กรุงดิลี ระหว่างราชอาณาจักรไทยกับสาธารณรัฐประชาธิปไตยติมอร์-เลสเต โครงการนำร่องพัฒนาคุณภาพชีวิต อยู่ดี มีสุข บนถนนหมายเลข 67 (สะง่า-อันลองเวง-เสียมราฐ) ราชอาณาจักรกัมพูชา โครงการพัฒนาหมู่บ้านเศรษฐกิจพอเพียงแบบมีส่วนร่วมเพื่อการพัฒนาอย่างยั่งยืนบนถนนหมายเลข 48 (เกาะกง-สะแรมเบิล) ราชอาณาจักรกัมพูชา และโครงการชุมชนต้นแบบการพัฒนาอย่างยั่งยืน (ตะโบกวิน-บันเตียเมียนเจย)ราชอาณาจักรกัมพูชา ควรปรับใช้ (1) กลุ่มตัวชี้วัดประเมินศักยภาพหมู่บ้าน 6 ด้าน 12 ตัวชี้วัด และ (2) กลุ่มตัวชี้วัดประเมินหมู่บ้านเศรษฐกิจพอเพียงต้นแบบ 4 ด้าน 23 ตัวชี้วัด หรือนำตัวชี้วัดใน 2 กลุ่มนี้มาผสมผสานกันตามบริบทของโครงการในแต่ละประเทศ

ตัวแปรต่าง ๆ ของบริบทในประเทศคู่ร่วมมือ

1. การกำหนดนโยบายของภาครัฐ ประเทศคู่ร่วมมือจะมีการกำหนดนโยบายในการพัฒนาระดับชุมชน แต่ยังไม่ได้รับความสำคัญให้เป็นวาระที่ต้องขับเคลื่อนในระดับประเทศ

2. การมอบหมายหน่วยงานรับผิดชอบในประเทศคู่ร่วมมือ งานด้านการพัฒนาชุมชนมักจะเป็นงานที่กระจายอยู่ภายใต้ความรับผิดชอบของหน่วยงานหลายกระทรวง การประสานงานเชิงบูรณาการจึงเป็นไปได้ยาก

3. ภูมิสังคม ประเทศคู่ร่วมมือมีทั้งที่มีความคล้ายคลึงกับไทย ได้แก่ ประเทศเพื่อนบ้าน และประเทศในภูมิภาคเอเชียตะวันออกเฉียงใต้ด้วยกัน และที่มีความแตกต่างกัน ได้แก่ ประเทศในภูมิภาคอื่น ๆ ที่ห่างไกลออกไป

4. ความต่อเนื่องของการดำเนินโครงการ การเปลี่ยนแปลงทางการเมืองและเศรษฐกิจในประเทศคู่ร่วมมือทำให้เกิดอุปสรรคในการสนับสนุนด้านงบประมาณ การจัดสรรบุคลากรที่รับผิดชอบ เกิดความล่าช้าในการจัดกิจกรรม ระดับความเข้าใจของผู้ที่เกี่ยวข้องลดลง การประเมินผลดำเนินการและติดตามผลจะสามารถทำได้เป็นรายกิจกรรม จึงขาดความสำเร็จในภาพรวม

ข้อคำนึงที่สำคัญ

1. การทำความเข้าใจเกี่ยวกับความสำคัญของตัวชี้วัดเพื่อสร้างความตระหนักและความเข้าใจถึงกิจกรรมการประเมินผลที่ยั่งยืนด้วยตัวชี้วัดที่เหมาะสม
2. การสร้างกลไกการประเมินด้วยตัวชี้วัด ไม่ใช่แค่การวัดผลสำเร็จของการดำเนินโครงการที่มีการกำหนดให้มีกิจกรรมด้านต่าง ๆ เท่านั้น แต่เป็นการประเมินและติดตามผลที่จะเกิดขึ้นแก่ชุมชนในระยะยาว
3. การกำหนดตัวชี้วัดผลที่ยั่งยืนควรจัดเป็นกิจกรรมหลักกิจกรรมหนึ่งในการดำเนินโครงการตั้งแต่เริ่มต้น โดยการมีส่วนร่วมของสมาชิกชุมชนและเจ้าหน้าที่ที่เกี่ยวข้อง
4. การเชื่อมโยงผลที่เกิดขึ้นของโครงการกับการบรรลุเป้าหมายเพื่อการพัฒนาที่ยั่งยืนของสหประชาชาติทั้ง 17 เป้าหมาย 169 เป้าหมายรอง