

ผลกระทบจากนโยบายรับจํานำเข้าข้าวกับเกษตรกรผู้ปลูกข้าว

โดย

สมชาย เอื้ออารีรัชต์

ประธานบริหาร

บริษัทคลีโอเนเซอร์ลกรุ๊ป จํากัด

นักศึกษาวิทยาลัยป้องกันราชอาณาจักร

หลักสูตรการป้องกันราชอาณาจักร รุ่นที่ 57

ประจำปีการศึกษา พุทธศักราช 2557 - 2558

บทคัดย่อ

เรื่อง ผลกระทบจากนโยบายรับจำนำข้าวกับเกษตรกรผู้ปลูกข้าว

ลักษณะวิชา การเศรษฐกิจ

ผู้วิจัย สมชาย เอื้ออารีรัชต์

หลักสูตร วปอ. รุ่นที่ 57

โครงการรับจำนำข้าวเป็นนโยบายของรัฐบาลที่มุ่งประโยชน์ให้กับเกษตรกรผู้เพาะปลูกข้าว โดยใช้วิธีการแทรกแซงราคาเพื่อรับจำนำผลผลิตจากเกษตรกร นโยบายดังกล่าวส่งผลกระทบต่อเกษตรกรเป็นวงกว้าง การศึกษาผลกระทบจากนโยบายรับจำนำข้าวกับเกษตรกรผู้ปลูกข้าวในครั้งนี้ มีวัตถุประสงค์ของการวิจัยเพื่อศึกษาผลกระทบที่เกิดขึ้นกับเกษตรกรผู้ปลูกข้าว ศึกษาผลดี ผลเสียของนโยบายรับจำนำข้าว รวมทั้งหาแนวทางในการแก้ไขปัญหาที่เกิดขึ้นกับเกษตรกรผู้ปลูกข้าว ซึ่งการศึกษาครั้งนี้มุ่งเน้นผลกระทบจากนโยบายรับจำนำข้าวที่เกิดขึ้นกับเกษตรกรผู้ปลูกข้าวภายในระยะเวลาไม่เกิน 10 ปี ในส่วนของแนวทางการแก้ปัญหานั้นจะเป็นเพียงการเสนอแนวคิดหลักกว้าง ๆ เท่านั้น โดยมีวิธีดำเนินการวิจัยในลักษณะของนโยบายรับจำนำข้าวและผลดีผลเสียจากกลุ่มตัวอย่างเกษตรกรผู้เพาะปลูกข้าว โดยวิธีการสัมภาษณ์ ซึ่งผลการวิจัยพบว่า เกษตรกรผู้เข้าร่วมโครงการมีรายได้ที่เพิ่มขึ้นจากส่วนต่างของราคารับจำนำข้าวที่รัฐบาลได้กำหนดขึ้น ในทางกลับกันรัฐบาลต้องใช้งบประมาณในการอุดหนุนนโยบายโครงการรับจำนำข้าวเป็นจำนวนมาก อีกทั้งเป็นการทำลายการแข่งขันในตลาดข้าวเพราะเป็นการกำหนดราคาซื้อขายในตลาด ซึ่งจากการวิจัยเห็นควรว่า เกษตรกรควรควบคุมคุณภาพข้าวให้ได้ผลผลิตที่มีมาตรฐาน เพื่อเป็นที่ต้องการของตลาดในประเทศและต่างประเทศ และรัฐบาลควรมีนโยบายในการจัดเขตพื้นที่เพาะปลูก เพื่อเป็นการสนับสนุนให้เกษตรกรปลูกข้าวได้อย่างมีคุณภาพ อีกทั้งรัฐบาลควรตั้งราคารับจำนำข้าวไม่สูงมากเกินไปเมื่อเทียบกับราคาตลาด เพื่อให้นโยบายการรับจำนำข้าวเกิดประสิทธิภาพสูงสุด

คำนำ

การวิจัยผลกระทบจากนโยบายรับจำนำข้าวกับเกษตรกรผู้ปลูกข้าวในครั้งนี้มีเนื้อหาประกอบไปด้วยความเป็นมาและความสำคัญของปัญหา ทฤษฎีและแนวคิดการกำหนดนโยบาย โครงการรับจำนำข้าว นโยบายรับจำนำข้าวกับเกษตรกรผู้ปลูกข้าว แนวทางการแก้ปัญหาให้กับเกษตรกร สรุปและข้อเสนอแนะ ซึ่งการศึกษาในครั้งนี้เป็นการสัมภาษณ์เกษตรกรผู้เพาะปลูกข้าวเพื่อรวบรวมข้อมูล อีกทั้งผลกระทบผลดีผลเสียที่เกิดขึ้นของนโยบายการรับจำนำข้าว ทำให้ทราบถึงข้อเท็จจริงที่เกิดขึ้น เพื่อนำมาเป็นข้อมูลพื้นฐานสำหรับปรับปรุงและแก้ไขปัญหที่เกิดขึ้นจากนโยบายการรับจำนำข้าว

(สมชาย เอื้ออารีรักษ์)

นักศึกษาวิทยาลัยป้องกันราชอาณาจักร

หลักสูตร วปอ. รุ่นที่ 57

ผู้วิจัย

สารบัญ

	หน้า
บทคัดย่อ	ก
คำนำ	ข
กิตติกรรมประกาศ	ค
สารบัญ	ง
สารบัญตาราง	ฉ
สารบัญแผนภาพ	ช
บทที่ 1 บทนำ	1
ความเป็นมาและความสำคัญของปัญหา	1
วัตถุประสงค์ของการวิจัย	2
ขอบเขตของการวิจัย	2
วิธีดำเนินการวิจัย	2
ประโยชน์ที่ได้รับจากการวิจัย	2
คำจำกัดความ	3
บทที่ 2 ทฤษฎีและแนวคิดการกำหนดนโยบายโครงการรับจำนำข้าว	4
ทฤษฎีทางเศรษฐศาสตร์	4
กระบวนการรับจำนำข้าว	10
เอกสารเกี่ยวกับนโยบายการรับจำนำข้าว	12
งานวิจัยที่เกี่ยวกับนโยบายการรับจำนำข้าว	12
แนวคิดของผู้ทรงคุณวุฒิ	14
กรอบความคิดของการวิจัย	18
สรุป	19
บทที่ 3 นโยบายรับจำนำข้าวกับเกษตรกรผู้ปลูกข้าว	20
ผลดีผลเสียของนโยบายรับจำนำข้าว	20
ผลกระทบต่อกลุ่มเกษตรกรผู้เข้าร่วมโครงการ	23
ขั้นตอนการเข้าร่วมโครงการรับจำนำข้าว	24

สารบัญ (ต่อ)

	หน้า
ผลการศึกษาจากการตอบแบบสอบถามของเกษตรกรผู้เข้าร่วม โครงการ	25
สรุป	30
บทที่ 4 แนวทางการแก้ปัญหาให้กับเกษตรกร	32
แนวทางการแก้ปัญหาด้านเศรษฐกิจ	32
แนวทางการแก้ปัญหาด้านสังคม	35
แนวทางการแก้ปัญหาด้านการเมือง	38
สรุป	43
บทที่ 5 สรุป และข้อเสนอแนะ	44
สรุป	44
ข้อเสนอแนะ	49
บรรณานุกรม	51
ภาคผนวก	54
รายชื่อเกษตรกร	55
ประวัติย่อผู้วิจัย	58

สารบัญตาราง

ตารางที่	หน้า
3 - 1 แสดงจำนวนตัวอย่างจากการสำรวจแยกตามจังหวัด	25
3 - 2 แสดงจำนวนตัวอย่างจากการสำรวจขนาดพื้นที่ตัวอย่าง (ไร่)	26

สารบัญแผนภาพ

	หน้า
แผนภาพที่	
2 - 1 กระบวนการรับจำนำข้าว	11
2 - 2 กรอบแนวคิดของการวิจัย	18
3 - 1 ขั้นตอนการเข้าร่วมโครงการรับจำนำข้าว	24

บทที่ 1

บทนำ

ความเป็นมาและความสำคัญของปัญหา

นโยบายรับจำนำข้าวเริ่มนำมาใช้ครั้งแรกเมื่อปีการผลิต 2524 ถึง 2525 เพื่อเป็นเครื่องมือชะลอการขายข้าวของเกษตรกรผู้ปลูกข้าว เนื่องจากช่วงฤดูเก็บเกี่ยวจะมีข้าวเปลือกออกสู่ตลาดเป็นจำนวนมาก ในขณะที่ความต้องการบริโภคมีปริมาณเท่าเดิม รัฐบาลในสมัยนั้นจึงใช้โครงการรับจำนำข้าวเป็นเครื่องมือชะลอข้าวเปลือกส่วนที่เกินความต้องการของตลาด ไม่ให้ไหลเข้าสู่ตลาดอย่างรวดเร็ว ซึ่งจะเป็นสาเหตุที่ทำให้ราคาข้าวลดต่ำลง หลักการของโครงการรับจำนำข้าวจะมีการกำหนดราคารับจำนำ เสมือนเป็นการประกันราคาข้าวขั้นต่ำให้กับชาวนา หากราคาข้าวเปลือกปรับตัวสูงเกินกว่าราคารับจำนำบวกดอกเบี้ย เกษตรกรสามารถมาถ่ถอนข้าวเปลือกออกไปขายเองได้ แต่ถ้าราคาข้าวเปลือกในท้องตลาดต่ำกว่าราคารับจำนำข้าวเปลือกบวกอัตราดอกเบี้ย ชาวนาก็จะปล่อยข้าวให้หลุดจำนำ โดยที่ชาวนาไม่ต้องรับผิดชอบค่าใช้จ่ายใดๆ ทั้งสิ้น

ในปีการผลิต 2524 ถึง 2525 รัฐบาลมีนโยบายเร่งด่วนที่สำคัญ คือการยกระดับราคาสินค้าเกษตรและการให้เกษตรกรสามารถเข้าถึงแหล่งเงินทุน โดยดูแลราคาสินค้าเกษตรให้มีเสถียรภาพที่เหมาะสม กำกับถึงกลไกราคาตลาดโลก โดยใช้วิธีการบริหารจัดการทางการตลาดและกลไกตลาดซื้อขายล่วงหน้ารวมทั้งผลักดันให้เกษตรกรสามารถขายสินค้าเกษตรได้ในราคาที่สูงขึ้นเมื่อเทียบกับต้นทุนและนำระบบจำนำสินค้าเกษตรมาใช้ในการสร้างความมั่นคงด้านรายได้ให้แก่เกษตรกร เริ่มต้นจากการรับจำนำข้าวเปลือกเจ้าและข้าวเปลือกหอมมะลิความชื้นไม่เกินร้อยละ 15 ที่ราคาเกวียนละ 15,000 บาท และ 20,000 บาทจนถึงปีการผลิต 2555 ถึง 2556 คณะกรรมการนโยบายข้าวแห่งชาติมีมติเห็นชอบให้คงราคารับจำนำข้าวเปลือกไว้เท่าเดิม โดยจะรับจำนำข้าวเปลือกจากเกษตรกรในปริมาณที่ไม่เกินที่ระบุไว้ในใบรับรองเกษตรกร ที่กรมส่งเสริมการเกษตร ซึ่งโครงการรับจำนำข้าวมีผลกระทบต่อเกษตรกรโดยตรง เนื่องจากไม่สามารถหลีกเลี่ยงการกำหนดราคารับจำนำข้าวของรัฐบาลได้ กล่าวคือ เกษตรกรทั้งหมดต่างได้รับผลกระทบไม่ทางตรงก็ทางอ้อม ดังนั้น ซึ่งผลกระทบส่วนใหญ่ตกมาอยู่ที่เกษตรกรผู้เพาะปลูกข้าว และผู้มีส่วนได้ส่วนเสียอีกจำนวนหนึ่งที่ได้รับผลกระทบจากโครงการนี้เช่นกัน

วัตถุประสงค์ของการวิจัย

1. เพื่อศึกษาผลกระทบที่เกิดกับเกษตรกรผู้ปลูกข้าวจากนโยบายรับจำนำข้าวเปลือก
2. เพื่อศึกษาผลดีผลเสียของนโยบายรับจำนำข้าว
3. เพื่อศึกษาหาแนวทางในการแก้ไขปัญหาที่เกิดขึ้นกับเกษตรกรผู้ปลูกข้าวจากโครงการรับจำนำข้าวของรัฐบาล

ขอบเขตของการวิจัย

การศึกษาวิจัยครั้งนี้ ผู้ท้าววิจัยมุ่งเน้นการวิจัยผลกระทบจากนโยบายรับจำนำข้าวที่เกิดต่อเกษตรกรผู้ปลูกข้าว และผลดีผลเสียของนโยบายรับจำนำข้าวที่มีต่อเกษตรกรผู้ปลูกข้าว ภายในระยะเวลา ไม่เกิน 10 ปี ในส่วนของแนวทางการแก้ปัญหาที่เกิดขึ้นกับเกษตรกรผู้เพาะปลูกข้าวจะเป็นเพียงการเสนอแนวคิดหรือหลักกว้าง ๆ โดยไม่พิจารณาลึกในรายละเอียดของแต่ละหน่วยงานรายจังหวัด

วิธีดำเนินการวิจัย

การวิจัยครั้งนี้เป็นการวิจัยเชิงคุณภาพ โดยศึกษาวิเคราะห์กระบวนการ รูปแบบ และลักษณะของนโยบายรับจำนำข้าว โดยมุ่งเน้นการวิเคราะห์ผลกระทบจากนโยบายรับจำนำข้าวต่อเกษตรกรผู้ปลูกข้าว เพื่อให้ได้ทราบผลดีผลเสีย ที่เกิดขึ้นจากนโยบายการรับจำนำข้าว และนำไปเป็นแนวทางในการกำหนดนโยบายในการช่วยเหลือเกษตรกรผู้เพาะปลูกข้าวต่อไป

ประโยชน์ที่ได้รับจากการวิจัย

1. ทราบถึงผลกระทบและปัญหาจากนโยบายรับจำนำที่เกิดต่อเกษตรกรผู้ปลูกข้าว
2. ทราบผลดีผลเสียของนโยบายรับจำนำข้าว เพื่อนำไปเสนอแนวทางไปแก้ไขปัญหาให้กับเกษตรกรผู้ปลูกข้าว ซึ่งเป็นอาชีพส่วนใหญ่ของประเทศ
3. สามารถนำแนวทางการแก้ปัญหาเพื่อช่วยเหลือเกษตรกรไปสู่ นโยบายการพัฒนาเศรษฐกิจและสังคมของชาติ

คำจำกัดความ

โครงการรับจำนำข้าว หมายถึง การแทรกแซงราคาสินค้าข้าว ด้วยวิธีการรับจำนำในราคาที่สูงกว่า
ราคาตลาด โดยเป็นการดำเนินงานของรัฐบาล

เกษตรกรผู้ปลูกข้าว หมายถึง ผู้ประกอบอาชีพปลูกข้าวที่เข้าร่วมและไม่เข้าร่วมโครงการรับ
จำนำข้าว

บทที่ 2

ทฤษฎีและแนวคิดการกำหนดนโยบายโครงการรับจำนำข้าว

ในการศึกษาเรื่องผลกระทบจากนโยบายรับจำนำข้าวกับเกษตรกรผู้ปลูกข้าว ผู้ศึกษาได้ค้นคว้าเอกสารและผลงานวิจัยที่เกี่ยวข้องต่างๆ เพื่อประกอบการวิจัย ดังต่อไปนี้

1. ทฤษฎีทางเศรษฐศาสตร์
2. กระบวนการรับจำนำข้าว
3. เอกสารเกี่ยวกับนโยบายการรับจำนำข้าว
4. งานวิจัยที่เกี่ยวกับนโยบายการรับจำนำข้าว
5. แนวคิดของผู้ทรงคุณวุฒิ
6. กรอบความคิดของการวิจัย

ทฤษฎีทางเศรษฐศาสตร์

1. ความหมายของวิชาเศรษฐศาสตร์

โดยทั่วไปก่อนที่จะศึกษาอะไร สิ่งที่คุณศึกษาควรจะต้องทราบเป็นลำดับแรกก็คือ สาขาวิชานั้นๆเป็นศาสตร์ที่ศึกษาเกี่ยวกับเรื่องใด สำหรับการศึกษาวិชาเศรษฐศาสตร์ (Economics) ก็เช่นเดียวกัน มีผู้รู้ได้ให้คำนิยามของวิชาเศรษฐศาสตร์ไว้มากมายหลายท่าน เช่น

Paul A. Samuelson (1973 : 12) ได้ให้คำจำกัดความในหนังสือ Economics ว่า เศรษฐศาสตร์ คือ การศึกษาที่มนุษย์ในสังคม จะมีการใช้เงินหรือมาก็ตาม ตัดสินใจเลือกใช้ทรัพยากรอันหามาได้ยากที่อาจใช้เพื่อการต่าง ๆ เช่นนำไปผลิตสินค้าและบริการต่าง ๆ

Leonel Robbins (อ้างถึง เทอดศักดิ์ ศรีสุรพล 2535 : 1) ได้ให้คำจำกัดความไว้ในหนังสือ An Essay in the Nature and Significance of Economic Science ว่า เศรษฐศาสตร์เป็นศาสตร์ที่ศึกษาถึงพฤติกรรมของมนุษย์ในการเลือกหนทางที่จะใช้ปัจจัยการผลิตที่มีอยู่อย่างจำกัด เพื่อบำบัดความต้องการของมนุษย์ซึ่งมีอยู่อย่างมากมาย นับไม่ถ้วน

Alfred Marshall (อ้างถึง ไพบูลย์ กิ่งเพชรรัตน์ และคณะ 2525 : 1 - 4) ได้ให้คำจำกัดความไว้ในหนังสือ Principle of Economics ว่า เศรษฐศาสตร์เป็นศาสตร์ที่ว่าด้วยการดำรงชีวิตตามปกติของมนุษย์ โดยศึกษาถึงการกระทำของสังคมและของแต่ละบุคคล เฉพาะส่วนที่มีความสัมพันธ์อย่างแน่นแฟ้นที่สุดกับการบรรลุของการกินคืออยู่ดี และการใช้วัตถุปัจจัยเพื่อให้เกิดประโยชน์สูงสุด

ปัจจัย บุณนาค และสมคิด แก้วสนธิ (2535 : 2 - 3) ได้ให้คำจำกัดความไว้ในหนังสือหลักเศรษฐศาสตร์ว่า เศรษฐศาสตร์ เป็นวิชาที่ศึกษาถึงการเอาทรัพยากรที่อยู่อย่างจำกัดมาซื้อขายแลกเปลี่ยนหรือนำมาประกอบเป็นสินค้า ด้วยความประหยัด เพื่อจำแนกแจกจ่ายได้บำบัดความต้องการของมนุษย์ในสังคม

จากคำจำกัดความของนักเศรษฐศาสตร์ที่กล่าวมาข้างต้นมาสรุปคำจำกัดความของคำว่า เศรษฐศาสตร์ได้ดังนี้ เศรษฐศาสตร์เป็นศาสตร์ที่ศึกษาถึงพฤติกรรมของมนุษย์ โดยใช้ประโยชน์ ทรัพยากรที่มีอยู่อย่างจำกัดเพื่อสนองความต้องการที่ไม่จำกัด ให้เกิดความพึงพอใจมากที่สุดแก่มนุษย์

2. แนวคิดทางเศรษฐศาสตร์

โดยธรรมชาติมนุษย์มีความต้องการตลอดเวลา และไม่มีที่สิ้นสุด แต่จำนวนสินค้าและบริการมีจำกัด ทำให้เกิดความไม่สมดุลระหว่างสินค้า บริการและความต้องการ จึงเกิดการเลือกที่จะต้องตอบสนองความต้องการ ในการเลือกทำอะไรสิ่งหนึ่งทำให้หมดโอกาสที่จะทำสิ่งอื่นไปโดยปริยาย เราเรียกว่า สูญเสียโอกาส จึงกล่าวว่าเมื่อตัดสินใจเลือกจะเกิดต้นทุนเกิดขึ้นพร้อมกัน เราเรียกว่า ต้นทุนค่าเสียโอกาส

ต้นทุนค่าเสียโอกาส หมายถึงต้นทุนทางเศรษฐศาสตร์ของการผลิตหรือคือมูลค่าที่สูญไปของโอกาสที่ดีที่สุดในลำดับถัดไปอันเนื่องมาจากการที่เลือกได้เพียงอย่างหนึ่งอย่างใด ทั้งนี้เราอาจอธิบายได้อีกอีกอย่างว่าเป็น "ความสัมพันธ์เบื้องต้นระหว่างความขาดแคลนและทางเลือก" ต้นทุนค่าเสียโอกาสของกิจกรรมหนึ่งๆคือองค์ประกอบสำคัญที่จะรับประกันได้ว่าทรัพยากรอันมีจำกัดนั้นจะถูกใช้อย่างมีประสิทธิภาพโดยที่ต้นทุนจะถูกพิจารณาเปรียบเทียบกับมูลค่าของกิจกรรมนั้นๆในการตัดสินใจว่าควรเพิ่มหรือลดต้นทุนค่าเสียโอกาสนั้น ไม่ได้จำกัดว่าจะต้องเป็นเพียงตัว

เงินแต่อาจวัดโดยต้นทุนที่แท้จริงของผลผลิตที่สูญเสียไป, ความพึงพอใจหรืออื่นใดที่ทำให้
อรรถประโยชน์ ดังนั้นการที่จะเลือกเพื่อก่อให้เกิดประโยชน์สูงสุดมีต้นทุนต่ำสุด กล่าวคือ

1. ความต้องการมีไม่จำกัด
2. ทรัพยากรมีจำกัด
3. เกิดการเลือก
4. สิ่งตามมา

4.1 สินค้าและบริการ (goods and services) เป็นสิ่งที่มีอรรถประโยชน์ (utility)

สามารถตอบสนองความต้องการของผู้บริโภค ทำให้ผู้บริโภคได้รับความพอใจ

4.2 สินค้าไร้ราคาหรือทรัพย์สินเสรี (free goods) มีตามธรรมชาติ เกินความ
ต้องการของมนุษย์ ใช้โดยไม่ต้องเสียค่าใช้จ่าย เช่น น้ำ อากาศ แสงแดด

4.3 สินค้าทางเศรษฐศาสตร์หรือเศรษฐกิจ (economic goods) สินค้าที่มี
ต้นทุนการผลิต มีจำกัดเมื่อเทียบกับความต้องการ ต้องซื้อหรือจ่ายค่าตอบแทน

3. ทฤษฎีเกี่ยวกับเศรษฐศาสตร์

การศึกษาและเข้าใจพฤติกรรมของหน่วยเศรษฐกิจต่างๆ ต้องเข้าใจพฤติกรรมของ
หน่วยเศรษฐกิจแต่ละหน่วย ในลักษณะที่เป็นส่วนย่อยและส่วนรวมของระบบเศรษฐกิจ เพื่อเข้าใจ
การทำงานและปัญหาที่เกิดขึ้นในระบบเศรษฐกิจทั้งระบบ ได้ดียิ่งขึ้น ซึ่งแบ่งสาขาวิชาเศรษฐศาสตร์
เป็น 2 สาขา ได้แก่

3.1 เศรษฐศาสตร์จุลภาค (microeconomics) เป็นการศึกษาพฤติกรรมทาง
เศรษฐกิจในส่วนย่อย คราวเรือนหรือธุรกิจเพียงหน่วยใด หน่วยหนึ่งที่เกี่ยวข้องกับการผลิต การ
บริโภค การกำหนดราคา การจำหน่ายจ่ายแจก เน้นไปทางการจัดสรรทรัพยากรให้เกิดประโยชน์
สูงสุด เป็นการศึกษากิจกรรมทางเศรษฐกิจของบุคคล หรือกลุ่มของบุคคลเนื้อหาส่วนใหญ่ของ
เศรษฐศาสตร์จุลภาคเป็นเรื่องเกี่ยวกับราคาในตลาดแบบต่าง ๆ จึงเรียกอีกอย่างว่า ทฤษฎีราคา
(price theory)

เศรษฐศาสตร์จุลภาคถือเป็นแนวทางหลักในการวิเคราะห์เศรษฐกิจอย่างเป็น
ระบบ โดยมองว่าครัวเรือนและบริษัทที่ต่างก็ทำธุรกรรมระหว่างกันผ่านตลาดนั้นเป็นหน่วยย่อย
ที่สุด ในระบบเศรษฐกิจซึ่งเผชิญกับความขาดแคลนและกฎระเบียบแห่งรัฐตลาดนั้น อาจมีขึ้น

สำหรับสินค้า เช่น ข้าวสาร หรือบริการสำหรับปัจจัยในการผลิต เช่น การก่อสร้าง ก็ได้ทฤษฎีจุดภาคนั้นจะพิจารณาปริมาณความต้องการมวลรวมของผู้ซื้อและปริมาณที่ผลิตโดยผู้ขายในทุกระดับราคาต่อหน่วยและเชื่อมโยงทั้งสองปริมาณเข้าด้วยกัน เพื่ออธิบายการที่ตลาดเข้าสู่จุดดุลยภาพทางด้านราคาและปริมาณ และการตอบสนองของตลาดเมื่อเวลาผ่านไป

ทฤษฎีอุปสงค์และอุปทานเป็นหนึ่งในทฤษฎีการวิเคราะห์ นอกจากนี้ เศรษฐศาสตร์จุลภาควิเคราะห์ถึงโครงสร้างของตลาด เช่น ตลาดแข่งขันสมบูรณ์และตลาดผูกขาด เพื่อทราบถึงพฤติกรรมและประสิทธิภาพของระบบเศรษฐกิจการวิเคราะห์การเปลี่ยนแปลงในตลาดหนึ่ง ๆ มักเริ่มต้นจากสมมติฐานให้ตลาดอื่น ๆ ไม่มีการเปลี่ยนแปลง ทั้งนี้เพื่อความสะดวกเข้าใจ เรียกว่าการวิเคราะห์ดุลยภาพบางส่วน (partial-equilibrium analysis) ขณะที่ทฤษฎีดุลยภาพทั่วไปจะอนุญาตให้มีการเปลี่ยนแปลงในตลาดอื่น ๆ และใช้วิธีคำนวณปริมาณโดยรวมในทุกตลาดรวมไปถึงความเคลื่อนไหวของปริมาณดังกล่าวและปฏิสัมพันธ์เพื่อเข้าสู่จุดดุลยภาพ

การผลิตในทางเศรษฐศาสตร์จุลภาค คือการแปลงวัตถุดิบให้กลายเป็นผลผลิต กระบวนการทางเศรษฐศาสตร์นี้ใช้วัตถุดิบเพื่อผลิตเป็นสินค้าสำหรับการแลกเปลี่ยนหรือเพื่อใช้งานโดยตรง การผลิตมีลักษณะเป็น "กระแส" (flow) ดังนั้นจึงนิยามเป็นอัตราผลผลิตต่อหน่วยเวลา

3.2 เศรษฐศาสตร์มหภาค (macroeconomics) เป็นการศึกษาของเศรษฐกิจส่วนรวม คือพฤติกรรมทางเศรษฐกิจทุกหน่วยในสังคมเช่นรายได้ประชาชาติ ระดับราคาสินค้า การกระจายรายได้ การคลังรัฐบาล การค้าระหว่างประเทศ การรักษาเสถียรภาพทางเศรษฐกิจของประเทศ เป็นการศึกษากิจกรรมทางเศรษฐกิจระดับประเทศ และระหว่างประเทศ

เป้าหมายของเศรษฐศาสตร์มหภาค

เศรษฐกิจทุกระบบย่อมที่จะมีเป้าหมายเพื่อความอยู่ดีกินดีของประชาชนในประเทศ ซึ่งโดยทั่วไปแล้วนั้นเป้าหมายทางเศรษฐกิจ (Economic Goals) นั้นเราสามารถกำหนดโดยทั่วไปได้ 5 ข้อ ดังนี้

1. การจ้างงานเต็มที่ (Full Employment)

เป้าหมายในเรื่องของการจ้างงานเต็มที่นี้เป็นเป้าหมายที่สำคัญมากในระบบเศรษฐกิจ ซึ่งก็คือการใช้ประโยชน์จากปัจจัยการผลิตโดยเฉพาะอย่างยิ่งปัจจัยที่เป็นแรงงานได้อย่างเต็มที่ ซึ่งระบบเศรษฐกิจใดถ้าหากมีเรื่องของการว่างงานมาก ย่อมที่จะส่งผลในทางลบต่อ

เสถียรภาพของประเทศ เพราะว่าการจ้างงานนั้นมีความข้องเกี่ยวกับการเจริญเติบโตของระบบเศรษฐกิจ ดังนั้นไม่ว่าจะอยู่ในยุคสมัยของรัฐบาลชุดใดก็ตาม เป้าหมายในเรื่องของการทำให้เกิดการจ้างงานนั้นก็ต้องพยายามที่จะทำให้เกิดมากที่สุด ซึ่งจะเห็นได้ว่าปัจจุบันมีการเร่งการในภาคอุตสาหกรรมโดยเฉพาะอย่างยิ่งในเรื่องของอุตสาหกรรมอาหาร ซึ่งเป็นความพยายามของทางภาครัฐที่จะทำให้ประเทศไทยนั้นเป็นครัวของโลก ซึ่งผลที่ได้จากการเร่งสร้างอุตสาหกรรมอาหารนี้ย่อมที่จะก่อให้เกิดการจ้างงานเพิ่มขึ้นเช่นเดียวกัน

2. ความเจริญเติบโตในทางเศรษฐกิจ (Economic Growth)

ความเจริญเติบโตในระบบเศรษฐกิจนั้นก็ถือว่าการทำให้เกิดการขยายตัวในกิจกรรมด้านเศรษฐกิจเพิ่มขึ้น โดยเฉพาะอย่างยิ่งในเรื่องของภาคการผลิต ซึ่งการที่ระบบเศรษฐกิจนั้นมีการขยายตัวย่อมส่งผลที่จะทำให้ประชาชนนั้นมีความอยู่ดีกินดีมากขึ้น ทั้งนี้เป็นเพราะว่าเกิดการเพิ่มขึ้นของปริมาณผลผลิต และรายได้ที่ได้รับจากการผลิตสินค้าและบริการที่เพิ่มขึ้นนั่นเอง ดังนั้นความเจริญเติบโตในทางเศรษฐกิจย่อมที่จะเป็นเป้าหมายของระบบเศรษฐกิจในทุกๆ ประเทศเช่นเดียวกัน

3. ระดับราคาที่มีเสถียรภาพ (Price Stability)

ในเรื่องของการรักษาระดับราคาให้มีเสถียรภาพนั้นเป็นนโยบายทางภาครัฐที่ป้องกันมิให้เกิดการเคลื่อนไหวของราคาที่สูงขึ้น หรือลดต่ำลงมากเกินไปจนเกิดเป็นภาวะเงินเฟ้อ หรือเงินฝืด ซึ่งสภาวะทั้งสองนี้ย่อมที่จะส่งผลกระทบต่อเสถียรภาพต่อระบบเศรษฐกิจ ถ้าหากเราจะพิจารณาในส่วนของภาวะเงินเฟ้อแล้วนั้นภาวะเงินเฟ้อนั้นจะส่งผลทำให้ระดับราคานั้นเพิ่มสูงขึ้นซึ่งทำให้ผู้บริโภคที่มีรายได้นั้นหรือผู้นั้นประสบความเดือดร้อน เนื่องจากมีรายได้ไม่เพียงพอกับรายจ่ายที่เพิ่มขึ้น อีกทั้งทางฝั่งของผู้ผลิตก็ต้องประสบปัญหาในเรื่องของราคาปัจจัยที่เพิ่มสูงขึ้น ซึ่งอาจจะถูกสินค้าจากต่างประเทศที่มีต้นทุนต่ำกว่าเข้ามาแย่งตลาดได้ ส่วนในด้านของเงินฝืดนั้นภาวะการณืรูปนี้จะส่งผลทำให้ระบบเศรษฐกิจนั้นเกิดการชะลอตัว ทำให้ขาดสภาพคล่องทางการเงิน ซึ่งจะเห็นได้ว่าไม่ว่าจะเกิดภาวะใดก็ตามก็ย่อมที่จะมีผลเสียต่อระบบเศรษฐกิจเช่นเดียวกัน

4. ดุลยภาพในการชำระหนี้ระหว่างประเทศ (Equilibrium in the balance of payment)

ในเรื่องของดุลยภาพในการชำระหนี้ระหว่างประเทศนั้นเป็นเรื่องของการรักษาอำนาจในการซื้อของเงิน หรือค่าของเงิน เมื่อเทียบกับเงินสกุลอื่น หรือค่าของทองคำ ซึ่งเราเรียกกันง่ายๆ ว่าอัตราแลกเปลี่ยน ซึ่งการรักษาดุลยภาพในการชำระหนี้ระหว่างประเทศนั้นเป็นสิ่งจำเป็นอย่างยิ่ง เพราะถ้าหากประเทศใดไม่มีดุลยภาพในการชำระหนี้ระหว่างประเทศ เช่น การขาดดุลติดต่อกันเป็นระยะเวลายาวนาน ซึ่งทางภาครัฐก็ต้องนำเงินส่วนอื่นๆ เข้ามาสมทบเพื่อรักษาดุลยภาพนี้เอาไว้ ซึ่งแทนที่จะนำเงินที่สมทบไปใช้ในการพัฒนาระบบเศรษฐกิจในส่วนอื่นๆ สิ่งเหล่านี้ย่อมที่จะไม่เกิดผลดีต่อการพัฒนาประเทศได้

5. การกระจายรายได้ (Income Distribution)

การกระจายรายได้ในระบบเศรษฐกิจ ก็คือการทำให้รายได้ไม่กระจุกตัวเฉพาะบุคคล หรือกลุ่มใดกลุ่มหนึ่ง โดยจะต้องมีการกระจายไปสู่มือของประชาชนทั่วทุกครัวเรือน และจะต้องเท่าเทียมกัน หรือใกล้เคียงกัน ซึ่งการวัดความเท่าเทียมนี้สามารถทำได้โดยเส้นลอเรนซ์ (Lorenz Curve) มาใช้ในการหาค่าสัมประสิทธิ์ของจินนี่ (Gini Coefficient) โดยการเปรียบเทียบจำนวนรายได้กับจำนวนครัวเรือนที่มีรายได้เป็นร้อยละ หากค่า Gini มีค่าเข้าใกล้ศูนย์ก็หมายถึงว่าการกระจายรายได้นั้นมีความเท่าเทียมกัน หากเข้าใกล้หนึ่งก็แสดงว่าเกิดความไม่เท่าเทียมกันในการกระจายรายได้เกิดขึ้น

จากเป้าหมายทั้ง 5 ได้มีการกำหนดลงในแผนพัฒนาเศรษฐกิจ และสังคมแห่งชาติทุกฉบับ ซึ่งในความเป็นจริงนั้นการที่จะทำให้เป้าหมายทั้ง 5 อย่าง บรรลุเป้าหมายพร้อมๆ กันหมดนั้นเป็นไปได้ยากมาก ดังนั้นในการปฏิบัติ หรือการวางมาตรการทางเศรษฐกิจก็จะต้องมีความระมัดระวังมากเป็นพิเศษ เพราะจะต้องคอยทำให้เป้าหมายทั้ง 5 นั้นเกิดความสอดคล้องกับนโยบาย หรือมาตรการที่วางเอาไว้ มิฉะนั้นเป้าหมายที่ตั้งขึ้นมาก็มีอาจที่จะบรรลุผลได้

กระบวนการรับจำนำข้าว

กระบวนการรับจำนำข้าว มีขั้นตอนดังนี้

1. เกษตรกรนำข้าวเปลือกในแปลงที่เกษตรกรทำการเพาะปลูก พร้อมทั้งหนังสือรับรองเกษตรกรและหนังสือแสดงการเป็นลูกค้า ธ.ก.ส. (สมุดบัญชี) ไปยื่นแสดงความจำนงในการจำนำข้าวเปลือกด้วยตนเอง

2. เจ้าหน้าที่ อคส. / อ.ต.ก. ตรวจสอบเอกสาร ได้แก่ สำเนาบัตรประชาชน สำเนาทะเบียนบ้าน ใบรับรองเกษตรกรตัวจริง และเอกสารอื่นๆที่เกี่ยวข้อง

3. ตัวแทนโรงสีตรวจสอบคุณภาพข้าว

3.1 วัดความชื้นข้าวเปลือกเฉลี่ย 3 ครั้ง

3.2 วัดสิ่งเจือปน

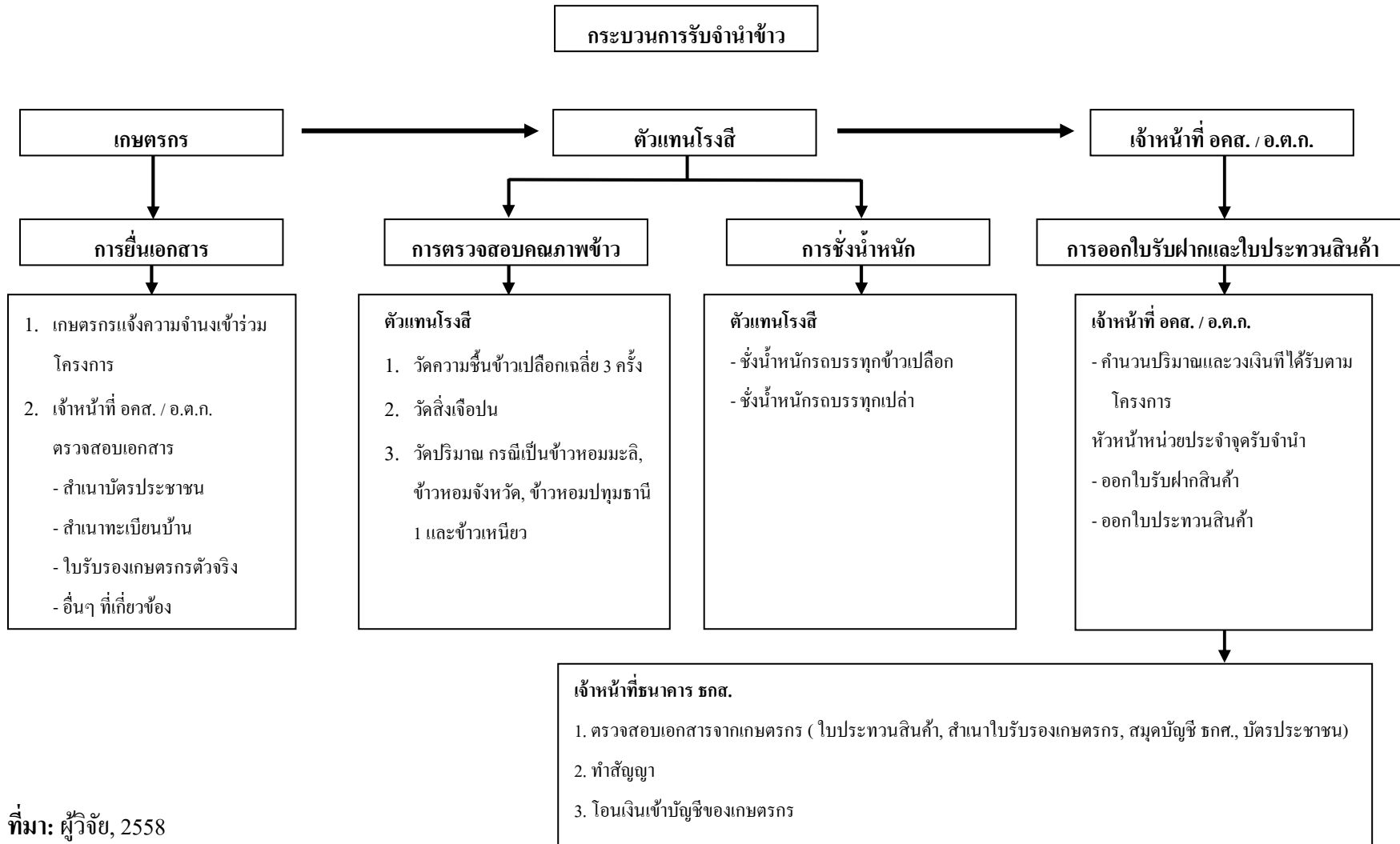
3.3 วัดปริมาณ กรณีเป็นข้าวหอมมะลิ ข้าวหอมจังหวัด ข้าวหอมปทุมธานี 1 และข้าวเหนียว

4. ตัวแทนโรงสีซึ่งนำหน้ารถบรรทุกทุกเปล้า ซึ่งมีการกำกับดูแลโดยเกษตรกรเจ้าของข้าวเปลือก ,เจ้าหน้าที่ อคส/อ.ต.ก. ประจำจุดรับจำนำ, หัวหน้าคลังประจำจุดรับจำนำ, ตัวแทนเกษตรกรประจำจุดรับจำนำ และเจ้าหน้าที่ตำรวจประจำจุดรับจำนำ

5. เจ้าหน้าที่ผู้ช่วย อคส. / อ.ต.ก. คำนวณปริมาณและวงเงินที่ได้ตามโครงการ โดยหัวหน้าหน่วยประจำจุดรับจำนำออกใบรับฝากสินค้าและใบประทวนสินค้า มีการกำกับดูแลโดยเกษตรกรเจ้าของข้าวเปลือกและตัวแทนเกษตรกรประจำจุดรับจำนำ

6. ธกส. ตรวจสอบเอกสารจากเกษตรกร ได้แก่ ใบประทวนสินค้า, สำเนาใบรับรองเกษตรกร, สมุดบัญชี ธกส. และบัตรประชาชน และทำสัญญากู้เงินโดยจำนำใบประทวนเป็นประกัน จากนั้น ธกส. จะโอนเงินเข้าบัญชีของเกษตรกรภายใน 3 วันทำการ นับตั้งแต่วันที่ทำสัญญา

แผนภาพที่ 2-1 กระบวนการรับจำนำข้าว



ที่มา: ผู้วิจัย, 2558

เอกสารเกี่ยวกับนโยบายการรับจำหน่ายข้าว

1. มติคณะรัฐมนตรีเกี่ยวกับการอนุมัติให้ดำเนินการโครงการรับจำหน่ายข้าวเปลือกในปีการผลิต
2. สรุปผลการประชุมคณะกรรมการนโยบายข้าวแห่งชาติในเรื่องการดำเนินการโครงการรับจำหน่ายข้าวเปลือกประจำปีการผลิต
3. หลักเกณฑ์การดำเนินโครงการรับจำหน่ายข้าวเปลือกประจำปีการผลิต ซึ่งออกโดยกรมการค้าภายใน กระทรวงพาณิชย์
4. ระเบียบว่าด้วยวิธีปฏิบัติเกี่ยวกับการรับฝากข้าวเปลือกตามโครงการรับจำหน่ายข้าวเปลือกประจำปีการผลิต
5. ระเบียบเกี่ยวกับการรับมอบการเก็บรักษาข้าวสาร
6. ระเบียบว่าด้วยน้ำหนักข้าวสาร
7. ประกาศกรมการค้าภายใน เรื่องการหักลดหย่อนข้าวเปลือกตามความชื้น
8. ประกาศรับสมัครผู้เข้าร่วมโครงการรับจำหน่ายข้าวเปลือกประจำปีการผลิต
9. ประกาศรับสมัครคลังสินค้ากลางเก็บรักษาข้าวสาร (เช่า) โครงการรับจำหน่ายข้าวเปลือกประจำปีการผลิต

งานวิจัยที่เกี่ยวกับนโยบายการรับจำหน่ายข้าว

นโยบายการรับจำหน่ายข้าวเป็นแนวคิดในการช่วยเหลือเกษตรกรผู้เพาะปลูกข้าว เพื่อช่วยลดภาระในการเก็บรักษาดินค้าเกษตรที่ล้นตลาด ซึ่งนโยบายรับจำหน่ายข้าวนี้เกิดประโยชน์ต่อเกษตรกรผู้เพาะปลูกข้าว รวมทั้งผู้มีส่วนได้ส่วนเสีย เช่น โรงสี ผู้ตรวจคุณภาพข้าวสาร เป็นต้น โดยเป็นโครงการที่มีขนาดใหญ่และส่งผลกระทบต่อระบบเศรษฐกิจ ดังนั้นจึงมีผู้ทำการศึกษาและวิจัยค้นคว้าเกี่ยวกับนโยบายการรับจำหน่ายข้าวเป็นจำนวนมาก ซึ่งผู้วิจัยได้นำงานวิจัยบางส่วนนำมาศึกษาเป็นแนวทาง ดังนี้

ดวงพร ห่อมเรืองวงษ์ (2551) ความพึงพอใจของเกษตรกรที่มีต่อโครงการรับจำหน่ายข้าวเปลือกนาปี 2550 ของโรงสีรุ่งเรืองชัยพร จังหวัดสุพรรณบุรี วัตถุประสงค์เพื่อศึกษาความพึงพอใจของเกษตรกรที่มีต่อโครงการรับจำหน่ายข้าวเปลือกนาปี 2550 ของโรงสีรุ่งเรืองชัยพร ผลการศึกษาพบว่าเกษตรกรในโครงการมีความพึงพอใจในระดับมาก เมื่อพิจารณาเป็นรายด้านพบว่าระดับความพึงพอใจเรียงจากระดับมากไปหาน้อยดังนี้ ด้านสถานที่ ด้านลักษณะทางกายภาพ

ด้านผลิตภัณฑ์ ด้านการส่งเสริมการตลาด ด้านกระบวนการ ด้านการบริการของพนักงาน ด้านราคาตามลำดับ

จิตติวราณ อุแสงทอง (2543) การประเมินผลโครงการรับจำนำข้าวเปลือกนาปรัง ปีการผลิต 2552 อำเภอเมือง จังหวัดสุพรรณบุรี วัตถุประสงค์เพื่อศึกษาปัญหาสภาพแวดล้อมของโครงการรับจำนำข้าวเปลือก ระดับความคิดเห็นของเกษตรกรต่อโครงการรับจำนำข้าวเปลือกของการประเมินปัจจัยเบื้องต้น และการประเมินกระบวนการ และระดับความพึงพอใจในโครงการรับจำนำข้าวเปลือกของการประเมินโครงการฯ พบว่า การประเมินสภาพแวดล้อมมีความไม่สอดคล้องกับเป้าหมาย การประเมินปัจจัยเบื้องต้นในภาพรวมเกษตรกรมีระดับความคิดเห็น เห็นด้วย และการประเมินกระบวนการในภาพรวมเกษตรกรมีความคิดเห็น เห็นด้วย และการประเมินผลโครงการรับจำนำข้าวเปลือกในภาพรวมเกษตรกรมีระดับความพึงพอใจในระดับมาก

ดุสิต สันติทวีฤกษ์ (2553) การวิเคราะห์ต้นทุนและผลตอบแทน โครงการควบคุมทรัพย์สินของวงเงินสินเชื่อจำนำสินค้าในกลุ่มลูกค้าโรงสีข้าวของธนาคารพาณิชย์ วัตถุประสงค์เพื่อศึกษาต้นทุนและผลตอบแทนโครงการควบคุมทรัพย์สินจำนำของวงเงินสินเชื่อจำนำสินค้าในกลุ่มลูกค้าโรงสีข้าวของธนาคารพาณิชย์ ผลวิเคราะห์พบว่าเมื่อคิดมูลค่าปัจจุบันใช้อัตราคิดลดร้อยละ 4.875 ตลอดอายุโครงการ 7 ปีได้มูลค่าปัจจุบันสุทธิของโครงการเท่ากับ 34,234,583,27 บาท อัตราส่วนผลประโยชน์ต่อต้นทุนของโครงการเท่ากับ 1.01 อัตราผลตอบแทนภายในโครงการร้อยละ 0.20 และผลประโยชน์ที่ไม่ใช่ตัวเงินทั้งด้านผู้ดำเนินโครงการและผู้มีส่วนได้ส่วนเสียอื่น ๆ ที่ได้รับผลประโยชน์ในด้านกฎหมาย ด้านลดความเสี่ยง การบริหารหลักประกัน การวิเคราะห์ความอ่อนไหวของโครงการทั้งการเพิ่มต้นทุน 10% และลดผลประโยชน์ 10% ได้ผลในด้านดีคือไม่ส่งผลกระทบต่อโครงการมากนัก จากตัวชี้วัดดังกล่าวโครงการนี้มีความเหมาะสมในการลงทุน

วรวรรณ ตั้งถิ่น ไท (2554) การส่งผ่านราคาข้าวหอมมะลิ และผลกระทบจากโครงการรับจำนำข้าวเปลือก วัตถุประสงค์เพื่อศึกษาการส่งผ่านราคาข้าวหอมมะลิจากระดับราคาที่เกษตรกรได้รับ ราคาซื้อหน้าโรงสี ราคาขายส่งกรุงเทพฯ และราคาส่งออก (F.O.B.) รวมถึงศึกษาผลกระทบจากโครงการรับจำนำข้าวเปลือกที่มีต่อราคาในตลาดระดับต่างๆ ผลการศึกษาด้านการส่งผ่านราคาพบว่า ค่าความยืดหยุ่นของการส่งผ่านราคาที่เกษตรกรได้รับต่อราคารับซื้อหน้าโรงสี เท่ากับ 0.87 ส่วนค่าความยืดหยุ่นของการส่งผ่านราคารับซื้อหน้าโรงสีต่อระดับราคาขายส่งกรุงเทพฯ เท่ากับ 0.68 และค่าความยืดหยุ่นของการส่งผ่านราคาขายส่งกรุงเทพฯต่อราคาส่งออก (F.O.B.) เท่ากับ 0.67 สำหรับผลการศึกษาด้านผลกระทบจากโครงการรับจำนำข้าวเปลือก พบว่าหากมีการกำหนดราคารับจำนำสูงกว่าราคาตลาดจะส่งผลให้ระดับราคาที่เกษตรกรได้รับ ราคารับซื้อหน้าโรงสี และราคาขายส่งกรุงเทพฯสูงขึ้นร้อยละ 0.01 0.04 0.002 บาทต่อตัน ตามลำดับ ทั้งนี้พบว่าโครงการรับจำนำ

ข้าวเปลือกไม่มีผลกระทบต่อระดับราคาที่ได้รับและระดับราคาขายส่งกรุงเทพ อย่างมีนัยสำคัญทางสถิติ เนื่องจากปริมาณการรับจำนำข้าวหอมมะลิในปี 2542 - 2552 มีเพียงร้อยละ 17 ของผลผลิตข้าวหอมมะลิทั้งหมด โดยมีข้อเสนอแนะว่า นโยบายในการแทรกแซงราคาไม่ก่อประโยชน์เท่าที่ควร ทั้งนี้รัฐบาลควรใช้นโยบายในการส่งเสริมการส่งออก พร้อมกับการรักษามาตรฐานคุณภาพของข้าวหอมมะลิให้ได้มาตรฐานที่ผู้บริโภคต่างประเทศต้องการ

สุจิตรา คำรงชนสมบัติ (2546) ความพึงพอใจของเกษตรกรในอำเภอแสวงหา จังหวัดอ่างทอง ต่อโครงการรับจำนำข้าวเปลือกนาปี ปี 2554 ถึง 2555 วัตถุประสงค์เพื่อศึกษาความพึงพอใจของเกษตรกรต่อโครงการรับจำนำข้าวเปลือกนาปี ปี 2554 ถึง 2555 พบว่าระดับความพึงพอใจของเกษตรกรต่อโครงการในภาพรวมและรายด้านอยู่ในระดับมาก โดยด้านที่มีค่าเฉลี่ยมากเป็นอันดับแรกคือ ด้านการขึ้นทะเบียนเกษตรกร ด้านการรับใบประทวน ด้านการให้บริการของ ธ.ก.ส. และด้านจุดบริการรับจำนำข้าว

แนวคิดของผู้ทรงคุณวุฒิ

ผู้วิจัยได้ศึกษาแนวคิดของผู้ทรงคุณวุฒิที่มีต่อนโยบายรับจำนำข้าว เพื่อให้ทราบถึงภาพรวมและผลกระทบ รวมทั้งผลดีผลเสียที่เกิดขึ้นจากนโยบายรับจำนำข้าว ซึ่งผู้วิจัยได้เลือกนายธนศพล ธนบุญวัฒน์ อดีตผู้อำนวยการองค์การตลาดเพื่อเกษตรกร เนื่องจากเป็นผู้เชี่ยวชาญทางด้านข้าวโดยเฉพาะ อีกทั้ง อ.ต.ก. เป็นหน่วยงานที่ได้รับนโยบายจากรัฐบาลในการรับจำนำข้าว โดยมีแนวคิด ดังนี้

ในคราวเลือกตั้งของประเทศไทย เมื่อปี 2554 พรรคเพื่อไทย ภายใต้การนำของนางสาวยิ่งลักษณ์ ชินวัตร ได้ชูนโยบายการรับจำนำข้าว (รับซื้อ) จากเกษตรกรทุกเมล็ด โดยให้ราคาดำตลาด เพื่อให้เกษตรกรได้สามารถจำหน่ายผลผลิตของตนเองในราคาสูงเพื่อกระตุ้นเศรษฐกิจในภาคการเกษตรและเพิ่มรายได้ให้แก่เกษตรกรนั้น

จากนโยบายดังกล่าว ทำให้พรรคเพื่อไทยได้รับการเลือกตั้งโดยได้คะแนนเสียงมาเป็นพรรคอันดับหนึ่งในการเลือกตั้งในครั้งนั้น และพรรคเพื่อไทยได้นำเอานโยบายดังกล่าวมากำหนดเป็นแนวนโยบายของรัฐบาล และเริ่มดำเนินการโครงการรับจำนำข้าวครั้งแรกขึ้นในปี 2554

ในปีแรกของการเริ่มโครงการรับจำนำข้าวของรัฐบาล นางสาวยิ่งลักษณ์ฯ นั้น เป็นช่วงเวลาในประเทศไทยเกิดเหตุการณ์น้ำท่วมใหญ่ขึ้นทั่วประเทศ โดยเฉพาะเกษตรกรที่เพาะปลูก

ข้าวได้รับผลกระทบอย่างหนักและจากเหตุการณ์ดังกล่าวส่งผลให้ปริมาณข้าวเปลือกที่เข้าสู่โครงการรับจำนำข้าวมีน้อยกว่าที่ประมาณการมาก จนถึงขนาด นางสาวยิ่งลักษณ์ ชินวัตร นายกรัฐมนตรี ได้ออกมารณรงค์ให้เกษตรกรนำข้าวเปลือกที่เพาะปลูกได้มาเข้าสู่โครงการรับจำนำข้าวดังกล่าวให้มากขึ้น

ในโครงการรับจำนำข้าวดังกล่าว รัฐบาลได้แต่งตั้ง คณะกรรมการนโยบายข้าวแห่งชาติ (กบข.) ขึ้น โดยมีนายกรัฐมนตรีเป็นประธานกรรมการ เพื่อทำหน้าที่เป็นผู้ควบคุมกลไกในเรื่องการรับจำนำทั้งหมด และคณะกรรมการนโยบายข้าวแห่งชาติ (กบข.) นี้ ได้มอบหมายให้กระทรวงพาณิชย์ โดยมีรัฐมนตรีว่าการกระทรวงพาณิชย์ เป็นรองประธานกรรมการคณะกรรมการ กบข. ต่อมาก็มีการแต่งตั้งอนุกรรมการขึ้นอีกหลายคณะ เช่น คณะกรรมการติดตามและควบคุมการรับจำนำข้าว คณะอนุกรรมการระบายข้าว ฯลฯ เป็นต้น

คณะกรรมการนโยบายและควบคุมการรับจำนำข้าว ได้มอบหมายให้หน่วยงานในกระทรวงพาณิชย์ เช่น กรมการค้าภายใน, กรมการค้าต่างประเทศ, องค์การคลังสินค้า เป็นต้น และส่วนราชการอื่น เช่น กระทรวงเกษตรและสหกรณ์ ซึ่งมีหน่วยงานในสังกัดที่เกี่ยวข้องในการรับจำนำข้าว เช่น กรมส่งเสริมการเกษตร และองค์การตลาดเพื่อเกษตรกร เข้ามาเป็นกลไกในการรับจำนำข้าวดังกล่าว

จากนโยบายราคารับจำนำข้าวที่สูงกว่าตลาดมากจึงส่งผลให้เกิดกระแสการเร่งเพาะปลูกข้าวขึ้นในประเทศเป็นอย่างมาก เพื่อนำมาจำนำ (จำหน่าย) ให้รัฐบาลและส่งผลให้ปริมาณข้าวที่เข้าสู่โครงการฯ มีปริมาณมากขึ้นอย่างมาก โดยรัฐบาลต้องระดมหาเม็ดเงินเพื่อมาจ่ายเงินรับซื้อข้าวเปลือกจากเกษตรกรอย่างลวกๆ ในหลายครั้งหลายหน

รวมถึงการบริหารจัดการการรับจำนำของหน่วยงานที่เกี่ยวข้องก็เกิดปัญหาจากสภาพความพร้อมในการปฏิบัติรวมทั้งในประเด็นความรู้ของเจ้าหน้าที่ผู้ปฏิบัติและจุดในการรับจำนำ (รับซื้อ) อยู่อย่างต่อเนื่องตลอดเวลา

โดยปริมาณข้าวที่เข้าสู่โครงการเป็นปริมาณมากนั้น ส่งผลให้เกิดปัญหาอุปสรรคในหลากหลายประเด็นเช่น โรงสีที่เข้าร่วมโครงการแปรสภาพข้าวเปลือกเป็นข้าวสารไม่ทัน, โกดังในการเก็บข้าวสารหลังจากแปรสภาพแล้วมีไม่เพียงพอต่อการเก็บรักษาข้าวสาร เป็นต้น

แต่ประเด็นที่ดูจะเป็นปัญหาใหญ่ซ้ำเติม โครงการดังกล่าวคือ การที่รัฐบาลโดย คณะอนุกรรมการระบายข้าวได้ตัดสินใจจำหน่ายข้าวสารในสต็อกของรัฐบาลออกให้แก่ รัฐวิสาหกิจของจีนหลายแห่งจำนวน ๘ ล้านตันและอนุมัติให้ผู้ซื้อทยอยรับมอบข้าวสารระยะยาว โดยที่ปริมาณข้าวสารที่เก็บในโกดังของรัฐจะถูกนำออกไปต่างประเทศตามคำสั่งซื้อดังกล่าวกลับ กลายเป็น ข้าวสารในปริมาณมากถูกจำหน่ายวนกลับเข้ามาสู่ในตลาดข้าวในประเทศเป็นส่วนใหญ่ ซึ่งหมายถึง การที่รัฐบาลซื้อข้าวเปลือกจากเกษตรกรเพื่อต้องการจับปริมาณข้าวเปลือกออกจากมือ เกษตรกรและสร้างความต้องการ (Demand) ขึ้น และเป็นการสร้างความมั่นใจให้แก่ผู้ซื้อข้าวใน ประเทศและต่างประเทศนั้นจะเกิดสภาวะการล้มเหลวอย่างสิ้นเชิง เพราะแทนที่ปริมาณของข้าวที่ อยู่ในตลาดซื้อขายจะมีน้อยลง แต่กลับมีปริมาณข้าวที่เพิ่มมากขึ้นกว่าปกติอย่างมาก โดยดูได้จาก ราคาข้าวระหว่างมีโครงการรับจำนำนั้นมีราคาตกลงอย่างต่อเนื่องตลอด แทนที่จะมีราคาสูงขึ้นตาม หลักเศรษฐศาสตร์แต่ราคากลับลดต่ำลงอย่างต่อเนื่อง (ดูราคาข้าวที่จำหน่ายในตลาดตามประกาศ ของกรมการค้าภายใน ในห้วงเวลาดังกล่าวได้)จากราคาที่รัฐบาลขายข้าวสารให้แก่รัฐวิสาหกิจจีน นั้นมีราคาถูกกว่าท้องตลาดมากกว่า 50% จึงส่งผลให้ผู้อยู่ในขบวนการดังกล่าว นำเอาราคาที่ รัฐบาลขาดทุนกว่า 50% นั้น มาทำผลกำไรกับผู้ซื้อข้าวภายในประเทศอย่างต่อเนื่องและมี ผลประโยชน์ที่ตกอยู่ในกลุ่มของผู้ร่วมขบวนการนับแสนล้านบาทและกลายเป็นภาระหนักอึ้งใหญ่ ให้กับประเทศไทยเป็นอย่างมากและเป็นประเด็นหนึ่งที่เป็นเหตุผลให้เกิดมีการเปลี่ยนแปลงการ ปกครองขึ้นในปัจจุบัน

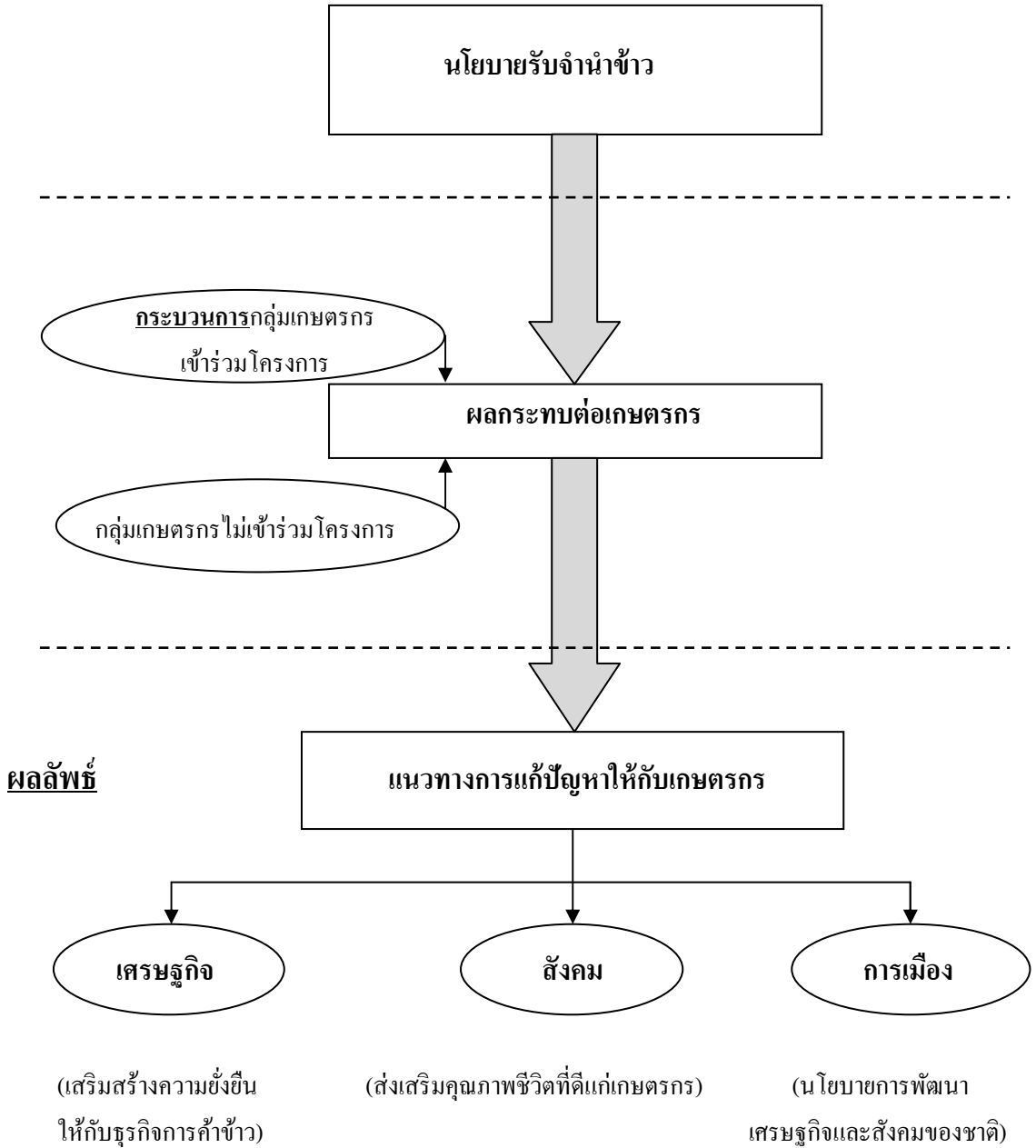
ในเรื่องของการรับจำนำนั้น ยังคงเป็นวิธีการสามารถช่วยเหลือเกษตรกรได้ เช่นเดียวกับวิธีในการรับประกันราคาข้าวเปลือก แต่การรับจำนำนั้น จะต้องกำหนดกรอบที่ต้องอยู่บน พื้นฐานของข้อเท็จจริงของโครงการคือ การทำโครงการนี้เพื่อเป็นหลักประกันการขายข้าวเปลือก ให้เกษตรกร เพื่อเพิ่มความเข้มแข็งทางอาชีพให้แก่เกษตรกรเท่านั้น โดยต้องไม่นำนโยบายไป แปลงเป็นวิธีการในการหาผลทางการเมืองเพียงอย่างเดียว เช่น การตั้งราคานำตลาดมาก จนทำให้ เกษตรกรเกิดความเข้าใจคลาดเคลื่อน และเกิดผลในการเร่งรัดการปลูกข้าว เกินกว่าวิถีชีวิตความเป็นจริงของเกษตรกรไป และส่งผลในเชิงสังคมวิทยา โดยการสร้างอุปสงค์การบริโภคเทียมที่ เกิดขึ้น และมีผลให้เกิดแนวคิด “บริโภคนิยม” ขึ้น และส่งผลกระทบกลายเป็นปัญหาในสังคมของ ไทยอย่างใหญ่หลวงในทุกวันนี้

ถ้าจะกล่าวว่า ควรจะใช้โรงการรับจำนำข้าวหรือโครงการประกันราคาข้าวอย่างไร
โครงการที่ก่อให้เกิดประโยชน์ดีกว่ากันนั้น ก็ไม่สามารถตอบได้อย่างชัดเจนอันเนื่องมาจาก การ
เปลี่ยนแปลงสภาพของกฎหมายในด้านธุรกิจระหว่างประเทศรวมถึงกฎระเบียบใหม่ที่เกิดขึ้นอยู่
โดยตลอดนั้น มีผลกระทบต่อผลผลิตจากเกษตรกรในหลากหลายมิติอยู่โดยตลอด

ในความเห็นของผู้เขียนในฐานะที่อยู่ในวงการข้าวมาโดยตลอดยังมั่นใจว่า การ
ช่วยเหลือต่อเกษตรกรจะต้องดำเนินการอย่างจริงจังและต่อเนื่อง โดยทั้งนี้จะต้องให้ความช่วยเหลือ
ด้วยการลดต้นทุนการผลิตอย่างจริงจังและเป็นรูปแบบ และสร้างความเข้าใจพร้อมเพิ่มพูนความรู้
ให้แก่เกษตรกรในเรื่องระบบการตลาดและขายด้วย เพื่อให้เกษตรกรมีมุมมองครบถ้วนทุกมิติใน
การดำเนินการตามวิธีแห่งอาชีพของตนเองอย่างยั่งยืนตลอดไป

กรอบความคิดของการวิจัย

แผนภาพที่ 2-2 กรอบแนวคิดของการวิจัย



สรุป

การศึกษาและค้นคว้านโยบายการรับจำนำข้าวในครั้งนี้ ได้นำทฤษฎีและแนวคิดที่เกี่ยวข้อง ทั้งในส่วนของทฤษฎีเศรษฐศาสตร์ กระบวนการรับจำนำข้าว งานวิจัยที่เกี่ยวข้อง รวมทั้งแนวคิดของผู้ทรงคุณวุฒิ เพื่อนำมาวิเคราะห์ผลเสียที่เกิดขึ้นกับเกษตรกรผู้เพาะปลูกข้าว ในส่วนของทฤษฎีเศรษฐศาสตร์นั้น จะกล่าวถึงเศรษฐศาสตร์จุลภาค และเศรษฐศาสตร์มหภาค เพื่อให้ครอบคลุมถึงระบบเศรษฐกิจทั้งหมด ทั้งในเรื่องหลักอุปสงค์ อุปทาน เรื่องของการจ้างงาน ความเจริญเติบโตทางเศรษฐกิจ ราคับริบายที่มีเสถียรภาพ คุณภาพในการชำระเงินระหว่างประเทศ และการกระจายรายได้ ในส่วนของกระบวนการรับจำนำข้าว นั้น จะมีขั้นตอนตั้งแต่เริ่มต้นการยื่นเอกสารของเกษตรกรเพื่อเข้าร่วมโครงการรับจำนำข้าวจนถึงขั้นตอนการสิ้นสุดของการรับเงินจาก ธ.ก.ส. ทางด้านงานวิจัยที่เกี่ยวข้องได้นำงานวิจัยที่เกี่ยวกับนโยบายการรับจำนำข้าวมาเป็นแนวทางในการศึกษา ซึ่งมีหลายหัวข้อทั้งด้านความพึงพอใจ การประเมิน โครงการรับจำนำข้าวเปลือก การวิเคราะห์ต้นทุนและผลตอบแทน เป็นต้น สุดท้ายเป็นเรื่องของแนวคิดของผู้ทรงคุณวุฒิที่ได้ให้ข้อคิดเห็นเกี่ยวกับนโยบายโครงการรับจำนำข้าวที่ผ่านมา

บทที่ 3

นโยบายรับจำนำข้าวกับเกษตรกรผู้ปลูกข้าว

ผลดีผลเสียของนโยบายรับจำนำข้าว

นโยบายรับจำนำข้าวเป็นส่วนหนึ่งของนโยบายการยกระดับราคาสินค้าเกษตรเพื่อให้เกษตรกรเข้าถึงแหล่งเงินทุน โดยดูแลราคาสินค้าเกษตรให้มีเสถียรภาพที่เหมาะสม คำนึงถึงกลไกตลาดโลก โดยใช้วิธีบริหารจัดการทางการตลาดและกลไกตลาดซื้อขายล่วงหน้า รวมทั้งผลักดันให้เกษตรกรสามารถขายสินค้าเกษตรได้ในราคาสูงเพียงพอเมื่อเทียบกับต้นทุน โดยนำระบบรับจำนำสินค้าเกษตรมาใช้ในการสร้างความมั่นคงด้านรายได้ให้แก่เกษตรกร เริ่มต้นจากการรับจำนำข้าวเปลือกเจ้า และข้าวเปลือกหอมมะลิ ความชื้นไม่เกินร้อยละ 15 ที่ราคาตันละ 15,000 บาท และ 20,000 บาท ตามลำดับ มีหลักการสำคัญ คือ รัฐบาลจะรับจำนำข้าวเปลือกจากเกษตรกรในจำนวนจำกัดหรือในปริมาณไม่มากและจะประกาศราคาเป้าหมายหรือราคาในการรับจำนำใกล้เคียงกับราคาตลาดหรือราคาต่ำกว่าเล็กน้อยเท่านั้น และเมื่อเกษตรกรเข้าร่วมโครงการจะได้รับเงินกู้ยืมหรือสินเชื่อ ไม่เกินร้อยละ 80 ของราคาเป้าหมาย และต่อมาได้มีการเปลี่ยนแปลงหลักการรับจำนำข้าวที่สำคัญ คือ รัฐบาลประกาศราคารับจำนำสูงกว่าราคาตลาดพร้อมกับเพิ่มปริมาณการรับจำนำข้าวรวมทั้งกำหนดให้โรงสีเอกชนเข้ามาเป็นกลไกสำคัญในกระบวนการรับจำนำข้าวเปลือกเพิ่มเติมจาก ธ.ก.ส. และสถาบันเกษตรกร นอกจากนี้ยังกำหนดให้มีการรับจำนำใบประทวนสินค้าโดยให้เกษตรกรนำข้าวเปลือกไปจำนำกับโรงสี โดยมี องค์การตลาดเพื่อเกษตรกร (อ.ต.ก.) และองค์การคลังสินค้า (อ.ค.ส.) เป็นผู้ส่งออกใบประทวนและนำใบประทวนมาขึ้นเงินกับ ธ.ก.ส. ตามราคารับจำนำที่ประกาศไว้ ทั้งนี้การดำเนินงานตามนโยบายรับจำนำข้าวสามารถแยกแยะเป็นผลดีและผลเสีย ได้ ดังนี้

1. ผลดีของนโยบายรับจำนำข้าว

1.1 นโยบายรับจำนำข้าวสามารถเพิ่มรายได้ให้เกษตรกร 2 กลุ่ม คือ กลุ่มเกษตรกรที่เข้าโครงการจำนำข้าวได้รับประโยชน์จากส่วนต่างระหว่างราคาจำนำกับราคาตลาด และกลุ่มเกษตรกรที่อยู่นอกโครงการแต่มีผลผลิตข้าวส่วนเกินขายในตลาดสามารถขายข้าวได้ในราคาสูงขึ้น เพราะนโยบายซื้อข้าวเปลือกทุกเม็ดมาเก็บได้ในโกดังกลางของรัฐ ย่อมทำให้ราคาข้าวในตลาด

สูงขึ้น ในกรณีนำปิ้งข้าวทั้งหมดไปหลว้โครงการรับจํานำของรัฐบาล จึงไม่มีชวานาที่ขายข้าวให้พ่อค้าในตลาดข้าวนอกโครงการรับจํานำ

1.2 จากการประกาศจํานำราคาข้าวเปลือกที่ตันละ 15,000 บาท ชวานาจะได้รับเงิน 15,000 บาท (กรณีข้าวมีความชื้นที่ 15 เปอร์เซ็นต์) ซึ่งเป็นเงินสด

1.3 เกษตรกร มีข้าวเท่าไรก็ขายได้ตามจํานวนผลผลิตที่ได้ ในราคาตันละ 15,000 บาท

1.4 ราคาข้าวในท้องตลาดเพิ่มขึ้น เนื่องจากถ้าพ่อค้าไม่รับซื้อ ในราคาสูงก็ไม่มีข้าวขายเพราะรัฐจะซื้อเองหมด

1.5 รัฐบาลสามารถควบคุมราคาซื้อ-ขาย ข้าวได้ ทั้งในส่วนของการส่งออก และการบริโภคภายในประเทศ

2. ผลเสียของนโยบายรับจํานำข้าว

2.1 นโยบายนี้ทำให้ขาดประสิทธิภาพในการใช้งบประมาณ นโยบายนี้ให้ความช่วยเหลือชวานาทุกคนที่นำข้าวมาจํานำ โดยไม่คำนึงถึงความจําเป็น ชวานายากจนที่ปลูกข้าวไว้บริโภคเองและไม่มีผลผลิตข้าวเหลือพอสำหรับจํานำจะไม่ได้รับประโยชน์จากโครงการนี้

2.2 นโยบายนี้จะสร้างภาระด้านงบประมาณสูงมาก เนื่องจากการตั้งราคารับจํานำข้าวไว้ค่อนข้างสูง ทำให้มีแนวโน้มขาดทุนสูงมาก รัฐบาลยังมีต้นทุนในการจ้างโรงสีสีข้าว จัดเก็บข้าว และขนส่งข้าว รวมทั้งยังมีต้นทุนในการตรวจสอบคุณภาพ การจัดหาตลาดเพื่อระบายข้าว รวมทั้งยังมีความเสียหายจากการเสื่อมคุณภาพของข้าวที่จัดเก็บไว้นาน

2.3 นโยบายจํานำข้าวจะทำลายแรงจูงใจและประสิทธิภาพอันเกิดจากกลไกตลาด (ถึงแม้ว่าตลาดข้าวอาจไม่ใช่ตลาดที่มีการแข่งขันอย่างสมบูรณ์ แต่ก็มีการแข่งขันในระดับหนึ่ง) เพราะรัฐจะเข้ามาเป็นผู้ค้าข้าวเพียงรายเดียว นโยบายนี้จะทำให้โรงสีขาดแรงจูงใจในการปรับปรุงประสิทธิภาพ เพราะการเข้าเป็นโรงสีในโครงการไม่ได้เกิดจากการแข่งขันหรือคัดเลือกจากโรงสีที่มีประสิทธิภาพสูงสุด

2.4 นโยบายนี้จะทำลายความสามารถในการแข่งขันของอุตสาหกรรมข้าวไทย ทำให้อุตสาหกรรมข้าวในประเทศอ่อนแอลง เพราะรัฐบาลกลายเป็นผู้ค้าข้าวรายเดียว ขณะที่ผู้ส่งออกข้าวหรือผลิตข้าวต้องประมูลเพื่อซื้อข้าวจากรัฐ ซึ่งทำให้ผู้ผลิตแต่ละรายมีความเสี่ยงว่าจะสามารถซื้อข้าวจากรัฐเพื่อส่งมอบให้ลูกค้าในราคา ปริมาณ และคุณภาพที่ลูกค้าต้องการได้หรือไม่

2.5 การดำเนินนโยบายมีความเสี่ยงที่จะเกิดการทุจริตสูง เพราะรัฐบาลต้องจ้างเอกชนในการดำเนินการแทนรัฐ เช่น การรับซื้อข้าว การสีข้าว การจัดเก็บข้าว เป็นต้น ในขณะที่ภาครัฐมีกำลัง

ในการตรวจสอบจำกัด (เช่น การตรวจสอบคุณภาพข้าว การตรวจสอบสต็อกข้าว) โครงการนี้จึงมีช่องทางที่เจ้าหน้าที่รัฐหรือเอกชนจะแสวงหาประโยชน์จากการดำเนินการในขั้นตอนต่าง ๆ ได้มาก

2.6 นโยบายจํานำข้าวอาจทำลายความเข้มแข็งของเครือข่ายทางสังคม โดยทำให้เกษตรกรเปลี่ยนจากการพึ่งพากันและกันเป็นการหันไปพึ่งรัฐ องค์กรทางสังคมของเกษตรกร (เช่น สหกรณ์ วิสาหกิจชุมชน) ที่ทำกิจการเกี่ยวกับการสีข้าว โกดังเก็บข้าว รวบรวมผลผลิต หรือจำหน่ายผลิตภัณฑ์ข้าว หากไม่ได้เป็นโรงสีภายใต้โครงการรับจํานำข้าว ก็จะถูกกดบทบาทลงหรือมีเกษตรกรมาใช้บริการลดลง

2.7 โครงการจํานำข้าวก่อให้เกิดการรั่วไหลและความสูญเสียเปล่าจํานวนมหาศาล คือ

2.7.1 เงินที่ซื้อข้าวจากชาวนาบางส่วนรั่วไหลไปยังโรงสีและชาวนาในประเทศเพื่อนบ้านเพราะมีโรงสีบางแห่งลักลอบนำข้าวจากประเทศเพื่อนบ้านเข้ามาสวมสิทธิ์การจํานำ

2.7.2 การรั่วไหลที่สำคัญเกิดจากการทุจริตของผู้เกี่ยวข้องกับโครงการจํานำข้าวในทุกๆขั้นตอนของการจํานำ เริ่มจากการที่เกษตรกรบางรายร่วมกับเจ้าหน้าที่จดทะเบียนพื้นที่เพาะปลูกสูงกว่าความจริง โรงสีบางแห่งลักลอบนำข้าวจากประเทศเพื่อนบ้านมาสวมสิทธิ์ โดยใช้ชื่อของเกษตรกรบางคน การที่โรงสีตัดค่าความชื้นและสิ่งเจือปนในข้าวของชาวนาเกินความจริง โรงสีบางแห่งร่วมมือกับเจ้าของโกดัง เซอร์เวเยอร์และเจ้าหน้าที่รัฐในการจัดส่งข้าวจํานวนต่ำกว่าจํานวนที่ต้องส่งจริง และ/หรือส่งข้าวคุณภาพต่ำเข้าโกดังรัฐบาล

2.7.3 การที่รัฐบาลเก็บข้าวไว้ในโกดังกลางเป็นเวลาเกือบหนึ่งปีทำให้ข้าวเสื่อมคุณภาพ

2.8 การสูญเสียตลาดส่งออกข้าวหนึ่งที่ไทยครองตลาดเป็นอันดับหนึ่ง ผู้ประกอบการไทยใช้เวลากว่าสี่สิบปีในการพัฒนาตลาดข้าวหนึ่ง สามารถนำข้าวเปลือกธรรมดาหนึ่ง เพื่อส่งออกไปยังตลาดตะวันออกกลางและแอฟริกาบางประเทศ แต่การจํานำข้าวที่กำหนดให้โรงสีในโครงการต้องแปรสภาพข้าวเปลือกเป็นข้าวสารภายใน 7 วัน ทำให้โรงสีและผู้ส่งออกไม่สามารถหาซื้อข้าวเปลือกมาทำข้าวหนึ่งส่งออกได้

2.9 ความสูญเสียจากพฤติกรรมของชาวนา โรงสี และโกดังที่ต้องการหากำไรส่วนเกินจากโครงการ ชาวนาจะขยายพื้นที่และรอบการเพาะปลูกข้าวเพื่อให้ได้ผลผลิตจํานวนมากที่สุดมาขายให้รัฐบาล ทำให้ต้นทุนการปลูกข้าวถีบตัวขึ้นจนเท่ากับราคาจํานวน 15,000 บาท นอกจากการสิ้นเปลืองน้ำและปัจจัยการผลิตต่างๆ แล้ว ชาวนาจะลดพื้นที่เพาะปลูกสินค้าเกษตรอื่นๆ ทำให้ผลผลิตอาหารของประเทศลดลง

2.10 โรงสีได้กู้เงินมาขยายกำลังการผลิตของโรงสีกำลังการผลิตส่วนเกินของโรงสีนับว่าเป็นการลดทรัพยากรที่มีค่าไปโดยเปล่าประโยชน์ พฤติกรรมนี้กำลังเกิดขึ้นกับการที่นักธุรกิจและโรงสีในต่างจังหวัดต่างพากันลงทุนสร้างโกดังให้รัฐบาลเช่าเก็บพืชผลที่รัฐรับจำนำ เพราะการลงทุนสามารถคืนทุนในเวลาปีเดียว แม้เอกชนจะได้ผลประโยชน์ คຸ້มค่า แต่สังคมกลับสูญเสียทรัพยากรที่มีค่า เพราะ โกดังมิได้ทำให้ผลผลิตข้าวมากขึ้น หากไม่มีโครงการจำนำข้าว นักธุรกิจเหล่านั้นก็จะนำทรัพยากรของตนไปลงทุนในกิจกรรมอื่นที่มีประโยชน์ต่อสังคม

ผลกระทบต่อกลุ่มเกษตรกรผู้เข้าร่วมโครงการ

กลุ่มเกษตรกรผู้เข้าร่วมโครงการจะต้องเป็นกลุ่มที่ขึ้นทะเบียนเกษตรกรผู้ปลูกข้าวโดยรัฐบาลมอบหมายให้กระทรวงเกษตรและสหกรณ์ โดยกรมส่งเสริมการเกษตร ทำหน้าที่ขึ้นทะเบียนเกษตรกรผู้ปลูกข้าว และออกใบรับรองให้กับเกษตรกรใช้เป็นเอกสารในการเข้าร่วมโครงการรับจำนำข้าว โดยมีการกำหนดคุณสมบัติของเกษตรกร และขั้นตอนการดำเนินงานในการเข้าร่วมโครงการรับจำนำข้าว

คุณสมบัติของเกษตรกรที่ขอขึ้นทะเบียน มีดังนี้

1. มีสัญชาติไทย และขึ้นทะเบียนเป็นเกษตรกรแล้วตามที่อยู่หรือที่ทำกิน
2. ต้องเป็นเจ้าของผลผลิตในแปลง
3. ต้องขึ้นทะเบียนด้วยตนเอง หากไม่สามารถมาด้วยตนเองให้ทำหนังสือมอบหมายให้สมาชิกในครัวเรือน
4. ต้องปลูกข้าวแล้วอย่างน้อย ๑๕ วันก่อนขึ้นทะเบียน
5. ขึ้นทะเบียนตามที่ตั้งแปลง
6. ขึ้นทะเบียนได้ปีละ 2 ครั้ง ต่อแปลง
7. ต้องเข้าร่วมประชาคมด้วยตนเอง
8. กรณีเช่าต่อจากบุคคลอื่นที่ได้รับสิทธิ์จาก ส.ป.ก. ไม่สามารถขึ้นทะเบียนได้

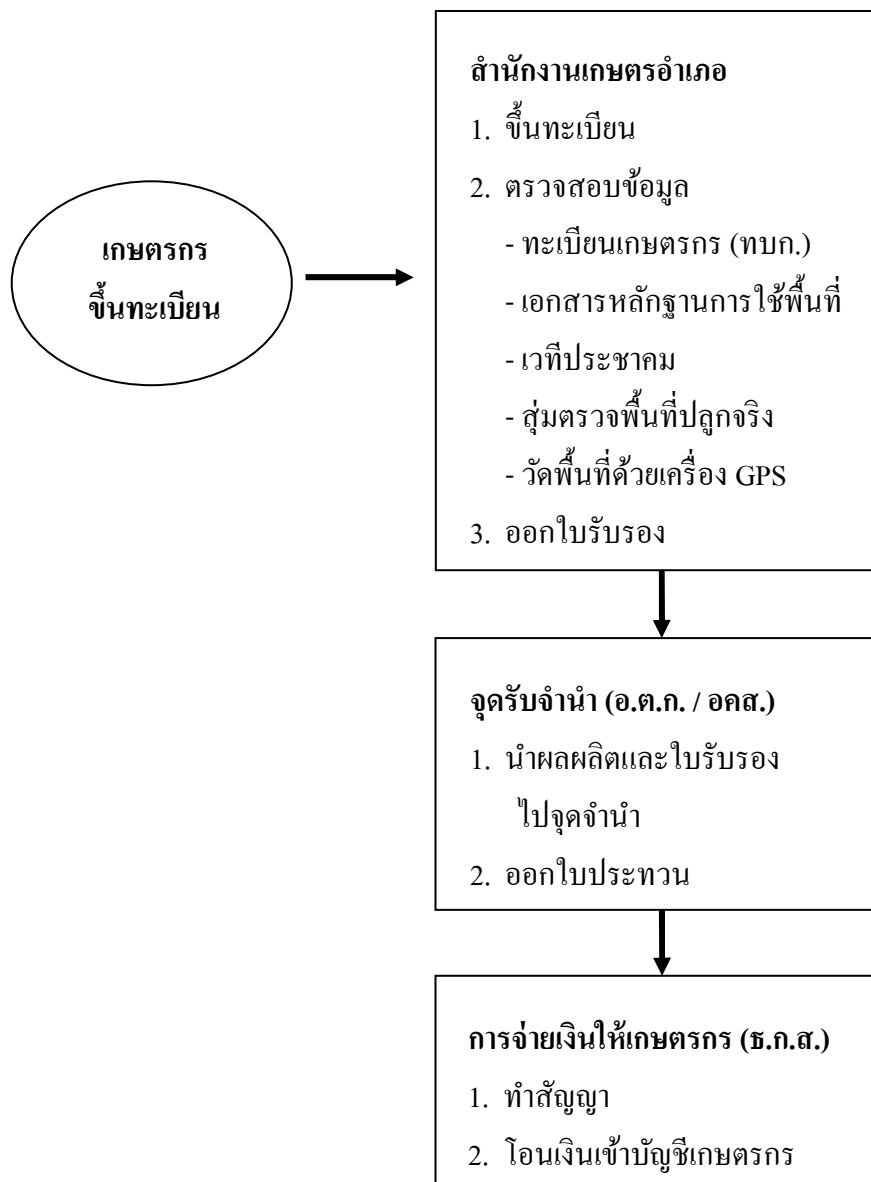
เอกสารประกอบการขึ้นทะเบียน มีดังนี้

1. สำเนาบัตรประชาชน
2. สำเนาทะเบียนบ้าน
3. สำเนาเอกสารสิทธิ์ในที่ดิน พร้อมต้นฉบับ
4. สำเนาสัญญาเช่า พร้อมต้นฉบับ
5. กรณีเช่าไม่มีสัญญา ให้ใช้หนังสือรับรองการเช่าจากกำนันหรือผู้ใหญ่บ้าน

6. หนังสืออนุญาตจากหน่วยงานให้เข้าทำประโยชน์ในพื้นที่ที่ทางราชการยังมีได้ออกเอกสารสิทธิ์ให้

ขั้นตอนการเข้าร่วมโครงการรับจำนำข้าว

แผนภาพที่ 3-1 ขั้นตอนการเข้าร่วมโครงการรับจำนำข้าว



ที่มา: ผู้วิจัย, 2558

สำหรับโครงการรับจำนำข้าวของรัฐบาล โครงการตั้งแต่ต้นไม่ได้มีการกำหนดโควตาว่า จำนวนต่อครอบครัวเป็นเท่าไร โดยให้เป็นการจำนำข้าวทุกเมล็ด แต่เมื่อการดำเนินงานผ่านไปมีผลขาดทุนจำนวนมากในระดับแสนล้านบาท รัฐบาลจึงได้มีการกำหนดโควตา ให้เกษตรกร แต่ละรายไม่เกิน 500,000 บาทต่อครัวเรือน และปรับราคาจำนำข้าวลงเหลือครัวเรือนละ 350,000 บาท ส่วนนาปรังต้นละ 13,000 บาท ครัวเรือนละ 300,000 บาทในปัจจุบันนี้

ผลการศึกษาจากการตอบแบบสอบถามของเกษตรกรผู้เข้าร่วมโครงการ

ข้อมูลของกลุ่มตัวอย่าง

จากการสำรวจกลุ่มตัวอย่าง จำนวน 40 คน แยกตามจังหวัด พบว่า (ตารางที่ 3-1) เป็นกลุ่มตัวอย่างจังหวัดสุพรรณบุรี จำนวน 28 คน ซึ่งมากที่สุด รองลงมาเป็นกลุ่มตัวอย่างจังหวัดปทุมธานี จำนวน 5 คน กลุ่มตัวอย่างจังหวัดนนทบุรี จำนวน 4 คน กลุ่มตัวอย่างจังหวัดพระนครศรีอยุธยา จำนวน 2 คน และสุดท้าย กลุ่มตัวอย่างจังหวัดนครสวรรค์ จำนวน 1 คน

ตารางที่ 3-1 แสดงจำนวนตัวอย่างจากการสำรวจแยกตามจังหวัด

จังหวัด	จำนวนตัวอย่าง (คน)
จังหวัดสุพรรณบุรี	28
จังหวัดปทุมธานี	5
จังหวัดนนทบุรี	4
จังหวัดพระนครศรีอยุธยา	2
จังหวัดนครสวรรค์	1

ที่มา: ผู้วิจัย, 2558

จากการสำรวจกลุ่มตัวอย่าง จำนวน 40 คน แยกตามขนาดพื้นที่ (ไร่) พบว่า (ตารางที่ 3-2) ขนาดพื้นที่ตัวอย่างไม่เกิน 20 ไร่ มีจำนวน 14 คน ซึ่งมากที่สุด รองลงมา ขนาดพื้นที่ตัวอย่าง 21-40 ไร่ มีจำนวน 23 คน ขนาดพื้นที่ตัวอย่าง 41-60 ไร่ มีจำนวน 2 คน และสุดท้ายขนาดพื้นที่ตัวอย่าง 60 ไร่ ขึ้นไป มีจำนวน 1 คน

ตารางที่ 3-2 แสดงจำนวนตัวอย่างจากการสำรวจแยกตามขนาดพื้นที่ตัวอย่าง (ไร่)

ขนาดพื้นที่ตัวอย่าง (ไร่)	จำนวนตัวอย่าง (คน)
ไม่เกิน 20	14
21 - 40	23
41 - 60	2
60 - ขึ้นไป	1

ที่มา: ผู้วิจัย, 2558

การศึกษาในครั้งนี้เป็นการวิจัยโดยมีวัตถุประสงค์เพื่อศึกษาเกี่ยวกับผลกระทบต่อเกษตรกรผู้เข้าร่วมโครงการรับจำนำข้าว โดยเก็บรวบรวมข้อมูลโดยใช้แบบสอบถามจากกลุ่มตัวอย่างเกษตรกรในพื้นที่จังหวัดนครสวรรค์ จังหวัดสุพรรณบุรี จังหวัดพระนครศรีอยุธยา จังหวัดปทุมธานี และจังหวัดนนทบุรี จำนวน 40 คน ซึ่งแบ่งผลการศึกษออกเป็น 5 ส่วน ดังนี้

1. ขั้นตอนการนำข้าวไปจำหน่ายของเกษตรกร
2. ต้นทุนการเพาะปลูกข้าว
3. แหล่งเงินทุนสำรอง
4. ผลกระทบต่อเกษตรกรในภาพรวม
5. ผลกระทบต่อกลุ่มเกษตรกรที่ไม่เข้าร่วมโครงการ

จากการศึกษาโดยการสอบถามข้อมูลกลุ่มเกษตรกรตัวอย่างผู้เข้าร่วมโครงการ จำนวน 40 ราย สรุปเป็นภาพรวม ได้ดังนี้

1. ขั้นตอนการนำข้าวไปจำหน่ายของเกษตรกร

จำแนกได้เป็น 4 ขั้นตอนหลัก มีดังนี้

1.1 เกษตรกรนำข้าวไปยังโรงสีที่เข้าร่วมโครงการ

- 1.1.1 ยื่นหนังสือรับรอง
- 1.1.2 โรงสีตรวจสภาพข้าว วัดความชื้น
- 1.1.3 ชั่งน้ำหนัก
- 1.1.4 ถ่ายรูปเกษตรกรเพื่อยืนยันการเป็นเจ้าของผลผลิตข้าว
- 1.1.5 โรงสีออกใบนำหนักข้าวให้แก่เกษตรกร

1.2 เกษตรกรไปรับใบประทวน

1.2.1 เจ้าหน้าที่ อ.ต.ก./ อ.ค.ส. ออกใบประทวนให้แก่เกษตรกร (1 วันถัดจากวันชั่งน้ำหนักข้าว)

1.3 เกษตรกรนำไปประทวนไปรับเงินที่ ธ.ก.ส.

1.3.1 ยื่นหนังสือรับรองเกษตรกร

1.3.2 สมุดบัญชีธนาคาร ธ.ก.ส.

1.3.3 ใบประทวน

1.3.4 บัตรประชาชน

1.4 ธ.ก.ส. ดำเนินการจ่ายเงินให้กับเกษตรกร

1.4.1 ธ.ก.ส. ตรวจสอบเอกสาร

1.4.2 ทำสัญญา

1.4.3 ธ.ก.ส. โอนเงินเข้าบัญชีธนาคารเกษตรกร ภายใน 3 วันทำการนับแต่วันที่ทำสัญญา

2. ต้นทุนการปลูกข้าวต่อพื้นที่การเพาะปลูก 1 ไร่

2.1 ค่าไถและเตรียมดิน	480	บาท
2.2 ค่าพันธุ์ข้าว	1,300	บาท
2.3 ค่าน้ำมันสูบน้ำเข้านา	600	บาท
2.4 ค่าจ้างหว่านข้าว	50	บาท
2.5 ค่ายาฆ่าแมลง	200	บาท
2.6 ค่ายากำจัดวัชพืช	200	บาท
2.7 ค่าจ้างจืดยา	50	บาท
2.8 ค่าปุ๋ย	1,000	บาท
2.9 ค่ารถเกี่ยวข้าว	600	บาท

สรุปรวมค่าใช้จ่ายที่เป็นต้นทุนการปลูกข้าวต่อพื้นที่ 1 ไร่ เท่ากับ 4,480 บาท และยังมีค่าใช้จ่ายเพิ่มเติมในกรณีเกษตรกรไม่มีที่นาเป็นของตนเอง เป็นค่าเช่า 20 ถึง/ไร่ และค่าขนส่งกรณีจะต้องนำข้าวไปขายยังโรงสีที่ไกลกว่าพื้นที่เก็บเกี่ยวเกินกว่า 10 กิโลเมตร ไร่ละ 30 บาท

ณ ช่วงเวลาที่ยังคงมีโครงการรับจำนำข้าว ราคาข้าวหลังหักค่าความชื้นจากสภาพข้าวขายได้ที่ราคาตันละ 14,200 บาท เกษตรกรมีรายได้หักค่าใช้จ่าย โดยประมาณ 9,720 บาท ถ้าหากเกษตรกรเช่าพื้นที่ทำนาจะเหลือรายได้โดยประมาณ 6,880 บาท

ณ ปัจจุบันซึ่งไม่มีโครงการรับจำนำข้าว ราคาข้าวตามราคาอยู่ที่ตันละ 6,500 - 6,700 (ที่ระดับความชื้น 25 - 30 %) เกษตรกรมีรายได้หักค่าใช้จ่าย โดยประมาณ 2,220 บาท ถ้าหากเกษตรกรเช่าพื้นที่ทำนาจะเหลือรายได้้น้อยมาก แสดงให้เห็นว่ารายได้หลังจากหักค่าใช้จ่ายไม่เพียงพอต่อการดำรงชีพของเกษตรกรซึ่งเกษตรกรมีรายจ่ายในปัจจุบัน อาทิ ค่าน้ำประปาหมู่บ้าน ค่าไฟฟ้า ค่าสินค้าอุปโภคบริโภคที่จำเป็นสำหรับชีวิตประจำวัน

3. แหล่งเงินทุนสำรอง

เนื่องจากมีเงื่อนไขการเข้าร่วมโครงการรับจำนำข้าว เกษตรกรจะต้องเป็นสมาชิกสหกรณ์การเกษตรประจำอำเภอ โครงการให้สมาชิกกู้ยืมเงินเพื่อไปลงทุนเพาะปลูก ในลักษณะสำคัญๆ ดังนี้

การกู้ยืมเงินจากสหกรณ์ มี 2 ลักษณะ ดังนี้

1. การกู้ยืมเงิน โดยการให้เกษตรกรจับกลุ่ม 3 คน และเซ็นค้ำประกันการกู้ยืมภายในกลุ่ม ในวงเงินกู้ 50,000 บาทต่อ 1 คน
2. การกู้ยืมเงิน โดยการใช้หลักทรัพย์ค้ำประกันเป็น โฉนดที่ดิน วงเงินกู้ 40,000 บาทต่อ 1 คน

การออมเงิน

การออมเงินของเกษตรกรจะอยู่ในรูปของหุ้นในสหกรณ์โดยสหกรณ์จะหักเงินค่าหุ้นจากเงินกู้ ณ ที่จ่ายเงินกู้แก่เกษตรกร ทำให้เกษตรกรมีเงินสะสมไว้เป็นเงินออมและเมื่อสิ้นปีเกษตรกรจะได้รับเงินปันผลเป็นเงินก้อนตามจำนวนหุ้นของเกษตรกรแต่ละราย

สวัสดิการของใช้อุปโภคบริโภค

สหกรณ์ออมทรัพย์ได้มีการจัดหาของใช้อุปโภคบริโภคเพื่อมาเป็นสวัสดิการให้แก่สมาชิกช่วยบรรเทาความเดือดร้อนปัญหาค่าครองชีพที่เพิ่มขึ้น โดยการให้สมาชิกสหกรณ์สามารถนำของใช้อุปโภคบริโภคไปใช้ล่วงหน้าแล้วจึงนำเงินมาชำระในภายหลัง

4. ผลกระทบต่อเกษตรกรในภาพรวม

4.1 ขั้นตอนการดำเนินงานการรับจำนำข้าว

มีการกำหนดขั้นตอนการดำเนินงานการรับจำนำข้าวไว้อย่างชัดเจน กรณีมีข้อมูลข่าวสาร และการเปลี่ยนแปลงหลักเกณฑ์โครงการรับจำนำข้าว ผู้ใหญ่บ้านแต่ละหมู่บ้านเป็นผู้ไปรับข้อมูลข่าวสารจากเกษตรอำเภอและนำมาแจ้งให้เกษตรกรทราบ ช่วยให้สามารถปฏิบัติตามหลักเกณฑ์การรับจำนำข้าวได้อย่างถูกต้อง ขั้นตอนการรับจำนำข้าวมีความรวดเร็ว เป็นไปตามกำหนดเวลา เกษตรกรได้รับเงินค่ารับจำนำข้าวรวดเร็ว

4.2 ปริมาณและคุณภาพของผลผลิต

กลุ่มเกษตรกรที่เข้าร่วมโครงการรับจำนำข้าวตามฤดูกาลผลิต ปีละ 2 ครั้ง นาปีและนาปรัง ปริมาณผลผลิตที่ได้ขึ้นอยู่กับสภาพพื้นที่ สภาพภูมิอากาศ ปริมาณของน้ำ ซึ่งมีความจำเป็นสำหรับการเพาะปลูก ในส่วนของคุณภาพข้าว เนื่องจากเกษตรกรมีการดูแล และบำรุง แปลงเพาะปลูกของตนเป็นอย่างดี เนื่องจาก คุณภาพผลผลิตที่ดีย่อมทำให้ข้าวขายได้ราคาที่สูงทำให้เกษตรกรมีรายได้จากการขายข้าวที่เพิ่มขึ้นด้วย

4.3 รายได้จากประกอบอาชีพเพิ่มขึ้น

จากการเพาะปลูกข้าวแต่ละฤดูกาลเกษตรกรมีต้นทุนเฉลี่ยไร่ละประมาณ 4,480 บาท ณ ช่วงเวลาที่มีการรับจำนำข้าว ราคาข้าวเปลือกหลังจากหักค่าความชื้นเกษตรกรขายได้ที่ราคา ต้นละ 14,200 บาท ส่วนราคาข้าวในตลาดนอกโครงการรับจำนำข้าวอยู่ที่ราคา ต้นละ 7,000 - 7,200 บาท เกษตรจะได้รับเงินส่วนต่างของราคา ต้นละ 7,000 บาท เป็นรายได้ที่เพิ่มขึ้นเมื่อเข้าร่วมโครงการรับจำนำข้าวตามนโยบายของรัฐบาล ซึ่งเมื่อหักต้นทุนการเพาะปลูกแล้ว เป็นรายได้ที่เกษตรกรสามารถเลี้ยงดูครอบครัวให้มีความเป็นอยู่ที่ดีขึ้นได้

5. ผลกระทบต่อกลุ่มเกษตรกรที่ไม่เข้าร่วมโครงการ

กลุ่มเกษตรกรที่ไม่เข้าร่วมโครงการเป็นกลุ่มเกษตรกรที่มีพื้นที่เพาะปลูกไม่มาก การเพาะปลูกเพื่อการบริโภคภายในครัวเรือนเท่านั้น ส่วนที่เหลือจากจึงนำไปขายให้กับพ่อค้าได้ราคาต้นละ 7,000 - 7,200 บาท เมื่อหักจากต้นทุนการเพาะปลูกประมาณไร่ละ 4,480 บาท จะทำให้เกษตรกรเหลือเงินสำหรับใช้จ่ายภายในครอบครัวประมาณ 2,720 บาทต่อพื้นที่เพาะปลูก 1 ไร่

ผลกระทบโดยรวมของโครงการรับจำนำที่มีต่อเกษตรกรกลุ่มนี้ มีดังนี้

1. เกษตรกรขายข้าวได้ในราคาที่สูงกว่าราคาตลาดปกติที่ไม่มีโครงการรับจำนำข้าว เนื่องจากการรับซื้อข้าวมาเก็บไว้ในคลังของรัฐบาลทำให้ปริมาณข้าวในท้องตลาดมีน้อยลง ส่งผลให้ราคาข้าวสูงขึ้น กรณีมีปริมาณข้าวที่เหลือจากการบริโภคภายในครัวเรือน
2. เกษตรกรจะต้องจ่ายเงินซื้อเมล็ดพันธุ์เพื่อใช้ในการเพาะปลูกในฤดูกาลถัดไปเพิ่มมากขึ้นเนื่องจากราคาข้าวในตลาดแพงขึ้น กรณีผลผลิตที่ได้มีปริมาณที่น้อยไม่เพียงพอหรือพันธุ์ข้าวมีคุณภาพไม่เหมาะสมสำหรับการเพาะปลูก

โดยภาพรวมโครงการรับจำนำข้าวมีผลกระทบต่อเกษตรกรกลุ่มนี้เพียงบางส่วนเท่านั้น เนื่องจากเกษตรกรกลุ่มนี้เพาะปลูกข้าวเพื่อบริโภคภายในครัวเรือน ส่วนที่เหลือจึงนำไปขายเพื่อนำมาเป็นค่าใช้จ่ายสำหรับครอบครัว และเกษตรกรมีการปลูกพืชผักสวนครัวเพื่อบริโภคภายในครัวเรือน เป็นการลดค่าใช้จ่ายการดำรงชีพอีกทางหนึ่ง

ในส่วนของค่าใช้จ่ายค่าเมล็ดพันธุ์ที่แพงขึ้น ซึ่งส่วนใหญ่เมล็ดพันธุ์ที่เกษตรกรใช้จะเป็นเมล็ดพันธุ์ที่เก็บไว้จากผลผลิตที่ได้จากฤดูกาลที่ผ่านมา มีส่วนน้อยมากที่จะต้องซื้อเมล็ดพันธุ์เพื่อการเพาะปลูกข้าว ดังนั้น จึงมีผลกระทบต่อเกษตรกรกลุ่มนี้เพียงเล็กน้อย

สรุป

1. ผลดีผลเสียของนโยบายรับจำนำข้าว

1.1 ผลดีของนโยบายรับจำนำข้าวสามารถเพิ่มรายได้ให้เกษตรกร คือ เกษตรกรที่เข้าโครงการจำนำข้าวได้รับประโยชน์จากส่วนต่างระหว่างราคาจำนำกับราคาตลาด และเกษตรกรที่อยู่นอกโครงการแต่มีผลผลิตข้าวส่วนเกินขายในตลาดสามารถขายข้าวได้ในราคาสูงขึ้นเพราะนโยบายซื้อข้าวเปลือกทุกเม็ดมาเก็บได้ในโกดังกลางของรัฐ ย่อมทำให้ราคาข้าวในตลาดสูงขึ้น

1.2 ผลเสียของนโยบายรับจำนำข้าว จะส่งผลในภาพรวมการดำเนินงานของรัฐบาล ดังนี้

1.2.1 สร้างภาระด้านงบประมาณสูงมาก เนื่องจากการตั้งราคารับจำนำข้าวไว้ค่อนข้างสูง ทำให้มีแนวโน้มประสบปัญหาขาดทุนมีสูงมาก รัฐบาลยังมีต้นทุนในการจ้างโรงสีสีข้าว จัดเก็บข้าว และขนส่งข้าว รวมทั้งยังมีต้นทุนในการตรวจสอบคุณภาพ การจัดหาตลาดเพื่อระบายข้าว รวมทั้งยังมีความเสียหายจากการเสื่อมคุณภาพของข้าวที่จัดเก็บไว้นาน

1.2.2 นโยบายจำนำข้าวอาจทำลายความเข้มแข็งของเครือข่ายทางสังคม โดยทำให้เกษตรกรเปลี่ยนจากการพึ่งพากันและกันเป็นการหันไปพึ่งรัฐ องค์กรทางสังคมของเกษตรกร (เช่น สหกรณ์ วิสาหกิจชุมชน) ที่ทำกิจการเกี่ยวกับการสีข้าว โกดังเก็บข้าว รวบรวมผลผลิต หรือจำหน่ายผลิตภัณฑ์ข้าว จะถูกลดบทบาทลงหรือมีเกษตรกรมาใช้บริการลดลง

1.2.3 นโยบายนี้จะทำลายความสามารถในการแข่งขันของอุตสาหกรรมข้าวไทย ทำให้อุตสาหกรรมข้าวในประเทศอ่อนแอลง เพราะรัฐบาลกลายเป็นผู้ค้าข้าวรายเดียว ขณะที่ผู้ส่งออกข้าวหรือผลิตข้าวต้องประมูลเพื่อซื้อข้าวจากรัฐ ซึ่งทำให้ผู้ผลิตแต่ละรายมีความเสี่ยงว่าจะสามารถซื้อข้าวจากรัฐเพื่อส่งมอบให้ลูกค้าในราคา ปริมาณ และคุณภาพที่ลูกค้าต้องการได้หรือไม่

2. ผลกระทบต่อกลุ่มเกษตรกรผู้เข้าร่วมโครงการ

2.1 ขั้นตอนการดำเนินการรับจำนำข้าว

มีการกำหนดขั้นตอนการดำเนินการรับจำนำข้าวไว้อย่างชัดเจน กรณีมีข้อมูลข่าวสารและการเปลี่ยนแปลงหลักเกณฑ์โครงการรับจำนำข้าว ผู้ใหญ่บ้านแต่ละหมู่บ้านเป็นผู้ไปรับข้อมูลข่าวสารจากเกษตรอำเภอและนำมาแจ้งให้เกษตรกรทราบ ช่วยให้สามารถปฏิบัติตาม

หลักเกณฑ์การรับจำนำข้าวได้อย่างถูกต้อง ขั้นตอนการรับจำนำข้าวมีความรวดเร็ว เป็นไปตามกำหนดเวลา เกษตรกรได้รับเงินค่ารับจำนำข้าวรวดเร็ว

2.2 ปริมาณและคุณภาพของผลผลิต

กลุ่มเกษตรกรที่เข้าร่วมโครงการรับจำนำข้าวตามฤดูกาลผลิต ปีละ 2 ครั้ง นาปีและนาปรัง ปริมาณผลผลิตที่ได้ขึ้นอยู่กับสภาพพื้นที่ สภาพภูมิอากาศ ปริมาณของน้ำ ซึ่งมีความจำเป็นสำหรับการเพาะปลูก ในส่วนของคุณภาพข้าว เนื่องจากเกษตรกรมีการดูแล และบำรุง แปลงเพาะปลูกของตนเป็นอย่างดี เนื่องจาก คุณภาพผลผลิตที่ดีย่อมทำให้ข้าวขายได้ราคาที่สูงทำให้เกษตรกรมีรายได้จากการขายข้าวที่เพิ่มขึ้นด้วย

2.3 รายได้จากการประกอบอาชีพเพิ่มขึ้น

จากการเพาะปลูกข้าวแต่ละฤดูกาล ณ ช่วงเวลาที่มีการรับจำนำข้าว เกษตรกรจะได้รับเงินส่วนต่างของราคาเป็นรายได้ที่เพิ่มขึ้นเมื่อเข้าร่วม โครงการรับจำนำข้าวตามนโยบายของรัฐบาล ซึ่งเมื่อหักต้นทุนการเพาะปลูกแล้ว เป็นรายได้ที่เกษตรกรสามารถเลี้ยงดูครอบครัวให้มีความเป็นอยู่ที่ดีขึ้นได้

3. ผลกระทบต่อกลุ่มเกษตรกรที่ไม่เข้าร่วมโครงการ

โดยภาพรวมโครงการรับจำนำข้าวมีผลกระทบต่อเกษตรกรกลุ่มนี้เพียงบางส่วนเท่านั้น เนื่องจากเกษตรกรกลุ่มนี้เพาะปลูกข้าวเพื่อบริโภคภายในครัวเรือน ส่วนที่เหลือจึงนำไปขายเพื่อนำมาเป็นค่าใช้จ่ายสำหรับครอบครัว และเกษตรกรมีการปลูกพืชผักสวนครัวเพื่อบริโภคภายในครัวเรือน เป็นการลดค่าใช้จ่ายการดำรงชีพอีกทางหนึ่ง ในส่วนของค่าใช้จ่ายค่าเมล็ดพันธุ์ที่แพงขึ้น ซึ่งส่วนใหญ่เมล็ดพันธุ์ที่เกษตรกรใช้จะเป็นเมล็ดพันธุ์ที่เก็บไว้จากผลผลิตที่ได้จากฤดูกาลที่ผ่านมา มีส่วนน้อยมากที่จะต้องซื้อเมล็ดพันธุ์เพื่อการเพาะปลูกข้าว ดังนั้น จึงมีผลกระทบต่อเกษตรกรกลุ่มนี้เพียงเล็กน้อย

บทที่ 4

แนวทางการแก้ปัญหาให้กับเกษตรกร

นโยบายโครงการรับจำนำข้าวเป็นทางเลือกหนึ่งให้เกษตรกรที่ต้องการได้ราคาข้าวที่สูงกว่าตลาด ซึ่งสามารถสร้างผลตอบแทนที่คุ้มค่าให้เกษตรกรได้มากกว่าการขายข้าวโดยทั่วไป การดำเนินนโยบายดังกล่าวมีผลกระทบเป็นวงกว้างทั้งในประเทศและต่างประเทศ เนื่องจากกลุ่มผู้เข้าร่วมโครงการเป็นเกษตรกร ซึ่งเป็นกลุ่มอาชีพที่มีขนาดใหญ่เมื่อเทียบกับประชากรทั้งหมด ดังนั้นเมื่อเกิดปัญหาจากการดำเนินงาน ย่อมทำให้เกิดความเสียหายต่อทุกภาคส่วน ซึ่งจะต้องหาแนวทางการแก้ไขปัญหา โดยในตอนนี้ผู้วิจัยได้แยกประเภทในการแก้ปัญหา ออกเป็น 3 ส่วน ได้แก่

1. ด้านเศรษฐกิจ
2. ด้านสังคม
3. ด้านการเมือง

โดยแต่ละส่วนจะมีความเชื่อมโยงที่ไม่สามารถแยกออกจากกันได้ ทั้งด้านเศรษฐกิจ สังคม และการเมือง ต่างมีความสำคัญอย่างยิ่งต่อประเทศ เนื่องจากทุกภาคส่วนเป็นหน่วยทางสังคมที่มีขนาดใหญ่ ซึ่งหากหน่วยหนึ่งหน่วยใดได้รับผลกระทบทั้งทางบวกหรือทางลบก็จะทำให้เกิดทุกๆหน่วยต้องได้รับผลกระทบเช่นกัน

แนวทางการแก้ปัญหาด้านเศรษฐกิจ

โครงการรับจำนำข้าวเป็นโครงการที่มีทั้งผู้เห็นด้วยและไม่เห็นด้วย ในฝั่งของผู้ไม่เห็นด้วยส่วนใหญ่แล้วเป็นนักวิชาการ และการในส่วนของผู้เห็นด้วย แน่นนอนว่าย่อมเป็นรัฐบาลผู้ออกนโยบายเองอีกทั้งเกษตรกรที่ได้รับผลประโยชน์ จากการอุดหนุนตลาดนี้

โครงการรับจำนำข้าวถือเป็นนโยบายการแทรกแซงตลาดที่ทำโดยรัฐบาล ซึ่งมีวัตถุประสงค์ในการช่วยเหลือเกษตรกรเพื่อให้มีชีวิตความเป็นอยู่ที่ดีขึ้นและเป็นทางเลือกสำหรับเกษตรกรผู้เพาะปลูกข้าว จากการที่ราคาพืชผลทางการเกษตรสูงขึ้นนั้น ส่งผลให้มีรายได้ที่สามารถ

สร้างความเป็นอยู่ที่ดีขึ้นให้แก่เกษตรกรและครอบครัวได้มากขึ้น อีกด้านหนึ่งนโยบายการรับจำนำข้าวก็มีข้อเสียอยู่หลายประการ โดยมีแนวทางการแก้ไขปัญหา ดังนี้

1. ในทางทฤษฎีเศรษฐศาสตร์ นโยบายโครงการรับจำนำข้าวถือเป็นการแทรกแซงตลาดในระบบเศรษฐกิจชนิดหนึ่ง โดยรัฐบาลใช้การกำหนดราคารับซื้อข้าวที่สูงเกินกว่าราคาตลาดทั่วไป ซึ่งเป็นการสร้างแรงจูงใจให้เกษตรกรที่ได้ราคาขายสูงกว่าราคาตลาด การที่ข้าวมีปริมาณสูงกว่าความต้องการที่แท้จริงของตลาด ก่อให้เกิด ภาวะสินค้าล้นตลาด การแทรกแซงตลาดในลักษณะนี้จะทำให้ข้าวออกจากจุดดุลยภาพของตลาด ซึ่งตามธรรมชาติแล้ว ควรปล่อยให้อุปสงค์และอุปทานทำงานกันไปตามหลักมือที่มองไม่เห็น (Invisible Hand) เพื่อให้เกิดความสมดุลระหว่างอุปสงค์และอุปทาน การให้สภาวะทางเศรษฐกิจเป็นไปกลไกนั้นจะช่วยให้ระบบเศรษฐกิจสามารถปรับตัวได้ด้วยตัวของมันเอง ในที่นี้หมายถึง เมื่อข้าวมีปริมาณอยู่ในตลาดน้อยจะทำให้เกิดความ ต้องการมาก ส่งผลให้ราคาปรับตัวสูง ทางตรงกันข้ามหากข้าวมีปริมาณอยู่ในตลาดมากจะทำให้เกิดความ ต้องการน้อย ส่งผลให้ราคาปรับตัวต่ำลง หากตลาดเกิดความล้มเหลวรัฐบาลสามารถเข้าแก้ไข ด้วยการเก็บภาษี หรือการอุดหนุนในด้านต่างๆ แต่เมื่อตลาดไม่ได้เกิดความล้มเหลว และมีความ สมบูรณ์อยู่แล้วนั้น การแทรกแซงตลาดด้วยการอุดหนุนหรือใช้มาตรการทางภาษีจะส่งผลให้เกิด ความล้มเหลวทางตลาดในที่สุด ดังนั้นรัฐบาลจึงควรให้ความสำคัญกับสภาวะของตลาดข้าว เนื่องจากมีส่วนสำคัญต่อระบบเศรษฐกิจโดยรวม ส่งเสริมกลไกการตลาด และไม่นำสินค้าข้าวไป เป็นสินค้าการเมือง ในระยะยาว รัฐบาลควรมีนโยบายส่งเสริมการแข่งขันเสรีอย่างแท้จริงโดย รัฐบาลมีหน้าที่รักษาระเบียบผ่านคณะกรรมการ นโยบายบริหารข้าว (นบข.) ในขณะเดียวกัน รัฐบาลควรให้โอกาสเกษตรกรมีส่วนร่วมกำหนดนโยบายและอนาคตของของข้าว เพื่อมุ่งเน้นสร้าง ความเข้มแข็งของเกษตรกรและผู้ประกอบการทุกชั้นตอนของขั้นตอนการทำเกษตร นอกจากนั้น ควรปรับปรุงตลาดสินค้าเกษตรล่วงหน้าแห่งประเทศไทย ให้สามารถเป็นตลาดที่สะท้อนราคา สินค้าเกษตรได้จริง โดยการส่งเสริมให้ตลาดเติบโตจากการมีผู้ลงทุนมากขึ้น โดยอาจจะนำตลาด สินค้าล่วงหน้า ออกจากการดูแลของกระทรวงพาณิชย์ ไปไว้ใน การดูแลของตลาดหลักทรัพย์ แห่ง ประเทศไทย ซึ่งมีศักยภาพและความเชี่ยวชาญในการส่งเสริมตลาดเฉพาะทางประเภทต่างๆ ส่วน มาตรการระยะสั้น ต้องมีการแก้ไขระเบียบที่เป็นอุปสรรคในระบบการตลาดข้าว

2. นโยบายโครงการรับจำนำข้าว เป็นการช่วยเหลือเกษตรกรโดยตรง เนื่องจากเกษตรกรในประเทศไทยมีจำนวนมาก โดยมีเกษตรกรผู้มีฐานะร่ำรวยซึ่งมีปริมาณข้าวในตลาดข้าวกว่าครึ่งหนึ่ง เกษตรกรนั้นมีความสำคัญอย่างยิ่งต่อระบบเศรษฐกิจไทยอย่างมาก อย่างไรก็ตาม เกษตรกรที่มีฐานะยากจนยังคงมีอยู่เป็นจำนวนมาก ดังนั้นรัฐบาลจึงควรช่วยเหลือเกษตรกรที่มีคุณภาพชีวิตตกต่ำให้มีความเป็นอยู่ที่ดีขึ้น โดยต้องมีการออกนโยบายเพื่อช่วยเหลือเกษตรกรให้ได้รับประโยชน์จากการช่วยเหลืออย่างเร่งด่วนและครอบคลุมในทุกพื้นที่

3. การดำเนินงานของโครงการรับจำนำข้าวนั้นเป็นการกระตุ้นเศรษฐกิจและตลาดอีกทางหนึ่ง ส่งผลให้เกษตรกรมีการทำเกษตรอย่างต่อเนื่อง โดยการทำนาเป็นสิ่งที่คู่กับสังคมไทยมานาน ถึงแม้ว่าประเทศที่พัฒนาแล้วจะทำอุตสาหกรรมมากกว่าเมื่อเทียบกับเกษตรกรรม แต่ประเทศเกษตรกรรมก็สามารถหล่อเลี้ยงและสามารถสร้างรายได้ให้ชาติเป็นจำนวนมาก เนื่องจากสินค้าเกษตรเป็นสินค้าที่มีความสำคัญต่อชีวิตมนุษย์ เนื่องจากจำเป็นต้องบริโภคอยู่ตลอดเวลาเพื่อดำรงชีวิต เพราะเราบริโภคอุตสาหกรรมเป็นอาหารไม่ได้ ดังนั้นรัฐบาลควรสนับสนุนและให้ความสำคัญกับสินค้าเกษตรอย่างจริงจังและมากยิ่งขึ้น เพื่อสร้างให้เป็นประเทศเกษตรกรรมอย่างครบวงจรและสมบูรณ์แบบ จะเห็นได้ว่าปัจจุบันการเกษตรเป็นสิ่งที่ทุกประเทศให้ความสนใจและความสำคัญกับเกษตรกรรมเป็นอย่างยิ่ง โดยเฉพาะเศรษฐกิจการเกษตรจะเห็นได้ว่าการพัฒนาไปอย่างยิ่ง เช่น มีตลาดการซื้อขายสินค้าเกษตรล่วงหน้า เป็นต้น

4. ปัญหาของประเทศกำลังพัฒนาที่เกี่ยวข้องกับการค้าระหว่างประเทศส่วนมาก จะเกี่ยวข้องกับเรื่องการค้าสินค้าเกษตรไม่แน่นอนอันเนื่องมาจากการมีอุปสงค์และอุปทานที่ยืดหยุ่นต่อราคาต่ำ เมื่อเกิดการเปลี่ยนแปลงในภาวะตลาดแล้ว ราคาย่อมเปลี่ยนแปลงมาก เมื่อราคาเปลี่ยนแปลงมากย่อมหมายถึงความไม่แน่นอนในสินค้าชนิดนั้นๆ และนำไปสู่รายได้ที่ไม่แน่นอน ซึ่งข้าวมีลักษณะนี้เช่นกัน การที่ราคาสินค้าเกษตรส่งออกมีราคาสูงขึ้นเมื่อเทียบกับราคาสินค้านำเข้าที่ผู้บริโภคภายในประเทศจะต้องแบกรับเอาไว้ นอกจากนั้นปัญหาที่สำคัญของประเทศกำลังพัฒนาอีกประการหนึ่งคือการเข้าถึงตลาดประเทศพัฒนาแล้วนั้นทำได้ยาก อันเนื่องมาจากการกีดกันทางการค้าที่ปัจจุบันมีรูปแบบค่อนข้างมาก สิ่งนี้ทำให้มีผลต่อระบบเศรษฐกิจอย่างมาก ทำให้ต้องมีแนวทางกำหนดเกณฑ์สินค้าส่งออกอย่างเป็นระบบ เพื่อสร้างความเชื่อมั่นให้เกษตรกรในการที่มี

ตลาดไว้อรองรับ สร้างความเชื่อมั่นให้ผู้ผลิตที่สามารถขายสินค้าได้ ผู้บริโภคมั่นใจได้ว่ามีสินค้าให้บริโภคกันแน่นอน ภายใต้ระดับราคาหรือช่วงราคา ที่กำหนดไว้นั้นเอง

หากนโยบายรับจำนำข้าวยังคงขาดทุนปีละประมาณ 1 - 2 แสนล้านบาท ปัจจุบันรัฐบาลมีหนี้สินไม่เกินร้อยละ 50 ของจีดีพี ถ้าไทยมีจีดีพี 1.2 ล้านบาท หนี้ 1 ล้านล้านบาทก็ยังไม่ถึงร้อยเปอร์เซ็นต์ของจีดีพีแต่อาจจะเท่ากับ 70 - 80 เปอร์เซ็นต์ของจีดีพี ดังนั้นประเทศไทยยังไม่ล้มละลายในเชิงเศรษฐกิจ แต่อยู่ในความเสี่ยงใกล้ล้มละลาย เนื่องจากประเทศที่ล้มละลายมีหนี้มากกว่า 100 เปอร์เซ็นต์ของจีดีพี

ปัญหาคือ หากใช้นโยบายการรับจำนำข้าวนี้ไปอีก 4 - 5 ปี จะทำให้เกิดสถานการณ์ที่รัฐบาลไทยไม่สามารถจะกู้ยืมก้อนนี้ได้อีกต่อไป เนื่องจากว่าปริมาณการขาดดุลทางการคลังมาถึงจุดที่ทำให้ภาระหนี้เกินปกติ ดังนั้นรัฐบาลจึงต้องหยุดดำเนินการ เมื่อถึงเวลานั้น ผู้ที่ได้รับผลกระทบหนักที่สุดคือเกษตรกร เนื่องจากต้นทุนจะเพิ่มขึ้นจากการที่เกษตรกรหันมาใช้จ่ายในการดำเนินการเกษตรต่างๆ ตลาดข้าวก็จะไม่อยู่ในภาวะปกติ เนื่องจากจะมีเพียงแต่รัฐบาลเป็นผู้ค้ำรายเดียว ดังนั้นหากยังคงดำเนินการตามนโยบายดังกล่าว รัฐบาลควรมีการกำหนดแนวทางการรับจำนำอย่างมีระบบและตรวจสอบได้ทุกขั้นตอนเพื่อสร้างความเชื่อมั่นให้แก่เกษตรกร ซึ่งจะส่งผลให้เกิดความเชื่อมั่นในระดับประเทศตามมา การส่งออกจะสามารถเป็นไปได้ดีและมาความเชื่อมั่นในตลาดโลก เกษตรกรจะสามารถเพาะปลูกข้าวได้อย่างเป็นช่วงเวลาที่เหมาะสมและถูกกำหนดไว้ ส่งผลให้คุณภาพ ราคา ตลาดเป็นไปอย่างมีระบบตามวงจรเศรษฐกิจและรัฐบาลควรมีมาตรการด้านต่างๆ ไปสู่ผู้ที่มีความเกี่ยวข้องทั้งระบบตั้งแต่เกษตรกร โรงสี พ่อค้า ผู้ส่งออก เพื่อสามารถควบคุมการดำเนินงานต่างๆ ให้เป็นไปตามเกณฑ์ที่ได้กำหนดไว้ อันจะส่งผลให้เกิดประสิทธิภาพต่อระบบเศรษฐกิจ

แนวทางการแก้ปัญหาด้านสังคม

ข้าวเป็นพืชเศรษฐกิจสำคัญในด้านอาหารหลักที่สำคัญของคนในชาติ อีกทั้งการปลูกข้าวเป็นทั้งวิถีชีวิตและอาชีพที่สำคัญของคนในชนบท ซึ่งการพัฒนาคุณภาพเกษตรกรไทยนั้นยังไม่สามารถช่วยให้เกษตรกรหลุดพ้นจากคุณภาพชีวิตที่ตกต่ำ จากปัญหาดังกล่าว จึงควรมีหลักการสำคัญใน การสร้างความอยู่ดีกินดีของชาวนาไทยให้สอดคล้องกับหลักปรัชญาของเศรษฐกิจ

พอเพียง โดยมีเป้าหมายสูงสุดในการยกระดับคุณภาพชีวิตของชาวนาไทยในอนาคต อีกทั้งยังเป็นการสร้างความมั่นคงทางอาหารและเป็นฐานเศรษฐกิจที่สำคัญของประเทศอย่างต่อเนื่องและยั่งยืน

ในช่วงเวลาที่ผ่านมาพบว่าสัดส่วนคนจนและช่องว่างของความยากจนของครัวเรือนเกษตรกรได้ลดลงมามาก เนื่องจากกิจกรรมการผลิตของครัวเรือนที่เคยพึ่งพากับการเกษตร โดยเฉพาะการผลิตข้าวเป็นส่วนสำคัญนั้นได้กระจายไปสู่การพึ่งพิงกับกิจกรรมนอกการเกษตรมากขึ้น ทั้งนี้เพราะภาคชนบทไทยได้มีการเปลี่ยนแปลงเชิงโครงสร้างของเศรษฐกิจของชนบทไปมาก และมีการเคลื่อนย้ายแรงงานส่วนหนึ่งออกจากอาชีพการเกษตรเพราะเป็นอาชีพที่สร้างรายได้น้อย แม้รายได้ของครัวเรือนชาวนาจะปรับตัวดีขึ้นในช่วงเวลาที่ผ่านมาทำให้ดัชนีความยากจนของครัวเรือนชาวนาลดลงก็ตาม แต่ความเหลื่อมล้ำระหว่างภาคการเกษตรกับนอกภาคการเกษตรยังเป็นประเด็นที่มีการกล่าวถึงอย่างกว้างขวาง

ปัจจุบันได้เกิดเสียงสะท้อนเพิ่มมากขึ้นจากเกษตรกรว่าลูกหลานรุ่นต่อไปไม่ต้องการทำนาเนื่องจากเห็นว่าไม่สามารถสร้างรายได้ที่เพียงพอต่อครอบครัว อีกทั้งยังก่อให้เกิดหนี้สินตามมา ทำให้เกิดความคิดที่จะเลิกทำนาในอนาคต เกษตรกรจำนวนมากยังไม่สามารถตามโลกได้ทันทำให้เกิดปัญหา เกิดความเสียเปรียบ ถูกกดขี่ข่มเหง เนื่องจากไม่รู้เท่าทัน ดังนั้นเกษตรกรจะอยู่รอดได้ในสังคมวันนี้ต้องปรับตัว ให้ทันต่อการเปลี่ยนแปลง มีความรู้และมีเครือข่าย

เทคโนโลยีสมัยใหม่สามารถช่วยเกษตรกรได้ในหลายทาง ไม่ว่าจะเป็นการแปรรูปสินค้าเกษตร ซึ่งเป็นการสร้างมูลค่าเพิ่ม และเป็นการสร้างสินค้าในระดับพรีเมียมสำหรับตลาดชั้นสูง ทำให้เป็นโอกาสในการเข้าไปแข่งขันกับตลาดนานาชาติ ซึ่งผลิตภัณฑ์เกษตรในปัจจุบันมีอยู่มากมายทั่วโลก หากเกษตรกรสามารถมีกระบวนการผลิต การแปรรูป การตลาด ไปจนถึงการบริโภค ก็จะทำให้เกิดการเปลี่ยนแปลงในแวดวงเกษตรอย่างยิ่ง นอกจากนั้น เกษตรกรควรสร้างเครือข่าย และมีตัวแทนเพื่อมีส่วนร่วมในการกำหนดนโยบายหรือวางแผนด้านการเกษตรกับหน่วยงาน เพื่อสร้างอำนาจในการต่อรองทางด้านตลาดในประเทศ และระหว่างประเทศ การต่อรองเพื่อให้เกิดการค้าขายที่เป็นธรรมต่อเกษตรกรผู้เพาะปลูกมากที่สุด จริงๆ แล้วเกษตรกรไทยส่วนใหญ่แล้วเป็นเกษตรกรรายย่อยแทบทั้งสิ้น ซึ่งต่างคนต่างทำ ต่างคนต่างผลิต ต่างคนต่างเอาไปขายให้พ่อค้า เอาไปจำหน่ายกับรัฐบาล แม้มีสหกรณ์การเกษตรและอีกหลายสหกรณ์ที่เกี่ยวกับเกษตรกรก็ไม่ได้มีพลัง ไม่ได้เป็นตัวเชื่อมเครือข่ายชาวนา ทำได้แต่เพียงบริหารจัดการการผลิต ผลผลิตบ้างเท่านั้น ไม่ได้มีพลังต่อรองทางการเมือง ทางเศรษฐกิจ ไม่ได้หาทางช่วยเหลือด้านความรู้ การวิจัย เงินทุน

อนาคตเกษตรกรไทย ขึ้นอยู่กับนโยบายแนวทางพัฒนาและการบริหารจัดการการผลิตและการตลาดข้าวอย่างมีประสิทธิภาพตามยุทธศาสตร์การพัฒนาแบบครบวงจร ซึ่งการกำหนดนโยบาย ยุทธศาสตร์และมาตรการในการพัฒนาและแก้ไขปัญหาการเกษตรของรัฐบาลในอนาคตจะต้องยกเลิกแนวคิดและทิศทางที่จะให้ภาคเกษตรเป็นภาคการผลิตเพื่อสนับสนุนผู้บริโภคและสาขาอาชีพอื่นๆ ซึ่งเป้าหมายสูงสุดของนโยบายในอนาคต คือ ยกระดับชีวิตเกษตรกรที่ดีขึ้นโดยมีแนวทาง ดังนี้

1. การส่งเสริมและสร้างความเข้าใจในการเพาะปลูกข้าวตามฤดูกาลผลิตเพื่อให้ข้าวมีคุณภาพที่ดี ซึ่งจะทำให้ข้าวเป็นที่นิยมและเป็นที่ต้องการของตลาด

2. หน่วยงานทางการศึกษาคควรสนับสนุนงานวิจัยและพัฒนา (R&D) เพื่อพัฒนาพันธุ์ข้าวที่ให้ผลผลิตสูง คุณภาพดีและต้านทานโรคแมลงศัตรูพืช ตลอดจนผลิตและกระจายพันธุ์ข้าวดีสู่เกษตรกรอย่างเพียงพอและทั่วถึงยังมีข้อเสนอแนะจากเกษตรกรอีก โดยส่งเสริมการเกษตรอินทรีย์อย่างเข้มแข็งในทุกพื้นที่ ยกเลิกการนำเข้าปุ๋ยเคมี ยาฆ่าแมลง สารเคมีทุกชนิด

3. การพัฒนาเกษตรกรและสวัสดิการของเกษตรกร โดยการถ่ายทอดเทคโนโลยีในการผลิตข้าวอย่างมีประสิทธิภาพ ตั้งแต่การเตรียมดินจนถึงการเก็บเกี่ยว รวมทั้งการสร้างและพัฒนาเกษตรกรรุ่นใหม่ โดยการให้การศึกษาอย่างครบวงจร ผลักดันให้เกษตรกรได้เข้าถึงองค์ความรู้และข่าวสารทั้งในด้านการผลิตและด้านการตลาด เพื่อสร้างทักษะในการบริหารจัดการการผลิตและการตลาดข้าวอย่างเป็นระบบ อีกทั้งมีการจัดสวัสดิการให้กับเกษตรกรด้วยการสนับสนุนที่ดินทำนา การให้สินเชื่ออัตราดอกเบี้ยต่ำ การจัดตั้งกองทุนสวัสดิการเกษตรกร การให้หลักประกันแก่เกษตรกรในด้านการรักษาพยาบาล การศึกษาของบุตรหลาน รวมทั้งการให้เงินอุดหนุนเลี้ยงชีพในวัยชรา เป็นต้น

4. การบูรณาการร่วมกันระหว่างหน่วยงานที่เกี่ยวข้องทั้งในระดับนโยบายและระดับปฏิบัติการ โดยให้เกษตรกรมีส่วนร่วมในการวางแผนทางเพื่อให้เกิดประสิทธิภาพ และสร้างเครือข่ายร่วมกัน

5. การพัฒนาข้าวตามหลักปรัชญาเศรษฐกิจพอเพียง โดยการยึดเกษตรกรและชุมชนเป็นศูนย์กลาง ใช้แนวปรัชญาเศรษฐกิจพอเพียง เพื่อเป็นกลไกการผลิตและการค้าข้าวภายในชุมชน อีกทั้งให้ความสำคัญกับการปรับเปลี่ยนไปสู่การผลิตข้าวคุณภาพและเพิ่มคุณค่าหรือสร้างความจำเพาะในตัวของสินค้า (Niche Product) เช่น การปลูกข้าวพันธุ์พิเศษ หรือ ข้าวอินทรีย์ปลอดสารพิษ

6. เกษตรสมัยใหม่ (Modern Farming) เพื่อเพิ่มผลผลิตและลดต้นทุน เป็นสิ่งสำคัญสำหรับที่ทุกภาคส่วนที่เกี่ยวข้องควรให้ความสำคัญ ต้นทุนการผลิตข้าวของประเทศไทยนั้นสูงกว่า

ประเทศเพื่อนบ้าน ส่งผลให้เกิดปัญหาทางด้านเศรษฐกิจ ทำให้การผลิตข้าวของประเทศไทยไม่สามารถแข่งขันในตลาดการค้าได้ การเร่งยกระดับความสามารถในการแข่งขันของข้าวไทยจึงควรต้องพิจารณาทั้งการเร่งพัฒนาด้านคุณค่าและคุณภาพ และด้านการลดต้นทุนการผลิตให้เกิดขึ้นไปพร้อมๆกัน ซึ่งหากใช้วิธี การรวมกลุ่มเกษตรกรเพื่อใช้เป็นพื้นที่เพาะปลูกขนาดใหญ่ (การรวมแปลง) จะสามารถทำให้มีใช้เครื่องจักรการเกษตรได้สะดวก ทำให้เพิ่มประสิทธิภาพ และผลผลิต เพราะจะเป็นทางเลือกที่สำคัญในการทำให้เศรษฐกิจข้าวไทย มีความเข้มแข็งยั่งยืนต่อไปได้

แนวทางการแก้ปัญหาด้านการเมือง

ข้าวเป็นพืชเศรษฐกิจที่มีความสำคัญต่อประเทศไทยตั้งแต่อดีตจนถึงปัจจุบัน อีกทั้งยังเป็นสินค้าที่สามารถสร้างความขัดแย้งในทางการเมืองได้อย่างมาก เนื่องจากเป็นสินค้าเกษตรที่มีปริมาณมากเมื่อเทียบกับสินค้าชนิดอื่น ดังนั้นข้าวจึงเป็นตัวแปรสำคัญในการนำมาเป็นเงื่อนไขสำหรับแรงจูงใจเพื่อสร้างความเชื่อมั่นและความนิยมในทางการเมือง ในการดำเนินนโยบายเรื่องข้าวมาตั้งแต่อดีตจนถึงปัจจุบันนั้น นโยบายรับจำนำข้าวเป็นสิ่งที่ได้รับการวิพากษ์จากสังคมและภาคส่วนต่างๆอย่างกว้างในเรื่องแนวคิดและวิธีปฏิบัติ ทั้งในแวดวงวิชาการ นักเศรษฐศาสตร์ ผู้ปฏิบัติ สื่อมวลชน นักธุรกิจ ไปจนถึงบุคคลทั่วไป ทำให้เกิดกระแสการวิพากษ์วิจารณ์ต่างๆ ทั้งทางด้านบวกและด้านลบ ทั้งนี้เนื่องมาจากข่าวสารข้อมูลต่างๆที่ได้รับมาจากเกษตรกร รัฐบาล นักการเมือง นักวิชาการ และสื่อมวลชน มีความแตกต่างกันและไม่มีหลักฐานที่แน่ชัดมาปรากฏในการยืนยันข้อมูล ซึ่งทำให้เกิดความไม่แน่ชัดของการให้ข้อมูลของฝ่ายต่างๆ โดยประเด็นปัญหาที่สำคัญ ดังนี้

1. ผลกระทบที่มีต่อเกษตรกรในโครงการรับจำนำข้าว
2. ตัวเลขที่แท้จริงทางด้านปริมาณและทางบัญชีของโครงการรับจำนำข้าว
3. ประเด็นทุจริตของผู้มีส่วนได้ส่วนเสียต่อโครงการรับจำนำข้าว
4. แนวทางการแก้ไขปัญหาาราคาข้าวในอนาคต
5. หนี้สินที่เกิดขึ้นของเกษตรกรจากผลกระทบของนโยบายรับจำนำข้าว
6. ปัญหาการปลูกข้าวนอกฤดูการผลิตที่เพิ่มขึ้น

เมื่อกล่าวถึงนโยบายข้าวในทางการเมือง เป็นที่รับรู้กันอย่างกว้างขวางว่ามีผลในด้านฐานเสียงของพรรคการเมืองโดยตรง ซึ่งเป็นการนำเงินภาษีอากรของคนทั้งประเทศไปดำเนินการเพื่อประโยชน์ของพรรคหนึ่งพรรคใด โดยนโยบายดังกล่าวควรสร้างความเข้าใจให้ประชาชน

ทั่วไปรู้ข้อมูลและต้องมีกรอบความคิดในการดำเนินงานพร้อมทั้งวางแนวทางในการแก้ปัญหาของเกษตรกร กำหนดยุทธศาสตร์เรื่องข้าว โดยต้องเกิดจากการร่วมคิดร่วมกำหนดจากทุกภาคส่วน สังคม โดยเฉพาะเกษตรกรที่มีส่วนสำคัญในด้านนี้ เพื่อให้ข้อมูลที่แท้จริงซึ่งเป็นประโยชน์ต่อการดำเนินงานตามนโยบายให้เกิดประสิทธิภาพสูงสุด

ปัจจุบันการเมืองเข้ามามีส่วนเกี่ยวข้องกับเรื่องข้าวอย่างมาก ซึ่งไม่สามารถแยกออกจากกันได้เนื่องจากประชากรในภาคเกษตรกรรมนั้นมีจำนวนมากถึงครึ่งหนึ่งของประชากรทั้งประเทศ ส่งผลให้พรรคการเมืองเล็งเห็นความสำคัญของประชากรกลุ่มนี้ในการแสวงหาผลประโยชน์และฐานเสียงในการสนับสนุนทางการเมือง ดังนั้นกลุ่มการเมืองจึงต้องพยายามลดแรงกดดันจากเกษตรกรซึ่งมีปัญหาด้านเศรษฐกิจ เพื่อสร้างคะแนนนิยมและความเชื่อมั่น โดยการกำหนดนโยบายเชิงสังคมเพื่อมุ่งเน้นการช่วยเหลือเกษตรกรเป็นหลัก เมื่อด้านการเมืองเล็งเห็นถึงความสำคัญของข้าว ทำให้พืชเศรษฐกิจชนิดนี้กลายเป็นวาระทางการเมืองไปโดยปริยาย การที่กลุ่มการเมืองกำหนดนโยบายต่างๆเกี่ยวกับข้าวขึ้นมา นั้น ต้องศึกษาผลกระทบต่างๆอย่างละเอียด เพราะข้าวเป็นพืชเศรษฐกิจที่สำคัญอย่างยิ่ง หากนโยบายที่กำหนดขึ้นมาไม่สามารถแก้ไขปัญหาลินค้าล้มตลาดหรือราคาตกต่ำได้อย่างแท้จริง จะทำให้ในอนาคตยิ่งเกิดปัญหาทวีคูณและนำไปสู่ความล้มเหลวทางด้านเศรษฐกิจ ซึ่งที่จริงแล้วการแก้ไขปัญหาวัวต้องประกอบด้วยสามส่วนร่วมกัน คือ การเพิ่มประสิทธิภาพการผลิต การเพิ่มศักยภาพทางการตลาด และการเพิ่มราคาและรายได้ให้แก่ชาวนา ในอดีตรัฐบาลได้ใช้นโยบายการแทรกแซงตลาดข้าวเพื่อช่วยเหลือเกษตรกรที่ได้ประสบปัญหาาราคาข้าวในตลาด โดยยกระดับโครงการรับจำนำข้าวเปลือกที่ธนาคารเพื่อการเกษตรและสหกรณ์การเกษตร (ธ.ก.ส.) เป็นผู้ดำเนินการ ไปสู่การรับจำนำข้าวเปลือกโดยคิดมูลค่าจำนำร้อยละ 80 ของราคาตลาด แต่มีเกณฑ์ในการช่วยเหลือโดยจำกัดวงเงินไม่เกินรายละหนึ่งแสนบาท นโยบายนี้กำหนดขึ้นมาเพื่อแก้ปัญหาการขาดแคลนเงินสดในช่วงที่ข้าวใหม่ออกสู่ตลาดมากจนราคาตกต่ำอันเนื่องมาจากลินค้าล้มตลาด เมื่อตลาดมีการปรับตัวส่งผลให้ข้าวในตลาดนั้นมีปริมาณที่ลดลงทำให้ราคาข้าวสูงขึ้น เกษตรกรจำมาไถ่ถอนและเสียดอกเบี้ยให้ ธ.ก.ส. ตามที่ตกลงไว้ ซึ่งวิธีการนี้สามารถสร้างกำไรให้แก่เกษตรกรได้ทางหนึ่ง เมื่อปล่อยให้เป็นไปตามกลไกตลาดให้ เป็นไปตามธรรมชาติตลาดข้าวจะเข้าสู่จุดดุลยภาพในที่สุด ต่อมาได้มีการกำหนดการปรับราคา รับจำนำข้าวให้เท่ากับราคาตลาด และเพิ่มวงเงินไม่เกินรายละสามแสนบาท จนกระทั่ง ได้เพิ่มราคา รับ

จําหน่ายที่สูงกว่าราคาดตลาดในที่สุด อีกทั้งยังเพิ่มปริมาณของการรับจําหน่ายข้าวจากปีละ 2 ล้านตัน เป็น 9 ล้านตัน ส่งผลให้ รัฐบาลมีข้าวในการเก็บรักษามากกว่า 1 แสนตัน เนื่องจากมีการไถ่คืนไม่มากนัก และเมื่อมีการเปลี่ยนรัฐบาลนโยบายด้านการเกษตรมีการเปลี่ยนแปลงตามไปเป็นการประกันรายได้ ขึ้นต่ำให้กับเกษตรกรผู้เพาะปลูกข้าว ซึ่งในทีนี้หมายถึง ต้องจ่ายค่าส่วนต่างหากรายได้จากการขายข้าวไม่เท่ากับราคาประกัน ซึ่งมีลักษณะเช่นนี้มาโดยตลอด ปัจจุบันได้มีการเปลี่ยนมาใช้นโยบายการรับจําหน่ายเปลือกที่ราคาเฉลี่ยถล 15,000 บาทสำหรับข้าวขาว และ 20,000 บาทสำหรับข้าวหอมมะลิ ซึ่งถือว่าเป็นราคาที่สูงกว่าราคาดตลาดถึง ร้อยละ 40 - 50

จากแนวทางการดำเนินงานข้างต้นส่งผลให้ รัฐบาลมีฐานะเป็นผู้รับซื้อข้าว 2 ใน 3 ส่วนของปริมาณข้าวที่เพาะปลูกได้ในประเทศ ทางด้านโรงสีนั้น ได้เปลี่ยนสถานะจากผู้รับซื้อข้าวเพื่อแปรรูปและขาย มาเป็นผู้รับจ้างรัฐบาลในทำหน้าที่สีข้าวและเก็บรักษาข้าว ส่วนของการรับซื้อข้าวเปลือกนั้น เมื่อมีการรับซื้อข้าวในราคาเดียวกันแบบไม่คำนึงถึงคุณภาพและชนิดของพันธุ์ข้าว ก่อให้เกิดแหล่งรับซื้อข้าวเกิดขึ้นอย่างกระจัดกระจายตามชุมชน ซึ่งไม่สามารถแข่งขันกับรัฐได้ และต้องปิดตัวลงในที่สุด ทำให้ชาวนาต้องไปปลูกข้าวที่โตไวและเก็บเกี่ยวได้เร็วกว่าแต่มีคุณภาพต่ำกว่า โครงการรับจําหน่ายนั้นรัฐบาลต้องใช้เงินงบประมาณเป็นจำนวนมากในการรับซื้อข้าวเปลือกมาเก็บไว้ในราคาต้นทุนที่สูงกว่าราคาดตลาด นอกจากนี้ยังมีค่าใช้จ่ายต่างๆอีกมากมาย เช่น ค่าใช้จ่ายในการดำเนินการและค่าเก็บรักษาข้าว เป็นต้น นับว่าเป็นภาระที่รัฐบาลต้องแบกรับไว้เพื่อช่วยเหลือเกษตรกร อีกทั้งรัฐบาลจะต้องเร่งระบายข้าวออกจากการเก็บรักษาเพื่อไม่ให้ข้าวเสื่อมคุณภาพ การเก็บรักษาข้าวที่มีต้นทุนที่สูงทำให้รัฐบาลนั้นมีทางเลือกไม่มากในการดำเนินการบริหารจัดการ ทางเลือกหนึ่งซึ่งรัฐบาลสามารถทำได้คือการระบายข้าวออกในราคาที่ต่ำกว่าต้นทุน แต่หากข้าวที่รัฐบาลระบายออกมานั้น เป็นการดำเนินการโดยวิธีการส่งออกไปยังต่างประเทศ ซึ่งเป็นข้าวที่มีคุณภาพต่ำกว่าข้าวจากประเทศผู้ผลิตอื่นๆ ไทยก็อาจจะสูญเสียส่วนแบ่งทางการตลาดในระดับโลกได้เช่นกัน ดังนั้น รัฐบาลควรมีแนวทางการแก้ไขปัญหาเรื่องข้าวโดยการลดต้นทุนและกระบวนการผลิตควบคู่ไปกับการปรับโครงสร้างพื้นฐานเศรษฐกิจการเกษตร ในขณะที่เดียวกันควรกำหนดเกณฑ์หรือกระบวนการรับจําหน่ายข้าว เช่น ลดวงเงินและขนาดปริมาณต่อครัวเรือนเพื่อช่วยเหลือเฉพาะเกษตรกรรายย่อยเท่านั้น เพื่อเป็นการช่วยเหลือเกษตรกรรากหญ้าอย่างแท้จริง ทางด้านการส่งออกข้าวไปยังต่างประเทศรัฐบาลและเอกชนควรมีการบูรณาการร่วมกันเพื่อพัฒนา

แนวทางในการทำตลาดส่งออก พร้อมทั้งสร้างทางเลือกให้สินค้าเกษตรกรผู้ปลูกข้าวให้หันมาปลูกพืชชนิดอื่นทดแทน

ประเทศไทยสามารถเพาะปลูกข้าวได้มากเกินความต้องการบริโภคภายในประเทศถึงหนึ่งเท่าตัว ส่งผลให้ประเทศไทยเป็นผู้ส่งออกข้าวรายสำคัญของโลก แต่ปัจจุบันประเทศไทยเป็นประเทศผู้ส่งออกข้าวบางประเภทและในบางตลาดเท่านั้น ทั้งนี้เนื่องจากความต้องการข้าวในตลาดโลกมีความหลากหลาย ขึ้นอยู่กับลักษณะของตลาดในแต่ละพื้นที่ๆ ผู้บริโภคมีความต้องการ ซึ่งถึงแม้ว่าประเทศไทยเป็นผู้ส่งออกข้าวรายสำคัญในบางตลาดก็ตาม แต่ก็มีประเทศผู้ส่งออกอื่นๆ ที่เป็นคู่แข่งรายสำคัญที่สามารถแย่งส่วนแบ่งทางการตลาดจากประเทศไทยไปเป็นจำนวนมาก อีกทั้งข้าวเป็นสินค้าเกษตรที่สามารถทดแทนกันได้ จึงเป็นเรื่องลำบากที่ประเทศไทยนั้นจะเป็นประเทศผู้กำหนดราคาซื้อขายในตลาดตามที่ต้องการ เพราะประเทศผู้ส่งออกข้าวรายอื่นๆ มีองค์การขายข้าวที่เป็นระบบแบบครบวงจร ดังนั้นตลาดข้าวโลกจึงมีแนวโน้มในการแข่งขันสูงสูงมากยิ่งขึ้น

เกษตรกรผู้เพาะปลูกข้าวส่วนใหญ่เป็นเกษตรกรรายย่อย ซึ่งถึงแม้รายได้ในการขายข้าวเปลือกต่อตันจะเพิ่มขึ้น แต่เพราะมีปริมาณข้าวที่เพาะปลูกได้น้อยจึงไม่เพียงพอต่อการสร้างกำไรได้มากนัก ดังนั้นจึงควรมีการทบทวนหามาตรการในการช่วยเหลือเกษตรกรให้ตรงจุดกับปัญหาที่เกิดขึ้น โดยเฉพาะอย่างยิ่งเกษตรกรรายย่อยในรูปแบบอื่นๆ รัฐบาลควรกำหนดแนวทางการแก้ปัญหาความยากจนที่เกิดขึ้นของเกษตรกร อีกทั้งต้องสร้างอำนาจทางการต่อรองให้กับเกษตรกร เพื่อให้สามารถมีส่วนร่วมในการวางรากฐานแนวทางและการดำเนินงานตามนโยบายต่างๆ ทางการเกษตร ยกเลิกสิทธิการครอบครองที่ดินที่มากกว่า 100 ไร่ ส่งเสริมเกษตรกรทั้งหลายที่ใช้สารเคมีให้เปลี่ยนมายึดหลักการปลูกโดยใช้ธรรมชาติ ส่งเสริมการเกษตรอินทรีย์อย่างจริงจังในทุกพื้นที่ และให้ข้อมูลการเพาะปลูกโดยไร้การพึ่งพา ยาฆ่าแมลง สารเคมีทุกชนิด เพื่อช่วยเหลือเกษตรกรอย่างยั่งยืน เพราะเป็นสาเหตุทำให้ต้นทุนการผลิตสูงขึ้น เป็นต้น เมื่อเกิดปัญหาผลผลิตไม่ได้ตามที่คาดการณ์ไว้ ส่งผลให้เกษตรกรไม่มีรายได้แต่มีหนี้สินที่เกิดจากการลงทุน เมื่อเกษตรกรไม่มีรายได้แต่หนี้สินเพิ่มขึ้น จะทำให้เกษตรกรต้องจำนำที่นา และนำไปสู่การถูกยึดที่นา สุดท้ายเกษตรกรกลายเป็นผู้เช่านาของตนเอง

การรับจำนำข้าวมีผลเสียหลายด้าน เช่น ทำให้ข้าวคุณภาพต่ำลง ทำให้ตลาดข้าวในพื้นที่ล้มละลาย แต่เรื่องของผลประโยชน์ทำให้ผู้มีส่วนเกี่ยวข้องไม่คำนึงถึงผลเสียเหล่านี้ และ

ผลกระทบต่างๆ ก็ตกไปสู่เกษตรกรผู้เพาะปลูกในที่สุด เกษตรกรไม่สามารถคาดหวังได้ว่า นักการเมืองจะมองประโยชน์ของสาธารณะมากกว่าประโยชน์ของตัวเองหรือของกลุ่ม อีกทั้งนโยบายรับจำนำข้าวในราคา 15,000 บาท ทำให้ชาวนาได้รับเงิน รวดเร็วกว่านโยบายอื่น เช่น การเพิ่มคุณภาพข้าวหรือลดต้นทุนการผลิต เพราะปัญหาหลักของชาวนาก็คือเป็นหนี้จากค่าใช้จ่ายด้านต่างๆ ซึ่งต้องใช้เงินสดเท่านั้นถึงชำระหนี้ได้ นโยบายการรับจำนำข้าวทำให้นักการเมืองได้ทั้งคะแนนเสียงและคะแนนนิยม ดังนั้นจึงเกิดปัญหาเรื่องคุณภาพของข้าว การเสื่อมคุณภาพจากการเก็บรักษาข้าว รวมทั้งการแข่งขันในการส่งออกข้าวไปยังต่างประเทศ จึงเป็นปัญหาที่เกิดขึ้นและรัฐบาลต้องเป็นผู้ดูแลและแก้ปัญหาในด้านต่างๆ

ปัญหาคือถ้าโครงการนี้ยังดำเนินต่อไปจะอย่างไร รัฐบาลควรแก้ไขปัญหาต่างๆ อย่างรวดเร็ว และเสนอทางเลือกแก่เกษตรกร เช่น ใช้นโยบายเรื่องที่ดินทำกิน นโยบายเรื่องการปลดหนี้แทน เป็นต้น อย่างไรก็ตาม นโยบายรับจำนำข้าวไม่ใช่จะมีประโยชน์เพียงเรื่องคะแนนเสียงเท่านั้น ยังมีประโยชน์ในเชิงธุรกิจ

รัฐบาลควรมีแนวทางการแก้ปัญหาด้านการเมืองเพื่อปรับปรุงการรับจำนำข้าวและประโยชน์สูงสุดแก่เกษตรกร อีกทั้งปัญหาความไม่โปร่งใสที่กระทบต่อความน่าเชื่อถือของประเทศ ต้องรับจำนำในราคาตลาด เฉพาะชาวนาปี สันับสนุนลดต้นทุน พร้อมทั้งจัดโซนนิ่ง เร่งระบายข้าว ออกอย่างโปร่งใส เปิดเผยและเป็นธรรม สิ่งสำคัญที่สุดคณะกรรมการนโยบายข้าวแห่งชาติ (กขช.) ควรออกมาชี้แจงการดำเนินงานที่ผ่านมาให้ชัดเจนอย่างเป็นรูปธรรมเพื่อสร้างความเชื่อมั่นต่อสังคมทุกภาคส่วน โดยควรมีการเปิดเผยตัวเลขการรับจำนำข้าวโดยละเอียด ทั้งปริมาณและมูลค่า จำนวนเงินที่ใช้ไปในการรับซื้อ การเก็บรักษาข้าว และค่าใช้จ่ายการบริหาร รวมถึงราคาที่ระบาย พร้อมกันนี้รัฐบาลควรทบทวนและปรับปรุงโครงการรับจำนำข้าว เพื่อให้เกิดประโยชน์สูงสุดแก่ทุกภาคส่วน 3 ข้อ ดังนี้

1. รัฐบาลควรมีนโยบายการรับจำนำข้าวในราคาตลาดและเป็นธรรม โดยมีการจัดรับจำนำเฉพาะชาวนาปีเท่านั้น และมีเกณฑ์การรับจำนำอย่างเคร่งครัดต่อเกษตรกรผู้เข้าร่วม โครงการ เช่น การจำกัดจำนวนการรับจำนำข้าวต่อเกษตรกรต่อราย เป็นต้น นอกจากนี้ควรส่งเสริมการปลูกพืชทดแทนเพื่อลดปัญหาข้าวล้นตลาด อีกทั้งยังเป็นการส่งเสริมการปลูกพืชเศรษฐกิจชนิดอื่นอีกทางหนึ่ง

2. รัฐบาลควรมีการจัดการพื้นที่เพาะปลูกข้าวอย่างจริงจัง เพื่อแบ่งแยกคุณภาพ และพันธุ์ข้าวอย่างชัดเจน ซึ่งข้าวคุณภาพดี ซึ่งวิธีการนี้ทำให้สามารถคัดเกรดคุณภาพของข้าวได้อย่าง

เป็นระบบโดยใช้การจัดเขตเกษตรเศรษฐกิจทางเลือก ประเทศไทยนั้นมีพื้นที่การเพาะปลูกข้าวประมาณ 70 ล้านไร่ แต่ละพื้นที่ที่มีความเหมาะสมในการปลูกพืชแตกต่างกัน ดังนั้นต้องมีการจัดเขตเกษตรเศรษฐกิจเพื่อให้ตรงกับความต้องการ โดยให้กระทรวงเกษตรและสหกรณ์ เป็นผู้กำหนดเขตพื้นที่เกษตรกรรมและให้ภาคเอกชน เป็นผู้บริหารจัดการพื้นที่เกษตร แล้วค่อยมีการปรับเปลี่ยนพืชเศรษฐกิจอื่น โดยส่งเสริมการปลูกพืชชนิดต่างๆที่มีความเหมาะสมกับพื้นที่ ทั้งนี้ รัฐบาลต้องลงทุนโครงสร้างพื้นฐานตลอดจนโครงสร้างพื้นฐานทางการเกษตรอื่นๆ

3. รัฐบาลควรมีการเร่งระบายข้าวอย่างเปิดเผยและเป็นธรรม เพื่อให้ข้าวที่ออกสู่ตลาดนั้นยังคงมีคุณภาพที่ดีและมีมาตรฐาน อีกทั้งยังเป็นการลดภาระค่าใช้จ่ายการเก็บรักษาข้าวอีกทางหนึ่ง

ซึ่งหากรัฐบาลได้กำหนดแนวทางการแก้ไขปัญหาด้านนโยบายการรับจำนำข้าวอย่างชัดเจนและเป็นรูปธรรมในการช่วยเหลือเกษตรกรนั้น จะส่งผลให้รัฐบาลสามารถช่วยเหลือและสามารถลดภาระต่างๆ ของเกษตรกรทั้งค่าใช้จ่ายในการดำเนินงาน หนี้สินที่เกิดขึ้นของเกษตรกร ทำให้เกษตรกรที่มีฐานะยากจนจะได้รับการยกระดับคุณภาพชีวิตความเป็นอยู่ที่ดีขึ้น อีกทั้งยังเป็นการลดความเหลื่อมล้ำของรายได้ทางสังคม การสร้างรากฐานทางการเกษตรที่ถูกต้องและเหมาะสมกับสภาพสังคมจะก่อให้เกิดการเรียนรู้และสามารถสร้างมูลค่าเพิ่มในการทำการเกษตร เกษตรกรสามารถพึ่งพาตนเองในการทำธุรกิจ โดยมีอำนาจในการต่อรองเพิ่มขึ้น ซึ่งจะนำไปสู่การพัฒนาทางการเกษตรอย่างยั่งยืน

สรุป

แนวทางการแก้ไขปัญหาให้เกษตรกรนั้น ได้แบ่งออกเป็น 3 ส่วน ได้แก่ ด้านเศรษฐกิจ ด้านสังคม และด้านการเมือง ในส่วนแรกคือด้านเศรษฐกิจ นโยบายการรับจำนำข้าวควรแก้ไขโดยการปล่อยให้ราคาข้าวเป็นไปตามหลักอุปสงค์ อุปทาน เพื่อให้เกิดความสมดุลและทำให้สถานะเศรษฐกิจนั้นปรับตัวไปตามกลไกของระบบเศรษฐกิจ ทั้งนี้ควรที่จะให้ข้าวสามารถเข้าถึงตลาดต่างประเทศมากขึ้นเพื่อสร้างความเจริญเติบโตในระบบเศรษฐกิจด้วย ด้านที่สองคือด้านสังคม เกษตรกรควรมีความเป็นอยู่ที่ดี โดยให้สอดคล้องกับหลักปรัชญาเศรษฐกิจพอเพียง ลดช่องว่างของความยากจนให้ลดลง สร้างจิตสำนึกให้เกษตรกรรุ่นหลังเห็นความสำคัญของอาชีพเกษตรกร โดยใช้เทคโนโลยีสมัยใหม่เข้าช่วยแต่ยึดหลักเกษตรอินทรีย์ ส่งเสริมให้เกษตรกรปลูกข้าวตามฤดูกาล พร้อมทั้งสนับสนุนให้มีการวิจัยและพัฒนาพันธุ์ข้าว เป็นต้น สุดท้ายได้แก่ด้านการเมือง รัฐบาลควรมีนโยบายการรับจำนำข้าวในราคาตลาดและเป็นธรรม จัดพื้นที่เพาะปลูกข้าวอย่างจริงจังเพื่อแบ่งแยกคุณภาพและพันธุ์ข้าวอย่างชัดเจน รวมถึงการเร่งระบายข้าวอย่างเปิดเผยและเป็นธรรม

บทที่ 5

สรุปและข้อเสนอแนะ

สรุป

จากการดำเนินนโยบายรับจำนำข้าวที่ผ่านมากเกษตรกรส่วนใหญ่ที่ร่วมโครงการมีรายได้เพิ่มขึ้นเมื่อเทียบกับการขายในราคาตลาด เพราะมีส่วนต่างที่เพิ่มขึ้น ทำให้เกษตรกรเร่งการปลูกข้าวอย่างต่อเนื่องทั้งในและนอกฤดูกาล อีกทั้งเกษตรกรที่ไม่ได้เข้าร่วมโครงการก็สามารถขายข้าวได้ราคาที่สูงขึ้นเนื่องจากราคาข้าวในตลาดปรับตัวสูงขึ้น

จากการดำเนินนโยบายของโครงการที่ผ่านมากลายเป็นปัญหาทุกวันนี้มีผลมาจากแนวคิดของโครงการ รวมถึงวิธีดำเนินโครงการโดยแนวคิดโครงการนี้มีวัตถุประสงค์ต้องการช่วยชาวนา ซึ่งเป็นการรับจำนำแบบไม่จำกัดปริมาณซึ่งไม่เคยมีมาก่อนในอดีต ส่งผลให้มีผลดีตรงที่ชาวนาไม่ได้ถูกกดราคาเหมือนกับการรับจำนำหรือการแทรกแซงในแต่ว่าโครงการนี้มีแนวคิดและความเชื่อที่ผิด โดยเฉพาะความเชื่อที่เชื่อว่าเมื่อรัฐบาลสามารถผูกขาดตลาดข้าวทำให้สามารถควบคุมราคาในตลาดโลกได้ โดยจะสามารถตั้งราคาบวกไปจากต้นทุนได้ โครงการนี้ถือว่าเป็นโครงการขนาดใหญ่ แต่กลับไม่มีมาตรการที่ควบคุมการดำเนินงานให้มีประสิทธิภาพที่เพียงพอจึงเกิดปัญหาไม่สามารถขายข้าวได้ในราคาตลาด และในปริมาณที่น้อยกว่าปกติมาก จึงนำมาสู่การขาดทุนในที่สุด อีกส่วนหนึ่งคือปัญหาสภาพคล่องของโครงการ เนื่องจากรัฐบาลไม่สามารถขายข้าวได้ในปริมาณที่คาดหมายไว้จึงทำให้เกิดปัญหาตามมามากขึ้นรัฐบาลควรเร่งระบายข้าวให้เร็วที่สุด การที่รัฐบาลพยายามยกระดับราคาสินค้าในประเทศให้สูงขึ้นเท่าไรก็จะจงใจให้เกษตรกรนิยมปลูกพืชขึ้นมากยิ่งขึ้น และรัฐบาลก็จะมีปัญหาในการขายมากยิ่งขึ้นตามมา ซึ่งโครงการจำนำข้าวเป็นตัวอย่าง แต่ไม่เท่ากับพืชผลเกษตรชนิดใดก็จะสร้างปัญหาให้ประเทศในระยะยาวเช่นกันดังนั้นหากจะช่วยรัฐบาลควรมีโครงการที่มารับประกันความเสี่ยงตรงนั้นหมายถึงว่าถ้าราคาผลผลิตในฤดูหนึ่งไม่ต่างจากในอดีต รัฐบาลก็ไม่จำเป็นต้องไปช่วยเหลือว่าเกษตรกรได้รับราคาตามที่คาดหมายไว้ตั้งแต่ก่อนตัดสินใจปลูก

แต่ถ้าราคาต่ำกว่าที่คาดหมาย รัฐบาลอาจเข้าไปชดเชยตรงนั้นได้ ซึ่งอย่างน้อยจะช่วยให้รายได้ของเกษตรกรไม่ตกลงกะทันหัน แต่รัฐบาลไม่ควรพยายามไปยกระดับราคาให้สูงกว่าราคาในอดีต แล้วถ้าราคามีแนวโน้มตกลงต่อเนื่อง คิดว่าเกษตรกรก็จะเห็นสัญญาณอันนั้น แต่ว่าถ้าราคามันตกลงเรื่อย ๆ ราคาเฉลี่ยย้อนหลังมันก็จะตกลงด้วย ก็เป็นการส่งสัญญาณให้เกษตรกรต้องปรับตัวว่าอาจจะต้องหาแนวทางอื่น เช่น ปลูกพืชชนิดอื่น หรือไปทำงานอื่นที่ไม่ใช่อาชีพเกษตร ดังนั้นสิ่งที่ควรทำมากกว่าคือการช่วยแก้ปัญหาความเสี่ยงในระยะสั้น กรณีราคาตกต่ำกะทันหัน และพยายามหลีกเลี่ยงการยกระดับราคาสินค้าอย่างสิ้นเชิง

สำหรับโครงการรับจำนำข้าวเห็นได้ว่าแม้ทำให้ชาวนาได้ราคาข้าวเต็มเม็ดเต็มหน่วย แต่รัฐบาลไม่สามารถจัดการกับสินค้าคงคลังที่เหลือน้อยอย่างมีประสิทธิภาพได้ และเป็นความล้มเหลวที่นำมาสู่การขาดทุนของโครงการทำให้รัฐบาลไม่สามารถจ่ายเงินชาวนาได้ เนื่องจากรัฐบาลแบกรับภาระทุกด้าน ตั้งแต่กระบวนการรับจำนำ จนกระทั่งการจ่ายเงินไปยังเกษตรกรผู้เพาะปลูกข้าวที่เข้าร่วมโครงการรับจำนำข้าว

หากพิจารณาในเชิงหลักการ การจำนำข้าวมีลักษณะเป็นแนวคิดที่ดี กล่าวคือ มีวัตถุประสงค์เพื่อแก้ปัญหาราคาข้าวตกต่ำในช่วงที่ผลผลิตข้าวออกสู่ตลาดมาก ชาวนาจะนำข้าวไปจำนำก่อนเพื่อรอเวลาที่ราคาข้าวสูงขึ้นแล้วจึงไถ่ถอนข้าวออกมาจำหน่าย แต่อย่างไรก็ตาม การจำนำมีข้อจำกัดในการนำมาใช้กับข้าวเปลือก เนื่องจากการจำนำข้าวมีต้นทุนการดำเนินการสูง โดยเฉพาะต้นทุนการขนส่งและต้นทุนการเก็บรักษา รวมทั้งยังมีต้นทุนจากการเสื่อมคุณภาพของผลผลิตข้าว ดังนั้นราคารับจำนำจำเป็นต้องต่ำกว่าราคาตลาดมากพอสมควร เพื่อให้ชาวนาที่นำข้าวมาจำนำมีแรงจูงใจมาไถ่ถอนข้าวออกไป หรือเพื่อให้ผู้รับจำนำข้าวมีกำไรหรือไม่ขาดทุนเมื่อนำข้าวที่หลุดจำนำออกขายทอดตลาด ในทางปฏิบัติ โครงการรับจำนำข้าวของรัฐบาลไม่ใช่การรับจำนำข้าวตามแนวคิดข้างต้น แต่เป็นการรับซื้อข้าวจากเกษตรกรเพื่อมาเก็บรักษาและจัดจำหน่ายเอง ขณะเดียวกันก็ยังเป็นนโยบายสงเคราะห์ด้านรายได้แก่เกษตรกร เนื่องจากรัฐบาลรับซื้อข้าวจากเกษตรกรในราคาที่สูงกว่าราคาตลาดมากจนเป็นไปได้ที่เกษตรกรจะกลับมาไถ่ถอนข้าวออกไป ถึงแม้ว่านโยบายจำนำข้าวของรัฐบาลมีข้อดีในแง่ที่ทำให้เกษตรกรผู้ปลูกข้าวมีรายได้ที่แน่นอน คาดการณ์ได้ และเป็นรายได้ที่สูงกว่ารายได้จากการจำหน่ายข้าวในราคาตลาดมาก ทำให้ชาวนารายย่อยมีรายได้เพิ่มสูงขึ้นแต่ นโยบายนี้ข้อเสียและผลกระทบต่อความมั่นคงหลายประการ

ประการแรก นโยบายนี้ให้ความช่วยเหลือชาวนาทุกคนที่นำข้าวมาจำนำ โดยไม่คำนึงถึงความจำเป็น ยิ่งไปกว่านั้นชาวนายากจนที่ปลูกข้าวไว้บริโภคเองและไม่มีผลผลิตข้าวเหลือ

พอสำหรับจำหน่ายจะไม่ได้รับประโยชน์จากโครงการนี้ นโยบายนี้จึงอาจทำให้ขาดประสิทธิภาพในการใช้งบประมาณ

ประการที่สอง นโยบายนี้จะสร้างภาระด้านงบประมาณสูงมาก เนื่องจากการตั้งราคาจำหน่ายข้าวไว้ค่อนข้างสูง ทำให้มีแนวโน้มขาดทุนสูงมาก รัฐบาลยังมีต้นทุนในการจ้างโรงสีสีข้าว จัดเก็บข้าว และขนส่งข้าว รวมทั้งยังมีต้นทุนในการตรวจสอบคุณภาพ การจัดหาตลาดเพื่อระบายข้าว รวมทั้งยังมีความเสียหายจากการเสื่อมคุณภาพของข้าวที่จัดเก็บไว้นาน นอกจากนี้ภาระทางการคลังจากนโยบายนี้ยังมีแนวโน้มสูงขึ้น เนื่องจากราคารับจำหน่ายที่สูงขึ้นจะจูงใจให้เกษตรกรหันมาเพาะปลูกข้าวมากขึ้น และการยกเลิกนโยบายเป็นไปได้ยากเพราะจะมีแรงต่อต้านจากชาวนาซึ่งเป็นฐานเสียงของรัฐบาล

ประการที่สาม นโยบายจำหน่ายข้าวจะทำลายแรงจูงใจและประสิทธิภาพอันเกิดจากกลไกตลาด ทั้งในส่วนของเกษตรกรผู้เพาะปลูกข้าวและโรงสี เพราะในตลาดไม่มีการแข่งขันที่สมบูรณ์ อันก่อให้เกิดลักษณะผูกขาดทางการค้าตามมา ซึ่งในลักษณะนี้จะทำให้เกษตรกรไม่สามารถสร้างตลาดของตัวเองขึ้นมาได้ อีกทั้งยังขาดทักษะความรู้ในการตลาด การผลิต อีกทั้งด้านธุรกิจ เป็นต้น

ประการที่สี่ นโยบายทำลายความสามารถในการแข่งขันของอุตสาหกรรมข้าวไทย ทำให้อุตสาหกรรมข้าวในประเทศอ่อนแอลง เพราะรัฐบาลกลายเป็นผู้ค้าข้าวรายเดียว ขณะที่ผู้ส่งออกข้าวหรือผลิตข้าวจะต้องประมูลเพื่อซื้อข้าวจากรัฐ ซึ่งทำให้ผู้ผลิตแต่ละรายมีความเสี่ยงว่าจะสามารถซื้อข้าวจากรัฐเพื่อส่งมอบให้ลูกค้าในราคา ปริมาณ และคุณภาพที่ลูกค้าต้องการได้หรือไม่ ซึ่งเป็นผลกระทบที่ไม่สามารถหลีกเลี่ยงได้จากภาวะตลาดเช่นนี้

ประการที่ห้า การดำเนินนโยบายมีความเสี่ยงที่จะเกิดการทุจริตสูง เพราะรัฐบาลต้องจ้างเอกชนในการดำเนินการแทนรัฐ ทำให้เกิดการตรวจสอบที่ยากขึ้น เนื่องจากกระบวนการดำเนินงานมีขั้นตอนที่ซับซ้อนขึ้น อีกทั้งมีหลายภาคส่วนในการร่วมการดำเนินงาน โครงการรับจำหน่ายข้าว

ประการที่หก นโยบายจำหน่ายข้าวอาจทำลายความเข้มแข็งของเครือข่ายทางสังคม โดยทำให้เกษตรกรเปลี่ยนจากการพึ่งพากันและกันเป็นการหันไปพึ่งพารัฐ ในการดำเนินงานต่างๆมากยิ่งขึ้น ทำให้เครือข่ายของเกษตรกรอ่อนแอลง ส่งผลให้เกิดอำนาจในการต่อรองที่ลดลงตามมา ซึ่งเป็นสิ่งสำคัญที่เกษตรกรควรสร้างและมีความเข้มแข็งของเครือข่ายให้เกิดขึ้นเพื่อสามารถเสนอหรือยับยั้งนโยบายต่างๆทางการเกษตรของรัฐบาล

ความสำเร็จของนโยบายข้าวควรบรรลุเป้าหมายสำคัญ 3 ประการ คือ การยกระดับรายได้ของเกษตรกร การสร้างประสิทธิภาพในระบบเศรษฐกิจ และการสร้างความมั่นคงทางอาหาร

ของประเทศ นโยบายจํานำข้าวของรัฐบาลสามารถบรรลุเป้าหมายเพียงการยกระดับรายได้ของเกษตรกร แต่ไม่ได้เป็นการเพิ่มรายได้ที่ยั่งยืนเพราะวิสาหกิจชุมชนและอุตสาหกรรมข้าวไทยถูกทำให้อ่อนแอลง อีกทั้งยังล้มเหลวในด้านประสิทธิภาพในระบบเศรษฐกิจเพราะใช้ปัจจัยประมาณที่สูงมาก และอาจทำลายความหลากหลายของผลผลิตอาหารของประเทศ เพราะเกษตรกรหันมาเพาะปลูกข้าวแทนการผลิตผลผลิตทางการเกษตรประเภทอื่น

นโยบายจํานำข้าวของรัฐบาลควรดำเนินการตามแนวคิดของการจํานำ โดยเฉพาะอย่างยิ่งการกำหนดราคาจํานำที่เหมาะสม เพื่อไม่ให้เป็นการต้องบประมาณมากเกินไปและรัฐไม่เข้าไปแทรกแซงกลไกตลาดข้าวมากเกินไป แต่หากรัฐบาลต้องการใช้นโยบายจํานำข้าวเป็นเครื่องมือยกระดับรายได้ชาวนา รัฐบาลควรกำหนดกลุ่มเกษตรกรที่จะเข้าร่วมโครงการ โดยพิจารณาตามความจําเป็น เช่น เฉพาะเกษตรกรที่ยากจน เกษตรที่มีพื้นที่นํ้าน้อย หรือต้องเช่าที่นาจากผู้อื่น เป็นต้น แต่ในระยะยาว รัฐบาลควรสนับสนุนการใช้ระบบตลาดสินค้าเกษตรล่วงหน้า เพื่อป้องกันความเสี่ยงจากความไม่แน่นอนของราคาข้าวแทนการจํานำข้าว โดยการพัฒนาความรู้ของเกษตรกรเกี่ยวกับตลาดสินค้าเกษตรล่วงหน้า การพัฒนาระบบสารสนเทศที่เหมาะสมกับเกษตรกร เพื่อส่งสัญญาณให้เกษตรกรทราบทิศทางการผลิตและราคาสินค้าล่วงหน้า และเป็นช่องทางในการเข้าถึงบริการของตลาดสินค้าเกษตรล่วงหน้า

รัฐบาลยังควรให้ความสำคัญกับการเพิ่มผลิตภาพการผลิตข้าว ได้แก่ การพัฒนาระบบชลประทานเนื่องจากการทำนาในหลายพื้นที่พึ่งพํ้าฝนเพียงอย่างเดียวทำให้ผลผลิตต่ำ และการพัฒนาและใช้เทคโนโลยีในการผลิตข้าว ตั้งแต่การพัฒนาพันธุ์ข้าว เทคโนโลยีการเพาะปลูกและการเก็บเกี่ยว ตลอดจนการเก็บรักษาและการแปรรูปเพื่อเพิ่มมูลค่าของผลผลิตข้าว การส่งเสริมการแข่งขันในอุตสาหกรรมข้าวเป็นอีกมาตรการหนึ่ง ที่ควรให้ความสำคัญ เพื่อให้เกิดประสิทธิภาพในกระบวนการผลิตข้าว สร้างแรงจูงใจในการพัฒนาคุณภาพข้าว และทำให้การจัดสรรผลประโยชน์ในอุตสาหกรรมข้าวเป็นไปอย่างเป็นธรรม ประการสำคัญ รัฐบาลควรส่งเสริมการปรับโครงสร้างการผลิตและแรงงาน โดยการพัฒนาความรู้และทักษะฝีมือแรงงานภาคเกษตร เพื่อเอื้อให้แรงงานภาคเกษตรย้ายไปสู่ภาคเศรษฐกิจอื่นที่มีผลิตภาพสูงกว่าและมีรายได้สูงและมีเสถียรภาพมากกว่า รวมทั้งสนับสนุนการทำการเกษตรที่ใช้เครื่องจักรกล (Farm Mechanization) ซึ่งต้องทำให้เกษตรกรรวมตัวกันให้มีการผลิตที่มีขนาดใหญ่ เช่น การจัดตั้งเครือข่ายธุรกิจชุมชน การรวมกลุ่มเป็นสหกรณ์ที่เข้มแข็ง การร่วมลงทุนกับภาคธุรกิจ เป็นต้น ซึ่งแนวทางนี้จะทำให้การผลิตมีผลิตภาพสูง และทำให้เกษตรกรมีอำนาจต่อรองมากขึ้นด้วย

อีกส่วนหนึ่งได้แก่การทุจริตของผู้เกี่ยวข้องกับโครงการจํานำข้าวในทุก ๆ ขั้นตอนของการจํานำ เริ่มจากการที่เกษตรกรบางรายร่วมกับเจ้าหน้าที่จดทะเบียนพื้นที่เพาะปลูกสูงกว่า

ความจริง โรงสีบางแห่งลักลอบนำข้าวจากประเทศเพื่อนบ้านมาสวมสิทธิ์ โดยใช้ชื่อของเกษตรกรบางคน การที่โรงสีตัดค่าความชื้นและสิ่งเจือปนในข้าวของชาวนาเกินความจริง โรงสีบางแห่งร่วมมือกับเจ้าของโกดัง เซอร์เวเยอร์ และเจ้าหน้าที่รัฐในการจัดส่งข้าวจำนวนต่ำกว่าจำนวนที่ต้องส่งจริง หรือส่งข้าวคุณภาพต่ำเข้าโกดังรัฐบาล หรือแม้แต่การที่มีข่าวว่ามีนายหน้านักการเมืองวิ่งเต้นนำข้าวของรัฐบาลไปส่งขายให้แก่ผู้ส่งออกบางคนและโรงสีบางแห่งรวมทั้งการที่โรงสีบางแห่งต้องจ่ายเงินค่าวิ่งเต้นเพื่อขออนุญาตข้ามเขตไปซื้อข้าวในจังหวัดอื่น ๆ โครงการรับจำนำจึงก่อให้เกิดการทุจริตที่เป็นระบบอย่างกว้างขวาง ไม่ใช่เพียงแต่การทุจริตเล็ก ๆ น้อย ๆ เพียงบางจุดระบบป้องกันทุจริตมีแต่บนกระดาษ และไม่สามารถตรวจจับผู้ทุจริตรายใหญ่ ๆ ได้เพราะผู้เกี่ยวข้องต่างได้ประโยชน์ร่วมกันจากการทุจริต การทุจริตในโครงการรับจำนำจึงเป็นอาชญากรรมไร้เจ้าทุกข์ โครงการรับจำนำข้าวเป็นการส่งเสริมให้ทุกคนทุจริต เมื่อชาวนาและโรงสีที่สุจริตเห็นว่าคนอื่นที่ทุจริตไม่เคยถูกลงโทษ แต่กลับร่ำรวยมากขึ้น คนเหล่านี้ก็อาจเปลี่ยนใจหันมาร่วมกระบวนกรทุจริต ซึ่งเป็นการกระทำที่ก่อให้เกิดผลเสียอย่างมหาศาล เพราะเป็นการรั่วไหลของค่าใช้จ่ายที่เกิดจากภาษีของประชาชน

ดังนั้นรัฐบาลควรมีมาตรการในการรับภาระด้านโครงการรับจำนำข้าว โดยควรมีมาตรการหรือแนวทางในการดำเนินงานให้สอดคล้องกับยุทธศาสตร์ระดับประเทศ เพื่อให้การดำเนินงานและพัฒนาเป็นไปในทิศทางเดียวกัน โดยควรบูรณาการทั้งหน่วยงานภาครัฐและเอกชนในการหาแนวทาง เพื่อส่งเสริมการดำเนินงานของโครงการรับจำนำข้าวให้เกิดประโยชน์สูงสุดต่อทุกภาคส่วน

สำหรับยุทธศาสตร์ “อนาคตข้าวและชาวนาไทย” ในการลดความเหลื่อมล้ำและสร้างความยั่งยืนให้กับชาวนาไทย ประกอบด้วย 5 ยุทธศาสตร์ ได้แก่ ยุทธศาสตร์ ที่ 1 การพัฒนาข้าวและชาวนาไทย โดยยึดแนวทางปรัชญาเศรษฐกิจพอเพียง โดยได้เสนอให้มีการจัดสร้างศูนย์การเรียนรู้ชุมชนเพื่อพัฒนาข้าวและชาวนา เพื่อเสริมสร้างองค์ความรู้ให้ชาวนาและชุมชนชาวนา รวมทั้งเป็นศูนย์กลางในการพัฒนาและกลไกการขับเคลื่อนเศรษฐกิจการผลิตและการค้าข้าวภายในชุมชน การสร้าง Smart Farmer เพื่อยกระดับมาตรฐานชาวนา ให้เป็นเกษตรกรที่มีคุณภาพ รวมถึงการพัฒนา ระบบ Value Chain ให้เข้มแข็ง เพื่อเชื่อมโยง Supply Chain สร้างความเชื่อมโยงชาวนารายย่อยของหน่วยการผลิตต้นน้ำ เข้ากับผู้ประกอบและกิจกรรมการตลาดกลางน้ำ และรวมถึงผู้บริโภคปลายน้ำ ในรูปแบบของการจัดการห่วงโซ่อุปทานร่วมกัน และมีการจัดแบ่งผลประโยชน์ในแต่ละฝ่ายที่เป็นธรรม (Fair Trade)

ยุทธศาสตร์ที่ 2 เกษตรสมัยใหม่ (Modern Farming) เพื่อเพิ่มผลผลิตและลดต้นทุน เช่น การส่งเสริมระบบวิสาหกิจชุมชน สหกรณ์การเกษตร หรือกลุ่มเกษตรกร เพื่อความเข้มแข็งของ

ชุมชนในการผลักดันการเกษตรที่มุ่งลดต้นทุน เพิ่มผลผลิต การแลกเปลี่ยนเรียนรู้ระหว่างกัน และมี การบริหารจัดการร่วมกันของชุมชน ซึ่งจะสร้างความเข้มแข็งให้กับชุมชนท้องถิ่น

ยุทธศาสตร์ที่ 3 เขตเกษตรเศรษฐกิจทางเลือก (Alternative Crops Zoning) ซึ่งเป็น มาตรการทางเลือก ใช้หลักการตลาดนำ โดยภาคเอกชนเข้ามามีส่วนร่วม มีการปรับเปลี่ยนพืช เศรษฐกิจอื่นที่มีความเหมาะสมกับพื้นที่ รวมทั้งรัฐบาลลงทุนโครงสร้างพื้นฐาน ที่จำเป็นในการเกษตร

ยุทธศาสตร์ที่ 4 การวิจัยและพัฒนาพันธุ์ข้าว เช่น ส่งเสริมนวัตกรรมและเทคโนโลยี ใหม่ในการผลิต การต่อยอดการวิจัยและพัฒนา (R&D) เพื่อสร้างมูลค่าเพิ่มให้กับข้าวไทย, จัดตั้ง กองทุนเพื่อพัฒนาข้าวและชาวนาไทย ขนาดกองทุนปีละประมาณ 2,000 ล้านบาท, จัดตั้ง คณะกรรมการ Rice Board โดยมีผู้ที่มีส่วนได้ส่วนเสียเข้ามาเป็นคณะกรรมการ อาทิ ผู้แทนชาวนา ไร่องาน ผู้ส่งออกข้าว ภาคราชการ นักวิชาการ และผู้ทรงคุณวุฒิ เป็นต้น เพื่อทำหน้าที่ในการที่กำหนด ทิศทางอนาคตของข้าวไทย

ยุทธศาสตร์ที่ 5 การตลาดข้าวไทย โดยรัฐบาลต้องส่งเสริมกลไกการตลาดเสรี โดย ภาคเอกชนได้มีการแข่งขันเสรีอย่างแท้จริง โดยรัฐบาลเป็นผู้รักษากฎ ระเบียบ ผ่านคณะกรรมการนโยบาย บริหารจัดการข้าว (นบข.) รวมถึงแก้ไขกฎระเบียบที่เป็นอุปสรรคในระบบการตลาดข้าว

ข้อเสนอแนะ

ในการวิจัยครั้งนี้ ผู้วิจัยได้ทำการศึกษาค้นคว้าข้อมูลทั้งด้านทฤษฎีและใช้การ สัมภาษณ์เกษตรกรผู้ปลูกข้าว ซึ่งได้มีการรวบรวมผลดีผลเสียของการเข้าร่วมโครงการรับจำนำข้าว โดยจากการศึกษาสามารถนำผลที่ได้มาเป็นข้อเสนอแนะได้ดังนี้

1. ข้อเสนอแนะในการวิจัยครั้งนี้

1.1 เกษตรกรควรควบคุมคุณภาพข้าวให้ได้ผลผลิตที่มีมาตรฐาน เพื่อเป็นที่ ต้องการของตลาดในประเทศและต่างประเทศ

1.2 รัฐบาลควรมีนโยบายในการจัดเขตพื้นที่เพาะปลูก เพื่อเป็นการสนับสนุนให้ เกษตรกรปลูกข้าวได้อย่างมีคุณภาพ

1.3 รัฐบาลควรตั้งราคารับจำนำข้าวไม่สูงมากเกินไปเมื่อเทียบกับราคาตลาด

1.4 รัฐบาลควรมีการเปิดเผยตัวเลขในด้านต่างๆของโครงการรับจำนำข้าวอย่าง ต่อเนื่อง เพื่อแสดงถึงความโปร่งใสในการดำเนินงานที่ผ่านมา

1.5 หน่วยงานต่าง ๆ ทั้งภาครัฐและเอกชนควรให้ความรู้และสนับสนุนแก่เกษตรกรในด้านการปลูกข้าวแบบเกษตรอินทรีย์

2. ข้อเสนอแนะในการวิจัยครั้งต่อไป

2.1 ควรมีการศึกษาเกี่ยวกับแนวทางการปรับปรุงกระบวนการรับจำนำข้าวเปลือกเพื่อเป็นแนวทางการดำเนินงานให้เกิดประสิทธิภาพสูงสุด

2.2 ควรวิเคราะห์ผลตอบแทนของเกษตรกรที่เข้าร่วมโครงการรับจำนำข้าวเปลือกเพื่อเปรียบเทียบความคุ้มค่าระหว่างเกษตรกรที่เข้าร่วมโครงการและไม่เข้าร่วมโครงการ

2.3 ควรศึกษาความพึงพอใจของเกษตรกรที่เข้าร่วมโครงการรับจำนำข้าวเปลือกเพื่อสามารถนำไปประเมินความพึงพอใจของเกษตรกรที่มีต่อโครงการรับจำนำข้าวเปลือก

2.4 ควรมีการศึกษาทัศนคติของเกษตรกรที่เข้าร่วมโครงการและไม่เข้าร่วมโครงการที่มีต่อโครงการรับจำนำข้าวเปลือก เพื่อทราบความคิดเห็นของเกษตรกรผู้เพาะปลูกข้าว

2.5 การวิเคราะห์ทางเศรษฐกิจของโครงการรับจำนำข้าวเปลือก เพื่อทราบแนวโน้มของการเติบโตและผลกระทบที่มีต่อระบบเศรษฐกิจ

บรรณานุกรม

ภาษาไทย

หนังสือ

กัลยา วานิชย์บัญชา. หลักสถิติ. กรุงเทพมหานคร : จุฬาลงกรณ์มหาวิทยาลัย, 2544.

ฉัตรยาพร เสมอใจ. การบริหารการตลาด. กรุงเทพมหานคร : ซีเอ็ดยูเคชั่น, 2549.

เทิดศักดิ์ ศรีสุรพล. เศรษฐศาสตร์มหภาค 1. กรุงเทพฯ : หน่วยงานนิเทศ กรมการฝึกหัดครู, 2535.

ปัจฉิม บุญนาค และสมคิด แก้วสนธิ. จุดเศรษฐศาสตร์. กรุงเทพฯ : จุฬาลงกรณ์มหาวิทยาลัย, 2538.

ไพศาล กิ่งเพชรรัตน์และคณะ. เศรษฐศาสตร์ทั่วไป (เศรษฐศาสตร์ 181). กรุงเทพฯ :

มหาวิทยาลัยเกษตรศาสตร์, 2543.

ยุทธ ไถยวรรณ. สถิติเพื่อการวิจัย. กรุงเทพมหานคร : บริษัท พิมพ์ดี จำกัด, 2546.

ศิริวรรณ เสรีรัตน์ และคณะ. กลยุทธ์การตลาดและการบริหารการตลาด. กรุงเทพมหานคร :

บริษัท ซีรฟิล์มและไซเท็กซ์ จำกัด, 2541.

เอกสารวิจัย

จิตติวรรณ อุ่แสงทอง. “การประเมินผลโครงการรับจำนำข้าวเปลือกนาปรัง ปีการผลิต 2552 อำเภอเมือง จังหวัดสุพรรณบุรี”. วิทยานิพนธ์บริหารธุรกิจมหาบัณฑิต, สาขาบริหารธุรกิจ, มหาวิทยาลัยเกษตรศาสตร์, 2553.

ดวงพร หุ่มเรืองวงษ์. “ความพึงพอใจของเกษตรกรที่มีต่อโครงการรับจำนำข้าวเปลือกนาปรังปี 2550 ของโรงสีรุ่งเรืองชัยพร จังหวัดสุพรรณบุรี”. วิทยานิพนธ์บริหารธุรกิจมหาบัณฑิต, สาขาบริหารธุรกิจ, มหาวิทยาลัยเกษตรศาสตร์, 2551.

ดุสิต สันติทวีฤกษ์. “การวิเคราะห์ต้นทุนและผลตอบแทน โครงการควบคุมทรัพย์สินจำนำของวงเงินสินเชื่อจำนำสินค้าในกลุ่มลูกค้าโรงสีข้าวของธนาคารพาณิชย์”. วิทยานิพนธ์เศรษฐศาสตร์มหาบัณฑิต, สาขาเศรษฐศาสตร์, มหาวิทยาลัยเกษตรศาสตร์, 2553.

ไพรัช โทวิวัฒน์. “ปัจจัยที่มีผลต่อการตัดสินใจซื้อข้าวสารของเจ้าของร้านอาหารในเขตอำเภอเมือง จังหวัดเชียงใหม่”. วิทยานิพนธ์วิทยาศาสตรมหาบัณฑิต, สาขาวิชาธุรกิจเกษตร, มหาวิทยาลัยเชียงใหม่, 2554.

วรรณา ประยุกต์วงษ์. “ปัจจัยที่มีผลต่อการคงอยู่ในระบบเกษตรกรรมทางเลือกของเกษตรกร: ศึกษาเฉพาะกรณี ในจังหวัดขอนแก่น”. วิทยานิพนธ์เศรษฐศาสตรมหาบัณฑิต, สาขา เศรษฐศาสตร์, มหาวิทยาลัยธรรมศาสตร์, 2540.

วรวรรณ ตั้งถิ่นไท. “การส่งผ่านราคาข้าวหอมมะลิ และผลกระทบจากโครงการรับจำนำ ข้าวเปลือก”. วิทยานิพนธ์เศรษฐศาสตรมหาบัณฑิต, สาขาเศรษฐศาสตร์เกษตร, มหาวิทยาลัยเกษตรศาสตร์, 2554.

สุจิตรา ดำรงชนสมบัติ. “ความพึงพอใจของเกษตรกรในอำเภอแสวงหา จังหวัดอ่างทอง ต่อ โครงการรับจำนำข้าวเปลือกนาปรัง ปี 2554/2555”. วิทยานิพนธ์บริหารธุรกิจ มหาบัณฑิต, สาขาบริหารธุรกิจ, มหาวิทยาลัยเกษตรศาสตร์, 2556.

สุภารัตน์ สิทธิชัย. “ปัจจัยที่มีผลต่อความยั่งยืนทางเศรษฐศาสตร์ของระบบการเกษตรอินทรีย์ : กรณีศึกษา อำเภอแม่แตง จังหวัดเชียงใหม่”. วิทยานิพนธ์บัณฑิตวิทยาลัย, สาขา เศรษฐศาสตร์เกษตร, มหาวิทยาลัยเกษตรศาสตร์, 2548.

สุริย์รัตน์ ศรีอินทร์. “ปัจจัยทางการตลาดที่มีผลต่อการตัดสินใจของผู้บริโภคในการซื้อสินค้า เกษตรปลอดสารพิษของร้าน โครงการหลวง สาขาสุเทพ สาขาองค์การตลาดเพื่อ การเกษตรและสาขาหัวหิน”. วิทยานิพนธ์ศิลปศาสตรมหาบัณฑิต, สาขาวิชาบริหาร พัฒนา, มหาวิทยาลัยแม่โจ้, 2552.

อดุลย์ กองระบาง. “ปัจจัยที่มีผลต่อพฤติกรรมการซื้อผลไม้สดของผู้บริโภคในตลาดสด แม่ริม จังหวัดเชียงใหม่”. วิทยานิพนธ์ปริญญาโท, มหาวิทยาลัยเชียงใหม่, 2549.

อนัญญา ไบสมุทร. “พฤติกรรมการซื้ออาหารสดของผู้บริโภคในอำเภอเมืองสมุทรสาคร”. วิทยานิพนธ์บริหารธุรกิจมหาบัณฑิต, สาขาการบริหารธุรกิจ, มหาวิทยาลัยเชียงใหม่, 2552.

ฐานข้อมูลอิเล็กทรอนิกส์

คลังข้อมูลสารสนเทศระดับภูมิภาค (ภาคใต้). “สถานการณ์ในปัจจุบันและแนวโน้มในอนาคต พ.ศ. 2553”. (ออนไลน์). เข้าถึงได้จาก : www.arda@arda.or.th, 2533.

องค์การตลาดเพื่อเกษตรกร. “แผนปรับบทบาท (พลิกฟื้น อ.ต.ก.) ปี 2556-2558”. (ออนไลน์). เข้าถึงได้จาก : http://www.mof.or.th/mof_data/project/project.htm, 2553.

ภาษาต่างประเทศ

Books

Kotler Philip and Lane Kevin Keller. Ed. Marketing Management. New Jersey : Prentice Hall, Inc, 2009.

Samuelson, Paul A. and William D. Ed. Nordhaus. Microeconomics. New York : McGraw – Hill, 2005.

ภาคผนวก

รายชื่อเกษตรกร

จากการสอบถามข้อมูลกลุ่มเกษตรกรตัวอย่างผู้เข้าร่วมโครงการ ในพื้นที่จังหวัด นครสวรรค์ จังหวัดสุพรรณบุรี จังหวัดพระนครศรีอยุธยา จังหวัดปทุมธานี และจังหวัดนนทบุรี มี ดังนี้

1. นางนิตยา นิลสนธิ
อำเภอท่าตะโก จังหวัดนครสวรรค์ พื้นที่เพาะปลูก 50 ไร่
2. นายเสนาะ ขยันสะกาน
อำเภอหนองหญ้าไซ จังหวัดสุพรรณบุรี พื้นที่เพาะปลูก 20 ไร่
3. นายสมบุรณ์ รัชัญเจริญ
อำเภอหนองหญ้าไซ จังหวัดสุพรรณบุรี พื้นที่เพาะปลูก 25 ไร่
4. นายเสวช ยอดปรางค์
อำเภอหนองหญ้าไซ จังหวัดสุพรรณบุรี พื้นที่เพาะปลูก 25 ไร่
5. นายไพรวรรณ สิงห์คุณ
อำเภอหนองหญ้าไซ จังหวัดสุพรรณบุรี พื้นที่เพาะปลูก 18 ไร่
6. นายกฤษ รัชัญเจริญ
อำเภอหนองหญ้าไซ จังหวัดสุพรรณบุรี พื้นที่เพาะปลูก 23 ไร่
7. นายบรรเจิด ผาสุกแสง
อำเภอหนองหญ้าไซ จังหวัดสุพรรณบุรี พื้นที่เพาะปลูก 21 ไร่
8. นายเสนอ สุวรรณตะไค
อำเภอหนองหญ้าไซ จังหวัดสุพรรณบุรี พื้นที่เพาะปลูก 15 ไร่
9. นายอำนาจ แสงผาด
อำเภอหนองหญ้าไซ จังหวัดสุพรรณบุรี พื้นที่เพาะปลูก 22 ไร่
10. นายพยงค์ รัชัญเจริญ
อำเภอหนองหญ้าไซ จังหวัดสุพรรณบุรี พื้นที่เพาะปลูก 20 ไร่
11. นายสุวรรณชัย อินพิกัด
อำเภอหนองหญ้าไซ จังหวัดสุพรรณบุรี พื้นที่เพาะปลูก ๑๕ ไร่

12. นายแพ ธีัญญเจริญ
อำเภอหนองหญ้าไซ จังหวัดสุพรรณบุรี พื้นที่เพาะปลูก 19 ไร่
13. นายชิน ขาวสว่าง
อำเภอหนองหญ้าไซ จังหวัดสุพรรณบุรี พื้นที่เพาะปลูก 27 ไร่
14. นายอานนท์ โคมศรี
อำเภอหนองหญ้าไซ จังหวัดสุพรรณบุรี พื้นที่เพาะปลูก 23 ไร่
15. นายสม พานิช
อำเภอหนองหญ้าไซ จังหวัดสุพรรณบุรี พื้นที่เพาะปลูก 32 ไร่
16. นายมณูญ แก้วเรือง
อำเภอหนองหญ้าไซ จังหวัดสุพรรณบุรี พื้นที่เพาะปลูก 16 ไร่
17. นายพิน พานิช
อำเภอหนองหญ้าไซ จังหวัดสุพรรณบุรี พื้นที่เพาะปลูก 22 ไร่
18. นายเซ่ง ธีัญญเจริญ
อำเภอหนองหญ้าไซ จังหวัดสุพรรณบุรี พื้นที่เพาะปลูก 12 ไร่
19. นายเทียน ทองโสภา
อำเภอหนองหญ้าไซ จังหวัดสุพรรณบุรี พื้นที่เพาะปลูก 14 ไร่
20. นายสม ฉ่ำสุขใส
อำเภอหนองหญ้าไซ จังหวัดสุพรรณบุรี พื้นที่เพาะปลูก 25 ไร่
21. นายมนิต ภูมั่ง
อำเภอหนองหญ้าไซ จังหวัดสุพรรณบุรี พื้นที่เพาะปลูก 16 ไร่
22. นางพวง สุขสำราญ
อำเภอหนองหญ้าไซ จังหวัดสุพรรณบุรี พื้นที่เพาะปลูก 12 ไร่
23. นายธีรพงศ์ สุพรรณโพธิ์ทอง
อำเภอหนองหญ้าไซ จังหวัดสุพรรณบุรี พื้นที่เพาะปลูก 30 ไร่
24. นายเฉลียง คู่เทียม
อำเภอหนองหญ้าไซ จังหวัดสุพรรณบุรี พื้นที่เพาะปลูก 24 ไร่
25. นางอำพร เข้มเงิน
อำเภอหนองหญ้าไซ จังหวัดสุพรรณบุรี พื้นที่เพาะปลูก 12 ไร่
26. นายสุ สุพรรณโพธิ์ทอง
อำเภอหนองหญ้าไซ จังหวัดสุพรรณบุรี พื้นที่เพาะปลูก 32 ไร่

27. นายสงคราม เกาะแก้ว
อำเภอหนองหญ้าไซ จังหวัดสุพรรณบุรี พื้นที่เพาะปลูก 26 ไร่
28. นายไช้ หอมชื่น
อำเภอหนองหญ้าไซ จังหวัดสุพรรณบุรี พื้นที่เพาะปลูก 23 ไร่
29. นายประไพ พุ่มโพธิ์
อำเภอหนองหญ้าไซ จังหวัดสุพรรณบุรี พื้นที่เพาะปลูก 27 ไร่
30. นายสุชาติ พันธุ์กันตร์
อำเภอลาดบัวหลวง จังหวัดพระนครศรีอยุธยา พื้นที่เพาะปลูก 22 ไร่
31. นายยามัน พันธุ์คนตรี
อำเภอลาดบัวหลวง จังหวัดพระนครศรีอยุธยา พื้นที่เพาะปลูก 23 ไร่
32. นางสาวสุรางค์ บำรุงทรัพย์
อำเภอลาดหลุมแก้ว จังหวัดปทุมธานี พื้นที่เพาะปลูก 24 ไร่
33. นายช้อย ชุนอินทร์
อำเภอลาดหลุมแก้ว จังหวัดปทุมธานี พื้นที่เพาะปลูก 28 ไร่
34. นางศิริ สมใจ
อำเภอลาดหลุมแก้ว จังหวัดปทุมธานี พื้นที่เพาะปลูก 20 ไร่
35. นายบุญส่ง ชูช่วย
อำเภอลาดหลุมแก้ว จังหวัดปทุมธานี พื้นที่เพาะปลูก 15 ไร่
36. นางสาวสุรางค์ บำรุงทรัพย์
อำเภอลาดหลุมแก้ว จังหวัดปทุมธานี พื้นที่เพาะปลูก 24 ไร่
37. นางบุญสม ทับทิมศรี
อำเภอปากเกร็ด จังหวัดนนทบุรี พื้นที่เพาะปลูก 28 ไร่
38. นายชูป รูปแก้ว
อำเภอปากเกร็ด จังหวัดนนทบุรี พื้นที่เพาะปลูก 70 ไร่
39. นายวนา สวายที่สุด
อำเภอปากเกร็ด จังหวัดนนทบุรี พื้นที่เพาะปลูก 50 ไร่
40. นายระพิน บางยาง
อำเภอปากเกร็ด จังหวัดนนทบุรี พื้นที่เพาะปลูก 30 ไร่

ประวัติย่อผู้วิจัย

ชื่อ	สมชาย เอื้ออารีรักษ์
วัน เดือน ปีเกิด	6 ธันวาคม 2508
การศึกษา	ปริญญาตรี นิติศาสตร์ มหาวิทยาลัยธรรมศาสตร์
ประวัติการทำงาน	ผู้จัดการทั่วไป บริษัท เลียงฮวด เทรดดิ้ง จำกัด รองผู้จัดการทั่วไป บริษัท อุตสาหกรรมผ้าเคลือบพลาสติกไทย จำกัด(มหาชน) ผู้จัดการฝ่ายขาย บริษัท ไทยธนสิน จำกัด ที่ปรึกษาคณะกรรมการ บริษัท โทเทิลคอมมูนิเคชั่นซิสเต็ม จำกัด ที่ปรึกษา บริษัท บี เค เค เบฟเวอเรจ จำกัด
ตำแหน่งปัจจุบัน	ประธานกรรมการ บริษัท คลีโอเนเซอร์ลกรุ๊ป จำกัด ประธานกรรมการ ห้างหุ้นส่วนจำกัด ฉัตรฐนนท์ซัพพลาย ที่ปรึกษากฎหมาย บริษัท โรงส์เอกไรซ์ จำกัด และบริษัทในเครือ

สรุปย่อ

ลักษณะวิชา การเศรษฐกิจ

เรื่อง ผลกระทบจากนโยบายรับจํานำข้าวกับเกษตรกรผู้ปลูกข้าว
ผู้วิจัย สมชาย เอื้ออารีรักษ์ หลักสูตร วปอ. รุ่นที่ 57
ตำแหน่ง ประธานบริหารบริษัทคลีโอเนเซอร์ลกรุ๊ป จำกัด

ความเป็นมาและความสำคัญของปัญหา

นโยบายรับจํานำข้าวเริ่มนำมาใช้ครั้งแรกเมื่อปีการผลิต 2524 ถึง 2525 เพื่อเป็นเครื่องมือชะลอการขายข้าวของเกษตรกรผู้ปลูกข้าว เนื่องจากช่วงฤดูเก็บเกี่ยวจะมีข้าวเปลือกออกสู่ตลาดเป็นจำนวนมากในขณะที่ความต้องการบริโภคมีปริมาณเท่าเดิม รัฐบาลในสมัยนั้นจึงใช้โครงการรับจํานำข้าวเป็นเครื่องมือชะลอข้าวเปลือกส่วนที่เกินความต้องการของตลาดไม่ให้ไหลเข้าสู่ตลาดอย่างรวดเร็วซึ่งจะเป็นสาเหตุที่ทำให้ราคาข้าวลดต่ำลง หลักการของโครงการรับจํานำข้าวจะมีการกำหนดราคารับจํานำเสมือนเป็นการประกันราคาข้าวขึ้นต่ำให้กับชาวนาหากราคาข้าวเปลือกปรับตัวสูงเกินกว่าราคารับจํานำบวกดอกเบี้ยเกษตรกรสามารถมาไถ่ถอนข้าวเปลือกออกไปขายเองได้ แต่ถ้าราคาข้าวเปลือกในท้องตลาดต่ำกว่าราคารับจํานำข้าวเปลือกบวกอัตราดอกเบี้ยชาวนาก็จะปล่อยข้าวให้หลุดจํานำโดยที่ชาวนาไม่ต้องรับผิดชอบค่าใช้จ่ายใดๆทั้งสิ้น

ในปีการผลิต 2524 ถึง 2525 รัฐบาลมีนโยบายเร่งด่วนที่สำคัญคือการยกระดับราคาสินค้าเกษตรและการให้เกษตรกรสามารถเข้าถึงแหล่งเงินทุน โดยดูแลราคาสินค้าเกษตรให้มีเสถียรภาพที่เหมาะสมคํานึงถึงกลไกราคาตลาดโลก โดยใช้วิธีการบริหารจัดการทางการตลาดและกลไกตลาดซื้อขายล่วงหน้า รวมทั้งผลักดันให้เกษตรกรสามารถขายสินค้าเกษตรได้ในราคาที่สูงขึ้น เมื่อเทียบกับต้นทุนและนําระบบจํานำสินค้าเกษตรมาใช้ในการสร้างความมั่นคงด้านรายได้ให้แก่เกษตรกร เริ่มต้นจากการรับจํานำข้าวเปลือกเจ้าและข้าวเปลือกหอมมะลิความชื้นไม่เกินร้อยละ 15 ที่ราคาเกวียนละ 15,000 บาทและ 20,000 บาท จนถึงปีการผลิต 2555 ถึง 2556 คณะกรรมการนโยบายข้าวแห่งชาติมีมติเห็นชอบให้คงราคารับจํานำข้าวเปลือกไว้เท่าเดิม โดยจะรับจํานำข้าวเปลือกจากเกษตรกรในปริมาณที่ไม่เกินที่ระบุไว้ในใบรับรองเกษตรกรที่กรมส่งเสริมการเกษตรกระทรวงเกษตรและสหกรณ์ออกให้ซึ่งได้สร้างปัญหาและผลกระทบในภายหลัง แม้ว่าโครงการรับจํานำข้าวจะสามารถช่วยเหลือและแก้ปัญหาในเรื่องรายได้ของเกษตรกรได้ส่วนหนึ่ง แต่ผลกระทบต่อตลาดข้าวก่อให้เกิดผลเสียต่อเศรษฐกิจไทยตั้งแต่การใช้

งบประมาณจำนวนมากซึ่งเป็นการทำลายตลาดข้าว จนส่งผลกระทบต่อตลาดการส่งออกข้าวไทยที่เสียหาย นโยบายนี้ก็ไม่สามารถช่วยชาวนาได้อย่างยั่งยืน

วัตถุประสงค์ของการวิจัย

1. เพื่อศึกษาผลกระทบที่เกิดกับเกษตรกรผู้ปลูกข้าวจากนโยบายรับจำนำข้าวเปลือก
2. เพื่อศึกษาผลดีผลเสียของนโยบายรับจำนำข้าว
3. เพื่อศึกษาหาแนวทางในการแก้ไขปัญหาที่เกิดขึ้นกับเกษตรกรผู้ปลูกข้าวจากโครงการรับจำนำข้าวของรัฐบาล

ขอบเขตของการวิจัย

การศึกษาวิจัยครั้งนี้ผู้ทำวิจัยมุ่งเน้นการวิจัยผลกระทบจากนโยบายรับจำนำข้าวที่เกิดต่อเกษตรกรผู้ปลูกข้าวและผลดีผลเสียของนโยบายรับจำนำข้าวที่มีต่อเกษตรกรผู้ปลูกข้าวภายในระยะเวลาไม่เกิน 10 ปี ในส่วนของแนวทางการแก้ปัญหาที่เกิดขึ้นกับเกษตรกรผู้เพาะปลูกข้าวจะเป็นเพียงการเสนอแนวคิดหรือหลักกว้าง ๆ โดยไม่พิจารณาลึกในรายละเอียดของแต่ละหน่วยงานรายจังหวัด

วิธีดำเนินการวิจัย

การวิจัยครั้งนี้เป็นการวิจัยเชิงคุณภาพ โดยศึกษาวิเคราะห์กระบวนการรูปแบบและลักษณะของนโยบายรับจำนำข้าว โดยมุ่งเน้นการวิเคราะห์ผลกระทบจากนโยบายรับจำนำข้าวต่อเกษตรกรผู้ปลูกข้าวโดยมีกลุ่มตัวอย่างจำนวน 40 ราย เพื่อให้ได้ทราบผลกระทบที่เกิดขึ้นจากนโยบายการรับจำนำข้าวและนำไปเป็นแนวทางในการกำหนดนโยบายในการช่วยเหลือเกษตรกรผู้เพาะปลูกข้าวต่อไป

ผลการวิจัย

การศึกษาในครั้งนี้เป็นการวิจัยโดยมีวัตถุประสงค์เพื่อศึกษาเกี่ยวกับผลกระทบต่อเกษตรกรผู้เข้าร่วมโครงการรับจำนำข้าว เก็บรวบรวมข้อมูลโดยใช้แบบสอบถามจากกลุ่มตัวอย่างเกษตรกรในพื้นที่จังหวัดนครสวรรค์ จังหวัดสุพรรณบุรี จังหวัดพระนครศรีอยุธยา จังหวัดปทุมธานี และจังหวัดนนทบุรี จำนวน 40 คน ซึ่งแบ่งผลการศึกษาออกเป็น 5 ส่วน ดังนี้

1. ขั้นตอนการนำข้าวไปจำหน่ายของเกษตรกร
2. ต้นทุนการเพาะปลูกข้าว
3. แหล่งเงินทุนสำรอง
4. ผลกระทบต่อเกษตรกรในภาพรวม
5. ผลกระทบต่อกลุ่มเกษตรกรผู้ไม่เข้าร่วมโครงการ

จากการศึกษาโดยการสอบถามข้อมูลกลุ่มเกษตรกรตัวอย่างผู้เข้าร่วมโครงการ จำนวน 40 ราย สรุปเป็นภาพรวม ได้ดังนี้

1. ขั้นตอนการนำข้าวไปจำหน่ายของเกษตรกร

จำแนกได้เป็น 4 ขั้นตอนหลัก มีดังนี้

- 1.1 เกษตรกรนำข้าวไปยังโรงสีที่เข้าร่วมโครงการ
- 1.2 เกษตรกรไปรับใบประทวน
- 1.3 เกษตรกรนำไปประทวนไปรับเงินที่ ธ.ก.ส.
- 1.4 ธ.ก.ส. ดำเนินการจ่ายเงินให้กับเกษตรกร

2. ต้นทุนการปลูกข้าวต่อพื้นที่การเพาะปลูก 1 ไร่

ค่าใช้จ่ายที่เป็นต้นทุนการปลูกข้าวต่อพื้นที่ 1 ไร่ เท่ากับ 4,480 บาท และยังมีค่าใช้จ่ายเพิ่มเติมในกรณีเกษตรกรไม่มีที่นาเป็นของตนเอง เป็นค่าเช่า 20 ถัง/ไร่ และค่าขนส่งกรณีจะต้องนำข้าวไปขายยังโรงสีที่ไกลกว่าพื้นที่เก็บเกี่ยวเกินกว่า 10 กิโลเมตร ไร่ละ 30 บาท

ณ ช่วงเวลาที่ยังคงมีโครงการรับจำนำข้าว ราคาข้าวหลังหักค่าความชื้นจากสภาพข้าวขายได้ที่ราคาตันละ 14,200 บาท เกษตรกรมีรายได้หักค่าใช้จ่ายโดยประมาณ 9,720 บาท ถ้าหากเกษตรกรเช่าพื้นที่ทำนาจะเหลือรายได้โดยประมาณ 6,880 บาท

ปัจจุบันซึ่งไม่มีโครงการรับจำนำข้าว ราคาข้าวตามราคาอยู่ที่ตันละ 6,500 - 6,700 (ที่ระดับความชื้น 25 - 30 %) เกษตรกรมีรายได้หักค่าใช้จ่ายโดยประมาณ 2,220 บาท ถ้าหากเกษตรกรเช่าพื้นที่ทำนาจะเหลือรายได้น้อยมาก แสดงให้เห็นว่ารายได้หลังจากหักค่าใช้จ่ายไม่เพียงพอต่อการดำรงชีพของเกษตรกรซึ่งเกษตรกรมีรายจ่ายในปัจจุบัน อาทิ ค่าน้ำประปาหมู่บ้าน ค่าไฟฟ้า ค่าสินค้าอุปโภคบริโภคที่จำเป็นสำหรับชีวิตประจำวัน

3. แหล่งเงินทุนสำรอง

เนื่องจากมีเงื่อนไขการเข้าร่วมโครงการรับจำนำข้าว เกษตรกรจะต้องเป็นสมาชิกสหกรณ์การเกษตรประจำอำเภอ โครงการให้สมาชิกกู้ยืมเงินเพื่อไปลงทุนเพาะปลูกในลักษณะสำคัญๆ ดังนี้

การกู้ยืมเงินจากสหกรณ์ มี 2 ลักษณะ ดังนี้

1. การกู้ยืมเงิน โดยการให้เกษตรกรจับกลุ่ม 3 คน และเซ็นค้ำประกันการกู้ยืมภายในกลุ่ม ในวงเงินกู้ 50,000 บาทต่อ 1 คน
2. การกู้ยืมเงิน โดยการให้หลักทรัพย์ค้ำประกันเป็นโฉนดที่ดิน วงเงินกู้ 40,000 บาทต่อ 1 คน

4. ผลกระทบต่อเกษตรกรในภาพรวม

4.1 ขั้นตอนการดำเนินงานการรับจำนำข้าว

กรณีมีข้อมูลข่าวสาร และการเปลี่ยนแปลงหลักเกณฑ์โครงการรับจำนำข้าว ผู้ใหญ่บ้านแต่ละหมู่บ้านเป็นผู้ไปรับข้อมูลข่าวสารจากเกษตรอำเภอและนำมาแจ้งให้เกษตรกรทราบ ช่วยให้สามารถปฏิบัติตามหลักเกณฑ์การรับจำนำข้าวได้อย่างถูกต้อง ขั้นตอนการรับจำนำข้าวมีความรวดเร็ว เป็นไปตามกำหนดเวลา เกษตรกรได้รับเงินค่ารับจำนำข้าวรวดเร็ว

4.2 ปริมาณและคุณภาพของผลผลิต

กลุ่มเกษตรกรที่เข้าร่วมโครงการรับจำนำข้าวตามฤดูกาลผลิต ปีละ 2 ครั้ง นาปี และนาปรัง ปริมาณผลผลิตที่ได้ขึ้นอยู่กับสภาพพื้นที่ สภาพภูมิอากาศ ปริมาณของน้ำ ซึ่งมีความจำเป็นสำหรับการเพาะปลูก ในส่วนของคุณภาพข้าวเนื่องจากเกษตรกรมีการดูแลและบำรุงแปลงเพาะปลูกของตนเป็นอย่างดี เนื่องจากคุณภาพผลผลิตที่ดียอมทำให้ข้าวขายได้ราคาที่สูงทำให้เกษตรกรมีรายได้จากการขายข้าวที่เพิ่มขึ้นด้วย

4.3 รายได้จากการประกอบอาชีพเพิ่มขึ้น

จากการเพาะปลูกข้าวแต่ละฤดูกาลเกษตรกรมีต้นทุนเฉลี่ยไร่ละประมาณ 4,480 บาท ณ ช่วงเวลาที่มีการรับจำนำข้าว ราคาข้าวเปลือกหลังจากหักค่าความชื้นเกษตรกรขายได้ที่ราคาตันละ 14,200 บาท ส่วนราคาข้าวในตลาดนอกโครงการรับจำนำข้าวอยู่ที่ราคาตันละ 7,000 - 7,200 บาท เกษตรกรจะได้รับเงินส่วนต่างของราคาตันละ 7,000 บาท เป็นรายได้ที่เพิ่มขึ้นเมื่อเข้าร่วมโครงการรับจำนำข้าวตามนโยบายของรัฐบาล ซึ่งเมื่อหักต้นทุนการเพาะปลูกแล้วเป็นรายได้ที่เกษตรกรสามารถเลี้ยงดูครอบครัวให้มีความเป็นอยู่ที่ดีขึ้นได้

5. ผลกระทบต่อกลุ่มเกษตรกรที่ไม่เข้าร่วมโครงการ

กลุ่มเกษตรกรที่ไม่เข้าร่วมโครงการเป็นกลุ่มเกษตรกรที่มีพื้นที่เพาะปลูกไม่มาก การเพาะปลูกเพื่อการบริโภคภายในครัวเรือนเท่านั้น ส่วนที่เหลือจากจึงนำไปขายให้กับพ่อค้าได้ราคาตันละ 7,000 - 7,200 บาท เมื่อหักจากต้นทุนการเพาะปลูกประมาณไร่ละ 4,480 บาท จะทำให้เกษตรกรเหลือเงินสำหรับใช้จ่ายภายในครอบครัวประมาณ 2,720 บาทต่อพื้นที่เพาะปลูก 1 ไร่

ผลกระทบโดยรวมของโครงการรับจำนำที่มีต่อเกษตรกรกลุ่มนี้ มีดังนี้

1. เกษตรกรขายข้าวได้ในราคาที่สูงกว่าราคาตลาดปกติที่ไม่มีโครงการรับจำนำข้าว เนื่องจากการรับซื้อข้าวมาเก็บไว้ในคลังของรัฐบาลทำให้ปริมาณข้าวในท้องตลาดมีน้อยลง ส่งผลให้ราคาข้าวสูงขึ้น กรณีมีปริมาณข้าวที่เหลือจากการบริโภคภายในครัวเรือน

2. เกษตรกรจะต้องจ่ายเงินซื้อเมล็ดพันธุ์เพื่อใช้ในการเพาะปลูกในฤดูกาลถัดไปเพิ่มมากขึ้น เนื่องจากราคาข้าวในตลาดแพงขึ้น กรณีผลผลิตที่ได้มีปริมาณที่น้อยไม่เพียงพอหรือพันธุ์ข้าวมีคุณภาพไม่เหมาะสมสำหรับการเพาะปลูก

ภาพรวมโครงการรับจำนำข้าวมีผลกระทบต่อเกษตรกรกลุ่มนี้เพียงบางส่วนเท่านั้น เนื่องจากเกษตรกรกลุ่มนี้เพาะปลูกข้าวเพื่อบริโภคภายในครัวเรือน ส่วนที่เหลือจึงนำไปขายเพื่อนำมาเป็นค่าใช้จ่ายสำหรับครอบครัว และเกษตรกรมีการปลูกพืชผักสวนครัวเพื่อบริโภคภายในครัวเรือน เป็นการลดค่าใช้จ่ายการดำรงชีพอีกทางหนึ่ง

ในส่วนของค่าใช้จ่ายค่าเมล็ดพันธุ์ที่แพงขึ้น ซึ่งส่วนใหญ่เมล็ดพันธุ์ที่เกษตรกรใช้จะเป็นเมล็ดพันธุ์ที่เก็บไว้จากผลผลิตที่ได้จากฤดูกาลที่ผ่านมา มีส่วนน้อยมากที่จะต้องซื้อเมล็ดพันธุ์เพื่อการเพาะปลูกข้าว ดังนั้น จึงมีผลกระทบต่อเกษตรกรกลุ่มนี้เพียงเล็กน้อย

สำหรับผลดีผลเสียของโครงการรับจำนำข้าว นั้น กล่าวได้ว่าเกษตรกรมีรายได้เพิ่มขึ้นจากส่วนต่างของราคาขายกับราคารับจำนำจากรัฐบาล ซึ่งมีราคาที่สูงกว่า แต่ทางกลับกันรัฐบาลต้องใช้งบประมาณจำนวนมากในการอุดหนุนเกษตรกรในการดำเนินโครงการรับจำนำข้าว อีกทั้งยังเป็นการทำลายการแข่งขันในตลาดข้าว เพราะเป็นการกำหนดราคาซื้อขายในตลาด

ข้อเสนอแนะ

1. เกษตรกรควรควบคุมคุณภาพข้าวให้ได้ผลผลิตที่มีมาตรฐาน เพื่อเป็นที่ต้องการของตลาดในประเทศและต่างประเทศ

2. รัฐบาลควรมีนโยบายในการจัดเขตพื้นที่เพาะปลูก เพื่อเป็นการสนับสนุนให้เกษตรกรปลูกข้าวได้อย่างมีคุณภาพ

3. รัฐบาลควรตั้งราคารับจำนำข้าวไม่สูงมากเกินไปเมื่อเทียบกับราคาตลาด

4. รัฐบาลควรมีการเปิดเผยตัวเลขในด้านต่าง ๆ ของโครงการรับจำนำข้าวอย่างต่อเนื่อง เพื่อแสดงถึงความโปร่งใสในการดำเนินงานที่ผ่านมา

5. หน่วยงานต่าง ๆ ทั้งภาครัฐและเอกชนควรให้ความรู้และสนับสนุนแก่เกษตรกรในด้านการปลูกข้าวแบบเกษตรอินทรีย์