

แนวพระราชดำริเพื่อแก้ไขปัญหาขยะท้องถิ่น : กรณีศึกษา
องค์การบริหารส่วนตำบลแหลมผักเบี้ย
อำเภอบ้านแหลม จังหวัดเพชรบุรี

โดย

พลตรีพิชัญ โขติสุต
หัวหน้านายทหารฝ่ายเสนาธิการ
ประจำผู้บังคับบัญชา กรมราชองครักษ์

นักศึกษาวิทยาลัยป้องกันราชอาณาจักร
หลักสูตร การป้องกันราชอาณาจักร รุ่นที่ 57
ประจำปีการศึกษา พุทธศักราช 2557 – 2558

บทคัดย่อ

เรื่อง แนวทางการมีส่วนร่วมของชุมชนในการประยุกต์ใช้แนวพระราชดำริเพื่อ
**แก้ไขปัญหาขยะท้องถิ่น : กรณีศึกษาองค์การบริหารส่วนตำบลแหลม
 ผักเป็ย อำเภอบ้านแหลม จังหวัดเพชรบุรี**

ลักษณะวิชา วิทยาศาสตร์และเทคโนโลยี

ผู้วิจัย พลตรีพิชญ์ โชติสุต หลักสูตร วปอ. รุ่นที่ 57

การวิจัยในครั้งนี้มีวัตถุประสงค์เพื่อศึกษาแนวคิด ทฤษฎี การแก้ไขปัญหาขยะตามแนวพระราชดำริเพื่อศึกษาการมีส่วนร่วมของชุมชนในการแก้ไขปัญหาขยะท้องถิ่นและเพื่อสร้างแนวทางการมีส่วนร่วมของชุมชนในการประยุกต์ใช้แนวพระราชดำริเพื่อแก้ไขปัญหาขยะท้องถิ่น วิธีการเป็นการวิจัยเชิงสำรวจ (Survey Research) เน้นการศึกษารวบรวมข้อมูลต่างๆ ที่เกิดขึ้นจริงในปัจจุบัน ใช้วิธีการวิจัยเชิงคุณภาพ (Qualitative Research) โดยใช้ข้อมูลปฐมภูมิ (Primary data) คือ ข้อมูลที่ได้จากการสำรวจภาคสนาม การสังเกตแบบสอบถาม และสัมภาษณ์เชิงลึกกลุ่มเป้าหมายคือ ประชาชนในเขตองค์การบริหารส่วนตำบลแหลมผักเป็ย อำเภอบ้านแหลม จังหวัดเพชรบุรี รวมทั้งใช้ข้อมูลทุติยภูมิ (Secondary data) คือ ข้อมูลที่ได้จากเอกสารทางวิชาการ แนวคิดทฤษฎีจากผลงานวิจัยที่เกี่ยวข้อง ซึ่งผู้วิจัยได้รวบรวมข้อมูลโดยค้นคว้าจากแหล่งต่างๆ

ผลการศึกษาที่ได้ พบว่า ปัญหาการจัดการขยะชุมชนขององค์การบริหารส่วนตำบลแหลมผักเป็ย อำเภอบ้านแหลม จังหวัดเพชรบุรี รับผิดชอบพื้นที่ทั้งหมดในตำบลแหลมผักเป็ย อำเภอบ้านแหลม จังหวัดเพชรบุรี ซึ่งมีทั้งหมด 4 หมู่บ้าน ได้แก่ หมู่ที่ 1 หมู่บ้านพะเนิน หมู่ที่ 2 หมู่บ้านดอนใน หมู่ที่ 3 หมู่บ้านดอนกลาง หมู่ที่ 4 หมู่บ้านดอนคดีจำนวนประชากรของตำบลแหลมผักเป็ยมีจำนวน 2,360 คนและมีจำนวนครัวเรือนทั้งหมด 1,009 ครัวเรือน ประชากรส่วนใหญ่ประกอบอาชีพประมงและรับจ้าง ปัจจุบันขยะที่เกิดขึ้นในตำบลแหลมผักเป็ยมีประมาณวันละ 1 ตัน หรือ 1,000 กิโลกรัมประสบปัญหาหลายประการ เช่น พื้นที่ฝังกลบขยะ ระบบการกำจัดที่ต้องตามหลักสุขาภิบาล เป็นต้นสำหรับแนวทางการมีส่วนร่วมของชุมชนในการประยุกต์ใช้แนวพระราชดำริเพื่อแก้ไขปัญหาขยะชุมชนมีขั้นตอนการสร้างแนวทางการมีส่วนร่วมของชุมชนในการประยุกต์ใช้แนวพระราชดำริเพื่อแก้ไขปัญหาขยะท้องถิ่น ดังนี้ 1) มีการประชาสัมพันธ์ให้ข้อมูลข่าวสารที่ถูกต้องในเรื่องการจัดการขยะชุมชน ผลประโยชน์และผลกระทบที่จะเกิดขึ้นจากขยะให้ประชาชนรับทราบข่าวสารอย่างสม่ำเสมอและต่อเนื่อง 2) สร้างการยอมรับในชุมชนว่าจะต้องมีการจัดการขยะที่เกิดขึ้น 3) การมีส่วนร่วมของชุมชนในการจัดการขยะควรมีส่วนร่วมตั้งแต่เริ่มต้นจนถึงสิ้นสุดโครงการ ได้แก่ การร่วมค้นหาปัญหา การวางแผน การตัดสินใจ การระดมทรัพยากร และเทคโนโลยีในท้องถิ่น การบริหารจัดการ การติดตามผล รวมทั้งการรับผลประโยชน์ที่เกิดขึ้นจากโครงการ 4) โครงการจะต้องมีความสอดคล้องกับวิถีชีวิตและวัฒนธรรมของชุมชน 5) สร้างความรู้สึกรักผูกพันหรือหวงแหนต่อสิ่งแวดล้อมในท้องถิ่นจะทำให้เกิดความร่วมมือหรือเข้ามามีส่วนร่วมแบบที่ยั่งยืน

คำนำ

ในสถานการณ์ปัญหาขยะมูลฝอยมีความรุนแรง ส่งผลกระทบต่อสิ่งแวดล้อม และความเป็นอยู่ของผู้คนมากขึ้น หลายฝ่ายสนใจเข้ามามีส่วนร่วมในการจัดการมูลฝอย โดยไม่ปล่อยให้เป็นการของฝ่ายใดฝ่ายหนึ่ง รวมถึงชุมชนได้เริ่มมีบทบาทดำเนินการจัดการใน ลักษณะต่างๆ

ผู้วิจัยได้ศึกษาแนวคิด ทฤษฎี การแก้ไขปัญหาขยะตามแนวพระราชดำริในการทรงงานพัฒนาประเทศของพระบาทสมเด็จพระเจ้าอยู่หัวรวมทั้งศึกษาร่วมกันของชุมชนในการ แก้ไขปัญหาขยะท้องถิ่น โดยจะทำการศึกษาชุมชนในพื้นที่องค์การบริหารส่วนตำบลแหลมผักเบี้ย อำเภอบ้านแหลม จังหวัดเพชรบุรี เพื่อนำไปสู่การสร้างแนวทางการมีส่วนร่วมของชุมชนในการ แก้ไขปัญหาท้องถิ่นตามแนวพระราชดำริ

ผู้จัดทำจะต้องขอขอบคุณวิทยาลัยป้องกันราชอาณาจักร อาจารย์และผู้ทรงคุณวุฒิทุกท่าน ที่ให้ความช่วยเหลือมาโดยตลอด

พลตรี

(พิชญ์ โชติสุต)

นักศึกษาวิทยาลัยป้องกันราชอาณาจักร

หลักสูตร วปอ. รุ่นที่ 57

ผู้วิจัย

สารบัญ

	หน้า
บทคัดย่อ	ก
คำนำ	ข
กิตติประกาศ	ค
สารบัญ	ข
สารบัญตาราง	ค
สารบัญภาพ	ง
บทที่ 1	1
ความเป็นมาและความสำคัญของปัญหา	1
วัตถุประสงค์ของการวิจัย	2
ขอบเขตของการวิจัย	2
วิธีดำเนินการวิจัย	2
ประโยชน์ที่คาดว่าจะได้รับจากการวิจัย	3
	3
2	4
	4
	6
งานวิจัยที่เกี่ยวข้อง	11
	15
แนวคิดเกี่ยวกับการสื่อสาร	24
	27
3	31
	31
	39
	40
ผลงานวิจัยที่เกี่ยวข้องกับขยะ	42

()

4

47

48

56

58

5

63

63

65

66

2-1		7
2-2		23
	โดยมีระดับเนื้อหาสาระอย่างมีขั้นตอน	
2-3		30
4-1		53
4-2		54
	วงแวดล้อมแหลมผักเบี้ยอันเนื่องมาจากพระราชดำริ	

บทที่ 1

บทนำ

ความเป็นมาและความสำคัญของปัญหา

การเพิ่มขึ้นของประชากรได้ส่งผลให้เกิดการปัญหาด้านสิ่งแวดล้อมอย่างมาก โดยเฉพาะอย่างยิ่งปัญหาขยะมูลฝอยซึ่งนับวันจะรุนแรงมากยิ่งขึ้น ทั้งในระดับชุมชน ระดับเมือง และระดับประเทศ แม้ว่าในปัจจุบันได้มีหน่วยงานทั้งภาครัฐ ภาคเอกชน องค์กรอิสระ และภาคประชาชน ให้ความสำคัญกับปัญหาขยะมากขึ้นและพยายามแก้ไขปัญหาดังกล่าวให้ลดน้อยลง แต่ก็ยังไม่ประสบความสำเร็จเท่าที่ควร ดังจะเห็นได้จากขยะที่มีให้เห็นอยู่ทั่วไป

สถานการณ์ขยะของประเทศไทยในช่วงทศวรรษที่ผ่านมา ประเทศไทยมีขยะเพิ่มขึ้นอย่างต่อเนื่อง และสามารถกำจัดอย่างถูกวิธีตามหลักวิชาการไม่ถึงร้อยละ 50 ที่เหลือจะถูกเทกองทิ้งไว้ในบ่อดินเก่าหรือพื้นที่รกร้าง ซึ่งกองขยะที่มีขนาดใหญ่เหล่านี้ได้ก่อให้เกิดปัญหาด้านสิ่งแวดล้อมตามมาหลายอย่าง อาทิ เหตุการณ์ไฟไหม้บ่อขยะแพรกษาเมื่อวันที่ 16 มีนาคม 2557 ที่ผ่านมากินระยะเวลาหลายวันกว่าจะสามารถควบคุมสถานการณ์ได้ ผลกระทบจากเหตุการณ์ดังกล่าวที่เกิดขึ้นส่งผลต่อสุขภาพอนามัยของประชาชน และส่งผลกระทบต่อสิ่งแวดล้อมอื่นๆ เช่น ดินน้ำ อากาศ ชีวิต ต่างๆ รัฐยังสิ้นเปลืองงบประมาณจำนวนมหาศาลเพื่อแก้ไขปัญหา

จากรายงานสถานการณ์ขยะ ปี 2556 กรมควบคุมมลพิษได้ทำการสำรวจข้อมูลปริมาณขยะมูลฝอยทั่วประเทศใหม่ทั้งหมดโดยมีกลุ่มเป้าหมาย คือ องค์กรปกครองส่วนท้องถิ่นทั่วประเทศ จำนวน 7,782 แห่ง ประกอบด้วย เทศบาล จำนวน 2,271 แห่ง องค์การบริหารส่วนตำบล จำนวน 5,510 แห่ง และ กทม. โดยการใช้แบบสำรวจและลงพื้นที่ภาคสนาม พบว่า ปริมาณขยะมูลฝอยที่เกิดขึ้นทั่วประเทศ มีจำนวน 26.77 ล้านตันซึ่งเพิ่มขึ้นจากปีที่ผ่านมาถึง 2 ล้านตัน โดยขยะมูลฝอยจำนวนดังกล่าว ได้รับการให้บริการเก็บขนและนำไปกำจัด จากองค์กรปกครองส่วนท้องถิ่น จำนวน 4,179 แห่ง (ร้อยละ 54) โดยมีปริมาณขยะมูลฝอยที่ถูกนำไปกำจัดแบบถูกต้อง จำนวน 7.2 ล้านตัน (ร้อยละ 27) กำจัดแบบไม่ถูกต้อง 6.9 ล้านตัน (ร้อยละ 26) มีปริมาณขยะมูลฝอยที่ไม่ได้รับการเก็บขนทำให้ตกค้างในพื้นที่อยู่ถึง 7.6 ล้านตัน (ร้อยละ 28) และมีปริมาณขยะมูลฝอยที่ถูกดึงนำกลับมาใช้ประโยชน์ใหม่ 5.1 ล้านตัน (ร้อยละ 19) ขณะนี้ทั้งประเทศมีสถานที่กำจัดขยะมูลฝอยอยู่ทั้งหมด 2,490 แห่ง เป็นสถานที่ที่มีการกำจัดขยะ มูลฝอยแบบถูกต้องเพียง 466 แห่ง (ร้อยละ 19) และ

2,024 (81)

2556

19.9 ล้วนต้น ซึ่งเป็นปัญหาที่ผู้ที่มีส่วนเกี่ยวข้องต้องเร่งดำเนินการแก้ไข

แนวพระราชดำริเพื่อแก้ไขปัญหาขยะท้องถิ่นจะเป็นอีกวิธีการหนึ่งที่จะช่วยแก้ไขปัญหามลพิษของ

วัตถุประสงค์ของการวิจัย

- 1.
- 2.
3. เพื่อสร้างแนวทางการมีส่วนร่วมของชุมชนในการประยุกต์ใช้แนวพระราชดำริเพื่อ

ขอบเขตของการวิจัย

ร่วมของชุมชนในการแก้ไขปัญหามลพิษท้องถิ่น โดยจะทำการศึกษาชุมชนในพื้นที่องค์การบริหาร

วิธีดำเนินการวิจัย

“

” (Survey Research)

(Qualitative Research) (Primary

data)

(Secondary data)

ประโยชน์ที่ได้รับจากการวิจัย

- 1.
- 2.
- 3.
- 4.

คำจำกัดความ

การมีส่วนร่วมของชุมชน

! !

แนวพระราชดำริ

บทที่ 2

แนวคิดและทฤษฎีการมีส่วนร่วมของประชาชน

การศึกษาแนวทางการมีส่วนร่วมของชุมชนในการประยุกต์ใช้แนวพระราชดำริเพื่อแก้ไขปัญหาขยะท้องถิ่น : กรณีศึกษาองค์การบริหารส่วนตำบลแหลมผักเบี้ย อำเภอบ้านแหลม จังหวัดเพชรบุรี ครั้งนี้ผู้วิจัยได้ทำการศึกษาแนวคิดและทฤษฎีการมีส่วนร่วมของประชาชน ดังนี้

1. ความหมายของคำว่า “การมีส่วนร่วมของประชาชน”
2. แนวคิดทฤษฎีการมีส่วนร่วมของประชาชน
3. งานวิจัยที่เกี่ยวข้องกับการมีส่วนร่วมของประชาชน
4. แนวคิดเกี่ยวกับการเรียนรู้และพฤติกรรม
5. แนวคิดเกี่ยวกับสิ่งแวดล้อมศึกษา
6. แนวคิดเกี่ยวกับการสื่อสาร
7. กรอบแนวคิดการวิจัย

ความหมายของคำว่า “การมีส่วนร่วมของประชาชน”

วันชัย วัฒนศัพท์ (2549) การทำงานแบบมีส่วนร่วมนั้นไม่ว่าจะเป็นระดับครอบครัว ระดับโรงเรียน ระดับชุมชน ระดับองค์กร หรือระดับประเทศนั้น มีความสำคัญอย่างยิ่งในกระบวนการทัศน์ปัจจุบัน เพราะจะช่วยให้ผู้มีส่วนร่วมเกิดความรู้สึกความเป็นเจ้าของ (Ownership) และจะทำให้ผู้มีส่วนร่วม หรือผู้ที่มีส่วนได้ส่วนเสียนั้น ยินยอมปฏิบัติตาม(Compliance) และรวมถึงตกลงยอมรับ (Commitment) ได้อย่างสมัครใจ เต็มใจ และสบายใจ

เฉลิม บุรีภักดีและคณะ (2545) กล่าวถึงการมีส่วนร่วมหมายถึง การเข้าร่วมอย่างแข็งขันของกลุ่มบุคคล ที่มีส่วนได้ส่วนเสียในทุกขั้นตอนของโครงการพัฒนา การมีส่วนร่วมต้องเป็นไปในรูปที่ผู้รับการพัฒนา เข้ามามีส่วนกระทำให้เกิดการพัฒนา มิใช่เป็นผู้รับการพัฒนาตลอดไป ทั้งนี้เป็นการเกื้อหนุนให้เกิดการพัฒนาที่แท้จริงและถาวร การมีส่วนร่วมของประชาชนไม่ใช่หมายความว่าเพียงการดึงประชาชนเข้ามาทำกิจกรรมตามที่ผู้นำท้องถิ่นคิด หรือจัดทำขึ้น เพราะแท้จริงแล้วในหมู่บ้านหรือชุมชนต่างๆมีกิจกรรม และวิธีดำเนินงานของตนอยู่แล้ว ประชาชนมีศักยภาพที่จะพัฒนาหมู่บ้านของตนได้ แต่ผู้บริหารการพัฒนา มักไม่สนใจสิ่งที่มีอยู่แล้ว โดยพยายามสร้างสิ่งใหม่ๆขึ้นมาเพื่อให้ได้ชื่อว่าเป็นความคิด หรือโครงการของตน

องค์การอนามัยโลก (ม.ป.ป.อ้างถึงใน วันดี โภคะกุล และ อุบลพรรณ จุฑาสมิต, 2545) ได้ให้ความหมายของการมีส่วนร่วมของชุมชนว่า หมายถึงกระบวนการซึ่งบุคคลและครอบครัวมีส่วนร่วมรับผิดชอบในเรื่องสุขภาพอนามัย และสวัสดิการ รวมทั้งชุมชนที่อาศัยอยู่ โดยเน้นเรื่องการพัฒนาความรู้ ความสามารถของประชาชน ในการพัฒนาชุมชนของตนเอง ซึ่งการมีส่วนร่วมของชุมชน มีความสำคัญต่อการพัฒนาสุขภาพอนามัยดังนี้

การนำเทคโนโลยีทางการแพทย์เพียงอย่างเดียวมาใช้ ไม่สามารถแก้ปัญหาสุขภาพในชุมชนได้เท่ากับการดูแลตนเอง

การจัดบริการทางการแพทย์ และสาธารณสุข ไม่สอดคล้อง หรือไม่เป็นที่ยอมรับในชุมชน ก่อให้เกิดการสูญเสียเปล่าเนื่องจากประชาชนไม่มารับบริการ

ชุมชนมีทรัพยากรมากมาย ทั้งด้านวัสดุ อุปกรณ์ กำลังคน สามารถนำมาใช้ซึ่งจะทำให้ชุมชนยอมรับและเข้าถึงการบริการ

ประชาชนมีสิทธิและหน้าที่ที่จะมีส่วนร่วมในการตัดสินใจ เกี่ยวกับกิจกรรมที่จะส่งผลต่อสุขภาพและความเป็นอยู่ของตนเอง

สุริยา วีรวงศ์(2544)ได้ให้ความหมายของการมีส่วนร่วม คือการที่ประชาชนในท้องถิ่นเข้ามามีส่วนร่วมในกิจกรรมพัฒนาตั้งแต่จุดเริ่มต้น กล่าวคือ ตั้งแต่การสร้างแนวคิดไปจนถึงสิ้นสุดการทำกิจกรรมการพัฒนาร่วมกัน กล่าวคือมุ่งเน้นถึงการให้ความสำคัญกับกระบวนการมีส่วนร่วมในกิจกรรม หรือ โครงการพัฒนาที่จักต้องมาจากการเริ่มต้นกำหนด และวิเคราะห์ปัญหาโดยประชาชนเป็นหลัก

จุฬารักษ์ โสตะ(2543)กล่าวถึงการมีส่วนร่วมหมายถึง การที่บุคคล หรือคณะบุคคลเข้ามาช่วยเหลือ สนับสนุนทำประโยชน์ต่างๆหรือกิจกรรมต่างๆ อาจเป็นการมีส่วนร่วมในกระบวนการตัดสินใจ หรือกระบวนการบริหาร ประสิทธิภาพขององค์การขึ้นอยู่กับพลังของบุคคลที่เกี่ยวข้องกับองค์การนั้นในการปฏิบัติภารกิจให้บรรลุเป้าหมาย วิธีการหนึ่งในการรวมพลังความคิด สติปัญญา ก็คือ การให้มีส่วนร่วม การให้บุคคลมีส่วนร่วมในองค์การนั้น บุคคลจะต้องมีส่วนเกี่ยวข้อง ในการดำเนินการหรือปฏิบัติภารกิจต่างๆ เป็นผลให้บุคคลนั้นมีความผูกพัน (Commitment) ต่อภารกิจและองค์การ

ปาริชาติ วลัยเสถียร และคณะ (2543) การมีส่วนร่วมในกระบวนการพัฒนา เป็นการให้ประชาชนเข้ามามีส่วนร่วมในกระบวนการพัฒนา ตั้งแต่เริ่มต้นจนถึงสิ้นสุดโครงการ ได้แก่ การร่วมค้นหาปัญหา การวางแผน การตัดสินใจ การระดมทรัพยากร และเทคโนโลยีในท้องถิ่น การบริหารจัดการ การติดตามผล รวมทั้งการรับผลประโยชน์ที่เกิดขึ้นจากโครงการ โดยโครงการจะต้องมีความสอดคล้องกับวิถีชีวิตและวัฒนธรรมของชุมชน

องค์การสหประชาชาติ (UN, 1974 อ้างถึงใน ปรีดา ปูนพันธ์ฉาย, 2540) ให้ความหมายของการมีส่วนร่วมของประชาชนว่า เป็นกระบวนการเกี่ยวกับการกระทำ และเกี่ยวข้องกับมวลชนในระดับต่างๆ คือในกระบวนการตัดสินใจเกี่ยวกับจุดประสงค์ทางสังคม และการจัดสรรทรัพยากร และในการกระทำโดยสมัครใจต่อกิจกรรม และต่อโครงการ

สมทรง รัศมีเผ่า และ สรวงศ์ภักดิ์ ดวงคำสวัสดิ์ (2540) การที่จะพัฒนาหรือปรับเปลี่ยนพฤติกรรมสุขภาพของบุคคล ครอบครัว และชุมชนให้ได้ยั่งยืนนั้น จะต้องช่วยให้ประชาชนและชุมชนมีศักยภาพ และความสามารถที่จะดำเนินการพัฒนา และปรับเปลี่ยนพฤติกรรมสุขภาพของชุมชนได้ด้วยตนเอง ให้ชุมชนเข้ามามีส่วนร่วมดำเนินงาน เพื่อจะช่วยให้ชุมชนได้พัฒนาในเรื่องต่างๆคือ จะช่วยให้แผนงานต่างๆ ที่วางไว้นำไปสู่การปฏิบัติได้อย่างเหมาะสม กับความสนใจ ความต้องการ และค่านิยมของประชาชน หรือชุมชนจะได้แนวคิดใหม่ ๆ และ ภูมิปัญญาของชุมชนมาช่วยแก้ปัญหา อย่างมีประสิทธิภาพช่วยให้เกิดการไว้วางใจ และสนับสนุนในการดำเนินงานช่วยให้ชุมชนตระหนักถึงปัญหา หรือให้ความสนใจปัญหา และพัฒนาความสามารถที่จะนำไปสู่การรับผิดชอบในการดำเนินงานด้วยตนเอง จะช่วยให้เกิดการประสานงานภายในชุมชนจะช่วยพัฒนาให้เกิดแนวคิดที่เป็นสังคมประชาธิปไตย

สาคร มหาหงษ์(2556) การมีส่วนร่วมของประชาชน หมายถึง การที่ประชาชนเข้าไปมีส่วนร่วมในกิจกรรม หรือโครงการตั้งแต่ต้น กล่าวคือ มีส่วนร่วมในการแสดงความคิดเห็น และตัดสินใจในเรื่องที่จะพัฒนา พร้อมทั้งเข้าร่วมปฏิบัติในกิจกรรมของโครงการพัฒนา และมีส่วนร่วมในการติดตามประเมินผลรวมทั้งรับผลประโยชน์ที่เกิดจากการพัฒนานั้นๆด้วย

แนวคิดทฤษฎีการมีส่วนร่วมของประชาชน

วันชัย วัฒนศัพท์(2546)ได้กล่าวถึง หลักการมีส่วนร่วมไว้ว่า หลักของการมีส่วนร่วมในความหมายของการบริหารจัดการจะมีความเชื่อมโยงอย่างใกล้ชิดกับ “การตัดสินใจ” นั่นคือการมีส่วนร่วมจะนำไปสู่การตัดสินใจอย่างมีคุณค่าและอย่างชอบธรรม และต้องเป็นการมีส่วนร่วมอย่างแท้จริง (meaningful participations) ไม่วางระบบไว้ให้ดูเหมือนว่าได้จัดกระบวนการให้มีส่วนร่วมแล้วเท่านั้น

ถ้าการตัดสินใจที่เกิดจากการมีส่วนร่วมมีความสมเหตุสมผลและชอบธรรมก็ต้องนำไปปฏิบัติ แต่ถ้าผู้มีอำนาจเห็นว่าการตัดสินใจนั้นไม่เหมาะสม ขัดกับการตัดสินใจของการมีส่วนร่วม ก็จะต้องอธิบายได้โดยมีมาตรฐานแห่งความชอบธรรมที่จะเลือกตัดสินใจเช่นนั้น โดยที่สังคมส่วนใหญ่ยอมรับได้ หากจะดูแผนภูมิของการมีส่วนร่วม (ดูแผนภูมิการมีส่วนร่วม :

Participation continuum) จะเห็นว่ามิตั้งแต่น้อยที่สุดของการมีส่วนร่วม คือ “แจ้งเพื่อทราบ” นั่นคือได้ตัดสินใจไปแล้วจึงมาแจ้งให้ทราบ ถ้าเป็นเรื่องเล็กน้อยอาจไม่สร้างปัญหา

แผนภาพที่ 2-1 กระบวนการมีส่วนร่วมอย่างต่อเนื่อง



ถ้าเห็นว่าการตัดสินใจนั้นอาจมีผลกระทบต่อผู้มีส่วนได้ส่วนเสียก็ควรจะต้องมี “การปรึกษาหารือ” ก็ถือว่ามีส่วนร่วมในระดับที่สูงขึ้นมาอีกเล็กน้อย คือได้รับฟังความคิดเห็นก่อนตัดสินใจ วิธีการที่มักจะหยิบขึ้นมาทำกันบ่อยๆในระดับนี้คือ “การทำประชาพิจารณ์” หรือ “การรับฟังความคิดเห็นของประชาชน” ต้องเน้นย้ำว่ากระบวนการรับฟังความคิดเห็นของผู้มีส่วนได้ส่วนเสีย จะต้องทำตั้งแต่เริ่มคิดและตระหนักถึงปัญหา (ไม่ใช่ทำเมื่อได้ตัดสินใจไปแล้วและได้รับการประท้วง) เช่น ตระหนักว่ามีปัญหาเรื่องจำนวนขยะที่เพิ่มขึ้น มีความจำเป็นที่จะต้องหาที่ทิ้งขยะ จึงจัดการให้คนมามีส่วนร่วมเพื่อคิดหาวิธีแก้ปัญหาร่วมกัน กระบวนการมีตั้งแต่ จัดเวทีคุยกันในกลุ่มเล็ก เกาะประตูบ้าน ใช้แบบสอบถาม แล้วประมวลข้อมูลเพื่อนำเสนอต่อผู้มีอำนาจเพื่อตัดสินใจ การตัดสินใจก็ต้องฟังประเด็นต่างๆ พิจารณาทุกประเด็น และตอบคำถามให้ได้ทุกประเด็น การตัดสินใจต้องมีคุณธรรมและเป็นที่ยอมรับได้ หากไม่ทำกระบวนการมีส่วนร่วมเหล่านี้ แต่มาทำเพียงวิธีการรับฟังความคิดเห็นอย่างเป็นทางการครั้งเดียวหรือสองครั้ง ก็จะเกิดเป็นปัญหา เพราะกลายเป็นเวทีที่แต่ละฝ่าย คือ ฝ่ายสนับสนุนและฝ่ายค้านมาแสดงจุดยืน ตอกย้ำความเห็นด้วยและไม่เห็นด้วย มายืนยันว่าฉันถูก เธอผิด เวทีนี้จึงมักจะไม่เหมาะที่จะเป็นเวทีแห่งการมาพูดคุยกัน

หากมีข้อขัดแย้งกันมาก การปรึกษาหารือหรือการรับฟังความคิดเห็นเฉยๆ จะไม่เหมาะสม จำเป็นต้องใช้กระบวนการมีส่วนร่วมที่ระดับสูงกว่า คือการร่วมเจรจาหาข้อยุติ (negotiation) หรือ เจรจาโดยมีคนกลางกำกับกระบวนการ (mediation) คนกลางที่มากำกับ

กระบวนการจะต้องไม่ใช่ผู้ที่มีอำนาจหน้าที่ในการตัดสินใจ ผู้ที่จะทำหน้าที่ตัดสินใจคือผู้มีส่วนได้ส่วนเสียทั้งหลายหรือคู่เจรจา หากทางออกที่ดีที่สุดโดยกระบวนการเรียนรู้ร่วมกันจนทุกๆฝ่ายพอใจ

ส่วนกระบวนการมีส่วนร่วมระดับสูงสุดคือการลงประชามตินั้น แม้จะดูดีทีแต่ละคนสามารถลงมติ แต่ละคนทีละคนได้ แต่การลงมติลงได้เพียง “ใช่” หรือ “ไม่ใช่” หรือ “เอา” หรือ “ไม่เอา” อาจจะทำให้เกิดความขัดแย้ง ความแตกแยกขึ้นอีก ถ้าสังคมยังไม่เข้าใจกระบวนการประชาธิปไตยอย่างแท้จริง

“กระบวนการมีส่วนร่วม” เป็นกระบวนการที่จะกระจายอำนาจจากผู้มีอำนาจที่แต่เดิมมักจะใช้อำนาจเหนือ (power over หรือ power against) ตามทฤษฎีผู้มีอำนาจจะชอบที่จะใช้อำนาจเหนือ เช่น แม่ซึ่งมีอำนาจมากกว่าลูก ก็มักจะใช้อำนาจเหนือลูก สั่งให้ลูกกลับบ้านก่อนค่ำ มาถึงวันหนึ่งลูกซึ่งโตขึ้นมาเป็นหนุ่มเป็นสาวแล้ว ก็จะขอลงกลับบ้านดึก เพราะจะไปงานวันเกิดเพื่อน แม่ก็ยังใช้อำนาจเหนือให้กลับบ้านภายในหกโมงเย็น ถามว่าลูกสาวจะยังเชื่อและปฏิบัติตามไหม ตามทฤษฎีแล้ว หากผู้มีอำนาจยังใช้อิทธิพลเหนือไปเรื่อยๆ อำนาจนั้นๆ ก็จะใช้ไม่ได้ เพราะอำนาจที่มีหรือไม่มีนั้น ไม่ใช่เรา “มี” หรือ “ไม่มี” “อำนาจ” อย่างเดียว แต่อยู่ที่คนอื่น ๆ ที่อยู่รอบข้างหรือที่เราใช้อำนาจเหนือเขานั้น เขามองว่าเราเหมาะสมที่จะมีอำนาจเหนือหรือไม่ ซึ่งบางครั้งสำคัญกว่าด้วยซ้ำไป ฉะนั้นแทนที่แม่จะใช้อำนาจเหนือ หันมาใช้อำนาจร่วมกับ (power with) ลงมาพูดคุยกับลูก หากทางออกที่ดีกว่าแทนการสั่งอย่างเดียว ลูกก็จะยินดีปฏิบัติตามและเชื่อฟังแม่ต่อไป

การทำงานแบบมีส่วนร่วม นั้นไม่ว่าจะเป็นระดับครอบครัว ระดับโรงเรียน ระดับชุมชน ระดับองค์กร หรือระดับประเทศนั้นว่ามีความสำคัญอย่างยิ่งในกระบวนการทัศน์ปัจจุบัน เพราะจะช่วยให้ผู้มีส่วนร่วมเกิดความรู้สึกความเป็นเจ้าของ (ownership) และจะทำให้ผู้มีส่วนร่วม หรือผู้มีส่วนได้ส่วนเสียนั้น ยินยอมปฏิบัติตาม (compliance) และรวมถึงตกลงยอมรับ (commitment) ได้อย่างสมัครใจ เต็มใจ และสบายใจ ได้มีการดำเนินการแก้ปัญหาความไม่เรียบร้อยในห้องเรียนโดยกระบวนการมีส่วนร่วม หลังจากพยายามด้วยวิธีการใช้ไม่เรียบร้อย ใช้กฎกติกาที่ครูอาจารย์ออกกฎ หรือวางระเบียบให้นักเรียนปฏิบัติ แต่การยอมรับก็ยังไม่ได้ผลดีนัก ครูประจำชั้นได้ชวนนักเรียนในห้องให้ร่วมกัน “ตระหนัก” ถึงปัญหาในห้องเรียน เช่น ความสกปรก การแต่งกายนักเรียน การไม่มีระเบียบในห้องเรียน ใช้กระบวนการมีส่วนร่วมที่จะวางกติกาตนเอง จนในที่สุดได้ระเบียบปฏิบัติประจำห้องที่ครูรับ เอามาจัดพิมพ์ติดไว้ในห้อง ปรากฏว่าได้รับการยอมรับและการปฏิบัติตามอย่างดีกว่ากฎกติกาที่ครูกำหนดคติกานั้น ตัวอย่างเช่นนี้ เป็นตัวอย่างที่สามารถนำไปใช้ในองค์กรหรือรัฐวิสาหกิจที่จะสร้างกระบวนการมีส่วนร่วมที่จะเป็นเครื่องมือของการมีส่วนร่วมอย่างมีคุณภาพต่อไป

สาคร มหาหิงค์(2556) ได้กล่าวถึงหลักสำคัญของการมีส่วนร่วมในกระบวนการพัฒนาว่า ในกระบวนการพัฒนาแบบมีส่วนร่วม นั้นเกิดจากกระบวนการเรียนรู้ของนักพัฒนาตนเองและการเรียนรู้ร่วมกับองค์กรชุมชน หลักการสำคัญในการปฏิบัติการร่วมกับประชาชนที่สำคัญ ๆ (บัณฑุร อ่อนคำ, สามารต ศรีจันงค์, 2544) มีดังนี้

การจัดความสัมพันธ์ที่เสมอภาคเท่าเทียมกัน การจัดความสัมพันธ์ด้านบทบาทระหว่างนักพัฒนากับชุมชนที่เท่าเทียมกัน เป็นหลักการสำคัญของกระบวนการมีส่วนร่วม โดยต่างฝ่ายควรมีความตระหนัก ความต้องการของตนเอง และสิ่งทีตนเองสามารถทำได้ รวมทั้งองค์กรชุมชนควรตระหนัก ในความเป็นเจ้าของ ต้องการคิดเอง ทำเอง กำหนดเอง ซึ่งสิ่งเหล่านี้จะเป็นส่วนที่คอยกำกับ กำหนดให้เกิดบทบาทการทำงานที่เหมาะสม ตามศักยภาพ และเป็นทีพอใจร่วมกันทั้งสองฝ่ายการมีอิสระไม่ครอบงำ ความเชื่อมั่นในความเป็นมนุษย์ ควรอยู่บนฐานของการ ไม่ครอบงำ การให้อิสระภาพในการคิด และการแสดงออกโดยไม่มีอคติ และไม่นำความคิดความเชื่อของตนมาวัดหรือตีคุณค่า หรือชักจูงครอบงำให้เปลี่ยนแปลง โดยเฉพาะความเชื่อมั่น ในศักยภาพ ฐานความรู้ ภูมิปัญญา และประวัติศาสตร์วัฒนธรรมดั้งเดิมของชุมชน ที่จะเป็นฐานพลังสำคัญในการแก้ไขปัญหาด้วยตนเองต่อไป โดยทีนักพัฒนาต้องมีวิสัยทัศน์ที่เป็กว้างพร้อมจะยอมรับฟังความแตกต่าง ความเคารพในความเป็นคนของทุกคน

การมีส่วนร่วมของทุกกลุ่มในสังคม ในชุมชนหนึ่งๆ ย่อมประกอบด้วยความแตกต่างหลากหลาย ทั้งด้านฐานะ เพศ วัย สถานะทางสังคม ฯลฯ การสร้างโอกาสเปิดพื้นที่ทางสังคมอย่างเท่าเทียม ในการให้ทุกส่วนได้มีส่วนร่วมในการแสดงออกทางความคิด ศักยภาพ ความรู้ และร่วมมีบทบาทดำเนินการอย่างต่อเนื่อง ซึ่งจะทำให้งานที่ดำเนินไปนั้นไม่กระจุกตัวอยู่ที่กลุ่มใดกลุ่มหนึ่ง และส่งผลกระทบไปยังสู่คนทุกส่วนในชุมชน ในสังคมอย่างทั่วถึง และเป็นธรรม

การมีส่วนร่วมในทุกกระบวนการ ทุกขั้นตอน การดำเนินงานพัฒนาตามโครงการพัฒนาหนึ่งๆนั้น มีกระบวนการขั้นตอนที่ต่อเนื่องเชื่อมโยงกัน หลายครั้งที่เราพบว่า โครงการพัฒนาต่างๆที่ส่งผลกระทบต่อชุมชน ขาดการมีส่วนร่วมของชุมชนตั้งแต่ขั้นตอนการศึกษาข้อมูล และการรับรู้ข้อมูลข่าวสาร ซึ่งเมื่อถึงขั้นดำเนินการแล้ว มักเกิดปัญหาความขัดแย้ง และสร้างผลกระทบต่อชุมชนมากมายตามมา รวมทั้งการให้ความหมายของการมีส่วนร่วมทีขาดความเข้าใจอย่างแท้จริง ซึ่งหน่วยงานทั้งหลายทีเข้ามาดำเนินการร่วมกับชุมชน มักอ้างเสมอว่า ได้เปิดโอกาสการมีส่วนร่วมของชุมชนแล้ว โดยการเชิญตัวแทนของชุมชนเข้าร่วมประชุม และร่วมกิจกรรม ในขณะที่โครงการทีดำเนินการไปนั้นผ่านการวางแผน และตัดสินใจมาแล้ว โดยทีชุมชนไม่มีโอกาสรับรู้มาก่อน แต่เป็นเพียงผู้ร่วมในบางส่วนทีกำหนดโดยเจ้าของโครงการนั้น ๆ

การมีส่วนร่วมที่แท้จริง จึงควรรีให้องค์กรชุมชนมีส่วนร่วม ตั้งแต่การรับรู้ข้อมูลข่าวสาร การวิเคราะห์ปัญหา การวางแผนกำหนดเป้าหมาย การตัดสินใจ การปฏิบัติ การตรวจสอบการมีส่วนร่วมที่แท้จริง จึงควรรีให้องค์กรชุมชนมีส่วนร่วม ตั้งแต่การรับรู้ข้อมูลข่าวสาร การวิเคราะห์ปัญหา การวางแผนกำหนดเป้าหมาย การตัดสินใจ การปฏิบัติ การตรวจสอบ ติดตามประเมินผล การสรุปบทเรียน แก้ไขปรับปรุง และรวมทั้งการขยายผล และเผยแพร่ผลสู่สาธารณะ

เงื่อนไขของการมีส่วนร่วม การที่ประชาชนจะเข้าร่วมในกิจกรรมพัฒนาชุมชนนั้น จะต้องมียุเงื่อนไขอย่างน้อย 3 ประการดังนี้

ประชาชนจะต้องมียุอิสระที่จะมีส่วนร่วม (Freedom to participate)

ประชาชนต้องสามารถที่จะมีส่วนร่วม (Ability to participate)

ประชาชนต้องเต็มใจที่จะมีส่วนร่วม (Willingness to participate)

หากไม่มีอิสระที่จะเข้าร่วมหรือไม่สามารถเข้าร่วมได้ และไม่มี ความเต็มใจแล้ว การมีส่วนร่วมของประชาชนจะไม่เกิดขึ้นเลย นอกจากเงื่อนไข 3 ประการดังกล่าวแล้ว ความสำเร็จของการมีส่วนร่วม ยังขึ้นอยู่กับเงื่อนไขต่อไปนี้

ประชาชนต้องมีเวลาที่จะมีส่วนร่วมก่อนเริ่มกิจกรรม การมีส่วนร่วมไม่เหมาะสมในสถานการณ์ฉุกเฉิน ประชาชนต้องไม่เสียเงินเสียทอง ค่าใช้จ่ายในการมีส่วนร่วม มากเกินกว่าที่เขาประเมินผลตอบแทนที่จะได้รับประชาชนต้องมีความสนใจ ที่สัมพันธ์สอดคล้องกับการมีส่วนร่วม นั้นประชาชนต้องสามารถสื่อสารรู้เรื่องกันทั้ง 2 ฝ่าย ประชาชนต้องไม่รู้สึกกระทบกระเทือนต่อตำแหน่งหน้าที่ หรือสถานภาพทางสังคมหากมีส่วนร่วม อนึ่งการที่จะทำให้ประชาชนเข้ามามีส่วนร่วมในการพัฒนานั้น จะต้องมียุวิธีการ หรือเทคนิควิธีดังนี้

ต้องให้สมาชิกมีความรู้สึกเป็นเจ้าของร่วมกันสร้างกลุ่มให้เป็นที่ยุคใจของสมาชิก เปลี่ยนแปลงทัศนคติ ค่านิยมและพฤติกรรมตรงกับพื้นฐานแห่งความคึงคุดของกลุ่ม ความมีชื่อเสียง และเกียรติยศของสมาชิกในกลุ่ม ไม่เปลี่ยนแปลงปัจเจกบุคคล หรือส่วนย่อยของกลุ่มที่เบี่ยงเบนไปจากปทัสถาน ของกลุ่ม ทำให้เกิดการเปลี่ยนแปลงตามแรงกดดันจากกลุ่ม โดยการสร้างปัญญาร่วมของสมาชิกผู้ต้องการเปลี่ยนแปลง การเสนอข่าว การวางแผน และผลของการเปลี่ยนแปลงจะต้องให้สมาชิกทุกคนในกลุ่มมีส่วนร่วม ขจัดกำลังคึง (ส่วนที่ไม่ต้องการให้เปลี่ยนแปลง) โดยเริ่มต้นปรับปรุงส่วนที่เกี่ยวข้องใหม่

สรุปได้ว่า หลัคสำคัญของ การมีส่วนร่วมในกระบวนการพัฒนา คือ การมีความเสมอภาคเท่าเทียมกัน การเปิดโอกาสให้มีความเป็นอิสระไม่ครอบงำ การมีส่วนร่วมของทุกกลุ่มที่เกี่ยวข้องรวมถึงมีส่วนร่วมในทุกกระบวนการอย่างแท้จริง

งานวิจัยที่เกี่ยวข้อง

ชนบดินทร์ วงษ์เมืองแก่น (2555)วิจัยเรื่องยุทธศาสตร์การส่งเสริมปรัชญาเศรษฐกิจพอเพียงแบบมีส่วนร่วมของศูนย์เครือข่ายปราชญ์ชาวบ้านชุมชนแม่ระวาน อำเภอสามเงา จังหวัดตาก การวิจัยในครั้งนี้ใช้ระเบียบวิธีวิจัยเชิงปฏิบัติการแบบมีส่วนร่วม ใช้เครื่องมือและวิธีการเก็บข้อมูลโดย การสัมภาษณ์ การสังเกตแบบมีส่วนร่วม การแลกเปลี่ยนความคิดเห็นในระดับบุคคล การสนทนากลุ่มย่อย การจัดกิจกรรมถอดบทเรียน และการศึกษาจากเอกสารและการวิเคราะห์ข้อมูล โดยใช้วิธีจำแนกและเปรียบเทียบ ผลการวิจัยพบว่า ปัจจัยที่มีอิทธิพลต่อการดำเนินงานของศูนย์ฯ ได้แก่ปราชญ์ชาวบ้าน วิทยากร เกษตรกรผู้เข้าร่วมโครงการ เจ้าหน้าที่ผู้ปฏิบัติงานการมีส่วนร่วมของชุมชน งบประมาณ นโยบายภาครัฐ และการเป็นเครือข่ายระหว่างกัน ของศูนย์เครือข่ายปราชญ์ชาวบ้านและจากการใช้การมีส่วนร่วมของชุมชน ในกระบวนการพัฒนายุทธศาสตร์ทำให้ได้ยุทธศาสตร์พร้อมแนวทางการดำเนินงานที่มาจากการมีส่วนร่วมของชุมชน และมีปัจจัยที่สำคัญที่เอื้อต่อกระบวนการพัฒนายุทธศาสตร์การส่งเสริมปรัชญาเศรษฐกิจพอเพียงแบบมีส่วนร่วมได้แก่ ผู้เอื้ออำนวยให้เกิดการเรียนรู้ ทีมวิจัยหลัก แผนกิจกรรม การยอมรับฟังความคิดเห็นของทุกฝ่ายการปฏิบัติอย่างจริงจัง และการติดตามการดำเนินงาน

นราวิทย์ ดาวเรือง (2555) วิจัยเรื่องกระบวนการสืบทอดอักษรโบราณอีสานและการสร้างคุณค่าโดยการมีส่วนร่วมของชุมชนบ้านท่าม่วง อำเภอเสถภูมิ จังหวัดร้อยเอ็ดดำเนินการวิจัยโดยใช้วิธีการและเครื่องมือทางประวัติศาสตร์และภูมิปัญญาท้องถิ่น ประกอบด้วย การใช้แผนที่ความคิด (Mind Map)ปฏิทินฤดูกาลและวัฒนธรรม (Calendar and Cultural Season) ศึกษาการประกอบอาชีพ ข้อมูลวัฒนธรรมในรอบปี การใช้เส้นเวลา (Time Line)หาความเปลี่ยนแปลงและพัฒนาการแต่ละช่วงของชุมชนด้วยกระบวนการเรียนรู้ร่วมกัน นำไปสู่การระดมความคิดเห็นในการจัดกิจกรรมสืบทอดอักษรโบราณอีสานและสร้างคุณค่าให้กับท้องถิ่น ผลการศึกษาก่อให้เกิดองค์ความรู้ใหม่ที่ทำให้ชุมชนเรียนรู้คุณค่าและตระหนักในศักดิ์ศรีของชุมชนบ้านท่าม่วงในรูปแบบการจัดทำการ์ตูน 2 ภาษา จัดทำป้ายถนนและสถานที่สำคัญในชุมชนที่เขียนด้วยภาษาโบราณอีสาน ศูนย์การเรียนรู้อักษรโบราณอีสานในวัด ศูนย์การเรียนรู้ประวัติศาสตร์ชุมชนในโรงเรียนบ้านท่าม่วง กลุ่มอนุรักษ์ประเพณีวัฒนธรรมชุมชน ตลอดจนการสร้างหลักสูตรท้องถิ่นการเรียนรู้อักษรโบราณอีสาน และการเรียนการสอนในระดับประถมศึกษามาจนถึงปัจจุบัน หน่วยงานองค์กรภายในและภายนอกชุมชน ได้แก่ องค์การบริหารส่วนตำบลท่าม่วง โรงเรียนบ้านท่าม่วง โรงเรียนท่าม่วงพิทยาคม โรงเรียนบ้านท่าเยี่ยม มหาวิทยาลัยมหาสารคาม และมหาวิทยาลัยราชภัฏร้อยเอ็ด ได้ขยายผลและต่อยอดการทำงาน ด้วยการสอน การอบรม ให้ความรู้ด้านอักษรโบราณอีสาน

ศิริวัฒน์ บุญชัยศรี (2557) วิจัยเรื่องการพัฒนาหลักสูตรโรงเรียนต้นน้ำเพื่อการอนุรักษ์พื้นที่ลุ่มน้ำชุมชนอย่างมีส่วนร่วมของท้องถิ่น:กรณีศึกษากลุ่มน้ำมตอนบน งานวิจัยนี้เป็นการวิจัยและพัฒนาที่ใช้ระเบียบวิธีวิจัยเชิงปฏิบัติการแบบมีส่วนร่วม (Participatory Action Research: PAR) เพื่อสร้างแม่แบบการเรียนรู้ด้านการอนุรักษ์ทรัพยากรป่าไม้ ต้นน้ำลำธารในพื้นที่ชุมชนของตัวเอง และสร้างความตระหนักด้านการรักษาทรัพยากรธรรมชาติแก่เยาวชนในท้องถิ่น เครื่องมือในการวิจัยประกอบด้วย การจัดเวทีระดมความคิดเห็นจาก บ้าน วัด และ โรงเรียน(บวร)เพื่อหารูปแบบของหลักสูตร การสำรวจเพื่อค้นหาภูมิปัญญาท้องถิ่นด้านการจัดการทรัพยากรธรรมชาติจากผู้รู้โดยสุ่มอย่างเจาะจงด้วยเทคนิคสโนบอล(Snowball sampling)การประชุมเชิงปฏิบัติการเพื่อวิพากษ์หลักสูตร การติดตามและประเมินผลการเรียนรู้ประกอบด้วย การทดสอบก่อนและหลังเรียนกับนักเรียนโรงเรียนบ้านหนอง ระดับชั้นประถมศึกษาปีที่ 4-6 และการประชุมเชิงปฏิบัติการเพื่อรวบรวมความคิดเห็นหลังเสร็จสิ้นโครงการข้อมูลเชิงคุณภาพวิเคราะห์จากเนื้อหาหลักสูตร สาระจากการประชุมเชิงปฏิบัติการ และจากการสำรวจภูมิปัญญาท้องถิ่นนำเสนอผลด้วยการพรรณนา ส่วนข้อมูลเชิงปริมาณจากผลการทดสอบก่อนและหลังเรียน วิเคราะห์ด้วยสถิติพื้นฐาน ได้แก่ ค่าเฉลี่ย (mean) ของคะแนน ข้อค้นพบจากงานวิจัยที่สำคัญได้แก่ ออกแบบหลักสูตรโรงเรียนต้นน้ำที่ผสมผสานความรู้สากลกับความรู้ภูมิปัญญาท้องถิ่น ประกอบด้วย 6 หน่วยการเรียนรู้สำหรับนักเรียนชั้นประถมศึกษาปีที่ 4-6 ค้นพบภูมิปัญญาเด่นคือ การสร้างฝายไม้ตอกหลักอายุ 200 ปี ณ หมู่บ้านน้ำปุก เป็นมรดกทางภูมิปัญญาล้ำนาค้านระบบเหมืองฝาย ที่ใช้จัดสรรน้ำอย่างเป็นธรรมแต่ไม่ทำลายระบบนิเวศ และผลการทดลองใช้เนื้อหาบางส่วนหลักสูตรพบว่า ผลสัมฤทธิ์ด้านความรู้ความเข้าใจเนื้อหาหลังเรียนสูงกว่าก่อนเรียนมากกว่า 15% และทุกชั้นปีผ่านเกณฑ์การเรียนรู้ที่กำหนดไว้ที่ 75% ได้บรรจุหลักสูตรโรงเรียนต้นน้ำในสาระการเรียนรู้เพิ่มเติมวิชาวิทยาศาสตร์และนักเรียนที่ผ่านหลักสูตรนี้มีทักษะทางวิทยาศาสตร์สูงขึ้น ผลการวิจัย ทำให้ชุมชน เยาวชน และวัด ค่อยๆ ซึมซับแนวคิดด้านการอนุรักษ์ทรัพยากรป่าไม้อและมีโครงการประกาศเขต “ป่าชุมชนบ้านดง” ซึ่งอยู่ติดกับป่าชุมชนบ้านหนอง ส่งผลให้กลุ่มเยาวชนได้ตระหนักด้านการรักษาทรัพยากรป่าไม้อย่างขึ้น

กิงกาญจน์ สำนวนเย็น (2556) วิจัยเรื่อง รูปแบบการฟื้นฟูและอนุรักษ์ห้วยตองแวดอย่างมีส่วนร่วมของชุมชนบ้านโพธิ์ตก ตำบลโพธิ์ใหญ่ อำเภวารินชำราบ จังหวัดอุบลราชธานี การศึกษครั้งนี้มีวัตถุประสงค์เพื่อศึกษาระบบนิเวศและการใช้ประโยชน์ลำห้วยตองแวด บ้านโพธิ์ตก ตำบลโพธิ์ใหญ่ อำเภวารินชำราบ จังหวัดอุบลราชธานี เพื่อศึกษาปัจจัยและผลกระทบที่เกิดจากการเปลี่ยนแปลงสภาพนิเวศของลำห้วยตองแวด และเพื่อหารูปแบบในการฟื้นฟูและอนุรักษ์ห้วยตองแวดอย่างมีส่วนร่วมของชุมชน ดำเนินโครงการวิจัยแบบมีส่วนร่วมของชุมชน เริ่มต้นด้วยการพัฒนาโจทย์วิจัยร่วมกับชุมชน ชี้แจงโครงการและการค้นหาทีมวิจัย การสร้างเครื่องมือวิจัย การเก็บรวบรวมข้อมูลด้วยวิธีการสัมภาษณ์เชิงลึก การสังเกตแบบมีส่วนร่วม การสนทนากลุ่มเวทีชุมชนและการสำรวจภาคสนามจากนั้นนำข้อมูลมาวิเคราะห์ สังเคราะห์และตรวจสอบร่วมกัน

จัดเวทีคืนข้อมูล นำข้อมูลมาวางแผนกิจกรรมและปฏิบัติการกิจกรรมตามแผน จัดเวทีนำเสนอข้อมูลและแสวงหาความร่วมมือ เพื่อหารูปแบบและมาตรการในการฟื้นฟูและอนุรักษ์อย่างมีส่วนร่วม ผลจากการวิจัยเชิงปฏิบัติการมีส่วนร่วม พบว่า รูปแบบและแนวทางการฟื้นฟูและอนุรักษ์ลำห้วยตองแหวดที่เหมาะสมแบ่งเป็น 2 ระดับ ได้แก่ ระดับชุมชน ประกอบด้วย การเสริมสร้างพลังและกระตุ้นจิตสำนึกในการอนุรักษ์ การสร้างกลไกการจัดการและเฝ้าระวังชุมชน การส่งเสริมพฤติกรรมอนุรักษ์ลำห้วยตองแหวด และ การตั้ง “ชมรมเยาวชนนักอนุรักษ์ลำห้วยตองแหวด” ในโรงเรียน และระดับนโยบายประกอบด้วย แนวทางการจัดตั้งคณะกรรมการฟื้นฟูและอนุรักษ์ลำห้วยตองแหวดในระดับจังหวัด แนวทางการจัดทำแผนแม่บทสำหรับอนุรักษ์และฟื้นฟูลำห้วยตองแหวดแบบบูรณาการ มาตรการการจัดทำเทศบัญญัติและการบังคับใช้กฎหมายด้านสิ่งแวดล้อม มาตรการคุมทะเบียนและจัดเกรดห้องพัก และการรณรงค์ปลูกจิตสำนึกทางสังคม

วรรณคำปวนบุตร (2557) วิจัยเรื่อง การมีส่วนร่วมของชุมชนในการจัดการการท่องเที่ยวบนพื้นฐานเชิงนิเวศวัฒนธรรมในเขตพื้นที่ตำบลพระธาตุ อำเภอนาคู จังหวัดมหาสารคาม การวิจัยในครั้งนี้มีวัตถุประสงค์เพื่อศึกษาศึกษาสภาพของแหล่งท่องเที่ยว และศักยภาพของชุมชนในด้านความร่วมมือของผู้นำชุมชนและชุมชน 8 หมู่บ้าน ในการจัดการแหล่งท่องเที่ยวในพื้นที่ตำบลพระธาตุ อำเภอนาคู จังหวัดมหาสารคาม เป็นการศึกษาแบบผสมวิธี (Mixed Method) ระหว่างการวิจัยเชิงปริมาณ (Quantitative Research) และการวิจัยเชิงคุณภาพ (Qualitative Research) ด้วยการใช้กระบวนการวิจัยเชิงปฏิบัติการแบบมีส่วนร่วม (Participatory Action Research-PAR) โดยใช้เครื่องมือ ได้แก่ การสัมภาษณ์เจาะลึกกับเจ้าคณะตำบล เจ้าอาวาส ประชาชนชาวบ้านด้านประวัติศาสตร์และภูมิปัญญาท้องถิ่น ครูภูมิปัญญางานหัตถกรรม กำนันผู้ใหญ่บ้าน อาสาสมัครประจำตำบล อบต. กำนัน สารวัตรกำนัน ผู้ใหญ่บ้าน ผู้ช่วยผู้ใหญ่บ้าน แพทย์ประจำตำบล รพสต.(อสม.) ประธานกลุ่มสตรี ประธานและสมาชิกกลุ่มอาชีพ การจัดเวทีประชุม การทดลองฝึกปฏิบัติการท่องเที่ยวและการสำรวจเพื่อประเมินความพึงพอใจของนักท่องเที่ยว จำนวน 29 คน ที่มีต่อแหล่งท่องเที่ยวของชุมชนพระธาตุ ผลการวิจัยพบว่า ด้านบริบทชุมชนและนิเวศวัฒนธรรมของชุมชนตำบลพระธาตุ มีการสืบทอดวัฒนธรรมด้านการเลือกพื้นที่ตั้งชุมชนและแหล่งน้ำ รวมถึงภูมิปัญญา ประเพณีและพิธีกรรมที่เกิดจากความสัมพันธ์กันระหว่างธรรมชาติกับความเชื่อ มาจากบรรพบุรุษซึ่งเป็นกลุ่มคนลาวที่ได้อพยพมาจากเมืองจำปาศักดิ์ในอาณาจักรศรีสัตนาคนหุต ลาวล้านช้าง ราวพุทธศตวรรษที่ 22-23 ด้านศักยภาพของแหล่งท่องเที่ยวพบว่า ชุมชนตำบลพระธาตุมีแหล่งท่องเที่ยว 4 กลุ่ม โดยเรียงลำดับจากกลุ่มที่มีศักยภาพระดับมากไปหากกลุ่มที่มีศักยภาพระดับน้อย ได้แก่ แหล่งท่องเที่ยวในฐานะศาสนาและความเชื่อ แหล่งท่องเที่ยวในฐานะเศรษฐกิจชุมชน แหล่งท่องเที่ยวในฐานะวัฒนธรรม และแหล่งท่องเที่ยวในฐานะทรัพยากรธรรมชาติ และศักยภาพของชุมชนด้านการมีส่วนร่วม พบว่า ผู้นำชุมชนทั้ง 8 หมู่บ้าน

มีศักยภาพในการจัดการการท่องเที่ยวในแหล่งท่องเที่ยวในระดับมาก-มากที่สุด ในด้านที่พักแรมและอาหาร และด้านการให้บริการของบุคลากรในชุมชน คิดเป็นร้อยละ 46.46 และ 63.72 ตามลำดับ

วัชรพงศ์ เรือนคำ (2557) วิจัยเรื่อง ผลของการวิจัยเชิงปฏิบัติการแบบมีส่วนร่วมต่อพฤติกรรมและการมีส่วนร่วมในการป้องกันและควบคุมโรคหนองพยาธิของอาสาสมัครสาธารณสุขประจำหมู่บ้าน:กรณีศึกษาตำบลนางแล อำเภอเมือง จังหวัดเชียงราย การวิจัยครั้งนี้เป็นการผสมผสานของการวิจัยเชิงสำรวจ และปรับใช้วิธีการวิจัยเชิงปฏิบัติการแบบมีส่วนร่วม (PAR: Participatory Action Research) โดยมีวัตถุประสงค์เพื่อศึกษาผลการวิจัยเชิงปฏิบัติการแบบมีส่วนร่วมต่อพฤติกรรมและการมีส่วนร่วมในการป้องกันและควบคุมโรคหนองพยาธิของอาสาสมัครสาธารณสุขประจำหมู่บ้าน ในตำบลนางแล อำเภอเมือง จังหวัดเชียงราย จำนวน 263 คน เก็บข้อมูลโดยใช้แบบสอบถาม การสนทนากลุ่ม การประชุม และวิเคราะห์ข้อมูลโดยใช้ ความถี่ ร้อยละ และเปรียบเทียบความแตกต่างคะแนนเฉลี่ยพฤติกรรมและการมีส่วนร่วมก่อนและหลังการวิจัยเชิงปฏิบัติการแบบมีส่วนร่วม ผลการศึกษา บริบทก่อนการดำเนินการวิจัยเชิงปฏิบัติการแบบมีส่วนร่วมพบการติดเชื้อหนองพยาธิ 31 คน (ร้อยละ 11.8) พฤติกรรม ส่วนใหญ่อยู่ในระดับดี (ร้อยละ 71.1) การมีส่วนร่วมอยู่ในระดับดี (ร้อยละ 52.1) จากนั้นดำเนินการวิจัยเชิงปฏิบัติการแบบมีส่วนร่วมซึ่งประกอบด้วย การใช้วิถีแก้ปัญหาแลกเปลี่ยนเรียนรู้ร่วมกันในการวิเคราะห์ปัญหาและหาแนวทางแก้ไข การใช้วิถีกระตุ้นให้ชาวบ้านมีบทบาทหลักในการร่วมจัดทำแผนงาน โครงการ และการจัดการ การดำเนินกิจกรรมตามแผนซึ่งประกอบด้วย การอบรมให้ความรู้เรื่องหนองพยาธิ พฤติกรรมเสี่ยงต่อการติดเชื้อหนองพยาธิและการอภิปราย บทบาทของอสม. ต่อการป้องกันและควบคุมโรคหนองพยาธิ และการติดตามและประเมินผลการปฏิบัติงาน ภายหลังจากการดำเนินการวิจัยเชิงปฏิบัติการแบบมีส่วนร่วมพบว่า การติดเชื้อหนองพยาธิลดลงจากก่อนการวิจัยเหลือเพียง 2 ราย ไม่พบการติดเชื้อซ้ำในผู้ที่ติดเชื้อรายเดิมและพบว่าภายหลังดำเนินการวิจัยเชิงปฏิบัติการแบบมีส่วนร่วม พฤติกรรมและการมีส่วนร่วมในการป้องกันและควบคุมโรคหนองพยาธิเพิ่มมากขึ้น

จากงานวิจัยที่กล่าวมาข้างต้นเห็นได้ว่าการมีส่วนร่วมของชุมชนเป็นปัจจัยที่มีอิทธิพลต่อการความสำเร็จของการดำเนินงาน นอกจากนี้ยังให้วิธีการดำเนินงานที่สอดคล้องเหมาะสมกับบริบทของภูมิสังคมต่างๆ ดังนั้นการวิจัย เรื่อง แนวทางการมีส่วนร่วมของชุมชนในการประยุกต์ใช้แนวพระราชดำริเพื่อแก้ไขปัญหาขยะท้องถิ่น : กรณีศึกษาองค์การบริหารส่วนตำบลแหลมผักเบี้ย อำเภอบ้านแหลม จังหวัดเพชรบุรี จึงได้

แนวคิดเกี่ยวกับการเรียนรู้และพฤติกรรม

ความหมายของการเรียนรู้

มาลี จูทา (2544) และ อารี พันธุ์ณี (2542) ได้ให้ความหมายของการเรียนรู้ หมายถึง กระบวนการเปลี่ยนแปลงพฤติกรรมจากเดิมไปสู่พฤติกรรมใหม่ที่ค่อยๆ ขำถาวร และพฤติกรรมใหม่นี้ผลมาจากประสบการณ์หรือการฝึกฝนที่แต่ละบุคคลได้รับมา มิใช่ผลมาจากการตอบสนองตามธรรมชาติหรือสัญชาตญาณ หรือวุฒิภาวะ หรือพิชิตวิทยาต่างๆ หรืออุบัติเหตุ หรือความบังเอิญ ซึ่งผลของการเรียนรู้จะก่อให้เกิดความเปลี่ยนแปลงพฤติกรรมใน 3 ด้านคือ (1) ความรู้ (knowledge) เช่น ความคิดความเข้าใจ และความจำในเนื้อหาสาระต่างๆ (2) ทักษะ (skill) เช่น การพูด การกระทำ และการเคลื่อนไหว และ (3) ความรู้สึก (Affective) เช่น เจตคติ จริยธรรม และค่านิยม

จึงกล่าวได้ว่าธรรมชาติของการเรียนรู้ มนุษย์มีชีวิตอยู่เพื่อการเรียนรู้และเรียนรู้ที่จะอยู่อย่างมีคุณภาพ การเรียนรู้เป็นกระบวนการเปลี่ยนแปลงพฤติกรรมในทางที่ดีขึ้น การเรียนรู้ทำให้เกิดประสบการณ์และประสบการณ์ทำให้เกิดการพัฒนาคุณภาพชีวิต

ธรรมชาติของการเรียนรู้

อารี พันธุ์ณี (2542) อธิบายถึงธรรมชาติของการเรียนรู้ว่าเป็นกระบวนการชนิดหนึ่งประกอบด้วย (1) จุดมุ่งหมายของผู้เรียน (Goal) หมายถึงสิ่งที่ผู้เรียนต้องการหรือสิ่งที่ผู้เรียนมุ่งหวัง (2) ความพร้อม (Readiness) เป็นลักษณะเฉพาะตัวของผู้เรียนแต่ละคนรวมถึงวุฒิภาวะของผู้เรียนด้วย คนที่มีความพร้อมที่จะเรียนได้ดีกว่าทุกๆ ที่อยู่ในสถานการณ์เดียวกัน (3) สถานการณ์ (Situation) หมายถึงสิ่งแวดล้อมหรือสิ่งเร้าต่างๆ ที่มากระทำต่อผู้เรียน (4) การแปลความหมาย (Interpretation) เป็นการศึกษาหาช่องทางในสถานการณ์ที่กำลังเผชิญเพื่อเข้าสู่จุดมุ่งหมายหรือการวางแผนกระทำเพื่อให้บรรลุเป้าหมาย (5) ลงมือกระทำ (Action) เมื่อแปลสถานการณ์แล้วผู้เรียนจะลงมือตอบสนองสถานการณ์หรือสิ่งเร้าในทันที (6) ผลที่ตามมา (Consequence) หลังจากหลังจากตอบสนองสิ่งเร้าหรือสถานการณ์แล้ว ผลที่ตามมาก็อาจจะประสบความสำเร็จตามจุดมุ่งหมายเกิดความพอใจ ถ้าไม่ประสบความสำเร็จย่อมไม่พอใจผิดหวัง ถ้าประสบความสำเร็จก็จะเป็นแรงจูงใจให้ทำกิจกรรมอย่างเดิมอีก และ (7) ปฏิกริยาต่อความผิดหวัง (Contradict) ซึ่งจะกระทำใน 2 ลักษณะ คือ ปรับปรุงการกระทำของตนใหม่เพื่อให้บรรลุจุดมุ่งหมายหรืออาจยกเลิกไม่ทำกิจกรรมนั้นอีก หรืออาจจะกระทำซ้ำๆ อย่างเดิมโดยไม่เกิดผลอะไรเลย สอดคล้องกับมาลี จูทา (2544) กล่าวไว้ว่า ธรรมชาติของการเรียนรู้มี 4 ขั้นตอนคือ ความต้องการของผู้เรียน สิ่งเร้าที่น่าสนใจ การตอบสนอง และการได้รับรางวัล

องค์ประกอบสำคัญในการเรียนรู้

วรรณิ ลิ้มอักษร (2546) กล่าวว่า ในการจัดการเรียนรู้ หรือการจัดการศึกษาใดๆ การเรียนรู้จะเกิดอะไรขึ้นต้องประกอบไปด้วยองค์ประกอบที่สำคัญคือตัวผู้เรียน กระบวนการเรียนรู้

และสถานการณ์ในการเรียนรู้ซึ่งสอดคล้องกับ อารี พันธุ์มณี (2542) กล่าวว่า การเรียนรู้มีองค์ประกอบสำคัญดังนี้ (1) ความพร้อมของบุคคล ขึ้นอยู่กับวุฒิภาวะทางด้านร่างกาย สติปัญญา สังคม อารมณ์ ซึ่งแต่ละคนมีความแตกต่างกัน (2) ทักษะคิด ทั้งทางบวกและทางลบ (3) การฝึกหัด (4) การได้รับรางวัลและการลงโทษ (5) การเสริมแรงเป็นตัวกระตุ้นให้คนเรากระทำพฤติกรรมนั้นๆ ซ้ำอีก (6) แรงจูงใจ และ (7) การถ่ายโยงการเรียนรู้เป็นการเชื่อมโยงความรู้เดิมมาใช้ในการเรียนรู้ใหม่ เพื่อให้เกิดการเรียนรู้สิ่งใหม่ได้เร็วขึ้น

นอกจากนี้องค์ประกอบที่สำคัญในการเรียนรู้ จะต้องมียุทธศาสตร์ประกอบพื้นฐานอย่างน้อยที่สุด 4 ประการ คือ (1) แรงจูงใจ (Motive) ขณะที่มีชีวิตอยู่ร่างกายย่อมมีความต้องการต่างๆ เมื่อใดที่ร่างกายเกิดความต้องการ หรือขาดความสมดุลขึ้น จะมีแรงขับ (Drive) หรือแรงจูงใจที่เกิดขึ้นภายในร่างกาย ผลักดันให้สิ่งที่หายไปนั้นมาหาร่างกายอยู่ในสภาวะพอดี แรงจูงใจเป็นองค์ประกอบที่สำคัญของการเรียนรู้ เพราะเป็นตัวจูงใจหรือต้นตอที่แท้จริงของพฤติกรรม (2) สิ่งจูงใจ (Incentive) เป็นสิ่งที่จะลดความเครียด และนำไปสู่ความพอใจ (3) อุปสรรค (Barrier or Block) นับเป็นสิ่งสำคัญอีกประการหนึ่งของการเรียนรู้เพราะอุปสรรคหรือสิ่งกีดขวางย่อมทำให้เกิดปัญหา การที่ผู้เรียนจะเกิดปัญหาจะทำให้ผู้เรียนพยายามทำซ้ำๆ หรือเกิดการเปลี่ยนแปลงพฤติกรรม เพื่อจะให้พ้นฝ่าอุปสรรคไปสู่เป้าหมายให้ได้ และ (4) กิจกรรม (Activity) เป็นส่วนที่ทำให้เราทราบว่าการเกิดการเรียนรู้หรือไม่เพียงใด ซ้ำหรือเร็วอย่างไร (ซูชีพ อ่อน โคนสูง, 2522)

ปัจจัยที่มีผลต่อการเรียนรู้

อารี พันธุ์มณี (2542) การที่บุคคลจะเรียนรู้ได้ดีมากน้อยเพียงใดนั้น จะขึ้นอยู่กับปัจจัยที่สำคัญหลายประการ และปัจจัยที่เป็นองค์ประกอบของการเรียนรู้ประกอบด้วย (1) สมองและระบบประสาท อวัยวะส่วนสมองและระบบประสาทนับว่าเป็นองค์ประกอบแรกที่สุดที่มีความสำคัญยิ่งต่อการเรียนรู้ของบุคคล การเรียนรู้ใด ๆ ก็ตามจะเกิดขึ้นไม่ได้ หรือจะเรียนรู้ได้ไม่ดีถ้าบุคคลนั้นมีความผิดปกติทางสมอง ส่วนระบบประสาทก็นับว่ามีผลต่อการเรียนรู้มาก การเรียนรู้จะไม่เกิดขึ้นหากระบบประสาทไม่ทำงานหรือทำงานไม่สัมพันธ์กัน (2) ระดับสติปัญญาและความสามารถของแต่ละบุคคล บุคคลใดที่มีระดับสติปัญญาสูง มักจะมีความสามารถในการเรียนสิ่งต่าง ๆ ได้อย่างรวดเร็วและมีประสิทธิภาพมากกว่าบุคคลที่มีระดับสติปัญญาต่ำ (3) การจำการลืม การจำจะมีส่วนช่วยให้การเรียนรู้ประสบผลสำเร็จได้อย่างรวดเร็ว และเรียนรู้ได้ดี ส่วนการลืมเป็นอุปสรรคสำคัญ เพราะจะทำให้การเรียนรู้ไม่เกิดขึ้น เป็นที่น่าสังเกตว่าทั้งการลืมการจำนี้ จะเป็นสิ่งที่เกิดขึ้นเสมอ ๆ ในการเรียนรู้ (4) แรงจูงใจในการเรียนรู้ แรงจูงใจนับว่ามีความสำคัญยิ่งต่อการเรียนรู้ แรงจูงใจมีผลต่อการเรียนรู้ทั้งแรงจูงใจทางกาย เช่น ความหิว ความกระหาย ความต้องการพักผ่อน และแรงจูงใจทางสังคม เช่น ความต้องการที่จะให้คนอื่นรัก ต้องการที่จะเป็นที่ยอมรับในสังคม ในการเรียนรู้ใด ๆ ก็ตาม ถ้าผู้เรียนมีความรู้สึกรักอยากเรียน เต็มใจและพร้อมที่จะเรียน นั้นแสดงว่า ผู้เรียนเกิดแรงจูงใจในที่จะเห็นผลคือ ทำให้ผู้เรียนเรียนได้อย่างรวดเร็ว (5) ความเหนื่อยล้ากับการเรียน บุคคลใดก็

ตามที่เกิดความเหนื่อยล้าขึ้น ย่อมจะทำให้บุคคลนั้นไม่สามารถที่จะเรียนรู้ได้อย่างมีประสิทธิภาพ และการเรียนรู้ ก็เกิดขึ้นได้ยาก (6) ความตั้งใจและความสนใจที่จะเรียน ในการเรียนรู้ใด ๆ ก็ตามถ้า ผู้เรียนขาดความตั้งใจ ขาดความสนใจในการจะเรียนรู้แล้ว จะทำให้ผู้เรียนเรียนรู้ไม่ดีเท่าที่ควร

กระบวนการเรียนรู้

อารี พันธุ์ณี (2542) ได้กล่าวว่าการจัดลำดับขั้นของกระบวนการเรียนรู้ตามหลักของ มุลลีแบ่งเป็น 7 ขั้น คือ (1) แรงจูงใจ หมายถึง สภาพอินทรีย์เกิดความต้องการ หรืออยู่ในภาวะขาดดุล ก็จะทำให้เกิดแรงขับหรือแรงจูงใจ เพื่อผลักดันให้เกิดพฤติกรรมมาเพื่อทดแทนภาวะการขาด หรืออินทรีย์อยู่ในภาวะสมดุล (2) เป้าหมาย หมายถึง สภาพต่อจากการที่บุคคลเกิดแรงจูงใจแล้ว บุคคลก็จะกำหนดเป้าหมาย ซึ่งก่อให้เกิดความพึงพอใจ เป้าหมายจึงเป็นส่วนผลักดันให้บุคคลแสดง พฤติกรรมและนำไปสู่การเรียนรู้ได้ (3) ความพร้อม หมายถึง สภาพความพร้อมของอินทรีย์ทาง ร่างกาย จิตใจ อวัยวะต่าง ๆ ในการเรียนรู้ รวมทั้งความเจริญเติบโตของร่างกาย แรงจูงใจ ความ สนใจและประสบการณ์เดิม เป็นต้น (4) อุปสรรค หมายถึง การเผชิญกับสิ่งขวางกั้น หรือสิ่งกีดกั้น ระหว่างพฤติกรรมกับเป้าหมาย ทำให้ไม่บรรลุเป้าหมาย บุคคลจึงเกิดความเครียด ก็จะพยายาม หาทางลดความเครียดลงหรือหาวิธีการแก้ปัญหา ลักษณะเช่นนี้จึงทำให้เกิดการเรียนรู้ได้ (5) การ ตอบสนอง หมายถึง การแสดงพฤติกรรมตอบสนองต่อแรงจูงใจ เป้าหมาย ความพร้อม หรือ อุปสรรค ซึ่งอาจเริ่มด้วยการเลือกตอบสนองที่เหมาะสม หรือแก้ปัญหาให้ดีที่สุด และการ ตอบสนองจะเป็นแนวทางไปสู่เป้าหมาย (6) การเสริมแรง หมายถึง เมื่อบุคคลมีพฤติกรรม ตอบสนองแล้วได้รับผลย้อนกลับในทางที่ดี อาจเป็นรางวัลหรือแรงเสริมในรูปแบบต่าง ๆ เช่น คำชมเชย ความพอใจ ความสำเร็จหรือความก้าวหน้าหรืออื่น ๆ ก็จะทำให้อินทรีย์แสดงพฤติกรรมบ่อยครั้ง และมีความคงคนในการแสดงพฤติกรรม และ (7) การสรุปความเหมือน หมายถึง หลังจากผู้เรียนได้ บรรลุเป้าหมายแล้ว เขาสามารถสรุปกฎเกณฑ์หรือสถานการณ์การเรียนรู้ที่ประสบมาแล้วนำไปใช้ ในสถานการณ์หรือประสบการณ์ใหม่ได้ เป็นการขยายขอบเขตความรู้ให้กว้างขวางขึ้น

การเรียนรู้ของผู้ใหญ่

การให้การศึกษาและการฝึกอบรมสำหรับผู้ใหญ่ ต้องมีความตระหนักในความ เหมาะสม เพราะเป็นเงื่อนไขต่อการจัดกิจกรรม ลีระ ปรวาลพฤษย์ (2538) ได้ศึกษาค้นคว้าเกี่ยวกับ การเรียนรู้ของผู้ใหญ่ ซึ่งสอดคล้องกับ บุญเลิศ ไพรินทร์ (2538) สรุปไว้ว่า ผู้ใหญ่พร้อมที่จะเรียนรู้ ในสิ่งที่เขาพึงพอใจและต้องการรู้ และจะเรียนรู้ได้มากถ้าสิ่งนั้นเกี่ยวข้องกับเขา การจูงใจ ในการเรียนรู้จึงเกิดจากแรงจูงใจภายในมากกว่าแรงจูงใจภายนอก เช่น ความต้องการเพิ่มพูนความ พึงพอใจในหน้าที่การงาน การจัดกิจกรรมการเรียนรู้ จะต้องเกี่ยวข้องกับสถานการณ์ชีวิตประจำวัน เพราะความสนใจในการเรียนรู้อยู่ที่ชีวิตประจำวัน ผู้ใหญ่ผู้มีประสบการณ์ชีวิตการเรียนรู้จึงควร

เริ่มต้นจากการวิเคราะห์ และการศึกษาความจริงจากประสบการณ์ ผู้ใหญ่ต้องการชี้แนะตนเองมากกว่าให้คนอื่นมาชี้แนะหรือสอนผู้ให้การฝึกอบรมจึงควรเป็นเพียงผู้แนะนำทางและจัดประสบการณ์ให้ถือเป็นเพียงผู้อำนวยความสะดวก การเรียนรู้จึงควรใช้การจัดกิจกรรม โดยใช้เทคนิควิธีอภิปรายกลุ่ม กิจกรรมแก้ปัญหา กรณีศึกษาอบรมด้วยกระบวนการกลุ่มและผู้ใหญ่มีอายุมากขึ้น ระยะเวลา อัตราการเรียนรู้จะมีความแตกต่างกันมากขึ้น การฝึกอบรมจะต้องเลือกรูปแบบและวิธีการที่เหมาะสม และต้องยอมรับความแตกต่างในการรับรู้ของผู้ใหญ่ เพื่อจะได้ปฏิบัติให้สอดคล้องกับลักษณะของบุคคล

สรุปได้ว่าการเรียนรู้ของผู้ใหญ่นั้น เป็นลักษณะของความพร้อมที่จะเรียนรู้ในสิ่งที่พอใจและต้องการรู้ในสิ่งที่เกี่ยวข้องกับชีวิตประจำวัน และต้องการชี้แนะตนเองมากกว่าให้คนอื่นชี้แนะหรือสอน

หลักการเรียนรู้สำหรับผู้ใหญ่

สุวัฒน์ วัฒนวงศ์ (2544) กล่าวว่า การเรียนรู้ในสถานการณ์หนึ่ง ๆ อาจเกิดขึ้นได้มากกว่าหรือดีกว่าในอีกสถานการณ์หนึ่ง ในเรื่องนี้เกี่ยวข้องกับหลักการและทฤษฎีการเรียนรู้ โดยองค์ประกอบหลักการ 10 ประการ ที่จะมีส่วนสนับสนุน และส่งเสริมการเรียนรู้ของผู้ใหญ่ และจะเป็นการช่วยให้การฝึกอบรมประสบความสำเร็จด้วยดี ประกอบด้วย (1) ควรพิจารณาและให้ความสำคัญกับแรงจูงใจในการเรียน นั่นคือ บุคคลจะเรียนรู้ได้ดี ถ้าหากมีความต้องการในการเรียนรู้สิ่งนั้น ๆ (2) สภาพแวดล้อมในการเรียนรู้ต้องมีความสะดวกสบายเหมาะสม ตลอดจนได้รับความไว้วางใจ และการให้เกียรติผู้เรียน (3) ควรคำนึงถึงความต้องการในการเรียน ของแต่ละบุคคล และรูปแบบของการเรียนรู้ที่มีความหลากหลาย (4) ต้องคำนึงถึงความรู้เดิม และประสบการณ์อันมีคุณค่า (5) ควรได้พิจารณาถึงการดูแลและให้ความสำคัญกับเนื้อหาและกิจกรรมในการเรียนรู้ (6) ให้ความสำคัญเกี่ยวกับปัญหาที่สอดคล้องกับความจริง และนำการเรียนรู้ไปใช้ในการแก้ปัญหา (7) ต้องให้การเอาใจใส่กับการมีส่วนร่วมทั้งทางด้านสติปัญญา และทางด้านร่างกายในการจัดกิจกรรมการเรียนรู้ (8) ควรให้มีเวลาเพียงพอ ในการเรียนรู้ โดยเฉพาะการเรียนรู้ข้อมูลใหม่ ๆ การฝึกทักษะใหม่ ๆ และการเปลี่ยนแปลงทัศนคติ (9) ให้โอกาสในการฝึกภาคปฏิบัติจนเกิดผลดีหรือการนำความรู้ไปประยุกต์ได้ และ (10) ให้ผู้เรียนได้แสดงศักยภาพ หรือสมรรถภาพในการเรียนรู้ จนกระทั่งเขาได้แลเห็นถึงความก้าวหน้า สามารถบรรลุเป้าหมายได้

พฤติกรรม

พฤติกรรมของมนุษย์เป็นผลที่เกิดขึ้นจากอิทธิพลของตัวบุคคลและสิ่งแวดล้อมรวมกัน ไม่ใช่จากตัวบุคคลหรือสิ่งแวดล้อมแต่เพียงอย่างเดียว ดังนั้นจะเรียนรู้ได้ดีหรือไม่เพียงไร ขึ้นอยู่กับอิทธิพลของพันธุกรรม และสิ่งแวดล้อมนั้น ๆ เป็นสิ่งที่จะทำให้มนุษย์เกิดความพร้อมในการกระทำ

กิจกรรมต่าง ๆ (เลวิน, 1976 อ้างถึงในอุไรรัตน์ กุลมณี, 2546) นอกจากนี้ ชูดา จินดาพิทักษ์ (2525) ได้กล่าวไว้ว่า พฤติกรรมของมนุษย์แบ่งออกเป็น 2 ลักษณะคือ พฤติกรรมเปิดเผย (Overt Behavior) และพฤติกรรมปกปิด (Cover Behavior) ซึ่งองค์ประกอบที่เกี่ยวข้องกับพฤติกรรมของบุคคล เทพพนม เมืองแมน และสวิง สุวรรณ (2529) ได้สรุปไว้ว่า การรับรู้เป็นกระบวนการในการรับการจัดระเบียบและการแปลความหมายของสิ่งเร้าที่บุคคลพบเห็น หรือมีความสัมพันธ์เกี่ยวข้องด้วยในสิ่งแวดล้อมหนึ่ง ๆ ทักษะคิดเป็นสภาพความพร้อมทางด้านจิตของบุคคล ซึ่งเป็นผลของความคิดเห็นความเชื่อของบุคคลที่ถูกกระตุ้นด้วยอารมณ์ ความรู้สึก ทำให้บุคคลพร้อมที่จะกระทำสิ่งใดสิ่งหนึ่ง ซึ่งประกอบด้วย ความคิด ความรู้สึกและการปฏิบัติ ผลรวมขององค์ประกอบทั้ง 3 นี้ จะบอกให้ทราบถึงสภาพความพร้อมทางจิตใจของบุคคลในการจะกระทำพฤติกรรมสิ่งใดสิ่งหนึ่งในลักษณะที่บ่งบอกถึงความพึงพอใจและไม่พึงพอใจ คำนิยาม เป็นกระบวนการทางความคิดของบุคคลที่เป็นตัวกำหนดตัดสินใจซึ่งนำไปสู่การปฏิบัติอย่างใดอย่างหนึ่ง และภาวะรับจากการจูงใจ หมายถึงสภาพการณ์ที่เกิดขึ้นในตัวบุคคลทำให้บุคคลนั้นแสดงพฤติกรรมไปในทิศทางตามเป้าหมายที่ได้วางไว้ และโยชิน คันสนยอุท (2533) ได้กล่าวถึงนักจิตวิทยากลุ่มพฤติกรรมนิยม ซึ่งมีความเชื่อว่า พฤติกรรมส่วนใหญ่ของมนุษย์เกิดจากการเรียนรู้ ซึ่งมนุษย์เรียนรู้ได้ 3 ลักษณะด้วยกันคือ การเรียนรู้เนื่องจากสิ่งเร้า การเรียนรู้จากเงื่อนไขผลกรรมและการเรียนรู้โดยการผ่านตัวแบบ

จากที่กล่าวมาข้างต้นสรุปได้ว่า พฤติกรรม คือ การกระทำที่สามารถสังเกตได้ มีองค์ประกอบในการแสดงพฤติกรรมคือ ปัจจัยประกอบตัวบุคคล ได้แก่ การรับรู้ ทักษะคิด คำนิยาม การเรียนรู้ ปัจจัยประกอบทางสังคมและวัฒนธรรม รวมตลอดถึงภาวะรับรู้ การจูงใจ เป้าหมาย ความพร้อม สถานการณ์ การแปลความหมาย การตอบสนอง ปฏิกริยาต่อความผิดหวัง ผลลัพธ์ที่ตามมาจะมีผลต่อการเกิดพฤติกรรมและการแสดงพฤติกรรม

แนวคิดเกี่ยวกับสิ่งแวดล้อมศึกษา

สิ่งแวดล้อมศึกษา เป็นศาสตร์แขนงหนึ่งที่จะมีส่วนช่วยในการให้ความรู้ หรือถ่ายทอดความรู้ และอนุรักษ์ทรัพยากรธรรมชาติและสิ่งแวดล้อมต่าง ๆ ได้เป็นอย่างดี ซึ่งมีนักสิ่งแวดล้อมและนักศึกษาได้ให้ความหมายของสิ่งแวดล้อมศึกษาไว้ดังนี้

ความหมายของสิ่งแวดล้อมศึกษา

Lyne(1974) ได้ให้ความหมายสิ่งแวดล้อมศึกษาไว้ว่า การจัดการสิ่งแวดล้อมศึกษาเป็นกระบวนการพัฒนาสาธารณชนให้ได้รับรู้ในเรื่องสิ่งแวดล้อมทางกายภาพและทางสังคม ซึ่งอยู่โดยรอบตัวมนุษย์เพื่อให้เกิดความตระหนักถึงผลกระทบที่เกิดขึ้น และรู้จักแก้ปัญหาเหล่านั้น ซึ่งสอดคล้องกับ Bandhu(1981) ที่ได้อธิบายไว้ว่า สิ่งแวดล้อมศึกษาเป็นกระบวนการของการสร้าง

จิตสำนึก ค่านิยมและมโนทัศน์ ที่จะพัฒนาทักษะและเจตคติต่อความเข้าใจอย่างลึกซึ้งใน ความสัมพันธ์ระหว่างมนุษย์กับสิ่งแวดล้อมทั้งด้านชีวภาพ กายภาพ และส่งผลให้เกิดการตัดสินใจ และการปฏิบัติในการแก้ไขปัญหาที่เกี่ยวข้องกับคุณภาพสิ่งแวดล้อม และ Meadows (1990) ได้ให้ความหมายของสิ่งแวดล้อมศึกษาว่า เป็นการเรียนรู้เพื่อความเข้าใจซาบซึ้ง และการปฏิบัติ สิ่งแวดล้อมศึกษาเป็นการจัดการการศึกษาพื้นฐานในการแก้ปัญหา แต่การแก้ปัญหานี้มีพื้นฐานจากปรัชญาที่เป็นภาพรวม ความยั่งยืน การขยายผล และการพิทักษ์ปกป้องเป้าหมาย สิ่งแวดล้อมศึกษา ไม่ใช่เฉพาะการแก้ปัญหาในมุมแคบที่ก่อให้เกิดปัญหาอื่นที่เลวร้ายตามมา และไม่ใช่ว่าการแก้ไขและรักษาสภาพเดิมเท่านั้น แต่ต้องเป็นการทำให้ดีขึ้นด้วย นอกจากนี้ เกษม จันทรแก้ว (2536) ได้ให้ความหมายสิ่งแวดล้อมศึกษาว่า หมายถึง กระบวนการให้ความรู้ที่มีระบบและแบบแผน โดยเฉพาะอย่างยิ่งการใช้เทคโนโลยีการศึกษา นำความรู้ทางสิ่งแวดล้อมสู่บุคคลทุกระดับ เพื่อคงไว้ซึ่งคุณภาพสิ่งแวดล้อมที่ดี และวินัย วิระวัฒน์านนท์ (2530) ได้ให้ความหมายของสิ่งแวดล้อมศึกษา คือ กระบวนการ ศึกษาเกี่ยวกับสิ่งแวดล้อมที่เป็นธรรมชาติ และที่มนุษย์สร้างขึ้น และรวมถึงปัจจัย ทั้งที่เป็นรูปธรรม และนามธรรมที่ทำให้เกิดการเปลี่ยนแปลงสภาพแวดล้อม และผลกระทบที่เกิดขึ้นต่อมนุษย์ เพื่อมุ่งสร้างพฤติกรรมหรือค่านิยมแก่สังคมในอันที่จะรักษาหรือปรับปรุงคุณภาพสิ่งแวดล้อม

สรุป ได้ว่า สิ่งแวดล้อมศึกษาเป็นกระบวนการให้ความรู้เกี่ยวกับสิ่งแวดล้อมทั้งที่เป็นธรรมชาติและที่มนุษย์สร้างขึ้นอย่างมีระบบผ่านกระบวนการเทคโนโลยีทางการศึกษาไปยังกลุ่มเป้าหมาย โดยหลักการในการให้สิ่งแวดล้อมศึกษาต้องคำนึงถึงเนื้อหาสาระความรู้ เทคโนโลยีที่จะถ่ายทอดและบุคลากรเป้าหมายที่จะรับความรู้ในเรื่องนั้น ๆ โดยมุ่งหวังให้บุคลากรเป้าหมายเกิดการปรับเปลี่ยนพฤติกรรมในด้านความรู้ ทักษะ จิตสำนึก การตอบโต้ และทักษะที่ถูกต้อง และเหมาะสมในเรื่องสิ่งแวดล้อมอย่างยั่งยืน

จากนิยามความหมายข้างต้นแล้ว สิ่งแวดล้อมศึกษายังมีปรัชญาที่ต้องอาศัยหลักการ สิ่งแวดล้อมประกอบ ซึ่ง เกษม จันทรแก้ว (ม.ป.ป.) กล่าวว่า ปรัชญาของสิ่งแวดล้อมศึกษา ซึ่งต้องอาศัยหลักการสิ่งแวดล้อมศึกษาประกอบด้วยแนวคิด 3 ประการ คือ (1) การให้ความรู้ทางสิ่งแวดล้อมศึกษา ต้องเป็นการให้การศึกษาที่ยาวนานและต่อเนื่อง ทั่วชีวิต (2) สิ่งแวดล้อมศึกษาเป็นกระบวนการที่ก่อให้เกิดสิ่งต่อไปนี้ที่สามารถนำไปประยุกต์ใช้ คือ คิดเป็น ทำเป็น และแก้ปัญหาได้ จากสิ่งเหล่านี้ ได้แก่ ความรู้ ทักษะ จิตสำนึก การรู้ลึกตอบโต้ และทักษะ และ (3) วิธีให้ความรู้ต้องเหมาะสมทั้งเนื้อหาขององค์ความรู้ การใช้เทคโนโลยีสิ่งแวดล้อมและผู้รับรู้ เพื่อการสร้างความเข้าใจ และปฏิบัติได้

หลักการสิ่งแวดล้อมศึกษา

สิ่งแวดล้อมศึกษา เป็นปัจจัยพื้นฐานในการดำรงชีวิต ปัจจุบันกิจกรรมของมนุษย์ ก่อให้เกิดความเสื่อมโทรมแก่สภาพแวดล้อม การเรียนรู้เกี่ยวกับสิ่งแวดล้อมนับเป็นความจำเป็นมากสำหรับชีวิต การเรียนสิ่งแวดล้อมจะต้องมุ่งสร้างความตระหนักต่อปัญหาและคุณค่าของสิ่งแวดล้อมเพื่อก่อให้เกิดค่านิยมต่อสังคมในอันที่จะธำรงรักษาคุณภาพสิ่งแวดล้อม ซึ่งนักสิ่งแวดล้อม และนักศึกษาได้กล่าวถึงหลักการสิ่งแวดล้อมศึกษาไว้ดังนี้

Schmeider(1977) ได้สรุปหลักการสิ่งแวดล้อมศึกษาไว้ คือ (1) สิ่งแวดล้อมศึกษาควรเป็นกระบวนการศึกษาตลอดชีวิต (2) ควรให้มีการจัดการศึกษาอย่างต่อเนื่อง (3) ควรให้ความสนใจในเรื่องของความตระหนัก และความรู้ที่ไวต่อสิ่งแวดล้อม (4) การเชื่อมโยงความรู้ทางด้านสังคมศาสตร์ และชีววิทยาเข้าด้วยกัน เพราะศาสตร์ทั้งสองสาขามีความสำคัญที่จะช่วยให้เข้าใจและแก้ปัญหาสิ่งแวดล้อม (5) ควรให้โอกาสแก่ผู้เรียนที่จะศึกษาสิ่งแวดล้อมในชุมชน เพื่อให้ประสบการณ์การเรียนรู้จริงที่ไม่อาจจัดขึ้นในห้องเรียนได้ (6) ให้ความรู้ที่เน้นเจตคติ การกระจายค่านิยม และทักษะทางการคิด (การคิดเชิงวิพากษ์ การแก้ปัญหา และกลวิธีการเปลี่ยนแปลงทางสังคม) (7) ควรเน้นปัญหาสิ่งแวดล้อมในท้องถิ่น เพื่อให้บุคคลเหล่านั้นได้รับแรงกระตุ้น และค้นหาวิธีการต่าง ๆ อย่างมีประสิทธิภาพในการแก้ปัญหาดังกล่าว (8) ควรเน้นให้ผู้เรียนมีบทบาทในกระบวนการเรียนการสอน เพื่อที่จะพัฒนาให้ผู้เรียนมีเจตคติ ตลอดจนประสบการณ์และความคิดที่ดี และ (9) ควรจัดการอบรมเกี่ยวกับสิ่งแวดล้อมศึกษาอย่างต่อเนื่อง เพื่อฝึกความเป็นผู้นำในการให้ความช่วยเหลือบุคคลต่าง ๆ ในชุมชน

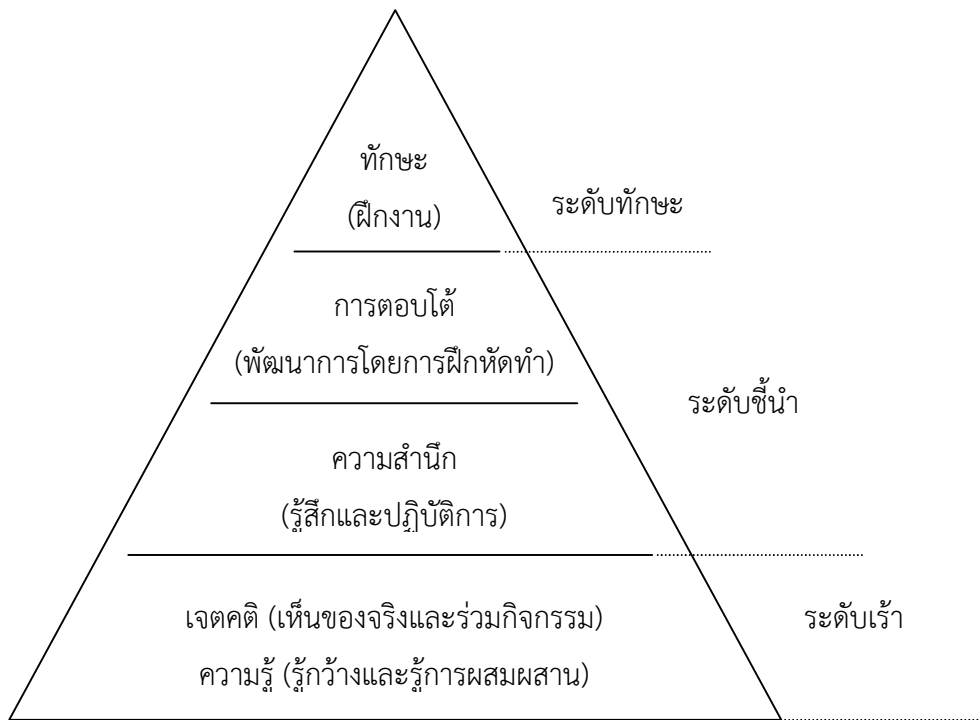
นอกจากนี้ เกษม จันทร์แก้ว (2536) กล่าวไว้ว่า การให้ความรู้ทางสิ่งแวดล้อมเป็นกระบวนการให้ความรู้ที่มีระบบ และแบบแผน มีขั้นตอน มีทิศทาง และปริมาณ/เนื้อหาเฉพาะ ดังนั้นสิ่งแวดล้อมศึกษาแต่ละโปรแกรมจะมีรูปแบบเฉพาะทั้งเนื้อหา ทิศทาง ขั้นตอน และกลยุทธ์เฉพาะ โดยได้กำหนดหลักการสิ่งแวดล้อมศึกษาไว้ 3 หลักการ คือ หลักการที่หนึ่ง เนื้อหาสาระความรู้ทางสิ่งแวดล้อมต้องเป็นการให้ความรู้ที่มีความลุ่มลึกและกว้าง ซึ่งควรเป็นรูปแบบที่บูรณาการที่จะทำให้เข้าใจปรากฏการณ์ต่าง ๆ ในธรรมชาติ และท้องถิ่น หลักการที่สอง เทคโนโลยีสิ่งแวดล้อม การถ่ายทอดความรู้ทางสิ่งแวดล้อมนั้นต้องผ่านเทคโนโลยีเครื่องมือและอุปกรณ์ บุคลากร และกระบวนการหรือยุทธวิธีทั้ง 4 ส่วนนี้ ต้องผสมผสานกันเพื่อก่อนให้เกิดเครื่องมือในการถ่ายทอดความรู้และวิธีการถ่ายทอดความรู้ที่เลื่อนไหล เพื่อให้ประชากรเป้าหมายได้รับความรู้ ทักษะคิด ความสำนึก ความรู้ลึกตอบโต้และทักษะทางสิ่งแวดล้อมอย่างครบถ้วน

และ หลักการที่สาม บุคลากรเป้าหมายที่รับความรู้เป็นกลุ่มบุคลากรที่สำคัญ ซึ่งมีความแตกต่างกัน ทั้งด้านอายุ เชื้อชาติ วุฒิการศึกษา ฐานะทางเศรษฐกิจ วุฒิภาวะ อาชีพ และภูมิสำเนาจึงทำให้ ความสามารถในการรับรู้แตกต่างกัน

ระดับความรู้ทางสิ่งแวดล้อมศึกษา

เกษม จันทร์แก้ว(2536) ได้กล่าวถึง ระดับความรู้ทางสิ่งแวดล้อมศึกษาไว้ว่า สิ่งแวดล้อมศึกษาเป็นกระบวนการให้การศึกษาเพื่อสร้างจิตสำนึกทางสิ่งแวดล้อม (Environmental Consciousness) และให้ผู้เรียนสามารถนำไปประยุกต์ใช้ คือ คิดเป็น ทำเป็น และแก้ปัญหา สิ่งแวดล้อมได้ ซึ่งมี 5 ขั้นตอน คือ (1) ความรู้ ต้องมีลักษณะของความรู้ในแนวกว้าง คือ รู้หลายสาขาหรือเรื่องที่เกี่ยวข้องกับความรู้เฉพาะทางสิ่งแวดล้อมนั้นๆ (2) เจตคติ เป็นระดับความเข้มข้นของเนื้อหา หมายความว่าต้องรู้อย่างถูกต้องตามหลักการคือ รู้กว้างและรู้จักการผสมผสาน ซึ่งต้องการให้เห็นและสัมผัสของจริง และร่วมกิจกรรมต่างๆ (3) ความสำนึก เมื่อต้องการให้มีความสำนึกต้องมีการฝึกปฏิบัติ เพื่อความถูกต้องของการปฏิบัติ (4) การตอบโต้ เป็นความรู้ที่แสดงออก เมื่อเกิดเหตุการณ์ใดเกิดขึ้น ประสาทหรือความนึกคิดที่ได้สัมผัสไว้จะมีการตอบโต้ออกมาโดยอัตโนมัติ และ (5) ทักษะ เมื่อเกิดเหตุการณ์ที่เกี่ยวข้องกับสิ่งแวดล้อมหรือสิ่งอื่นๆ สามารถที่จะปฏิบัติได้อย่างรวดเร็ว และมีความชำนาญ กล่าวคือ เมื่อมีความรู้ เจตคติที่ถูกต้อง มีความสำนึกและมีการตอบโต้ที่เป็นไปโดยอัตโนมัติแล้ว ถ้ายังมีทักษะไม่ถูกต้องถือว่าความรู้ทางสิ่งแวดล้อมศึกษาไม่เกิดขึ้น จากความหมาย และหลักการทางสิ่งแวดล้อมศึกษา สามารถแสดงให้เห็นถึงระดับของการเรียนรู้ตามรูปแบบทางสิ่งแวดล้อมศึกษา ดังภาพที่ 2

แผนภาพที่ 2-2 พีระมิดการสะสมความเข้มข้นของเนื้อหาสาระทางสิ่งแวดล้อมศึกษา โดยมีระดับเนื้อหาสาระอย่างมีขั้นตอน



ที่มา : เกษม จันทรแก้ว, 2536

พีระมิดการสะสมความเข้มข้นของเนื้อหาสาระทางสิ่งแวดล้อมศึกษา เฉพาะเรื่องทีแสดงในภาพที่ 2 ทั้ง 5 ระดับคือ ความรู้ เจตคติ ความสำนึก การตอบโต้และทักษะ กล่าวได้ว่าระดับความรู้ และเจตคติเป็นระดับที่มีการให้ความรู้อย่างกว้างที่มีการผสมผสานเป็นเนื้อเดียวเฉพาะเรื่องระดับความสำนึก และการตอบโต้เป็นการทำให้เห็นทิศทางการดำเนินการ/กระทำในสิ่งที่ถูกต้องทั้งวิธีการและลักษณะการดำเนินการเรียกว่าเป็นระดับชี้นำเห็นทิศทางการให้การแก้ไขการดำเนินการที่ชัดเจน ระดับทักษะหรือระดับทำถูกคือ ปฏิบัติได้อย่างชำนาญและถูกต้องไม่ผิดพลาดในทางปฏิบัติ โดยสรุปได้คือ ให้รู้ ชี้นำ และทำถูกทั้ง 3 ขั้นตอนเป็นสิ่งสำคัญในการสร้างเนื้อหาของจิตสำนึกทางสิ่งแวดล้อม

แนวคิดเกี่ยวกับการสื่อสาร

ความหมายของการสื่อสาร

กิดานันท์ ทมลิทอง (2540) กล่าวว่า การสื่อสาร หรือการสื่อความหมาย (Communication) หมายถึง การถ่ายทอดเรื่องราวการแลกเปลี่ยนความคิดเห็น การแสดงออกของความคิดและความรู้สึก เพื่อการติดต่อสื่อสารข้อมูลซึ่งกันและกัน

กรรณิการ์ อิศวรรเดชา (2543) กล่าวว่า การสื่อสาร (Communication) นั้นมาจากภาษาละตินคือ Comunnis แปลว่า Common และจุดประสงค์ของการสื่อสารก็เพื่อที่จะก่อให้เกิดสภาพที่ร่วมกัน โดยการสื่อสารเริ่มต้นตั้งแต่ผู้ทำการสื่อสารต้องมีสารเพียงพอที่จะส่ง สามารถนำเสนอสารในรูปที่ผู้รับที่จะเข้าใจ และต้องช่องทาง(Channel)ที่จะนำสารไปยังผู้รับ และสารนั้นควรอยู่ในความสามารถของผู้รับที่จะเข้าใจ และต้องเป็นจูงใจ (Motivate) ความสนใจของผู้รับสารการสื่อสารที่มีประสิทธิภาพประกอบด้วย แหล่งข่าวสาร หรือ ผู้ส่งสาร (The Sources or Sender) สาร (Message) และผู้รับ (Receiver) โดยการสื่อสารเป็นกระบวนการที่ต่อเนื่อง การเข้ารหัส (Encoding) การตีความหมาย (Interperation) การถอดรหัส (Decoding) เป็นขั้นตอนที่แยกจากกันไม่ได้ เพราะการส่งสารต้องคำนึงว่าผู้รับจะเข้าใจได้ด้วยสื่อ

โรเจอร์ (Roger,1973) กล่าวว่า การสื่อสาร คือกระบวนการที่ความคิดหรือข่าวสารถูกส่งจากแหล่งสารไปยังผู้รับสาร ด้วยเจตนาที่จะเปลี่ยนแปลงพฤติกรรมบางประการของผู้รับสาร การสื่อสารจำเป็นต้องมีองค์ประกอบสำคัญ 4 ประการ คือ ผู้ส่งสาร (Source) ข่าวสาร (Message) ช่องทางการสื่อสาร(Channel)และผู้รับสาร(Receive)หรือที่เรียกกันทั่วไปว่า S M C R องค์ประกอบทั้ง 4 ของการสื่อสารนี้ ช่องทางการสื่อสารมีความสำคัญยิ่งในการที่จะเป็นตัวกำหนดว่า ช่องทางการสื่อสารประเภทใดที่ผู้ส่งสารจะใช้เพื่อก่อให้เกิดผลสำเร็จในอันที่จะให้เกิดความรู้ ทัศนคติ และพฤติกรรมแก่ผู้ส่งสารในทางที่ตนปรารถนาได้

จึงอาจสรุปได้ว่า การสื่อสาร คือการที่มนุษย์ถ่ายทอดความรู้ ความคิด หรือประสบการณ์ของตน ไปยังบุคคลอื่น และการรับความรู้ความคิดจากบุคคลอื่น มาปรับพฤติกรรมของตนเอง โดยกระบวนการของการสื่อสาร ซึ่งการถ่ายทอดและการรับความรู้ความคิดที่มีอยู่ 3 ลักษณะคือ 1) การใช้รหัสสัญญาณโดยตรง เช่น ที่กระทำโดยตรง ระหว่างผู้ถ่ายทอดกับผู้รับ 2)การใช้เครื่องมือในการถ่ายทอดเป็นการสื่อสาร โดยผ่านทางเครื่องมือ เช่น การใช้สื่อทัศนูปกรณ์ วิทยุกระจายเสียง คอมพิวเตอร์ หรือเครื่องมือสื่อสารอื่นๆ และ 3) การถ่ายทอดโดยกระบวนการทางสังคม เช่น การปฏิบัติสืบทอดทางประเพณี ศาสนา วัฒนธรรม และระบบอื่นๆ ของสังคม

ความสำคัญของการสื่อสาร

การสื่อสาร เป็นกระบวนการเกิดขึ้นเป็นปกติวิสัยของคนทุกคน และมีความเกี่ยวข้องไปถึงบุคคลอื่น ตลอดจนถึงสังคมที่แต่ละคนเกี่ยวข้องอยู่ ไม่ว่าจะทำสิ่งใด ล้วนต้องอาศัยการสื่อสารเป็นเครื่องมือช่วยให้บรรลุจุดประสงค์ทั้งสิ้น จะเห็นได้จากการที่คนพยายามคิดค้นและพัฒนาวิธีการสื่อสารมาตั้งแต่สมัยโบราณ ทั้งภาษาพูด ภาษาเขียน ตลอดจนเครื่องมือเทคนิควิธีการต่างๆ ดังนั้น การสื่อสารจึงมีความสำคัญสำหรับบุคคล และสังคมหลายด้าน คือ

1. ด้านชีวิตประจำวัน แต่ละคนจะต้องสื่อสารกับตัวเอง และสื่อสารกับผู้อื่นตลอดเวลา นับตั้งแต่เวลาตื่นนอนก็ต้องสื่อสารกับตัวเอง และคนอื่นที่อยู่ใกล้ตัว การปฏิบัติภารกิจประจำวัน ก็ต้องพบปะบุคคลและเหตุการณ์ต่าง ๆ ซึ่งต้องทำการสื่อสารอยู่ตลอดเวลา ทั้งในฐานะผู้ส่งสารหรือผู้รับสาร หากขาดความรู้หรือทักษะการสื่อสาร ก็จะทำให้การปฏิบัติภารกิจประจำวันบกพร่องได้
2. ด้านสังคม การรวมกลุ่มทั้งในระดับครอบครัว ชุมชน จนถึงระดับประเทศ จะต้องมีการสื่อสารให้เกิดความเข้าใจร่วมกันในเรื่องต่าง ๆ มีกระบวนการทำให้คนยอมอยู่ในกฎเกณฑ์ กติกาของสังคม มีการถ่ายทอดความรู้และและทำนุบำรุงศิลปวัฒนธรรม
3. ด้านธุรกิจอุตสาหกรรม ทั้งด้านการโฆษณาสินค้า การประชาสัมพันธ์ทั้งภายในและภายนอกองค์กร การบริหารติดต่อประสานงาน การฝึกอบรมพนักงาน การใช้เครื่องมือเทคโนโลยีการสื่อสาร ฯลฯ กิจการด้านธุรกิจอุตสาหกรรมจะต้องมีการสื่อสารที่ดี จึงจะประสบผลสำเร็จได้
4. ด้านการเมืองการปกครอง ต้องใช้การสื่อสารทุกชั้นตอน เช่น การประชาสัมพันธ์ผลงานของรัฐบาล การสร้างความเข้าใจกับประชาชนในเรื่องต่าง ๆ การบังคับบัญชาสั่งการ การให้บริการประชาชน การชักชวนให้ปฏิบัติตามระเบียบกฎหมาย ซึ่งล้วนจะต้องใช้เทคนิควิธีการของการสื่อสารทั้งสิ้น
5. ด้านการเมืองระหว่างประเทศ ต้องมีการติดต่อสร้างความสัมพันธ์ในด้านต่าง ๆ เช่น การค้าการทหาร การที่สนธิสัญญา ความสัมพันธ์ระหว่างประเทศ ฯลฯ เหล่านี้มีความจำเป็นต้องใช้การติดต่อสื่อสารระหว่างกันอยู่เสมอ หากผู้เกี่ยวข้องมีความรู้ และทักษะในการสื่อสารเพียงพอ่อมสามารถสร้างความสัมพันธ์ที่ดีต่อกันได้

รูปแบบของการสื่อสาร

นักวิชาการด้านการสื่อสารมวลชน กล่าวถึงรูปแบบของการสื่อสารไว้สอดคล้องกันทั้ง ประมะ สตะเวทิน (2529) และกิดานันท์ มลิทอง (2540) ซึ่งจำแนกรูปแบบของการสื่อสารไว้ 2 รูปแบบ คือ

1. การสื่อสารทางเดียว (One-Way Communication) คือการสื่อสารที่ข่าวสารจะถูกส่งจากผู้ส่งไปยังผู้รับในทิศทางเดียว โดยไม่มีการตอบโต้กลับจากฝ่ายผู้รับ เช่น การสื่อสารผ่านสื่อวิทยุ โทรทัศน์ หนังสือพิมพ์ การออกคำสั่งหรือมอบหมายงานโดย ฝ่ายผู้รับไม่มีโอกาสแสดงความคิดเห็นซึ่งผู้รับอาจไม่เข้าใจข่าวสาร หรือเข้าใจไม่ถูกต้องตามเจตนาของผู้ส่ง และทางฝ่ายผู้ส่งเมื่อไม่ทราบปฏิกิริยาของผู้รับจึงไม่อาจปรับการสื่อสารให้เหมาะสมได้ การสื่อสารแบบนี้สามารถทำได้รวดเร็ว จึงเหมาะสำหรับการสื่อสารในเรื่องที่เข้าใจง่าย

2. การสื่อสารสองทาง (Two-Way Communication) คือการสื่อสารที่มีการส่งข่าวสารตอบกลับไปมาระหว่างผู้สื่อสาร ดังนั้นผู้สื่อสารแต่ละฝ่ายจึงเป็นทั้งผู้ส่งและผู้รับในขณะเดียวกัน ผู้สื่อสารมีโอกาสทราบปฏิกิริยาตอบสนองระหว่างกัน ทำให้ทราบผลของการสื่อสารว่าบรรลุจุดประสงค์หรือไม่ และช่วยให้สามารถปรับพฤติกรรมในการสื่อสารให้เหมาะสมกับสถานการณ์ ตัวอย่างการสื่อสารแบบสองทาง เช่น การพบปะพูดคุยกัน การพูดโทรศัพท์ การออกคำสั่งหรือมอบหมายงานโดยฝ่ายรับมีโอกาสแสดงความคิดเห็น การสื่อสารแบบนี้จึงมีโอกาสประสบความสำเร็จได้มากกว่าแต่ถ้าเรื่องราวที่จะสื่อสารเป็นเรื่องง่าย อาจทำให้เสียเวลาโดยไม่จำเป็น

นอกจากนี้ อรุณีประภา หอมเศรษฐี (2530) ได้กล่าวถึง การสื่อสารไว้ว่า การสื่อสารมีขอบข่ายครอบคลุมลักษณะการสื่อสารของมนุษย์ 3 ลักษณะคือ

1. การสื่อสารส่วนบุคคล (Intrapersonal Communication) หมายถึง การคิด การตัดสินใจของบุคคลใดบุคคลหนึ่ง ที่จะแสดงพฤติกรรมอย่างใดอย่างหนึ่งออกมา เป็นกระบวนการที่เกิดขึ้นอยู่เป็นประจำในตัวบุคคล ไม่ว่าจะโดยตั้งใจหรือไม่ก็ตาม เป็นพื้นฐานของการติดต่อกับผู้อื่น ทั้งนี้เพราะการที่เราจะติดต่อสื่อสารกับบุคคลอื่นนั้น ในขั้นแรกจะต้องมีการเรียนรู้ หรือตัดสินใจในตนเองเสียก่อน และเมื่อใดก็ตามที่มีการติดต่อสื่อสารกับคนอื่น คนเราก็จะต้องสื่อสารกับตัวเองไปด้วย การสื่อสารส่วนบุคคลเกิดขึ้นทันทีที่บุคคลมีการคิด ผลของการคิดนำไปสู่การตัดสินใจแสดงพฤติกรรมของตน

2. การสื่อสารระหว่างบุคคล (Interpersonal Communication) เป็นการสื่อความหมายของบุคคลตั้งแต่ 2 คนขึ้นไป เช่นการพูดคุย อภิปราย ได้วาที การประชุมสัมมนา การเรียนการสอน การสั่งงาน ตลอดจนการติดต่อสื่อสารอื่น ๆ ในชีวิตประจำวัน การสื่อสารลักษณะนี้ถือว่าเป็นการสื่อสารที่สมบูรณ์ และมีโอกาสบรรลุจุดประสงค์ได้ดีที่สุด ผู้สื่อสารสามารถแสดงปฏิกิริยา

ตอบสนองต่อการสื่อสารส่วนบุคคลแบ่งออกเป็น 3 ลักษณะ คือ (1) การสื่อสารแบบสองต่อสอง หรือเผชิญหน้า (Face to Face or Interpersonal Communication) เป็นการสื่อสารระหว่างบุคคลสองคน เพื่อให้เกิดความเข้าใจร่วมกัน การสื่อสารแบบนี้ทั้งสองฝ่ายจะร่วมกันกระทำการสื่อสารตอบโต้กัน ผลัดเปลี่ยนบทบาทในการเป็นผู้ส่งและผู้รับกันไปเรื่อย ๆ จนกระทั่งบรรลุจุดมุ่งหมายในการสื่อสาร ซึ่งจะบรรลุได้ก็ต่อเมื่อทั้งสองเตรียมตนเองให้พร้อมที่จะส่งสาร นอกจากนี้ยังมีปัจจัยด้านความคิด ความเชื่อ เจตคติ ทักษะ สังคม และวัฒนธรรมเข้ามาเกี่ยวข้องด้วย (2) การสื่อสารระหว่างกลุ่มบุคคล (Group Communication) แยกได้ 2 ลักษณะคือ ลักษณะแรก คือการสื่อสารกลุ่มย่อยเป็นการสื่อสารระหว่างบุคคล ตั้งแต่สองคนขึ้นไปซึ่งร่วมกันกระทำกิจกรรมอย่างเดียวกัน และสามารถติดต่อกันได้ทั่วถึงทันที ลักษณะที่สอง คือการสื่อสารกลุ่มใหญ่เป็นการสื่อสารที่เพิ่มความยุ่งยากซับซ้อนขึ้น เช่น การสื่อสารภายในองค์กรหรือหน่วยงานต่าง ๆ และวิธีการสื่อสารจะต้องใช้สื่อต่าง ๆ เข้ามาช่วย มีลักษณะเป็นทางการมากขึ้น และอาจจะเป็นการสื่อสารทางเดียวมากขึ้น สมาชิกของกลุ่มไม่สามารถมีปฏิริยาย้อนกลับและตอบโต้ทันที และ (3) การสื่อสารสาธารณะ (Public Communication) นักวิชาการสื่อสารบางคนจัดให้มีการสื่อสารประเภทนี้อยู่ในการสื่อสารแบบกลุ่มใหญ่แต่ความเป็นจริงแล้ว การสื่อสารแบบนี้มีลักษณะแตกต่างกันไป ในแง่ที่ว่า ผู้รับสารประกอบด้วยบุคคลหลายประเภท และหลายลักษณะแตกต่างกันไป แต่มารวมกันในการสื่อสารเพื่อวัตถุประสงค์อย่างใดอย่างหนึ่ง เช่น การปาฐกถา การกล่าวสุนทรพจน์ การปราศรัย หรือหาเสียงเลือกตั้งของนักการเมือง เป็นต้น

3. การสื่อสารมวลชน (Mass Communication) เป็นการสื่อสาร ที่ถ่ายทอดความรู้ข่าวสารโดยสื่อมวลชน (Mass media) ไปยังผู้รับหรือกลุ่มเป้าหมายที่ไม่แน่นอน และไม่จำกัดจำนวน เช่น การสื่อสาร โดยวิทยุกระจายเสียง หนังสือพิมพ์ วิทยุโทรทัศน์ วารสาร นิตยสาร การสื่อสารประเภทนี้ทำให้ปฏิริยาการโต้ตอบเกิดขึ้นได้ยากและช้ากว่าการสื่อสารประเภทอื่นมาอย่างไรก็ตาม อาจกล่าวได้ว่า การสื่อสารมวลชน เป็นผลผลิตของความก้าวหน้าในด้านเทคโนโลยี และวิวัฒนาการของการติดต่อสื่อสารของมนุษย์ คือผลมาจากการคิดค้นหาเครื่องมือในอันที่จะถ่ายทอดข่าวสารไปยังมวลชนจำนวนมาก สำหรับสังคมที่มีการขยายตัว และซับซ้อนมากขึ้น

ปัจจัยที่ส่งผลต่อความสำเร็จของการสื่อสาร

1. คุณสมบัติของผู้สื่อสาร การสื่อสารจะประสบผลที่ต้องการเพียงใดนั้น จึงขึ้นอยู่กับปัจจัยที่เกี่ยวกับคุณสมบัติของผู้สื่อสารที่สำคัญ 5 ประการ คือ (1) มีความรู้ความสามารถ หากผู้สื่อสารมีความรู้ความสามารถทั่วไปอยู่ในระดับสูง จะมีความเชื่อมั่นในตนเอง รับรู้ และเข้าใจสิ่งต่าง ๆ ได้รวดเร็ว แต่หากผู้สื่อสารมีความรู้ความสามารถต่ำ ความสามารถในการรับรู้และเข้าใจสิ่ง

ต่าง ๆ ย่อมจะดำเนินไปด้วย (2) มีทักษะในการสื่อสาร คือ มีความเชี่ยวชาญ สามารถในการพูด การเขียน การแสดง มีจิตวิทยาการจูงใจสูง ซึ่งสิ่งเหล่านี้จะต้องอาศัยความรู้ความสามารถ และการฝึกตนเองเป็นสำคัญ (3) เจตคติที่ดี ผู้สื่อสารที่มีเจตคติที่ดีต่อกัน จะช่วยให้เข้าใจซึ่งกันและกันได้ง่ายขึ้น รู้จักวิเคราะห์ความรู้ ความคิด ข่าวสารต่าง ๆ อย่างเป็นกลาง และมีเหตุผล แต่หากผู้สื่อสารมีเจตคติที่ไม่ดีต่อกันอาจมองกันในแง่ร้าย และบิดเบือนข่าวสาร (4) พื้นฐานทางสังคม และวัฒนธรรม เนื่องจากสังคมวัฒนธรรม รวมถึง เพศ และอายุ เป็นตัวกำหนดความเชื่อ ความรู้สึกนึกคิดของคนในสังคม ผู้ที่จะสื่อสารเข้าใจกันได้ดีที่สุดนั้น ได้แก่ ผู้ที่มีพื้นฐานทางสังคมวัฒนธรรมเหมือนกัน ทั้งผู้รับ และผู้ส่ง ผู้สื่อสารที่มีความแตกต่างทางสังคมวัฒนธรรม อาจทำให้การสื่อสารล้มเหลว ทั้งนี้เพราะการพูดหรือการปฏิบัติอย่างหนึ่งในสังคมหนึ่ง อาจแปลความหมายแตกต่างกัน ไปจากอีกสังคมหนึ่ง

2. สื่อและเทคนิคการสื่อสาร การสื่อสาร เป็นศาสตร์ที่ต้องอาศัยทั้งบุคคล วัสดุ เครื่องมือ และเทคนิควิธีการในการสื่อสาร ดังนั้นความสำเร็จในการสื่อสารส่วนหนึ่งจึงขึ้นอยู่กับ การเลือก และการใช้สื่ออย่างเหมาะสม สื่อแต่ละอย่างมีคุณสมบัติที่จะก่อให้เกิดการรับรู้ แตกต่าง กัน เช่น สิ่งพิมพ์ ทำให้ได้รับสารโดยการเห็น วิทยู ทำให้ได้รับสารด้วยการ ได้ยิน โทรทัศน์ ทำให้ได้รับสารทั้งการเห็น และการได้ยิน ผู้ส่งสารจึงต้องพิจารณาเลือกที่จะใช้สื่อประเภทใด จึงจะเหมาะสมและมีประสิทธิภาพสูงสุด แม้จะเป็นสื่อประเภทเดียวกัน ก็ยังอาจต้องพิจารณาในรายละเอียดอีก เช่น เมื่อเลือกสื่อสารผ่านทางหนังสือพิมพ์ ก็ต้องพิจารณาว่าจะใช้นั่งหนังสือพิมพ์ฉบับใด หรือถ้าเป็นโทรทัศน์ เป็นต้น

เทคนิควิธีในการสื่อสาร มีความสำคัญไม่น้อยกว่าการรู้จักใช้สื่อ ทั้งนี้เพราะการสื่อสารในสถานการณ์ที่แตกต่างกัน ย่อมจะต้องอาศัยเทคนิควิธีการที่เหมาะสมแตกต่างกันไปด้วย ผู้สื่อสารต้องมีเทคนิควิธีในการสื่อสารที่ดี รู้ว่าเมื่อใดควรใช้เทคนิควิธีการใด เมื่อใดควรใช้เครื่องมือช่วย เมื่อใดจะต้องทราบปฏิกิริยาตอบสนองจากผู้รับ และจะทราบได้อย่างไร เป็นต้น ตัวอย่างของการใช้เทคนิควิธีในการสื่อสาร เช่น การนำเสนอซ้ำหลาย ๆ ครั้ง การแบ่งเนื้อหาออกเป็นตอนสั้น ๆ นำเสนอทีละน้อย การกระตุ้นให้ผู้รับ ใช้ความคิด พิจารณาเหตุผล และหาข้อสรุปด้วยตนเอง การกระตุ้นให้เกิดความสนใจ ก่อนที่จะนำเสนอเรื่องราวที่เป็นสาระสำคัญ การแสดงเหตุผลหรือข้อเท็จจริงประกอบหลาย ๆ ด้าน แล้วจึงสรุป เพื่อเพิ่มความน่าเชื่อถือ และ/หรือการให้ผู้รับมีส่วนร่วมหรือแสดงปฏิกิริยาตอบสนอง เป็นต้น

การสื่อสารกับการเรียนรู้

กิดานัน มลิตอง (2540) กล่าวถึงการสื่อสารกับการเรียนรู้ไว้ดังนี้ คือ การที่จะเกิดการเรียนรู้ได้ ต้องอาศัยกระบวนการของการสื่อสารในรูปแบบของการสื่อสารทางเดียว และการสื่อสารสองทางในลักษณะของการใช้สิ่งเร้าเพื่อกระตุ้นให้ผู้เรียนมีการแปลความหมายของเนื้อหาบทเรียนนั้น และให้มีการตอบสนองเพื่อเกิดการเรียนรู้ขึ้น ลักษณะของสิ่งเร้า และการตอบสนองในการสื่อสารนี้ จึงหมายถึง การที่ผู้สอนหรือผู้ถ่ายทอดให้สิ่งเร้าหรือส่งแรงกระตุ้นไปยังผู้เรียนเพื่อให้ผู้เรียนมีการตอบสนองออกมา โดยผู้สอนหรือผู้ถ่ายทอดอาจใช้สื่อต่าง ๆ เป็นผู้ส่งเนื้อหาบทเรียน ส่วนการตอบสนองของผู้เรียน ได้แก่ คำพูด การเขียน รวมถึงกระบวนการทั้งหมดทางด้านความคิด การเรียนรู้ซึ่งอาศัยรูปแบบการสื่อสารที่เกี่ยวข้องกับการให้สิ่งเร้าหรือกระตุ้นการแปลความหมาย และการตอบสนองนั้นมีดังนี้

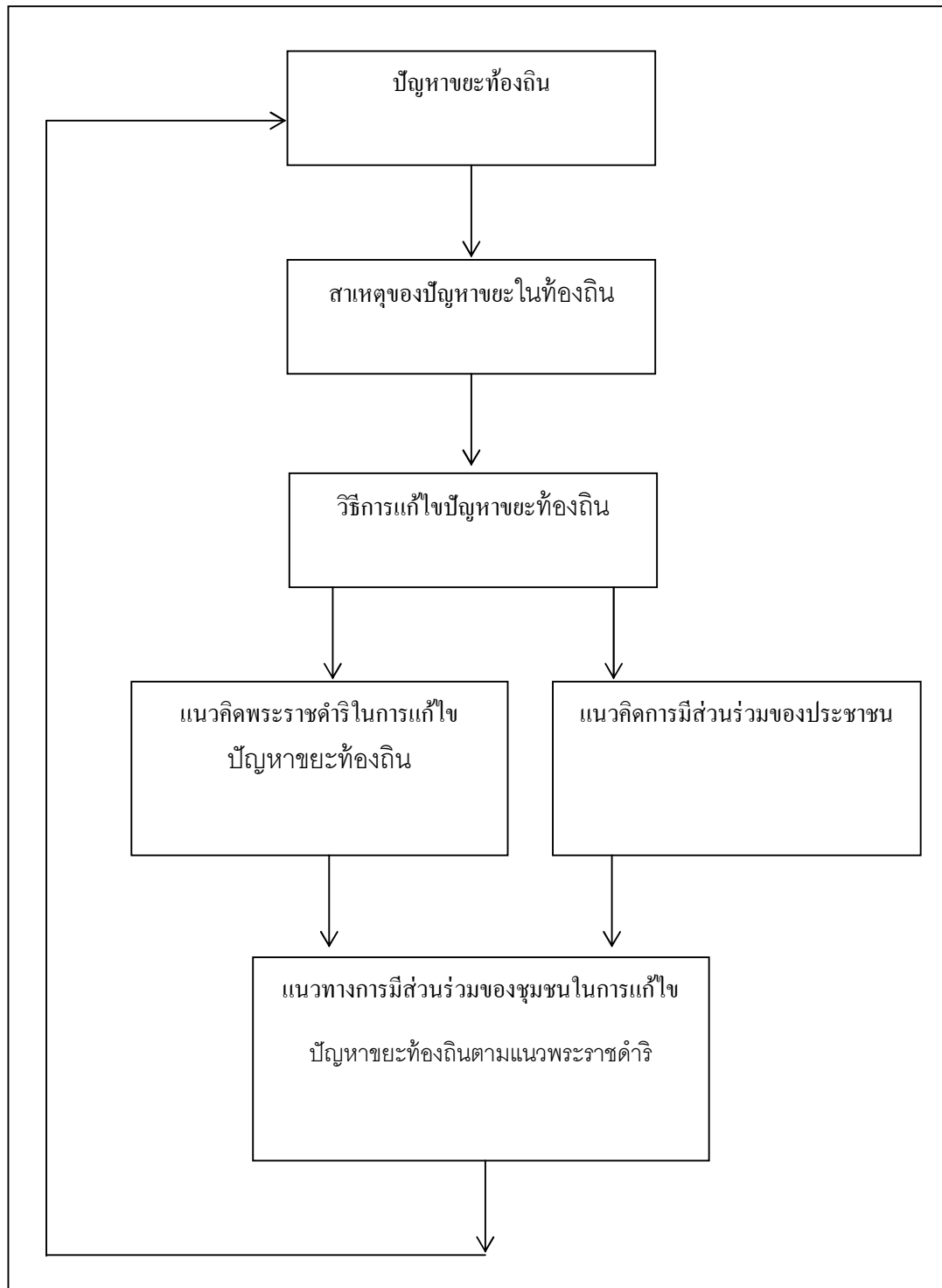
1. การเรียนรู้ในรูปแบบการสื่อสารทางเดียว เช่น การสอนแก่ผู้เรียนจำนวนมากในห้องเรียนขนาดใหญ่โดยการฉายวีดิทัศน์ โทรทัศน์ วงจรปิด วิทยุและ/หรือโทรทัศน์การศึกษาแก่ผู้เรียนที่เรียนอยู่ที่บ้าน ซึ่งการเรียนการสอนในลักษณะเช่นนี้ควรจะมีการอธิบายความหมายของเนื้อหาบทเรียนให้ผู้เรียนเข้าใจก่อนการเรียนหรืออาจจะมีการอภิปรายหลังจากการเรียน หรือดูเรื่องราวนั้นแล้วก็ได้เพื่อให้ผู้เรียนมีความเข้าใจ และแปลความหมายในสิ่งเร้านั้นอย่างถูกต้องตรงกัน จะได้มีการตอบสนองและเกิดการเรียนรู้ได้

2. การเรียนรู้ในรูปแบบการสื่อสารสองทาง อาจทำได้โดยการใช้อุปกรณ์ประเภทเครื่องช่วยสอน เช่น การใช้บทเรียนคอมพิวเตอร์ช่วยหรือการใช้เครื่องช่วยสอน เนื้อหาจะถูกส่งจากเครื่องไปยังผู้เรียนเพื่อให้ผู้เรียนทำการตอบสนองโดยส่งคำตอบหรือข้อมูลกลับไปยังเครื่องอีกครั้งหนึ่ง การเรียนการสอนในลักษณะนี้มีข้อดีหลายประการ เช่น ความฉับพลันของการให้คำตอบจากโปรแกรมบทเรียนที่วางไว้เพื่อความเข้าใจที่ถูกต้องแก่ผู้เรียนเป็นการง่ายต่อการเรียนรู้ และทำให้การถ่ายทอดความรู้บรรลุผลด้วยดี

แม้ว่าการเรียนรู้ในรูปแบบการสื่อสารสองทางนี้ จะมีประสิทธิภาพต่อการเรียนรู้มากกว่าการสื่อสารทางเดียวก็ตามแต่บางครั้งในลักษณะของการศึกษาบางอย่างมีความจำเป็นต้องใช้การเรียนการสอนในรูปแบบการสื่อสารทางเดียวเพื่อให้ความรู้แก่ผู้เรียน ทั้งนี้เพราะจำนวนผู้เรียนอาจจะมีมาก และมีอุปกรณ์ช่วยสอนไม่เพียงพอ เป็นต้น

กรอบแนวคิดการวิจัย

แผนภาพที่ 2-3 กรอบแนวคิดการวิจัยแนวทางการมีส่วนร่วมของชุมชนในการประยุกต์ใช้แนวพระราชดำริเพื่อแก้ไขปัญหาขยะท้องถิ่น : กรณีศึกษาองค์การบริหารส่วนตำบลแหลมผักเบี้ย อำเภอบ้านแหลม จังหวัดเพชรบุรี



บทที่ ๓

แนวคิดและทฤษฎีการแก้ไขปัญหาขยะตามแนวพระราชดำริ

การศึกษาแนวทางการมีส่วนร่วมของชุมชนในการประยุกต์ใช้แนวพระราชดำริเพื่อแก้ไขปัญหาขยะท้องถิ่น : กรณีศึกษาองค์การบริหารส่วนตำบลแหลมผักเบี้ย อำเภอบ้านแหลม จังหวัดเพชรบุรี ครึ่งนี้ผู้วิจัยได้ทำการศึกษาแนวคิดและทฤษฎีการแก้ไขปัญหาขยะตามแนวพระราชดำริ ดังนี้

แนวคิดเกี่ยวกับการกำจัดขยะ

นิยามและความหมาย

พระราชบัญญัติสาธารณสุข พุทธศักราช 2535 ให้ความหมายของขยะไว้ว่า ขยะ หมายความว่า เศษกระดาษ เศษสินค้า ถูพลาสติก ภาชนะที่ใส่อาหาร ถ้ำ มูลสัตว์ หรือซากสัตว์ รวมตลอดถึงสิ่งอื่นใดที่เก็บกวาดจากถนน ตลาด ที่เลี้ยงสัตว์หรือที่อื่น (สำนักรักษาความสะอาด กรุงเทพมหานคร, 2535)

มูลฝอย หมายถึง เศษกระดาษ เศษผ้า เศษอาหาร เศษสินค้า ถูพลาสติก ภาชนะที่ใส่อาหาร ถ้ำ มูลสัตว์ หรือซากสัตว์ รวมตลอดถึงสิ่งอื่นใดที่เก็บกวาดจากถนน ตลาด ที่เลี้ยงสัตว์ หรือที่อื่น ๆ (กอบอนามัยสังเวดล้อม, 2535)

ขยะมูลฝอย หมายถึง บรรดาสิ่งต่าง ๆ ที่คนไม่ต้องการ และทิ้งไป ทั้งนี้รวมถึงเศษผ้า เศษอาหาร มูลสัตว์ ซากสัตว์ ถ้ำ ฝุ่นละออง และเศษวัสดุสิ่งของที่เก็บกวาดจากเคหสถาน อาคาร ถนนตลาด ที่เลี้ยงสัตว์ โรงงานอุตสาหกรรม และอื่น ๆ (สำนักงานคณะกรรมการสิ่งแวดล้อมแห่งชาติ, 2542)

ณรงค์ ทองปาน (2535) กล่าวว่า ขยะมูลฝอย (refuse หรือ solidwaste) หมายถึง สิ่งปฏิกูลที่อยู่ในรูปของแข็ง ซึ่งอาจมีน้ำหรือความชื้นปะปนมาด้วยจำนวนหนึ่งประกอบด้วย สารอินทรีย์และอนินทรีย์

มหาวิทยาลัยสุโขทัยธรรมมาธิราช (2539) ได้ให้คำจำกัดความขยะไว้ว่า ขยะ หมายถึง บรรดาสิ่งของที่ไม่ต้องการใช้แล้ว ซึ่งส่วนใหญ่เป็นของแข็ง จะเนาเป็อยได้หรือไม่ก็ตาม รวมตลอดถึงถ้ำ ซากสัตว์ มูลสัตว์ ฝุ่นละออง และเศษวัสดุที่ทิ้งแล้วจากบ้านเรือน ที่พักอาศัย สถานที่ต่าง ๆ

(2535)

ที่คนไม่ต้องการและทิ้งไป ทั้งนี้รวมถึง เศษอาหาร

สิ่งของที่เก็บกวาดจากเศษสถาน อาคาร ถนน สถานที่เลี้ยงสัตว์ หรือความหมายอีกนัยหนึ่ง ขยะ

สิทธิชัย ตันธนะศฤงคาร (2541) ได้ให้คำจำกัดความขยะไว้ว่า ขยะหรือมูลฝอย (Refuse or Solid Waste) หมายถึง สิ่งปฏิกูลที่อยู่ในรูปของแข็งซึ่งอาจจะมีน้ำ

ประเภทของขยะมูลฝอย

สำนักรักษาความสะอาดกรุงเทพมหานคร (2535), นวลตา ม่วงน้อยและคณะ (2537)

3 (1)

พืชผักเปลือกผลไม้ อินทรียวัตถุที่สามารถย่อยสลายและเน่าเปื่อยง่าย มีความชื้นสูง และส่งกลิ่น

(2)

จะต้องนำไปทำลายลงได้ (3) มูลฝอยอันตราย ได้แก่ ของเสียที่เป็นพิษ มีฤทธิ์กัดกร่อนและระเบิดได้

กล่าวโดยสรุป ขยะ แบ่งเป็น 3 ประเภท คือ ขยะเปียก เป็นขยะที่สามารถย่อยสลายได้

แหล่งกำเนิดขยะมูลฝอย

พัฒนา มุลพฤษ (2541) ได้กล่าวถึงแหล่งกำเนิดของขยะมูลฝอย ซึ่งมักจะแบ่งตาม

(1)

(2)

(3)

(4)

(5)

(6)

การเก็บรวบรวมขยะ

(2539)

3

(1)

(One-cam system)

(2) ระบบ 2 ถึง 0 เป็นระบบที่แยกเก็บรวบรวมขยะมูลฝอยเป็น 2 ประเภท คือ แยกขยะมูลฝอยเปียก

การเก็บระบบนี้ก็คือ พนักงานของรัฐควรต้องเก็บขยะมูลฝอยตามที่ประชาชนได้แยกไว้เพื่อจะนำ

(3) 3

3

การจัดการขยะมูลฝอย

(2540)

ผลิตใหม่ การนำไปแปรสภาพหรือกำจัดด้วยวิธีการที่เหมาะสม ไว้ดังนี้ (1) การนำกลับไปผลิตใหม่

(2)

ขนส่งขยะมูลฝอย จะส่งผลให้การจัดการขยะมูลฝอยมีประสิทธิภาพยิ่งขึ้น

สำนักรักษาความสะอาด กรุงเทพมหานคร (2534) ได้เสนอข้อคำนึงในการทิ้งขยะมูล

4

4R

1. R1-Reuse ()

ทำโบว์กระดาษห่อของขวัญ เชือก ยาง และถุงหิ้ว เก็บไว้เพราะบางครั้งมีความจำเป็นต้องใช้ เป็นต้น

2. R2-Repair ()

รีไซเคิลได้แต่ต้องสิ้นเปลืองค่าใช้จ่ายมากกว่าซื้อของใหม่จึงควรทิ้ง และ
ก่อนทิ้งก็คิดให้รอบคอบว่าของสิ่งนั้นจะสร้างมลภาวะให้กับสิ่งแวดล้อมหรือไม่ เช่น

รถจักรยานยนต์ควรซ่อมแทนการซื้อใหม่ กระจายหากชำรุดเฉพาะส่วนควรตัดออกเพื่อใช้

3. R3-Recycle ()

4. R4-Reject ()

อันตราย รวมทั้งหลีกเลี่ยงการใช้ของที่ใช้แล้วผิด

ในทางการเกษตร หรือพวกมีโลหะ ไม่ควรซื้อมาใช้ถ้าไม่จำเป็นจริง ๆ แต่ถ้าหลีกเลี่ยงไม่ได้ให้ใช้

นอกจากนี้กรมส่งเสริมคุณภาพสิ่งแวดล้อม (2545) ได้กล่าวถึงหลักเกณฑ์ง่าย ๆ

ระสม ซึ่งมีกระบวนการอย่างน้อย 5

(1) R1-Reduce ()

(2) R2-Repair () เป็นการซ่อมแซมวัสดุสิ่งของที่ชำรุดให้อยู่ในสภาพที่ดี

(3) R3-Reuse ()

นำวัสดุกลับมาใช้อีกครั้งในรูปแบบเดิม หรือการนำกลับมาใช้ใหม่ให้นานขึ้นก่อนที่จะทิ้ง

(4) R4-Recycle ()

(5) R5-Reject (การหลีกเลี่ยง) เป็นการหลีกเลี่ยงวัสดุที่ย่อยสลาย

สรุปว่า การทิ้งขยะมูลฝอยควรคำนึงถึงหลักแนวคิดในการคัดแยกก่อนทุกครั้งเพื่อช่วย

4 R Reuse

() Repair () Recycle () Reject
()

การกำจัดขยะขั้นสุดท้าย

การกำจัดขยะมูลฝอยขั้นสุดท้ายสามารถกำจัดได้ตามกรรมวิธีขั้นพื้นฐาน 3 วิธี คือ ก (Sanitary Landfill) ข (Composing) (Incineration) ซึ่งแต่ละวิธีมีวิธีการกำจัดที่แตกต่างกันไป ดังนี้

1.

Joseph L. Pavoni, E. Heer. JR D. Joseph Hagerty (1975) กล่าวว่า การกำจัดมูลฝอย
3 (1)

(Trench Method)

จากร่องขุดขึ้นเป็นคันดินไว้เพื่อจะใช้สำหรับ

ดินอยู่ลึก ทั้งนี้เพื่อป้องกันการปนเปื้อนจากน้ำชะขยะ และร่องที่ขุดไว้หนึ่งร่องสามารถใช้กลบขยะ

45 - 60 ซม. (2) วิธีฝังกลบบนพื้นที่ (Area Method)

องไว้พบพื้นดินโดยไม่มีการขุดดิน จากนั้นจะทำการบดอัดขยะมูลฝอยตามแนวราบไล่ขึ้นเป็นชั้นสูงขึ้นไปเรื่อย ๆ จนได้ระดับที่กำหนดไว้ แต่วิธีนี้จำเป็นต้องทำคันดิน (Embankment On Beam) ตามแนวพื้นที่ ทั้งนี้เพื่อให้คันดินทำหน้าที่เป็นผนังรองรับการบดอัด

บพื้นที่ที่มีระดับน้ำใต้ดินสูง

ปนเปื้อนจากน้ำชะขยะได้ และ (3) วิธีฝังกลบบนคันดิน (Ramp Method)

กลมแบบขุดร่องและฝังกลบบนพื้นที่มาผสมผสานกัน ก่อนที่จะเริ่มดำเนินการจะต้องมีการขุด

เมื่อเริ่มดำเนินการขยะมูลฝอยจะถูกเทขึ้นไปตามทางลาดกลีบและบดอัด จากนั้นนำดินที่

2.

นะสฤยดี (2541) ได้สรุปว่า กระบวนการทางชีวเคมีที่ย่อยสลาย
ชนิดต่าง ๆ อย่างมากมาย ซึ่งอาจแบ่งออกเป็น 2 พวกใหญ่ ๆ คือ พวกหนึ่งเป็นพวกที่ต้องการ
Aerobe

เป็นไปอย่างรวดเร็ว อีกทางหนึ่งเป็นพวกที่ไม่ต้องการออก Anaerobe

Anaerobe (Enclosed System)

ใช้เป็นพลังงานทดแทนได้ วิธีการหมักทำปุ๋ยสามารถลดปริมาณมูลฝอยได้ประมาณร้อยละ 30-65

50-70 องศาเซลเซียส การหมักทำปุ๋ยทำได้หลายวิธีการ (1) Withdraw System

(2) Round Trip Fementator

จะถูกปล่อยจากเครื่องโปรยมูลฝอยสู่ชั้นหมักแบบลักษณะเคลื่อนกลับไปมา มูลฝอยเหล่านี้จะย่อย
(Digestion) โดยรับอากาศตลอดเวลาประมาณ 8 วัน ก็จะออกพักที่ลานตากเพื่อบ่มให้

(3) Dynamic Composing System (Drum Type)

1 - 2

3.

(2539)

โดยเฉพาะขยะที่นำเข้าเตาควรมีสภาพค่อนข้างแห้ง เผาไหม้ได้ คือ มีความชื้นไม่สูง ซึ่งจะทำให้เผา
ไหม้ได้ดีไม่เปลืองเชื้อเพลิงเสริม เป็นวิธีการกำจัดขยะที่มีประสิทธิภาพมากวิธีหนึ่งสามารถลด

80-90 ผลจากการเผาไหม้จะเกิดแก๊สต่าง ๆ ไอ น้ำ ฝุ่น ขี้เถ้า

จะมีอุณหภูมิในช่วง 850-1,200

ฝุ่นละออง และแก๊สพิษที่เกิดจากการเผาไหม้ อันเป็นการป้องกันมลพิษที่จะออกสู่สิ่งแวดล้อม

กันแล้ว ชงชัย พรรณสวัสดิ์ (2537) ยังได้กล่าวถึงการกำจัดขยะว่า วิธีการ

(1) (open dumping)

ไปทิ้งที่กองขยะ รวมทั้งค่าซื้อที่ดิน ค่าใช้จ่ายอย่างอื่นไม่มี เป็นวิธีที่เสียค่าใช้จ่ายน้อยที่สุด และเป็น
วิธีที่ทำลายสิ่งแวดล้อมมากที่สุด เพราะนอกจากจะมีการแพร่ระบาดของ

เป็นสาเหตุที่ทำให้หน้าเสียวได้อีกด้วย (2) การฝังกลบ (sanitary landfill)

ขยะมาเทกองทับบนกองดินอีกครั้งหนึ่ง เสร็จแล้วกลบหน้าด้วยดินอีก ทำอย่างนี้ไปเรื่อย ๆ ทีละชั้น

มขยะนี้เต็ม บริเวณที่เคยเป็นหลุมก็จะกลายเป็นเนินดินมีหญ้า

ปนเปื้อนบ่อน้ำ ธารน้ำหรือแม่น้ำที่อยู่ใกล้เคียง (3) การเผาขยะ (incineration)

ขยะส่วนที่เหลือเข้าเตาเผาที่ออกแบบไว้เป็นพิเศษ มีการป้องกันเชื้อเพลิงแทนน้ำมัน หรือก๊าซเข้าไป
ในเตา เพื่อทำให้การเผาดีขึ้นแรงขึ้น และเร็วขึ้น รวมทั้งต้องให้อุณหภูมิในเตาสูงขึ้นด้วย อุณหภูมิที่

อุณหภูมิสูงมาก ๆ เท่านั้น อย่างต่ำก็ต้อง 800 องศาเซลเซียส การเผาขยะที่ชาวบ้านทำกันคือ จุดไฟ
เผาธรรมดา จะได้อุณหภูมิต่ำกว่านี้จึงเผาได้ไม่หมดและมีควันพิษออกมา แต่ถึงแม้จะเผาที่อุณหภูมิ

และก๊าซพิษบางชนิดออกมาด้วย วิธีที่ถูกต้อง และสมบูรณ์นั้นต้องติดเครื่องดักจับสารมลพิษใน

(4)

(combusting)

ข้อเสียแตกต่างกันไปซึ่งสามารถกำจัดได้ทั้งแบบการฝังกลบอย่างถูกหลักสุขาภิบาล (Sanitary
Landfill) (Composing) (Incineration)

ประวัติความเป็นมาของแนวพระราชดำริในการแก้ไขปัญหาขยะ

ด้วยพระเนตรที่กว้างไกลของพระบาทสมเด็จพระเจ้าอยู่หัวภูมิพลอดุลยเดชฯ เกี่ยวกับสิ่งแวดล้อมที่เสื่อมโทรมเป็นลำดับมา จึงทรงดำเนินการวิจัยตั้งแต่ขึ้นครองราชย์จนถึงปัจจุบัน ดังปรากฏให้ทราบกันโดยทั่วไปแล้วว่า มีโครงการอันเนื่องมาจากพระราชดำริอยู่ในทุกภูมิภาคของประเทศ ล้วนเป็นโครงการที่เกี่ยวข้องกับสิ่งแวดล้อมทั้งสิ้น คือ ทรัพยากรสิ่งแวดล้อม เทคโนโลยี

เป็นอีกโครงการอันเนื่องมาจากพระราชดำริที่พระองค์ท่าน!

นอกจากการเพิ่มขึ้นของประชากร และการขยายพื้นที่ที่อยู่อาศัยแล้ว ยังทรงเห็นว่า เทคโนโลยีตะวันตกที่ใช้ตั้งแต่ในอดีตจนถึงปัจจุบันนั้นอาจไม่เหมาะสม

ประเทศไทย โดยเฉพาะอย่างยิ่งการฝังกรบแบบถูกสุขลักษณะที่ต้องใช้พื้นที่เกษตรกรรมดี ๆ และเพิ่มพื้นที่ขึ้นเรื่อย ๆ โอกาสที่พื้นที่การเกษตรและผลผลิตเกษตรลดน้อยลงลงเกิดขึ้นไม่ช้าก็เร็วดัง

อำเภอบ้านแหลม จังหวัดเพชรบุรี ตั้งแต่วันที่ 12 กันยายน 2533 เป็นต้นมา มูลนิธิชัยพัฒนาและ (.)

เทศบาลเมืองเพชรบุรี สร้างสถานีสูบน้ำเสียจากคเมืองเพชรบุรีเพื่อสูบน้ำ

18.5 /

ศึกษาวิจัย ณ กองขยะของเทศบาลเมืองเพชรบุรี และที่ โครงการศึกษาวิจัยและพัฒนาสิ่งแวดล้อม

.2536

2534-2536

ในช่วงปี พ.ศ.2536-2543 ศึกษาวิจัยได้องค์ความรู้มากกว่า 300 องค์ความรู้และทาง
เทคโนโลยีดังกล่าวส่งเสริมเผยแพร่สู่สาธารณชนตั้งแต่ปี พ.ศ.2543-2548 ภายหลังการส่งเสริม

การดำเนินงานด้านการแก้ไขปัญหาขยะตามแนวพระราชดำริ

เทคโนโลยีการกำจัดขยะตามแนวพระราชดำริ

เมื่อมนุษย์รวมตัวกันตั้งถิ่นฐานเป็นเมือง การดำรงชีวิตประจำวัน มีความต้องการ

1.

1.1

1.2

1.3

2.

ปัจจุบัน การกำจัดขยะโดยวิธีการฝังกลบมักประสบปัญหาเรื่องพื้นที่ในการฝัง
กลบ กลิ่นเหม็นจากกองขยะ น้ำชะขยะ การยอมรับจากชุมชนในพื้นที่ใกล้เคียง ต

2.1

3

2.2

2x3x1.5

() x x

∴ ∴

> > >

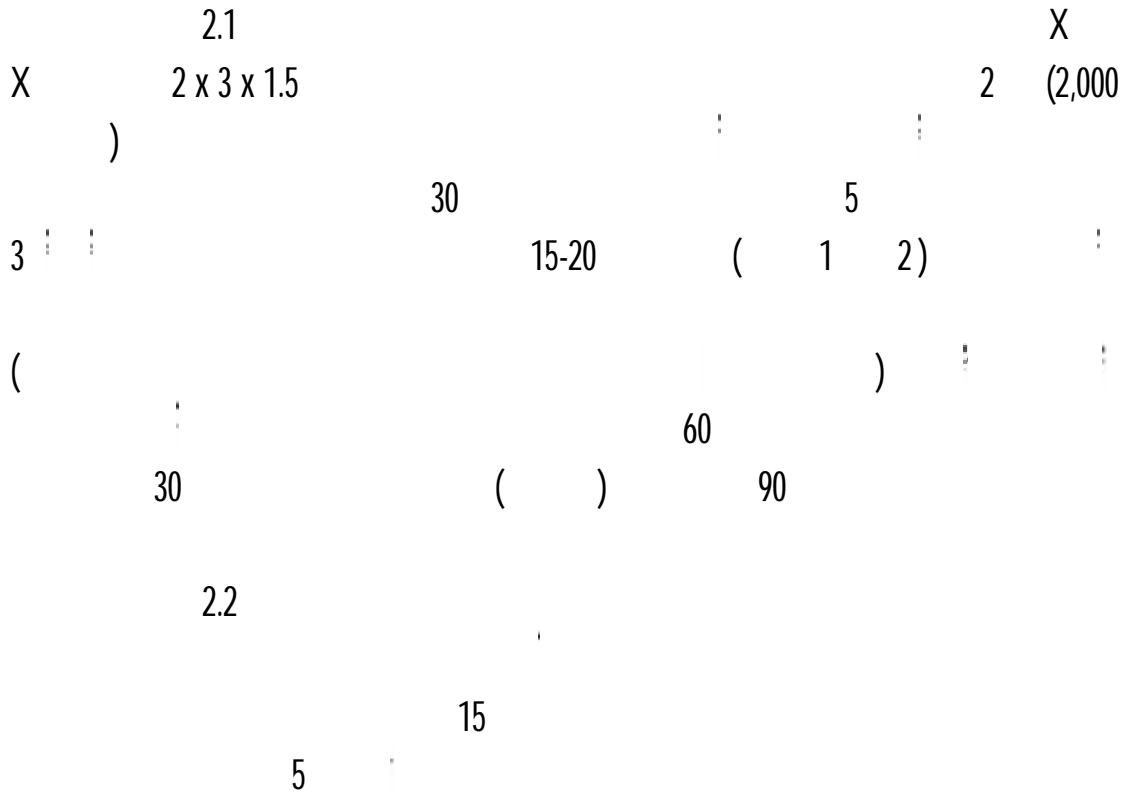
()

3

15-20

/

งก่อสร้างที่มิดชิด สามารถป้องกันน้ำชะขยะ แก้ไขปัญหากลิ่นเหม็น



ผลงานวิจัยที่เกี่ยวข้องกับขยะ

ผลงานวิจัยในประเทศ

สมชาย สหนิบุตร (2537) ได้ทำการศึกษาเกี่ยวกับ การทดลองใช้ระบบถังขยะ 2 ใบ

กเป็น 3 กลุ่ม กลุ่มที่ 1 ได้รับสื่อโฆษณาอย่างเดียวก กลุ่มที่ 2 ได้รับสื่อโฆษณา และเอกสารเขียนเล่ม กลุ่มที่ 3 ได้รับสื่อสาร โฆษณา เอกสารเขียนเล่ม และถังขยะ ผลการศึกษาพบว่ากลุ่มตัวอย่างที่ได้รับสื่อโฆษณา เอกสารเขียนเล่ม และกลุ่มตัวอย่างที่ได้รับสื่อทั้ง

พบว่า ส่วนใหญ่มีพฤติกรรมการทิ้งขยะมูลฝอยเปลี่ยนไป โดยมีการแยกขยะมูลฝอยก่อนเข้าสู่ระบบ
ชุมชนที่เพิ่มขึ้น และกลุ่มตัวอย่างส่วนใหญ่เห็นด้วยเป็นอย่างมาก ในการแยก

2

2

ขยะมูลฝอยที่ใช้ประโยชน์ได้ กับขยะมูลฝอยที่ไม่สามารถใช้ประโยชน์ได้

อิทธิพล ราคีเกรียงไกร และคณะ (2542) ใ

ถ่ายทอดองค์ความรู้เรื่องการกำจัดขยะ และการบำบัดน้ำเสียขอ

น้ำเสียแบบดั้งเดิม โดยการบำบัดน้ำเสียลงท่อสาธารณะ ลงถัง และในแหล่งน้ำธรรมชาติ และการ
กำจัดขยะแบบดั้งเดิม โดยการฝัง และทิ้งในที่ว่างเปล่า มีความต้องการถ่ายทอดองค์ความรู้ด้านการ

ส่วนร่วมในการปฏิบัติจริง ซึ่งจะส่งผลให้เกิดการเรียนรู้โดยตรง จากสภาพที่เป็นจริงมากที่สุด อีก

นิมิต ประกอบผล (2543) ทำการศึกษาเกี่ยวกับความรู้ และการตัดสินใจเกี่ยวกับการ
จัดการขยะของนักเรียนมัธยมศึกษาชั้นปีที่ 6 ในเขตเทศบาลเมืองเพชรบุรี ผลการศึกษา พบว่า

ความสัมพันธ์กับการตัดสินใจเกี่ยวกับการจัดการขยะอย่างมีนัยสำคัญทางสถิติที่ระดับ 0.05 และ

อย่างมีนัยสำคัญทางสถิติที่ระดับ 0.05 ส่วนหนังสือพิมพ์ สื่อบุคคล เพศ แผนการเรียน มีค่า

0.05

คุณลักษณะ เสมบุญหล่อ (2543) ได้ทำการศึกษาเรื่อง รูปแบบการประชาสัมพันธ์การคัด

ในการประชาสัมพันธ์ควรมี 3 ขั้นตอนคือ ขั้นที่หนึ่งกระตุ้น/ให้รู้ โดยการสร้างความรู้เพื่อให้เกิด
การตื่นตัวผ่านสื่อสารมวลชน เช่น โทรทัศน์ สื่อสิ่งพิมพ์ เพื่อสร้างเจตคติ และเป็นการจูงใจ เน้นกา

ทางสังคม ในสถานที่ที่เป็นเป้าหมายมีการติดต่อ และการสร้างความรู้ในการตอบโต้ให้รู้ เป็น

และสื่อเอกสารสิ่งพิมพ์นอกจากนี้กลยุทธ์ในการประชาสัมพันธ์พบว่า ต้องเน้นการประชาสัมพันธ์

(2544)

น้ำเสีย สำหรับประชาชนในเขตเทศบาลเมืองเพชรบุรี จังหวัดเพชรบุรี เพื่อสร้างแบบจำลองการ

0.05

จิราวรรณ แก่งแก้ว (2546) ได้ศึกษาเกี่ยวกับ โปรแกรมสิ่งแวดล้อมศึกษาเรื่องการแยก

4-6

ระหว่างผลสัมฤทธิ์ด้านความรู้ของนักเรียนที่สอนโดยใช้ และไม่ใช้โปรแกรมสิ่งแวดล้อมศึกษา
เรื่องการแยกขยะในโรงเรียนอย่างมีนัยทางสถิติที่ระดับ 0.05

ลภวิจิตร (2546) ได้ศึกษาวิจัยเกี่ยวกับเรื่องโปรแกรมสิ่งแวดล้อมศึกษาเกี่ยวกับการ

ะสิทธิภาพ 86.80/93.63 และ 88.53/89.34 ตามลำดับ โดยผลสัมฤทธิ์ทางการเรียนรู้

สิ่งแวดล้อมศึกษาอย่างมีนัยสำคัญทางสถิติที่ระดับ 0.05

(2546)

1

รณรงค์อย่างมีนัยสำคัญทางสถิติที่ระดับ 0.05 และภายหลังการรณรงค์ 1 สัปดาห์ มีประสิทธิภาพ
76.32/88.34 และเวลาผ่านไป 6 สัปดาห์ มีประสิทธิภาพ 76.32/85.72

พรทิพย์ กล้าแสงใส (2548) ได้ทำการศึกษาเรื่อง กระบวนการฝึกอบรมการคัดแยก

-หลังเรียนรู้คือ (75.18/92.24, 78.43/96.8) ในการติดตามผลสัมฤทธิ์ของการเรียนรู้เมื่อเวลาผ่านไป 4 สัปดาห์ พบว่า ผลสัมฤทธิ์ของการเรียนรู้มีค่าสูงกว่าก่อนการฝึกอบรมคือ ในการคัดแยกขยะ (75.15/90.04) และการบำบัดน้ำเสีย (78.43/84.09) ผลสัมฤทธิ์ทางการเรียนรู้ระยะเวลาผ่านไป 4 สัปดาห์ มีความแตกต่างกันอย่างมีนัยสำคัญทางสถิติที่ระดับ 0.05

นิรุต อุปนนท์ (2549) ได้ทำการศึกษาเรื่องกระบวนการสิ่งแวดล้อมเกี่ยวกับการคัดแยก

5

0.05

น้ำเสียอย่างมีนัยสำคัญทางสถิติที่ระดับ 0.05 และกลุ่มตัวอย่างร้อยละ 97.31 มีความคิดเห็นว่า

ผลงานวิจัยในต่างประเทศ
Bejot (1981)

77

Tysinger(1986)

30

สนใจต่อเรื่องที่เกี่ยวข้องกับตนเองทั้งทางตรงและทางอ้อม

Richey (1992) ได้ศึกษาเรื่อง การออกแบบระบบฝึกอบรมเพื่อใช้ในการวิจัย จากการ

3

แบบจำลองอื่น ๆ ที่เกี่ยวข้องกับหลักสูตร

Richey

Francis' Metoyer' and Kenya (1997) ได้ศึกษาเกี่ยวกับเรื่อง การคัดแยกขยะมูลฝอย

530 Lbs 40 Lbs

จัดการขยะมูลฝอยติดเชื้อและยังช่วยรักษาสิ่งแวดล้อมด้วย

Kicham(on date)

นนทบุรี จะสามารถลดปริมาณขยะลงร้อยละ 20 ภายในปี 2003 ต้องดำเนินการให้ประชา

เจ้าหน้าที่ที่ปฏิบัติงานในการจัดการขยะ

บทที่ 4

วิเคราะห์แนวทางการมีส่วนร่วมของชุมชนในการประยุกต์ใช้

แนวพระราชดำริเพื่อแก้ไขปัญหาขยะท้องถิ่น

จากการศึกษาแนวคิด ทฤษฎี การเรียนรู้และพฤติกรรม สิ่งแวดล้อมศึกษา การสื่อสาร การมีส่วนร่วมของประชาชน และการกำจัดขยะ และงานวิจัยที่เกี่ยวข้องในบทที่ 2 และ 3 ประกอบกับข้อมูลที่ได้จากการสัมภาษณ์ผู้ที่เกี่ยวข้องนั้น ทำให้ผู้วิจัยสามารถนำสาระสำคัญที่ได้วิเคราะห์แนวทางการมีส่วนร่วมของชุมชนในการประยุกต์ใช้แนวพระราชดำริเพื่อแก้ไขปัญหาขยะท้องถิ่น โดยการวิเคราะห์ตามลำดับ ดังนี้

1. วิเคราะห์ปัญหาการจัดการขยะชุมชนขององค์การบริหารส่วนตำบลแหลมผักเบี้ย อำเภอบ้านแหลม จังหวัดเพชรบุรี
2. วิเคราะห์ข้อมูลแนวทางการมีส่วนร่วมของชุมชนจากการสัมภาษณ์ผู้มีส่วนเกี่ยวข้องกับการจัดการขยะชุมชน
3. วิเคราะห์แนวทางการมีส่วนร่วมของชุมชนในการประยุกต์ใช้แนวพระราชดำริเพื่อแก้ไขปัญหาขยะชุมชน

วิเคราะห์ปัญหาการจัดการขยะชุมชนขององค์การบริหารส่วนตำบลแหลมผักเบี้ย อำเภอบ้านแหลม จังหวัดเพชรบุรี

สภาพปัญหาขยะชุมชนขององค์การบริหารส่วนตำบลแหลมผักเบี้ย อำเภอบ้านแหลม จังหวัดเพชรบุรี

องค์การบริหารส่วนตำบลแหลมผักเบี้ย เป็นองค์กรส่วนปกครองท้องถิ่นรูปแบบหนึ่งที่ตั้งอยู่ในตำบลแหลมผักเบี้ย อำเภอบ้านแหลม จังหวัดเพชรบุรี โดยรับผิดชอบพื้นที่ทั้งหมดในตำบลแหลมผักเบี้ย อำเภอบ้านแหลม จังหวัดเพชรบุรี ซึ่งมีทั้งหมด 4 หมู่บ้าน ได้แก่ หมู่ที่ 1 หมู่บ้านพะเนิน หมู่ที่ 2 หมู่บ้านดอนใน หมู่ที่ 3 หมู่บ้านดอนกลาง หมู่ที่ 4 หมู่บ้านดอนคิ

ทิศเหนือ ติดต่อกับ ตำบลบางแก้ว อำเภอบ้านแหลมทิศใต้ ติดต่อกับ ตำบลหาดเจ้าสำราญ อำเภอเมืองเพชรบุรีทิศตะวันออก ติดต่อกับ ทะเลอ่าวไทย อำเภอบ้านแหลม (ตรงข้ามกับจังหวัดชลบุรี)และทิศตะวันตก ติดต่อกับ ตำบลนาพันสาม อำเภอเมืองเพชรบุรี

พื้นที่ มีจำนวนทั้งสิ้น 950 ครัวเรือน 2,354 คน แยกเป็นชาย 1,139 คนหญิง 1,215 คนดังนี้

1	426	455	881	226
2	159	178	337	106
3	228	242	470	419
4	326	340	666	199

สถานที่สำคัญของตำบลแหลมผักเบี้ย ประกอบด้วย

- 1.
- 2.
3. โครงการศึกษาวิจัยและพัฒนาสิ่งแวดล้อมแหลมผักเบี้ยอันเนื่องมาจากพ
- 4.
5. สถานที่ท่องเที่ยวแหลมหลวง

กิจกรรมที่น่าสนใจของตำบลแหลมผักเบี้ย

10 นาที เป็นกิจกรรมที่นักท่องเที่ยว สามารถร่วมสนุก เพื่อสัมผัสประสบการณ์

ปลากระเบน และสัตว์น้ำอื่น ตามฤดูกาล โดยเริ่มต้นที่คลองอีแอดนัง

45

3 - 4

"

()

2

เม็ดแรก ของอ่าวไทยฝั่งตะวันตก ณ จุดนี้สามารถมองเห็นจุดรอยต่อระหว่างหาดโคลนกับอ่าวไทย

()

2.2

1-2

" " :

"

" (Malasian

Plover) ซึ่งเป็นนกที่หายากที่หาได้ที่นี่ในยามฤดูหนาว (ประมาณ ตุลาคม-
 กษณิดอื่นที่อพยพหนีหนาวมาจากถิ่นอื่น ซึ่งเป็นที่สนใจในการค้นหา

1 10

ตำบลแหลมผักเบี้ยนั้นเป็นหาดทรายจุดแรกของอ่าวไทยด้านซีกใต้ สืบเนื่องจากการไหลลงของน้ำ

เพชรบุรี เมื่อตะกอนลงส่งทะเลจึงทำให้น้ำทะเลในช่วงนี้มี

2

นอกจากนี้ตำบลแหลมผักเบี้ยยัง

15 กิโลเมตร เป็นชายหาด ที่เคยเป็นสถานที่ท่องเที่ยวสำคัญ มาแต่สมัยโบราณ

7

6

สมัยนั้น โดยโปรดเกล้าให้สร้างค่ายหลวงขึ้นเรียกว่า "ค่ายหลวงบางทะเล" ตามชื่อของตำบลบาง
 ทะเล ที่เป็นที่ตั้ง โดยมี "พระตำหนักบริวารริมหาดแห่งนี้เรียกว่า "

จจุบันเพราะหาคนเจ้า สำราญมีแมลงวันชุมเนื่องจากพระคําหนักแห่งนี้ตั้งอยู่

"

"

ายหาคนแห่งนี้เป็นแหล่งท่องเที่ยวที่น่าไปพักผ่อนแห่งหนึ่ง มีบรรยากาศที่เงียบสงบ อากาศเย็นสบาย มีสัตว์ทะเลที่อุดมสมบูรณ์ ทั้ง

เช่น โสมสเคย์ ที่พักรายวัน รายเดือน หลายแห่งด้วยกัน เพื่อรองรับนักท่องเที่ยวและเพิ่มรายได้

ประมงและรับจ้าง แต่มีรายได้เสริมจากการทำกิจกรรมการท่องเที่ยวทำให้เกิดปัญหาขยะขึ้นใน

ประมงและขยะที่เกิดจากการท่องเที่ยวที่มีจำนวนมากและมีแนวโน้มเพิ่มจำนวน

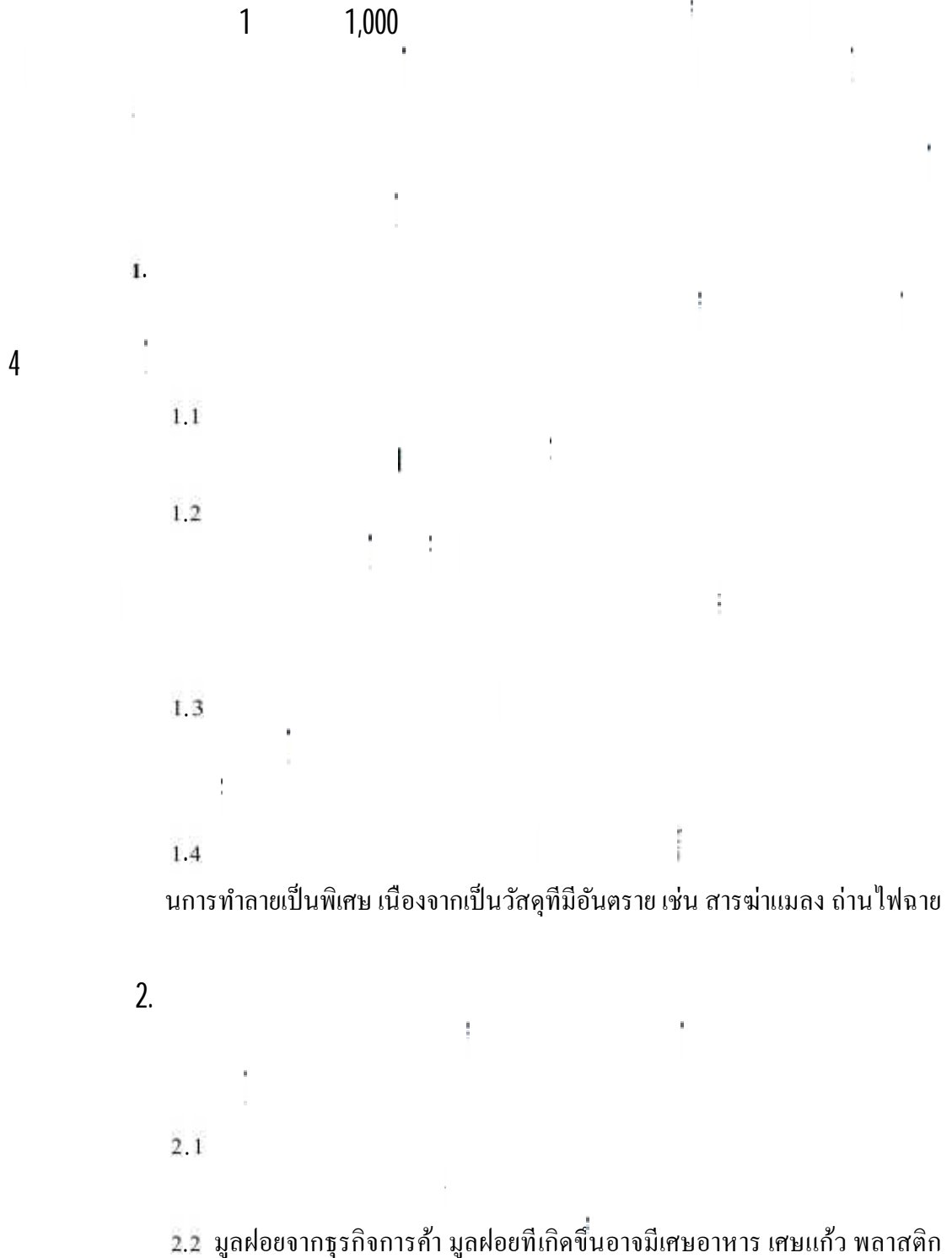
ประชากรและนักท่องเที่ยวที่เพิ่มมากขึ้น ปัจจุบันขยะที่เกิดขึ้นในตำบลแหลมผักเบี้ยมีประมาณวัน

1 1,000

เพชรบุรี ได้พยายามที่จะกำจัดขยะเหล่านี้ให้ได้มากที่สุด เนื่องจาก

การจัดการขยะชุมชนองค์การบริหารส่วนตำบลแหลมผักเบี้ย อำเภอบ้านแหลม จังหวัดเพชรบุรี

จากปัญหาขยะที่ได้กล่าวมาข้างต้นจะเห็นได้ว่าปัจจุบันตำบลแหลมผักเบี้ยมีปริมาณ



2.3

2.4

2.5

2.6

กล่าวโดยสรุป แหล่งกำเนิดขยะมูลฝอยที่สำคัญของตำบลแหลมผักเบี้ย คือ ขยะจากชุมชน อาคารบ้านเรือน ที่พักอาศัย และขยะจากการท่องเที่ยว ส่วนใหญ่เป็นขยะที่

3.

3.1

2
(One-cam system)

3.2

2

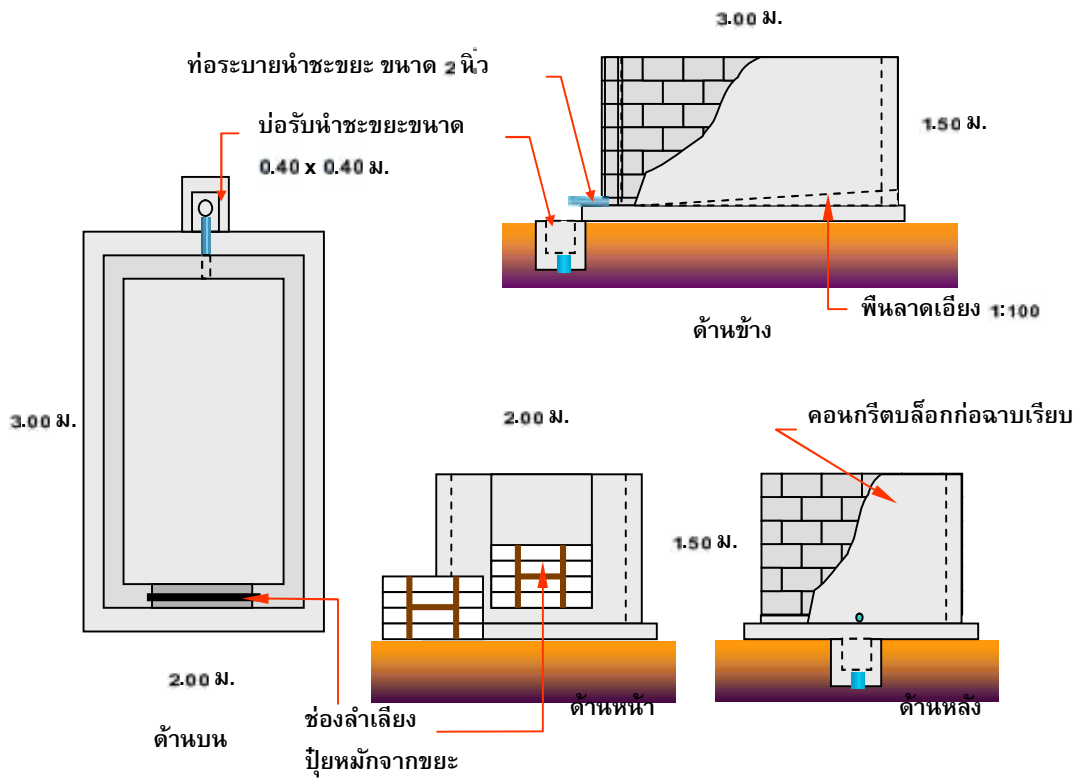
2

ฝอยเปียก ซึ่งส่วนใหญ่จะเกิดการนำเหม็นนั้น ไม่สัมผัสกับขยะมูลฝอยแห้งทำให้ปะปนนำเหม็นทั่วไปข้อเสีย

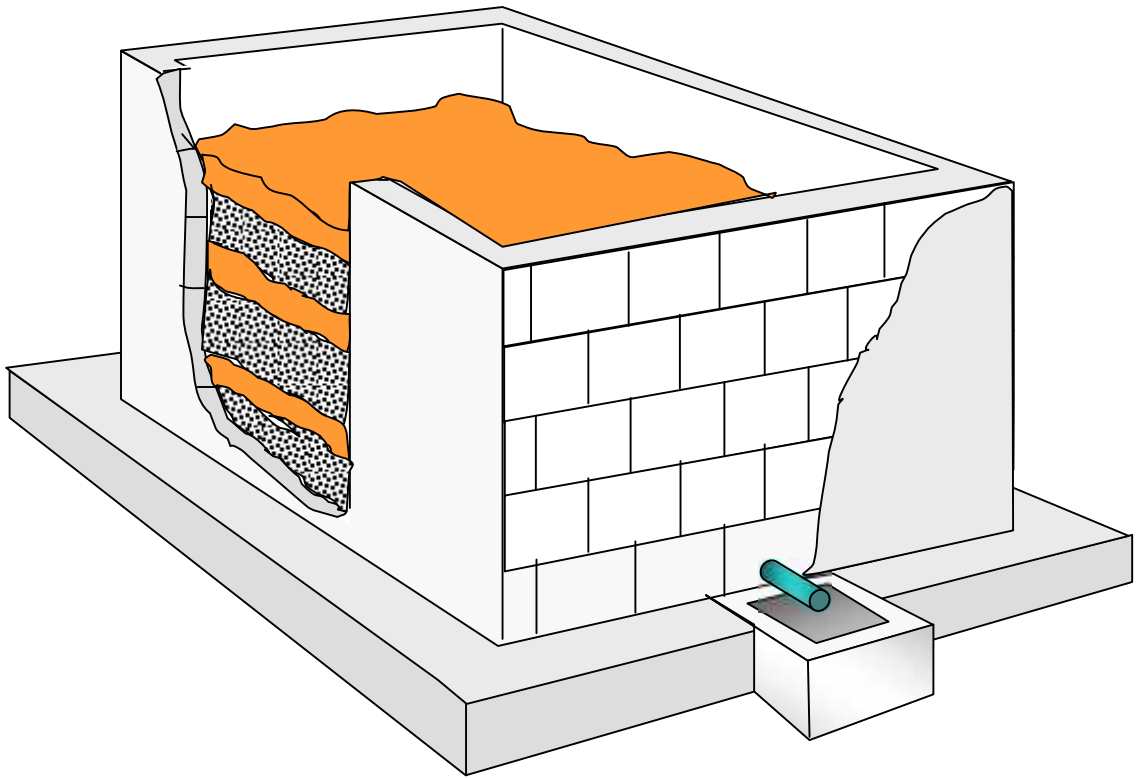
- 4.
- 2
- " "
- 3) ของโครงการศึกษาวิจัยและพัฒนาสิ่งแวดล้อมแหลมผักเบี้ยอันเนื่องมาจากพระราชดำริ จำนวน 30
- | | | | |
|----|-------|-------|-------|
| 2 | 2,000 | 3,000 | 4,000 |
| 1 | 1,000 | | |
| 10 | | | 30 |

4-1

ฝักเบี้ยอันเนื่องมาจากพระราชดำริ



4-2



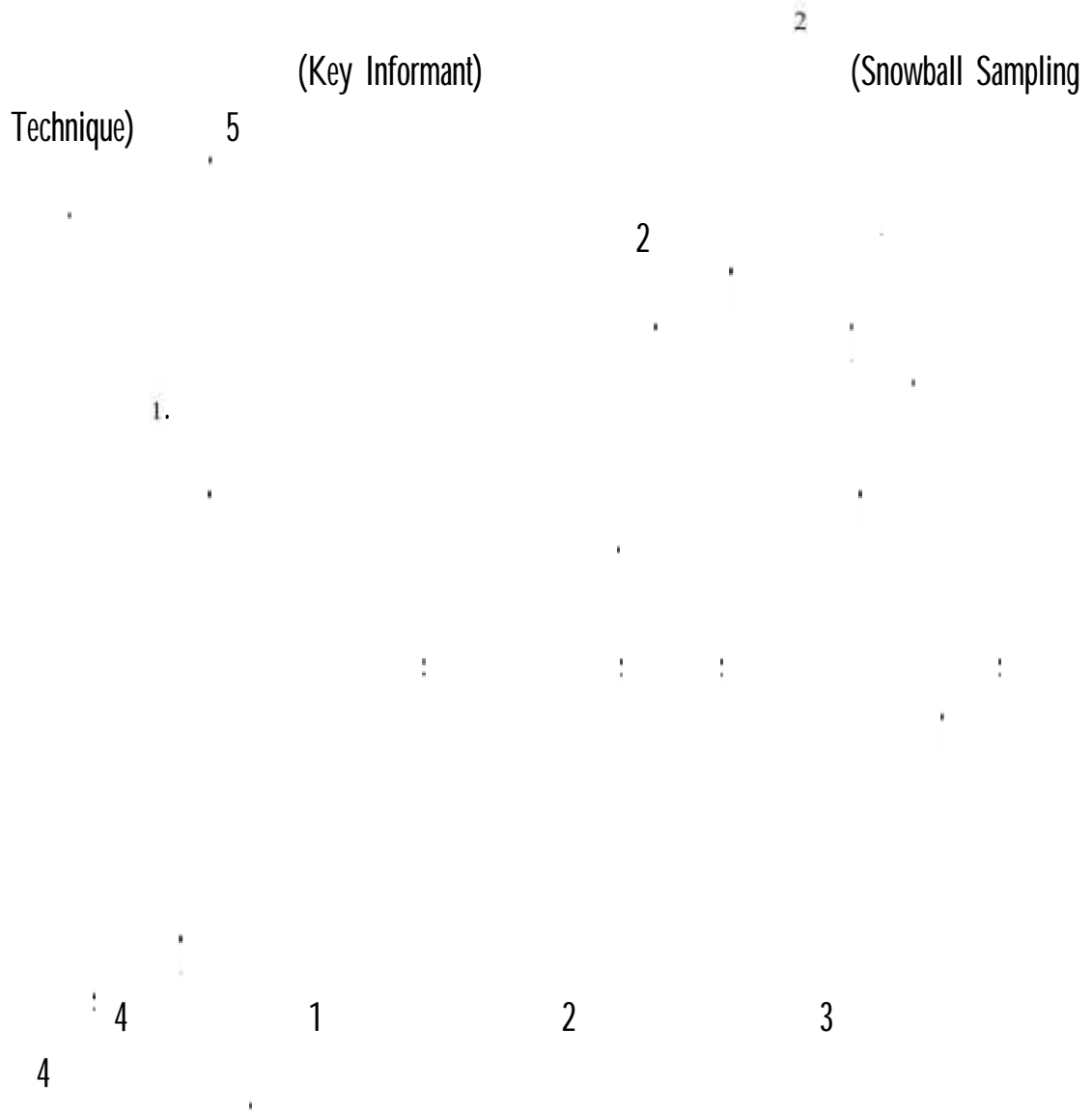
1.1

บที่ไม่ถูกต้องตามหลักวิชาการแต่เนื่องจากการก่อสร้างกล่องคอนกรีตกำจัดขยะที่

2

นั่นที่จะทำการฝังกลบ

การสัมภาษณ์ผู้ที่มีส่วนเกี่ยวข้องกับการจัดการประชุมขององค์การบริหารส่วนตำบล



รูปแบบที่ทำเป็นกระบวนการที่เน้นทั้งบุคคลและครอบครัว ในการพัฒนาชุมชนของตนเองเพราะ

ประชาชนในท้องถิ่นด้วยซึ่งการสร้างการมีส่วนร่วมต้องสร้างการยอมรับในชุมชนให้เกิดขึ้นก่อน

2.

ไหนก็ตามที่ประชาชนในตำบลแหลมผักเบี้ยมีส่วนร่วมในการทำงานจะไม่เกิดปัญหาขึ้น คิดว่าการ

3.

2

มชนในการจัดการขยะควรมีส่วนร่วมตั้งแต่เริ่มต้นจนถึงสิ้นสุดโครงการ ได้แก่

การบริหารจัดการ การติดตามผล รวมทั้งการรับผลประโยชน์ที่เกิดขึ้นจากโครงการ โดยโครงการ

4.

ที่จะให้ประชาชนหรือชุมชนมีส่วนร่วมในการจัดการขยะนั้น บุคคลผู้นั้นมีความรู้สึกผูกพันหรือหวง

5.

ร่วมในการตัดสินใจ เกี่ยวกับกิจกรรมที่จะส่งผลต่อสุขภาพ

สามารถสรุปประเด็นแนวทางการมีส่วนร่วมของชุมชนในการจัดการขยะที่สำคัญได้ ดังนี้

1. ชุมชนของตนเองเพราะเป็นเรื่องใกล้ตัวที่ประชาชน
- 2.
- 3.
- 4.
- 5.
6. การที่จะให้ประชาชนหรือชุมชนมีส่วนร่วมในการจัดการขยะนั้น บุคคลผู้นั้นมี

แบบที่ยั่งยืน

7.

1.

"...ปัญหาสำคัญ คือ เรื่องสิ่งแวดล้อม เรื่องน้ำเสียบกัขยะ ได้ศึกษามาแล้ว

...."

12

2.

3

2.1

50

ตลาดสด โดยขยะประเภทนี้เน่าเปื่อยง่าย ส่งกลิ่นเหม็นได้อย่างรวดเร็ว

2.2

2.3

3.

3.1

3.1.1

2x3x1.5

() x x

∴ ∴
> > >

และหมักโดยธรรมชาติ ซึ่งโดยธรรมชาติในขณะมูลฝอยจะมีจุลินทรีย์ที่สามารถย่อยสลาย

()

3

/

15-20

1.

X X

2 x 3 x 1.5

2 (2,000

)เป็นการประยุกต์มาจากวิธีการฝังกลบ วิธีการหมักนั้นให้ใส่ขยะเป็นชั้นสลับ

30

5

3

15-20

(1 2)

(ะไม่มากอาจจะต้องกลบทับด้วยดินทุกวันเพื่อป้องกันกลิ่น) จากนั้น

ควรรดน้ำเพื่อเพิ่มความชื้นให้กองขยะทุกสัปดาห์ สัปดาห์ละประมาณ 60

30

()

90

2.

รูปแบบการหมัก ขยะ โดยเน้นในกรณีที่บ้านที่มีขยะน้อยและมีพื้นที่ โดยใช้ตะกร้าพลาสติกใส่ขยะ

15

5

3.1.2

3 R

3.1.2.1.

(Reduce)

สิ่งของหรือบรรจุภัณฑ์ที่จะสร้างปัญหาขยะปฏิเสธการใช้บรรจุภัณฑ์ฟุ่มเฟือย รวมทั้งขยะที่เป็น

3.1.2.2.

(Reuse)

ซ้ำเป็นหนึ่งในแนวทางการใช้ประโยชน์จากทรัพยากรที่มีอยู่อย่างรู้คุณค่า การใช้ซ้ำเป็นการที่

1 ครั้ง เช่น แบตเตอรี่ประจุไฟฟ้าใหม่ได้

(Repair)

กระดาษ และกล่องกระดาษ การใช้ซ้ำขวดน้ำดื่ม เหยี

หนังสือ เสื้อผ้า เฟอร์นิเจอร์ และเครื่องมือใช้สอยอื่นๆ

3.1.2.3 (Recycle)

แนวทางที่ผ่านกระบวนการวิจัย โครงการศึกษาวิจัยและพัฒนาสิ่งแวดล้อม
ผักเบี้ยอันเนื่องมาจากพระราชดำริฯ ได้นำวัสดุอื่นมาทำการวิจัยเพิ่มเติม เพื่อช่วยเพิ่มประสิทธิภาพ
ร่อยสลายนวัตกรรมให้เกิดกระบวนการหมักที่ดีขึ้นได้แก่

และคุณภาพของปุ๋ยหมัก ดำเนินการวิจัยในพื้นที่โครงการศึกษาวิจัยและพัฒนา

18	5	. . 2553	2x4 Factorial in CRD
3	2		4 0
10 20	30%		
	16.7	100	(: = 1:6)
		0 10 20	30%

ในการประยุกต์ใช้แนวพระราชดำริเพื่อแก้ไขปัญหาขยะท้องถิ่น โดยมีขั้นตอนการสร้างแนว

1. มีการประชาสัมพันธ์ให้ข้อมูลข่าวสารที่ถูกต้องในเรื่องการจัดการขยะชุมชน

2.

3.

4.

5.

บทที่ 5

สรุปและข้อเสนอแนะ

การศึกษาวิจัย เรื่อง แนวทางการมีส่วนร่วมของชุมชนในการประยุกต์ใช้แนวพระราชดำริเพื่อแก้ไขปัญหาขยะท้องถิ่นมีวัตถุประสงค์เพื่อศึกษาแนวคิด ทฤษฎี การแก้ไขปัญหาขยะตามแนวพระราชดำริเพื่อศึกษาการมีส่วนร่วมของชุมชนในการแก้ไขปัญหาขยะท้องถิ่นและเพื่อสร้างแนวทางการมีส่วนร่วมของชุมชนในการประยุกต์ใช้แนวพระราชดำริเพื่อแก้ไขปัญหาขยะท้องถิ่นเป็นการวิจัยเชิงสำรวจ (Survey Research) เน้นการศึกษารวบรวมข้อมูลต่างๆ ที่เกิดขึ้นจริงในปัจจุบัน ใช้วิธีการวิจัยเชิงคุณภาพ (Qualitative Research) โดยใช้ข้อมูลปฐมภูมิ (Primary data) คือ ข้อมูลที่ได้จากการสำรวจภาคสนาม การสังเกตแบบสอบถาม และสัมภาษณ์เชิงลึกกลุ่มเป้าหมาย คือ ประชาชนในเขตองค์การบริหารส่วนตำบลแหลมผักเบี้ย อำเภอบ้านแหลม จังหวัดเพชรบุรี รวมทั้งใช้ข้อมูลทุติยภูมิ (Secondary data) คือ ข้อมูลที่ได้จากเอกสารทางวิชาการ แนวคิดทฤษฎี จากผลงานวิจัยที่เกี่ยวข้อง ซึ่งผู้วิจัยได้รวบรวมข้อมูลโดยค้นคว้าจากแหล่งต่างๆ สามารถสรุปผลที่ได้จากการวิจัยและข้อเสนอแนะในการวิจัยครั้งต่อไปดังนี้

สรุป

1. ปัญหาการจัดการขยะชุมชนขององค์การบริหารส่วนตำบลแหลมผักเบี้ย อำเภอบ้านแหลม จังหวัดเพชรบุรี

องค์การบริหารส่วนตำบลแหลมผักเบี้ย เป็นองค์กรส่วนปกครองท้องถิ่นรูปแบบหนึ่งที่ตั้งอยู่ในตำบลแหลมผักเบี้ย อำเภอบ้านแหลม จังหวัดเพชรบุรี โดยรับผิดชอบพื้นที่ทั้งหมดในตำบลแหลมผักเบี้ย อำเภอบ้านแหลม จังหวัดเพชรบุรี ซึ่งมีทั้งหมด 4 หมู่บ้าน ได้แก่ หมู่ที่ 1 หมู่บ้านพะเนิน หมู่ที่ 2 หมู่บ้านดอนใน หมู่ที่ 3 หมู่บ้านดอนกลาง หมู่ที่ 4 หมู่บ้านดอนคิ จำนวนประชากรของตำบลแหลมผักเบี้ย มีจำนวน 2,354 คนและมีจำนวนครัวเรือนทั้งหมด 950 ครัวเรือน ประชากรส่วนใหญ่ประกอบอาชีพประมง, รับจ้าง เนื่องจากอาชีพส่วนใหญ่ของประชาชนในเขตตำบลแหลมผักเบี้ยประกอบอาชีพประมงและรับจ้าง แต่มีรายได้เสริมจากการทำกิจกรรมการท่องเที่ยวทำให้เกิดปัญหาขยะขึ้นในตำบลแหลมผักเบี้ยทั้งขยะอินทรีย์ที่เกิดจากกิจกรรมทางการประมงและการแปรรูปผลผลิตทางการประมงและขยะที่เกิดจากการท่องเที่ยวที่มีจำนวนมากและมีแนวโน้มเพิ่มจำนวนมากขึ้นตามจำนวนประชากรและนักท่องเที่ยวที่เพิ่มมากขึ้น ปัจจุบันขยะที่เกิดขึ้นในตำบล

1 1,000 :

อำเภอบ้านแหลม จังหวัดเพชรบุรี ได้พยายามที่จะกำจัดขยะเหล่านี้ให้ได้มากที่สุด เนื่องจากข้อจำกัด

2. แนวทางการมีส่วนร่วมของชุมชนจากการสัมภาษณ์ผู้มีส่วนเกี่ยวข้องกับการจัดการขยะชุมชน

2 (Key Informant)
(Snowball Sampling Technique) 5

เพชร นามเดช นายกองค้การบริหารส่วนตำบลแหลมผักเบี้ย ท่านที่สอง นายบุญช่วย ท
สมาชิกกองค้การบริหารส่วนตำบลแหลมผักเบี้ย ท่านที่สาม นางอัจฉรี เสริมทรัพย์ ผู้ใหญ่บ้าน

2 บ้านดอนใน ท่านที่สี่ นายประภาส เขยชีพ ประชาชนอาศัยในเขตตองค้การบริหารส่วนตำบล

ผักเบี้ยสามารถสรุปประเด็นแนวทางการมีส่วนร่วมของชุมชนในการจัดการขยะที่สำคัญได้ ดังนี้

1.

2.

3.

4.

เทคโนโลยีในท้องถิ่น การบริหารจัดการ การติดตามผล รวมทั้งการรับผลประโยชน์ที่เกิดขึ้นจาก

5.

6.

7.

3. แนวทางการมีส่วนร่วมของชุมชนในการประยุกต์ใช้แนวพระราชดำริเพื่อแก้ไขปัญหาขยะชุมชน

ในการศึกษาครั้งนี้ได้ศึกษาแนวคิดและทฤษฎีการเรียนรู้และพฤติกรรม สิ่งแวดล้อม เพื่อแก้ไขปัญหาขยะท้องถิ่น

1. มีการประชาสัมพันธ์ให้ข้อมูลข่าวสารที่ถูกต้องในเรื่องการจัดการขยะชุมชน ผลประโยชน์และผลกระทบที่จะเกิดขึ้นจากขยะให้ประ

2.

3.

เทคโนโลยีในท้องถิ่น การบริหารจัดการ การติดตามผล รวมทั้งการรับผลประโยชน์ที่เกิด

4.

5.

ข้อเสนอแนะ

การวิจัยในครั้งนี้ ผู้วิจัยได้ศึกษา รวบรวมข้อมูล

แนวพระราชดำริเพื่อแก้ไขปัญหาขยะท้องถิ่นที่เหมาะสมกับท้องถิ่นต่างๆ จึงควรมีการวิจัยต่อยอดจากการวิจัยในครั้งนี้ โดยนำแนวทางดังกล่าวที่ได้ไปท

บรรณานุกรม

หนังสือ

กรมควบคุมมลพิษ. รายงานสถานการณ์มลพิษของประเทศไทย พ.ศ.2548. กรุงเทพมหานคร :

กระทรวงทรัพยากรธรรมชาติและสิ่งแวดล้อม, 2548.

กรมการส่งเสริมคุณภาพสิ่งแวดล้อม. พระราชบัญญัติส่งเสริมและรักษาคุณภาพสิ่งแวดล้อม.

กรุงเทพมหานคร : โรงพิมพ์ชุมนุมชนสหกรณ์, 2535.

.พระราชบัญญัติสาธารณสุข พ.ศ.2535.

, 2535.

. : , 2542.

,2540.

. : , 2536.

. : , 2553.

2556.

. : , 2524.

. : , 2525.

. : , 2542.

. : , 2533.

2538

. : , 2529.

. : , 2536.

. : , 2552.

. : , 2557.

.....	:	
		, 2539.
.....	:	
		, 2550.
.....	:	
		, 2538.
.....	:	
		, 2535.
.....	:	, 2539.
.....	:	, 2523
.....	:	

2516.

1. เอกสารประกอบการสอน ความรู้เบื้องต้นเกี่ยวกับสิ่งพิมพ์ :

		, 2536.
.....	:	ห้วงหุ้นส่วนจำกัด เอ็น. เอส. พรินติง, 2541.
.....	:	, 2547.
.....	:	
		, 2531.
.....	:	
.....	:	
		, 2552.
.....	:	
.....	:	, 2544.
.....	:	, 2544.
.....	:	2549.
		(), 2549.
.....	:	
		, 2538.
.....	:	

2537

_____ :
 _____ , 2535.
 _____ :
 _____ :
 _____ , 2545.

2546.

เอส พรินดิง เฮ้าส์, 2539

2554.

_____ :
 _____ , 2552.
 _____ :
 _____ , 2547.
 _____ :
 _____ , 2548.
 _____ :
 _____ , 2541.
 _____ :
 _____ , 2538.

, 2535.

2541.

2541.

วารสาร

." i

" _____
 4(2), 2555. 83-100.

"
 :

" _____
 7(2), 2556. 175-193.

"
 ของชุมชนล้าหน้าในการบริหารสถานศึกษาขั้นพื้นฐาน:

" _____, (35), 2557.
 45-60.

"
 " _____, 30(1), 2553. 104-116.
 "

" _____, 5(2),
 2555. 5-18.

" _____, 2551. 376.

: _____, 16 (4), 2555. 77-86.

" _____, 4(6), 2555. 34-48.

_____ 6. (3), 2557. 5-22.

"
 :
 " _____, 111(4), 2555. หน้า 60-62.

" การมีส่วนร่วมของชุมชนในการจัดการพลังงานแสงอาทิตย์สู่การพัฒนาที่ยั่งยืน
 " _____
 _____, 12(1), 2555. 135-153.

“ : ”

“ ” 5. 2556. 5-26.

“ ” 2538. 189-211.

“ ”

วดล้อมแหลมผักเบี้ย อันเนื่องมาจาก

“ ” 2547-มกราคม 2548. 59-62.

วิทยานิพนธ์

“ ” “ ” “ ”

, 2525.

, 2527.

. แบบจำลองการฝึกอบรมเกี่ยวกับขยะและน้ำเสียสำหรับประชาชนในเขต

, 2544.

, 2549.

2548.

, 2541.

“ ” .
 “ ” .
 , 2547.

“ ” .
 “ ” .
 , 2524 .

“โปรแกรมสิ่งแวดล้อมศึกษาเกี่ยวกับการตัดแยกขยะและบำบัดน้ำเสีย

, 2546.

“ ” .
 “ ” .
 . 2546.

“ ” .
 “ ” .
 , 2557.

เอกสารไม่ตีพิมพ์

“ ” .
 , 2542.
 “ ” .
 . 2535

ในโครงการศึกษาวิจัยและพัฒนาสิ่งแวดล้อมผสมฝักเบียร์อันเนื่องมาจากพระราชดำริ
 ตำบลแหลมฝักเบียร์ อำเภอบ้านแหลม จังหวัดเพชรบุรี วันที่ 1-3 พฤษภาคม 2537.

, 2537.

ภาษาต่างประเทศ

- Bandhu D. Environmental Education. New Delhi: Education Indian Environmental Society, 1981.
- Beach, D.S. Personal; The Management of People at work. New York : Mac, 1970.
- Bejot, D.D. "The Degree of Self-Directed ness and the Choices of Learning Metchods as Retested to a Cooperstive Extension Program" Dissertation Abstracts International. October, 1981.
- Bloom, B., and S.T. Benijamin. Hand Book on Formative and Summative Evalation of Student Learning. New York: Mc-Hill Book, 1971.
- Bryant, C.K. and H.R. Hungerford. "An Analysis of Strategies for Teaching Environmental". Concepts and Values Clarification in Kindergerten, 1979.
- Frank, H. Eric. Human Resource Development : The European Approach. Texas: Gulf Publishing Company, 1974.
- Goldstein, Irwin L. Training in Organizations : Needs Assessment, Development and Evaluation. Monterey, Calif: Brooks/Cole Publishing, 1986.
- Good, C.V. Dictionary of Education. New York: Mc Graw-Hill Book Company, 1973.
- Hale, M. 1999. "Ecolabelling and Cleaner Production: Principles, Problems, Education and Training in Relation to the Adoption of Environmentally Sound Production Process". London Environmental Centre. (Online): <http://www.sciencedirect.com>, March 23, 2005.
- Howe, V. 2001. "Local Community Training and Education in Southern Tanzania-A Case Study". Department of Earth Sciences. (Online): <http://sciencedirect.com>, March 23, 2005.
- Jackson, A.J. Rerort Assessing Environmental Education in The United States and The Implementation of The National Environmental Education Act of 1990. Washington, DC: National Environmental Education Advisory Council, 1996.
- Leandro, A. V. "A Network of Regional Centres of Environmental Education and Training: A Strategy for Developing Countries". School of Urban and Regional Planning (Online): <http://www.sciencedirect.com>, March 23, 2005.

- Meadows, D. Harvesting One Hundredfold: Key Concept and Studies in Environmental Education. UNEP: Nairobi, 1990.
- Tebbutt, T.H.Y. and D.R. Woods. "A New Approach to Education and Training in Water and Environmental Management". (Online). School of Construction, 1999.
- UNESCO. "Final Report, Intergovernmental Conference on Environmental Education", 14-16 October 1977. Tbilisi: UNESCO, 1978.
- Ballantyne, R. and J. Packer. "Nature-based Excursions: School Students' Perceptions of Learning in Natural Environments". International Research in Geographical and Environmental Education. (Online) : <http://www.ingentaconnect.com/search/expand.htm>, March 22, 2005.

ประวัติย่อผู้วิจัย



ชื่อ นามสกุล พลตรี พิษณุ โชติสุต

วัน เดือน ปีเกิด ๑๕ กันยายน ๒๕๐๖

การศึกษา

๒๕๒๒ มัธยมศึกษาตอนต้น โรงเรียนเซนต์คาเบรียล

๒๕๒๔ โรงเรียนเตรียมทหาร

๒๕๒๕ โรงเรียนนายร้อยพระจุลจอมเกล้า

๒๕๔๓ โรงเรียนเสนาธิการทหารอากาศ

ประวัติการทำงาน

โดยย่อ

๒๕๒๕-๒๕๔๓ ผู้บังคับหมวดปืนเล็ก ถึงผู้บังคับกองร้อยอาวุธเบา

กองพันที่ ๓ กรมทหารราบที่ ๒๑ รักษาพระองค์

๒๕๔๓-๒๕๔๖ หัวหน้าแผนกฝึกศึกษา กองยุทธการ กรมราชองครักษ์

๒๕๔๖-๒๕๔๘ นายทหารปฏิบัติการพิเศษ กรมราชองครักษ์

๒๕๔๘-๒๕๕๒ หัวหน้านายทหารปฏิบัติการพิเศษ กรมราชองครักษ์

๒๕๕๒-ปัจจุบัน หัวหน้านายทหารฝ่ายเสนาธิการประจำผู้บังคับบัญชา

กรมราชองครักษ์

ตำแหน่งปัจจุบัน

หัวหน้านายทหารฝ่ายเสนาธิการประจำผู้บังคับบัญชา กรมราชองครักษ์

สรุปย่อ

เรื่อง แนวทางการมีส่วนร่วมของชุมชนในการประยุกต์ใช้แนวพระราชดำริเพื่อ
แก้ไขปัญหาขยะท้องถิ่น : กรณีศึกษาองค์การบริหารส่วนตำบล
แหลมผักเบี้ย อำเภอบ้านแหลม จังหวัดเพชรบุรี

ผู้วิจัย พลตรีพิชัญ โขติสุต หลักสูตร วปอ. รุ่นที่ 57

ตำแหน่ง หัวหน้านายทหารฝ่ายเสนาธิการประจำผู้บังคับบัญชา กรมราชองครักษ์

ความเป็นมาและความสำคัญของปัญหา

การเพิ่มขึ้นของประชากรได้ส่งผลให้เกิดการปัญหาด้านสิ่งแวดล้อมอย่างมาก โดยเฉพาะอย่างยิ่งปัญหาขยะมูลฝอยซึ่งนับวันจะรุนแรงมากยิ่งขึ้น ทั้งในระดับชุมชน ระดับเมือง และระดับประเทศ แม้ว่าในปัจจุบันได้มีหน่วยงานทั้งภาครัฐ ภาคเอกชน องค์กรอิสระ และภาคประชาชน ให้ความสำคัญกับปัญหาขยะมากขึ้นและพยายามแก้ไขปัญหาดังกล่าวให้ลดน้อยลง แต่ก็ยังไม่ประสบความสำเร็จเท่าที่ควร ดังจะเห็นได้จากขยะที่มีให้เห็นอยู่ทั่วไป

สถานการณ์ขยะของประเทศไทยในช่วงทศวรรษที่ผ่านมา ประเทศไทยมีขยะเพิ่มขึ้นอย่างต่อเนื่อง และสามารถกำจัดอย่างถูกวิธีตามหลักวิชาการไม่ถึงร้อยละ 50 ที่เหลือจะถูกเทกองทิ้งไว้ในบ่อดินเก่าหรือพื้นที่รกร้าง ซึ่งกองขยะที่มีขนาดใหญ่เหล่านี้ได้ก่อให้เกิดปัญหาด้านสิ่งแวดล้อมตามมามากมาย อาทิ เหตุการณ์ไฟไหม้บ่อขยะแพรกษาเมื่อวันที่ 16 มีนาคม 2557 ที่ผ่านมากินระยะเวลาหลายวันกว่าจะสามารถควบคุมสถานการณ์ได้ ผลกระทบจากเหตุการณ์ดังกล่าวที่เกิดขึ้นส่งผลต่อสุขภาพอนามัยของประชาชน และส่งผลกระทบต่อสิ่งแวดล้อมอื่นๆ เช่น ดิน น้ำ อากาศ และสิ่งมีชีวิตต่างๆ เป็นต้น นอกจากนี้ภาครัฐยังสนับสนุนงบประมาณจำนวนมหาศาลเพื่อแก้ไขปัญหา

จากรายงานสถานการณ์ขยะ ปี 2556 กรมควบคุมมลพิษได้ทำการสำรวจข้อมูลปริมาณขยะมูลฝอยทั่วประเทศใหม่ทั้งหมดโดยมีกลุ่มเป้าหมาย คือ องค์กรปกครองส่วนท้องถิ่นทั่วประเทศ จำนวน 7,782 แห่ง ประกอบด้วย เทศบาล จำนวน 2,271 แห่ง องค์การบริหารส่วนตำบล จำนวน 5,510 แห่ง และ กทม. โดยการใช้แบบสำรวจและลงพื้นที่ภาคสนาม พบว่า ปริมาณขยะมูลฝอยที่เกิดขึ้นทั่วประเทศ มีจำนวน 26.77 ล้านตัน ซึ่งเพิ่มขึ้นจากปีที่ผ่านมาถึง 2 ล้านตัน โดยขยะมูลฝอยจำนวนดังกล่าว ได้รับการให้บริการเก็บขนและนำไปกำจัด จากองค์กรปกครองส่วนท้องถิ่น จำนวน 4,179 แห่ง (ร้อยละ 54) โดยมีปริมาณขยะมูลฝอยที่ถูกนำไปกำจัดแบบถูกต้อง จำนวน 7.2 ล้านตัน (ร้อยละ 27) กำจัดแบบไม่ถูกต้อง 6.9 ล้านตัน (ร้อยละ 26) มีปริมาณขยะมูลฝอยที่ไม่ได้รับ

		7.6	(28)	
	5.1	(19)		
2,490					466 (19)
2,024	(81)			

เพิ่มขึ้นสูง จากการลงสำรวจพื้นที่ ปี 2556

19.9

ังเป็นปัญหาที่ผู้ที่มีส่วนเกี่ยวข้องต้องเร่งดำเนินการแก้ไข
ดังนั้นการวิจัยเพื่อสร้างแนวทางการมีส่วนร่วมของชุมชนในการประยุกต์ใช้แนว

วัตถุประสงค์ของการวิจัย

- 1.
2. เพื่อศึกษาการมีส่วนร่วมของชุมชนในการแก้ไขปัญหาขยะท้องถิ่น
3. เพื่อสร้างแนวทางการมีส่วนร่วมของชุมชนในการประยุกต์ใช้แนวพระราชดำริเพื่อ

ขอบเขตของการวิจัย

การวิจัยในครั้งนี้ ผู้วิจัยต้อง

วิธีดำเนินการวิจัย

“

”

(Survey Research)

(Qualitative Research)

(Primary data)

(Secondary data)

แนวคิดทฤษฎี จากผลงานวิจัยที่เกี่ยวข้อง ซึ่งผู้วิจัยได้รวบรวมข้อมูลโดยค้นคว้าจากแหล่งต่างๆ

สรุปผลการวิจัย

เพื่อสร้างแนวทางการมีส่วนร่วมของชุมชนในการประยุกต์ใช้แนวพระราชดำริเพื่อ

(Survey Research) เน้นการศึกษารวบรวมข้อมูลต่างๆ ที่เกิดขึ้นจริง
(Qualitative Research) (Primary data)

(Secondary data)

แนวคิดทฤษฎี จากผลงานวิจัยที่เกี่ยวข้อง ซึ่งผู้วิจัยได้รวบรวมข้อมูล

สามารถสรุปผลที่ได้จากการวิจัยและข้อเสนอแนะในการวิจัยครั้งต่อไปดังนี้

ปัญหาการจัดการขยะชุมชนขององค์การบริหารส่วนตำบลแหลมผักเบี้ย อำเภอบ้าน
แหลม จังหวัดเพชรบุรี

ที่ตั้งอยู่ใน	เป็นองค์กรส่วนปกครองท้องถิ่นรูปแบบหนึ่ง	
2	4	1
3	4	
2,354	950	

ให้เกิดปัญหาขยะขึ้นในตำบลแหลมผักเบี้ยทั้งขยะอินทรีย์ที่เกิดจากกิจกรรมทางการประมงและการ
แปรรูปผลผลิตทางการประมงและขยะที่เกิดจากการท่องเที่ยวที่มีจำนวนมากและมี
จำนวนมากขึ้นตามจำนวนประชากรและนักท่องเที่ยวที่เพิ่มมากขึ้น ปัจจุบันขยะที่เกิดขึ้นในตำบล

1 1,000

อำเภอบ้านแหลม จังหวัดเพชรบุรี ได้พยายามที่จะกำจัดขยะเหล่านี้ให้ได้

ปัญหาหลายประการ เช่น พื้นที่ฝังกลบขยะ ระบบการกำจัดให้ถูกต้องตามหลักสุขาภิบาล เป็นต้น
 แนวทางการมีส่วนร่วมของชุมชนจากการสัมภาษณ์ผู้มีส่วนเกี่ยวข้องกับการจัดการขยะชุมชน

2

(Snowball Sampling Technique)

(Key Informant)

5

2

สามารถสรุปประเด็นแนวทางการมีส่วนร่วมของชุมชนในการจัดการขยะที่สำคัญได้ ดังนี้

1. ต้องมีรูปแบบที่เป็นกระบวนการที่เน้นทั้งบุคคลและครอบครัว ในการพัฒนา
- 2.
3. หากประชาชนได้รับข่าวสารที่ถูกต้องที่สร้างความเข้าใจในการจัดการขยะว่าเป็น
- 4.

เทคโนโลยีในท้องถิ่น การบริหารจัดการ การติดตามผล รวมทั้งการรับผลประโยชน์ที่เกิดขึ้นจาก

- 5.
6. การที่จะให้ประชาชนหรือชุมชนมีส่วนร่วมในการจัดการขยะนั้น บุคคลผู้นั้นมี
- 7.

แนวทางการมีส่วนร่วมของชุมชนในการประยุกต์ใช้แนวพระราชดำริเพื่อแก้ไขปัญหาขยะชุมชน

1. มีการประชาสัมพันธ์ให้ข้อมูลข่าวสารที่ถูกต้องในเรื่องการจัดการขยะชุมชน
2. สร้างการยอมรับในชุมชนว่าจะต้องมีการจัดการขยะที่เกิดขึ้น
3. การมีส่วนร่วมของชุมชนในการจัดการขยะควรมีส่วนร่วมตั้งแต่เริ่มต้นจนถึงสิ้นสุด

บริหารจัดการ การติดตามผล รวมทั้งการรับผลประโยชน์ที่เกิดขึ้นจาก

- 4.
5. สร้างความรู้สึกรักผูกพันหรือห่วงแหนต่อสิ่งแวดล้อมในท้องถิ่นจะทำให้เกิดความ

ข้อเสนอแนะในการวิจัยครั้งต่อไป

ประยุกต์ใช้แนวพระราชดำริเพื่อแก้ไขปัญหาขยะท้องถิ่น เพื่อนำไปสู่การปฏิบัติให้เกิดประโยชน์กับประเทศชาติต่อไปในอนาคตในการจัดการขยะชุมชนที่เกิดขึ้น แต่ยังไม่ได้มีการ

พระราชดำริเพื่อแก้ไขปัญหาขยะท้องถิ่นที่เหมาะสมกับท้องถิ่นต่างๆ จึงควรมีการวิจัยในครั้งนี้ โดยนำแนวทางดังกล่าวที่ได้ไปทดลองปฏิบัติจริงในพื้นที่เพื่อนำปัญหาอุปสรรคที่