

กองทัพภาคที่ ๒ กับอนาคตของไม้พะยุง

โดย

พันเอก ทนงศักดิ์ กิตติศัพท์  
รองผู้บังคับการจังหวัดทหารบกร้อยเอ็ด  
จังหวัดทหารบกร้อยเอ็ด

นักศึกษาวิทยาลัยป้องกันราชอาณาจักร  
หลักสูตรการป้องกันราชอาณาจักร รุ่นที่ ๕๗  
ประจำปีการศึกษา พุทธศักราช ๒๕๕๗ - ๒๕๕๘

## บทคัดย่อ

### เรื่อง กองทัพภาคที่ ๒ กับอนาคตของไม้พะยุง

ลักษณะวิชา วิทยาศาสตร์และเทคโนโลยี

ผู้วิจัย พันเอก ทนงศักดิ์ กิตติศัพท์ หลักสูตร วปอ. รุ่นที่ ๕๗

การวิจัยเรื่อง “กองทัพภาคที่ ๒ กับอนาคตของไม้พะยุง” เป็นการวิจัยเชิงคุณภาพ มีวัตถุประสงค์ เพื่อหาแนวทางในการอนุรักษ์ไม้พะยุง ในพื้นที่กองทัพภาคที่ ๒ หาแนวทางในการแก้ไขปัญหาการลักลอบตัดไม้พะยุงอย่างยั่งยืน และบูรณาการความร่วมมือของทุกภาคส่วนในการอนุรักษ์ทรัพยากรป่าไม้ ซึ่งมีขอบเขตของการวิจัย คือ ทำการวิจัยปัญหาการลักลอบตัดไม้พะยุง เฉพาะในเขตที่กองทัพภาคที่ ๒ รับผิดชอบ คือ ภาคตะวันออกเฉียงเหนือ เท่านั้น โดยใช้สถิติการจับกุมการลักลอบตัดไม้พะยุง และขบวนการลักลอบตัดไม้พะยุง มาทำการวิเคราะห์ เพื่อหาแนวทางในการป้องกันอย่างยั่งยืน และการวิจัยครั้งนี้ จะดำเนินการศึกษาวิเคราะห์ สถิติการจับกุม รูปแบบวิธีการลักลอบตัดไม้พะยุง ในภาค ตะวันออกเฉียงเหนือ ห้วงปี พ.ศ. ๒๕๕๕ – พ.ศ. ๒๕๕๗ และศึกษาแนวทางในการลักลอบตัดไม้พะยุง ของขบวนการตัดไม้ เพื่อนำมาวิเคราะห์เปรียบเทียบ โดยนำผลที่ได้ไปกำหนดเป็นแนวทางในการป้องกันการลักลอบตัดไม้พะยุง และการอนุรักษ์ทรัพยากรป่าไม้อย่างยั่งยืน จากการวิจัยทราบว่า กลุ่มขบวนการลักลอบตัดไม้พะยุง จะเป็นบุคคล และกลุ่มบุคคล ซึ่งส่วนใหญ่เป็นชาวบ้านที่อาศัยอยู่ตามบริเวณติดหรือใกล้เคียงกับแนวเขตโดยรอบอุทยานแห่งชาติ หรือพื้นที่ป่าอื่นๆ ที่ลักลอบเข้าไปตัดไม้พะยุง และนำไปพักไว้ตามแนวชายป่า หรือหมู่บ้านเป้าหมายโดยรอบเขตป่า เพื่อรอการลักลอบขนย้ายด้วยวิธีต่างๆ ออกจากป่า กลุ่มนายทุน หรือผู้มีอิทธิพล ที่ว่าจ้างชาวบ้านเข้าไปลักลอบตัดไม้พะยุง และนำมาส่งให้นายทุนตามจุดต่อแหลมต่างๆ เพื่อรอการขนย้ายออกจากป่าไปยังปลายทาง ท้ายสุดคือกลุ่มกองกำลังติดอาวุธสงครามไม่ทราบฝ่าย ซึ่งส่วนใหญ่เป็นชาวกัมพูชา แอบแฝงลักลอบ และจากการวิจัย ทำให้ได้ข้อเสนอแนะเพิ่มเติม กล่าวคือ การคัดค้านการสร้างเขื่อนใหญ่ และการตัดถนนผ่านป่า ก็มีส่วนช่วยรักษาเนื้อที่ป่าบริเวณกว้างไว้ได้ การจัดการและการอนุรักษ์ป่าที่ต้นน้ำรัฐบาลต้องมีนโยบายป่าไม้และนโยบายการใช้ที่ดินที่ถูกต้องชัดเจน การเรียกร้องให้รัฐบาลมีนโยบายอย่างเข้มงวดนั้น ก็จะช่วยอนุรักษ์ป่าได้มากที่สุด การปลูกไม้ทดแทนไม้ที่ตัดไปสามารถกระทำได้ในทุกพื้นที่ไม่ว่าจะเป็นป่าอนุรักษ์ เช่น การปลูกป่าในเขตต้นน้ำลำธารที่มีการตัดไม้ไป การปลูกในพื้นที่ที่ถูกภัยธรรมชาติ เช่น ไฟไหม้ และประเด็นสำคัญที่สุด ไม่ควรสนับสนุนหรือซื้อผลิตภัณฑ์ที่ทำมาจากไม้พะยุงหรือไม้หวงห้ามทุกชนิด เพื่อลดปริมาณการผลิตหรือนำเข้าผลิตภัณฑ์ที่ทำมาจากไม้ดังกล่าว ก็จะช่วยลดการลักลอบการตัดไม้ทำลายป่าอีกทางหนึ่ง

ข

## คำนำ

ที่ผ่านมา กองทัพอากาศที่ ๒ ได้ร่วมปฏิบัติการอนุรักษ์ทรัพยากรธรรมชาติไม้พะยุงอย่างเต็มที่ เพื่อให้ไม้พะยุงอยู่กับประเทศไทยไปนานๆ โดยปีงบประมาณที่ผ่านมาได้มีการดำเนินคดีกับผู้ลักลอบตัดไม้ในพื้นที่ จังหวัดอุดรธานี, สกลนคร, อุบลราชธานี, นครพนม, มหาสารคาม, เลย, อ่างนาจเจริญ, ชัยภูมิ, ศรีสะเกษ และนครราชสีมา ไม่ต่ำกว่า ๘๐๐ คดี โดยพื้นที่ป่าที่มีการเข้ามาลักลอบตัดไม้พะยุง มีทั้งพื้นที่ภาคอีสานตอนบน และอีสานตอนล่าง ได้แก่ อุทยานแห่งชาติภูพาน, อุทยานแห่งชาติภูผายล, อุทยานแห่งชาติภูผาเหล็ก, เขตรักษาพันธุ์สัตว์ป่าภูสีฐาน, อุทยานแห่งชาติภูจองนายอย, อุทยานแห่งชาติพระวิหาร, อุทยานแห่งชาติตาพระยา, เขตรักษาพันธุ์สัตว์ป่าห้วยทับทันถึงห้วยสำราญ, เขตรักษาพันธุ์สัตว์ป่ายอดโดม, เขตรักษาพันธุ์สัตว์ป่าพนมดงรัก, เขตรักษาพันธุ์สัตว์ป่าห้วยศาลา และเขตรักษาพันธุ์สัตว์ป่าดงใหญ่ คาดว่าอีกไม่เกิน ๒ ปี หากไม่มีการร่วมมือจากทุกภาคส่วน รวมถึงภาคประชาชน ไม้พะยุงจะหมดไปจากป่าอย่างแน่นอน

จากปัญหาการลักลอบตัดไม้พะยุงดังกล่าว ผู้วิจัยจึงมีความสนใจศึกษาค้นคว้า เพื่อหาแนวทางในการอนุรักษ์ไม้พะยุง ในพื้นที่กองทัพอากาศที่ ๒ เพื่อเป็นแนวทางในการแก้ไขปัญหาการลักลอบตัดไม้พะยุงอย่างยั่งยืน อีกทั้งต้องการบูรณาการความร่วมมือของทุกภาคส่วน ในการอนุรักษ์ทรัพยากรป่าไม้ต่อไป

พันเอก

( ทนงศักดิ์ กิตติศัพท์ )

นักศึกษาวิทยาลัยป้องกันราชอาณาจักร

หลักสูตร วปอ. รุ่นที่ ๕๗

ผู้วิจัย

## สารบัญ

	หน้า
บทคัดย่อ	ก
คำนำ	ข
กิตติกรรมประกาศ	ค
สารบัญ	ง
สารบัญตาราง	ฉ
สารบัญแผนภาพ	ช
<b>บทที่ ๑ บทนำ</b>	<b>๑</b>
ความเป็นมาและความสำคัญของปัญหา	๑
วัตถุประสงค์ของการวิจัย	๑
ขอบเขตของการวิจัย	๒
วิธีดำเนินการวิจัย	๒
ประโยชน์ที่รับจากการวิจัย	๓
คำจำกัดความ	๓
<b>บทที่ ๒ วรรณกรรมที่เกี่ยวข้อง</b>	<b>๔</b>
การจัดกองทัพอากาศที่ ๒	๔
ข้อมูลไม้พะยุง	๖
สถิติการจับกุมการลักลอบตัดไม้พะยุงในปี ๕๕ - ๕๗	๑๐
ขบวนการลักลอบตัดไม้พะยุง	๑๖
<b>บทที่ ๓ วิธีดำเนินการวิจัย</b>	<b>๑๙</b>
ประชากรและกลุ่มตัวอย่าง	๑๙
เครื่องมือที่ใช้ในการเก็บรวบรวมข้อมูล	๑๙
การสร้างเครื่องมือวิจัยและการตรวจสอบเครื่องมือ	๑๙
การเก็บรวบรวมข้อมูล	๒๐
การวิเคราะห์ข้อมูล	๒๐
<b>บทที่ ๔ วิเคราะห์ปัญหาการลักลอบตัดไม้พะยุง</b>	<b>๒๑</b>
วิธีการที่ขบวนการลักลอบตัดไม้ ใช้ในการตัดไม้พะยุง	๒๑
แนวทางในการป้องกันการลักลอบตัดไม้พะยุง	๒๕
การบูรณาการความร่วมมือของทุกภาคส่วนในการอนุรักษ์ทรัพยากรป่าไม้	๓๘
ผลกระทบต่อกลุ่มขบวนการลักลอบตัดไม้พะยุงในพื้นที่ภาค ต่อ./น.	๓๙
<b>บทที่ ๕ สรุป และข้อเสนอแนะ</b>	<b>๔๑</b>
การดำเนินการแก้ไขปัญหาการลักลอบตัดไม้ในปัจจุบัน	๔๑
แนวทางในการแก้ไขปัญหาการลักลอบตัดไม้ในอนาคต	๔๔
ข้อเสนอแนะ	๔๕

## สารบัญ (ต่อ)

บรรณานุกรม  
ประวัติย่อผู้วิจัย

หน้า  
๔๗  
๔๘

## สารบัญตาราง

ตารางที่		หน้า
	2 - ๑ สถานการณ์การลักลอบทำลายทรัพยากรป่าไม้ในพื้นที่ภาค ต่อ./น.	10
	2 - 2 สถิติการตรวจยึดจับกุมการลักลอบตัดไม้	๑๑
	2 - 3 สถิติการตรวจยึดและจับกุมการบุกรุกพื้นที่ป่า	๑๒
	2 - 4 สถิติการลักลอบตัดไม้และบุกรุกพื้นที่ป่าในภาค ต่อ./น.	๑๓

## สารบัญแผนภาพ

แผนภาพที่	หน้า
2 – 1 โครงสร้างการจัดหน่วยขึ้นตรงกองทัพภาคที่ ๒	๔
2 – 2 โครงสร้างการจัดสายงาน กอ.รมน.ภาค ๒	๕
๒ – ๓ โครงสร้างการจัดสายงาน ศปก.ทภ.๒	๕
2 – 4 เปรียบเทียบสถิติการตรวจยึดจับกุมการลักลอบตัดไม้	๑๑
2 – 5 เปรียบเทียบสถิติการตรวจยึดและจับกุมการบุกรุกพื้นที่ป่า	๑๒

# บทที่ ๑

## บทนำ

### ความเป็นมาและความสำคัญของปัญหา

พะยุงหรือพุง เป็นไม้เนื้อแข็งที่มีถิ่นกำเนิดกระจายอยู่ในแถบภาคตะวันออกเฉียงเหนือ และภาคตะวันออกเฉียงเหนือของไทย และประเทศอื่นๆ ในแถบอินโดจีนตามลุ่มแม่น้ำโขงเท่านั้น ได้แก่ กัมพูชา ลาว และเวียดนาม ไม้ชนิดนี้มีชื่อวิทยาศาสตร์ว่า *Dalbergia Cochinchinensis* Pierre อยู่ในอนุวงศ์ Papilionaceae วงศ์ Leguminosea จัดว่าเป็นไม้ที่มีคุณค่าทางเศรษฐกิจของไทย แม้จะเป็นรองไม้สักในตลาดโลก พะยุงมีชื่อทางการค้าว่า Siamese Rosewood หรือ Thailand Rosewood ไม้ชนิดนี้นอกจากจะถือว่าเป็นไม้มงคลแล้ว ยังมีคุณสมบัติดีกว่าไม้แข็งชนิดอื่น จึงเป็นไม้ที่มีราคาสูงที่สุดในตลาดโลก เนื้อไม้ละเอียด มีสีส้มและลายไม้ที่เป็นเอกลักษณ์และชักเงาได้ดี ไม้ที่แก่จนแห้งจะทนทานต่อพวกแมลงกัดกิน เมื่อแปรรูปแล้วใช้ทำเป็นเครื่องเรือน เครื่องมือเครื่องใช้ สิ่งของแกะสลักและเครื่องดนตรีไทยได้อย่างสวยงาม ตั้งแต่สมัยโบราณคนไทยถือว่าเป็นไม้สูงและไม่นิยมเอามาสร้างบ้าน แต่อาจนำมาทำหีบบูชาพระและสิ่งประดิษฐ์ นอกจากนี้คุณค่าทางเศรษฐกิจและสังคมแล้วไม้ป่าที่ขึ้นตามธรรมชาติเช่นไม้พะยุงย่อมมีคุณค่าเชิงนิเวศวิทยา เพราะเป็นไม้ที่ขึ้นเฉพาะภูมิประเทศและภูมิอากาศในแถบลุ่มน้ำโขง มีถิ่นกำเนิดอาศัยอยู่ในสังคมของพรรณพืชที่ได้วิวัฒนาการและปรับตัวมาเป็นเวลานาน นอกจากจะช่วยปกป้องผิวดินแล้ว ยังรักษาคุณภาพของดิน เพราะมีปมรากที่ตรึงไนโตรเจนเช่นเดียวกับพืชอื่นๆ ในวงศ์ Leguminosea แต่มาถึงปีนี้เป็นที่ทราบกันอย่างกว้างขวางว่า ไม้พะยุงของไทยกำลังถูกคุกคามอย่างหนักและเสี่ยงต่อการสูญพันธุ์ในอดีตจากสถิติปริมาณไม้พะยุงที่นำออกจากป่าในปี พ.ศ. ๒๕๓๐ มีปริมาณเพียง ๖๖๒ ลบ.ม. ซึ่งน้อยมากเมื่อเทียบกับไม้สัก (๓๗,๒๗๘ ลบ.ม.) และไม้ประดู่ (๕๑,๙๓๗ ลบ.ม.) แต่ปัจจุบันสถานการณ์ได้เปลี่ยนไป เกิดกระแสความต้องการไม้พะยุงทั้งในประเทศและต่างประเทศเพิ่มขึ้นมาก และในช่วง ๒ - ๓ ปีที่ผ่านมาได้มีรายงานการลักลอบตัดไม้พะยุงโดยเฉพาะเพื่อการส่งออกและการแปรรูปจนเป็นการค้าอย่างผิดกฎหมาย ราคาของไม้พะยุงในปัจจุบัน ในประเทศมีราคาลูกบาศก์เมตรละ ๔๐,๐๐๐ บาท หากส่งไปขายต่างประเทศมีมูลค่าสูงถึงลูกบาศก์เมตรละ ๒๐๐,๐๐๐ บาท คิดเป็นมูลค่าความเสียหายของรัฐปีละ ๑๑๐,๙๗๗,๓๓๙ บาท สำหรับการแก้ไขซึ่งสถานการณ์การลักลอบตัดไม้พะยุงที่นับวันจะรุนแรงมากขึ้นนี้ กระทรวงทรัพยากรธรรมชาติและสิ่งแวดล้อม ได้มีแผนการปราบปรามและจับกุมผู้ลักลอบตัดไม้อย่างเร่งรัด และเร่งดำเนินการผลักดันให้ไม้พะยุงเป็นไม้หวงห้ามเช่นเดียวกับไม้สัก และเตรียมขึ้นบัญชีไม้พะยุงเป็นไม้หายากในบัญชีอนุสัญญาว่าด้วยการค้าระหว่างประเทศ ซึ่งคุ้มครองชนิดพันธุ์สัตว์ป่าและพืชป่าที่ใกล้จะสูญพันธุ์ หรือไซเตส ความสูญเสียมะยุงภายใน ๒ - ๓ ปีที่ผ่านมาคำนวณเป็นปริมาณเนื้อไม้มหาศาล ที่เป็นผลจากการบุกรุกตัดไม้จากเขตป่าสงวนและวนอุทยานต่างๆ โดยไม่มีการปลูกทดแทน ซึ่งการทำลายไม้ที่ขึ้นในถิ่นเดิม (in situ) อย่างต่อเนื่อง นอกจากเป็นการทำลายระบบนิเวศแล้ว ยังเป็นการทำลาย



ต้นพันธุ์ที่ดีที่มีอยู่ตามธรรมชาติโดยไม่สามารถเอาคืนมาได้ ต้นที่มีพันธุ์กรรมดีสูญไปก่อนที่จะมีโอกาสได้ศึกษาและใช้ประโยชน์ ไม้พะยุงเจริญเติบโตช้าและการศึกษาด้านชีววิทยา โดยเฉพาะทางพันธุศาสตร์ในไทยมีน้อยมาก หน่วยงานราชการ คือ กรมป่าไม้ ได้มีการปลูกไว้บ้างสำหรับการศึกษา แต่ยังไม่มียุทธศาสตร์การปลูกไม้ชนิดนี้เป็นสวนป่า (Ex Situ) ในสถานะเช่นนี้หากยังมีการทำลายไม้พะยุงในธรรมชาติอย่างต่อเนื่องและยังไม่มีมีการปลูกทดแทน ประเทศไทยอาจต้องสูญเสียทรัพยากรอันมีค่าไปอย่างน่าเสียดาย การอนุรักษ์สายพันธุ์ไม้พะยุงรวมทั้งไม้ประจำถิ่นชนิดอื่นจึงเป็นงานสำคัญเร่งด่วนของกรมป่าไม้ (นลินี รุ่งเรืองศรี, ๒๕๕๓)

ที่ผ่านมา กองทัพอากาศที่ ๒ ได้ร่วมปฏิบัติการอนุรักษ์ทรัพยากรธรรมชาติไม้พะยุงอย่างเต็มที่ เพื่อให้ไม้พะยุงอยู่กับประเทศไทยไปนานๆ โดยปีงบประมาณที่ผ่านมาได้มีการดำเนินคดีกับผู้ลักลอบตัดไม้ในพื้นที่ จังหวัดอุดรธานี, สกลนคร, อุบลราชธานี, นครพนม, มหาสารคาม, เลย, อ่างนาจเจริญ, ชัยภูมิ, ศรีสะเกษ และนครราชสีมา ไม่ต่ำกว่า ๙๐๐ คดี โดยพื้นที่ป่าที่มีการเข้ามาลักลอบตัดไม้พะยุง มีทั้งพื้นที่ภาคอีสานตอนบน และอีสานตอนล่าง ได้แก่ อุทยานแห่งชาติภูพาน, อุทยานแห่งชาติภูผายล, อุทยานแห่งชาติภูผาเหล็ก, เขตรักษาพันธุ์สัตว์ป่าภูสีฐาน, อุทยานแห่งชาติภูจองนายอย, อุทยานแห่งชาติพระวิหาร, อุทยานแห่งชาติตาพระยา, เขตรักษาพันธุ์สัตว์ป่าห้วยทับทันถึงห้วยสำราญ, เขตรักษาพันธุ์สัตว์ป่าอดโดม, เขตรักษาพันธุ์สัตว์ป่าพนมดงรัก, เขตรักษาพันธุ์สัตว์ป่าห้วยศาลา และเขตรักษาพันธุ์สัตว์ป่าดงใหญ่ คาดว่าอีกไม่เกิน ๒ ปี หากไม่มีการร่วมมือจากทุกภาคส่วนรวมถึงภาคประชาชน ไม้พะยุงจะหมดไปจากป่าอย่างแน่นอน (สื่ออิสระเลย. ออนไลน์)

จากปัญหาการลักลอบตัดไม้พะยุงดังกล่าว ผู้วิจัยจึงมีความสนใจศึกษาค้นคว้า เพื่อหาแนวทางในการอนุรักษ์ไม้พะยุง ในพื้นที่กองทัพอากาศที่ ๒ เพื่อเป็นแนวทางในการแก้ไขปัญหาการลักลอบตัดไม้พะยุงอย่างยั่งยืน อีกทั้งต้องการบูรณาการความร่วมมือของทุกภาคส่วนในการอนุรักษ์ทรัพยากรป่าไม้ต่อไป

## วัตถุประสงค์ของการวิจัย

๑. เพื่อหาแนวทางในการอนุรักษ์ไม้พะยุง ในพื้นที่กองทัพอากาศที่ ๒
๒. เพื่อหาแนวทางในการแก้ไขปัญหาการลักลอบตัดไม้พะยุงอย่างยั่งยืน
๓. เพื่อบูรณาการความร่วมมือของทุกภาคส่วนในการอนุรักษ์ทรัพยากรป่าไม้

## ขอบเขตของการวิจัย

๑. ทำการวิจัยปัญหาการลักลอบตัดไม้พะยุง เฉพาะในเขตที่กองทัพอากาศที่ ๒ รับผิดชอบ คือ ภาคตะวันออกเฉียงเหนือ เท่านั้น
๒. ใช้สถิติการจับกุมการลักลอบตัดไม้พะยุง และขบวนการลักลอบตัดไม้พะยุง มาทำการวิเคราะห์ เพื่อหาแนวทางในการป้องกันอย่างยั่งยืน

## วิธีดำเนินการวิจัย

การวิจัยครั้งนี้ เป็นการวิจัยเชิงคุณภาพโดยศึกษาวิเคราะห์ สถิติการจับกุม รูปแบบวิธีการลักลอบตัดไม้พะยูน ในภาคตะวันออกเฉียงเหนือ ห้วงปี พ.ศ. ๒๕๕๕ – พ.ศ. ๒๕๕๗ และศึกษาแนวทางในการลักลอบตัดไม้พะยูนของขบวนการตัดไม้ เพื่อนำมาวิเคราะห์เปรียบเทียบ โดยนำผลที่ได้ไปกำหนดเป็นแนวทางในการป้องกันการลักลอบตัดไม้พะยูน และการอนุรักษ์ทรัพยากรป่าไม้อย่างยั่งยืน

## ประโยชน์ที่ได้รับจากการวิจัย

๑. จะทำให้ทราบถึงวิธีการที่ขบวนการลักลอบตัดไม้ ใช้ในการลักลอบตัดไม้พะยูน
๒. จะทำให้ได้แนวทางในการป้องกันการลักลอบตัดไม้พะยูน
๓. ผลการวิจัยสามารถนำไปใช้ เพื่อบูรณาการความร่วมมือของทุกภาคส่วน ในการอนุรักษ์ทรัพยากรป่าไม้

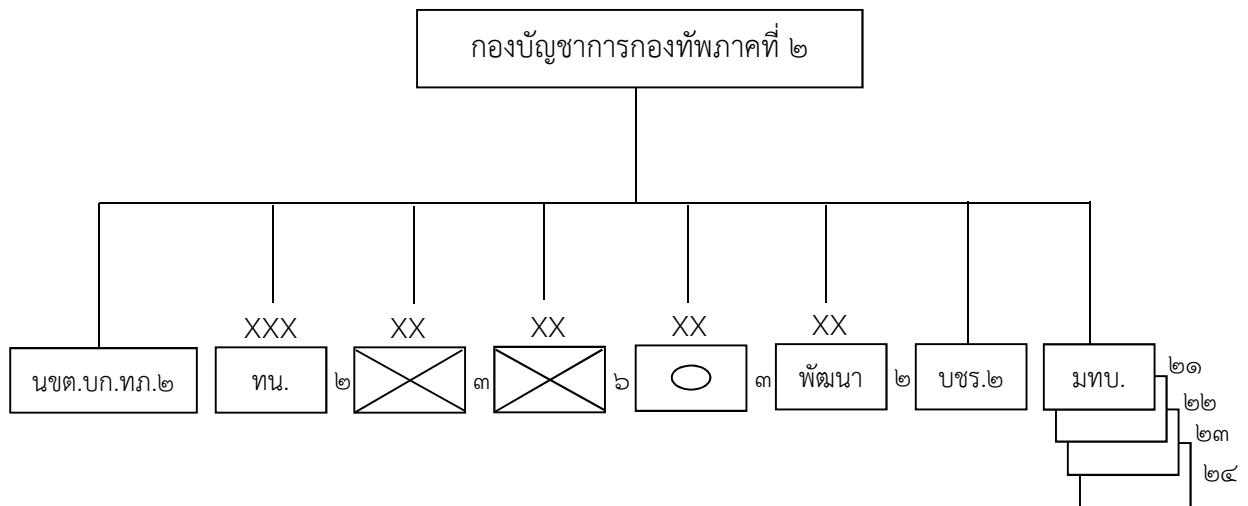
## คำจำกัดความ

กองทัพภาคที่ ๒	หมายถึง	ส่วนกำลังรบของกองทัพบก รับผิดชอบพื้นที่ภาคตะวันออกเฉียงเหนือ มีที่ตั้งกองบัญชาการอยู่ที่ ค่ายสุรนารี อ.เมือง จ.นครราชสีมา
ไม้พะยูน	หมายถึง	ไม้เนื้อแข็งเช่นเดียวกับไม้สัก ไม้ตะเคียน เชื่อว่าบ้านใดปลูกไว้ประจำบ้าน จะทำให้บุคคลในบ้านมีแต่ความเจริญ มีฐานะดีขึ้น ช่วยไม่ให้ชีวิตตกต่ำ เพราะพุงคือการประคับประคองให้คงอยู่
การอนุรักษ์	หมายถึง	รักษาและใช้ให้เป็นประโยชน์มากที่สุดและนานที่สุด
การบูรณาการความร่วมมือ	หมายถึง	กระบวนการรวมเข้าด้วยกัน เพื่อให้สัมพันธ์ต่อเนื่องกัน

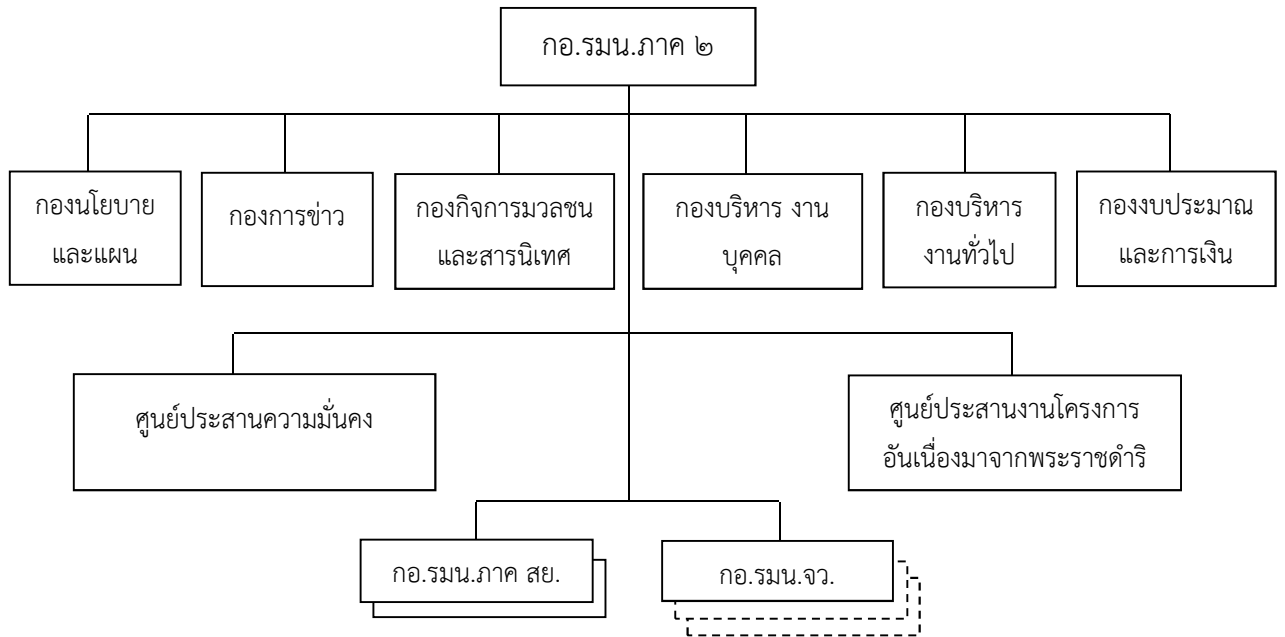
## บทที่ ๒ วรรณกรรมที่เกี่ยวข้อง

### การจัดกองทัพอากาศที่ ๒

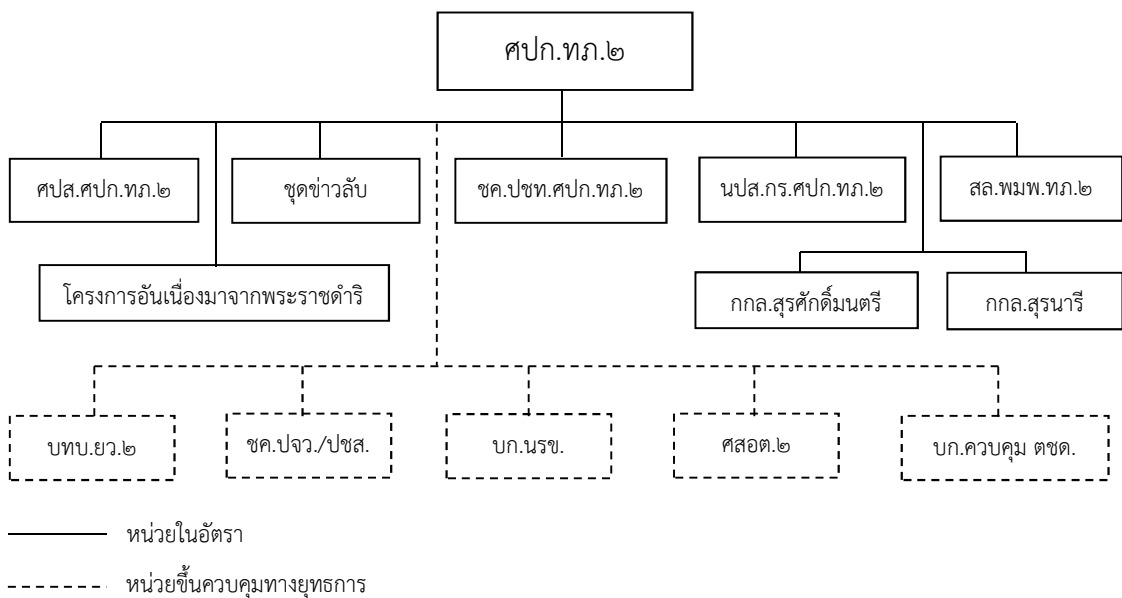
กองทัพอากาศที่ ๒ มีโครงสร้างการจัด ตามคำสั่งกองทัพบก (เฉพาะ) ที่ ๓๖/๕๙ เรื่อง อัตราการจัดและยุทโธปกรณ์กองทัพบก ลง ๒๑ ก.ค. ๕๙ ได้กำหนดการจัดหน่วยกองทัพอากาศที่ ๒ ไว้อย่างกว้างๆ ดังนี้



แผนภาพที่ ๒ - ๑ โครงสร้างการจัดหน่วยขึ้นตรงกองทัพอากาศที่ ๒



แผนภาพที่ ๒ -๒ โครงสร้างการจัดสายงาน กอ.รมน.ภาค ๒



แผนภาพที่ ๒ -๓ โครงสร้างการจัดสายงาน ศปก.ทภ.๒

## ข้อมูลไม้พะยุง

พะยุง เป็นชื่อพื้นเมืองทางการของไม้ชนิดนี้ แต่ก็มี การเรียกขานที่แตกต่างกันไป ตามท้องถิ่นต่าง ๆ เช่น กระจงกระจง (เขมร – สุรินทร์) ชะยุง (อุบลราชธานี) ประดู่ลาย (ชลบุรี) พะยุงไหม (สระบุรี) ประดู่เสน (ตราด) ประดู่ตม (จันทบุรี) หิวสีเมาะ (จีน) เป็นต้น มีชื่อวิทยาศาสตร์ว่า *Dalbergia cochinchinensis* Pierre อยู่ในวงศ์ Papilionaceae วงศ์ Leguminosae มีชื่อทางการค้าในตลาดต่างประเทศว่า Siamese Rosewood หรือ Thailand Rosewood มีถิ่นกำเนิดอยู่ในประเทศไทย พม่า กัมพูชาลาว และเวียดนามพะยุงจัดว่าเป็นไม้มีค่าทางเศรษฐกิจที่สำคัญของประเทศไทย และยังเป็นไม้มีค่าทางเศรษฐกิจที่มีราคาแพงที่สุดชนิดหนึ่งในตลาดต่างประเทศอีกด้วย อย่างไรก็ตาม จากสถิติปริมาณไม้ที่ทำออกจากป่า ระหว่างปี พ.ศ. ๒๕๒๘ ถึง ๒๕๓๒ โดยในปี พ.ศ. ๒๕๓๐ มีการทำไม้พะยุงออกสูงสุด แต่มีปริมาณเพียง ๖๖๒ ลบ.ม. เท่านั้น ซึ่งน้อยมากเมื่อเทียบกับไม้สัก (๓๗,๒๗๘ ลบ.ม.) และไม้ประดู่ (๕๑,๙๓๗ ลบ.ม.) ในปีเดียวกันจึงอาจจะถือได้ว่าไม้พะยุงในประเทศไทย กำลังเผชิญกับสภาวะที่ล่อแหลมต่อการสูญพันธุ์ หรือสูญสิ้นในความหลากหลายทางพันธุกรรม การอนุรักษ์สายพันธุ์จึงเป็นกิจกรรมที่สำคัญและเร่งด่วนสำหรับไม้ชนิดนี้

### ๑. ลักษณะทั่วไป

พะยุงเป็นไม้ขนาดกลางถึงขนาดใหญ่ สูงถึง ๒๕ เมตร มีช่วงลำต้น ๑๐-๑๕ เมตร มีเปลือกสีเทาเรียบ ลอกเป็นแผ่นบางๆ เปลือกในสีน้ำตาลแกมเหลืองโดยมากจะมีพุ่มใบกว้าง การแตกกิ่งก้านจะแตกเป็นแขนงแยกย่อยจากกิ่งใหญ่ โดยมากตาที่จะแตกเป็นกิ่งใหม่มักจะอยู่บนกิ่งแขนงย่อย บริเวณส่วนนอกของพุ่มใบใบเป็นใบประกอบเป็นช่อแบบขนนก ช่อใบยาว ๑๐-๑๕ ซม. มีใบย่อย ๗-๙ ใบ เรียงตัวสลับกันใบมีลักษณะเหนียวคล้ายแผ่นหนังบาง ๆ มีลักษณะรูปไข่ขนาดกว้าง ๓-๔ ซม. ยาว ๔-๗ ซม. ปลายใบแหลม ดอกพะยุงมีขนาดเล็กสีขาวเกิดบนช่อดอกเชิงประกอบ ตามปลายกิ่งหรือตามง่ามใบใกล้ยอด ออกดอกระหว่างเดือนพฤษภาคม-กรกฎาคม ผลพะยุงเป็นฝักเกลี้ยงรูปขนานแบนและบอบบางกว้าง ๑.๒ ซม. ยาว ๔-๖ ซม. ตรงบริเวณที่หุ้มเมล็ดมองเห็นเส้นแขนงไม้ชัดเจน ฝักพะยุงเมื่อแก่จะไม่แตกออกเหมือนฝักแดง หรือฝักมะค่าโมง ฝักจะร่วงหล่น โดยที่เมล็ดยังอยู่ในฝัก มีเมล็ด จำนวน ๑-๔ เมล็ด เมล็ดมีลักษณะแบนเป็นรูปไต สีน้ำตาลเข้มผิวเมล็ดค่อนข้างมันมีขนาดกว้างประมาณ ๔ มม. ยาว ๗ มม. ระบบรากเป็นระบบรากแก้วและรากแขนง โดยรากแก้วจะเป็นรากแกนหลักที่มีรากแขนงแตกย่อยออกไป เป็นไม้ที่มีระบบรากค่อนข้างลึก รากฝอยจะมีปมรากแบบปมรากแก้วช่วยในการตรึงก๊าซไนโตรเจน

### ๒. การกระจายพันธุ์ตามธรรมชาติ

เนื่องจากไม้พะยุงเป็นไม้ที่มีถิ่นกำเนิดในหลายประเทศ มีสภาพภูมิอากาศและภูมิประเทศและระบบนิเวศที่แตกต่างกันไป การกระจายพันธุ์ตามธรรมชาติจึงขึ้นอยู่กับปัจจัยหลายอย่าง เช่น ลักษณะและองค์ประกอบทางพันธุกรรม ที่จะเอื้ออำนวยให้สายพันธุ์นั้นปรับตัวได้ในสิ่งแวดล้อม และระบบนิเวศนั้น พรรณไม้ที่เป็นองค์ประกอบของโครงสร้างของระบบนิเวศนั้นๆ ซึ่งจะมีความแตกต่างกันไปตามสภาพภูมิประเทศและภูมิอากาศ ซึ่งปัจจัยนี้จะเป็นตัวกำหนดให้การวิวัฒนาการร่วมกันภายในแต่ละสังคมพืชแตกต่างกันไป และได้พรรณไม้ที่แตกต่างและเหมาะสมเฉพาะแต่ละท้องถิ่น และจะส่งผลให้

เกิดความผันแปรทางพันธุศาสตร์ระหว่างถิ่นกำเนิด เนื่องจากการคัดเลือกพันธุ์ตามธรรมชาติสำหรับประเทศไทยจะพบพะยูนได้ตามธรรมชาติในป่าเบญจพรรณขึ้น และป่าดิบแล้งทั่วไปทางภาคตะวันออกและภาคตะวันออกเฉียงเหนือในพื้นที่ที่สูงจากระดับน้ำทะเลประมาณ ๑๐๐-๒๐๐ เมตร

### ๓. การขยายพันธุ์และการผลิตกล้า

แม้ในปัจจุบันวิทยาการด้านการเพาะเลี้ยงเนื้อเยื่อ จะสามารถนำมาประยุกต์ใช้ในการขยายพันธุ์พืชได้หลายชนิด รวมทั้งไม้ป่าบางชนิดก็ตามแต่ก็ยังจำกัดอยู่ในระดับของการทดลองเป็นส่วนใหญ่ โดยเฉพาะสำหรับพรรณไม้ป่าเนื่องจากต้องใช้อุปกรณ์เครื่องมือที่ทันสมัยและงบประมาณที่สูง และมีขบวนการค่อนข้างซับซ้อน การขยายพันธุ์พะยูนด้วยเมล็ดจึงเป็นวิธีที่เหมาะสมและสะดวกที่สุด วิธีการผลิตและการเพาะชำกล้าพะยูนนั้น มิได้มีความแตกต่างและสลับซับซ้อนจากการผลิตกล้าไม้ป่าชนิดอื่นเท่าใดนัก เนื่องจากเมล็ดพะยูน มีความมันที่เปลือกอยู่บ้าง การเพาะเมล็ดถ้าจะให้ได้ดีและมีการงอกที่สม่ำเสมอ จึงควรขจัดความมันที่เปลือกออกด้วยการปฏิบัติต่อเมล็ดก่อนเพาะด้วยวิธีหนึ่ง อาจจะใช้การแช่ในน้ำเย็นเป็นเวลา ๒๕ ชม. หรือแช่ในกรดกำมะถันเข้มข้นเป็นเวลา ๑ นาที แล้วล้างกรดออกด้วยน้ำไหล เป็นเวลา ๓๐ นาที (ชนะ ผิวเหลืองและคณะ, ๒๕๓๒) หลังจากนั้นนำเมล็ด ไปเพาะในกระบะทรายที่เตรียมไว้กลบเมล็ดด้วยทรายเพียงบาง ๆ รดน้ำสม่ำเสมอแต่อย่าให้แฉะ เมล็ดพะยูนจะงอกหมดภายใน ๗ วัน หลังจากหว่าน เมื่อเมล็ดพะยูนงอกได้ประมาณ ๑๐-๑๔ วัน ซึ่งกล้าอ่อนจะมีความสูงราว ๑ นิ้วและมีใบเลี้ยง ๑ คู่ ก็สามารถย้ายไปชำในถุงหรือภาชนะที่เตรียมไว้ โดยทั่วไปมักใช้ถุงพลาสติกขนาด ๔ x ๖ นิ้ว เจาะรูประมาณ ๘-๑๒ รู สำหรับวัสดุที่ใช้ในการเพาะชำกล้าไม้ อาจจะมีส่วนผสมที่แตกต่างกันไปแต่จากผลการทดลองพบว่าส่วนผสมระหว่าง ดินตะกอนริมท้วย : ทราย : ขี้เถ้ากลบ : ปุ๋ยหมัก = ๕ : ๒ : ๒ : ๑ มีความเหมาะสมที่สุด ระยะเวลาที่ใช้ในการอนุบาลกล้าพะยูนในเรือนเพาะชำนั้นแตกต่างกัน ขึ้นอยู่กับการบำรุงและการดูแลรักษา โดยทั่วไปใช้เวลาประมาณ ๓-๕ เดือน จึงจะได้กล้าไม้ขนาดที่เหมาะสมต่อการย้ายปลูก ซึ่งควรที่จะมีความสูงไม่น้อยกว่า ๓๐ ซม. ทั้งนี้เพื่อให้กล้ามีความแข็งแรงและสามารถแก่งแย่งกับวัชพืชได้

### ๔. การคัดเลือกพื้นที่และการเตรียมพื้นที่สำหรับปลูก

พะยูนแม้จะจัดเป็นไม้เศรษฐกิจที่สำคัญก็ตาม การปลูกสร้างสวนป่าของไม้ชนิดนี้นับว่ายังอยู่ในอัตราที่ต่ำมาก เมื่อเทียบกับไม้เศรษฐกิจชนิดอื่น เช่น สัก เป็นต้น ไม่ว่าจะเป็นการปลูกเชิงอนุรักษ์สิ่งแวดล้อม ปรับปรุงสภาพป่าเสื่อมโทรมอนุรักษ์ต้นน้ำลำธาร การปลูกเชิงพาณิชย์หรือสวนเกษตร เพราะยังมีได้มีนโยบายกำหนดไว้ว่า จะต้องปลูกไม้พะยูนในอัตราส่วนหรือจำนวนเท่าใดของเป้าหมายของการปลูกป่า ของแต่ละปีการปลูกไม้พะยูนโดยทั่วไปจึงยังอยู่ในระดับที่ต่ำ และมักจะเป็นการปลูกเพื่อการทดลอง สาธิตหรือจากความสนใจเฉพาะบุคคลจึงยังมิได้มีการสรุปถึงวิวัฒนาการที่เหมาะสมสำหรับการปลูกไม้พะยูน

อย่างไรก็ตาม ไม้พะยูนสามารถปลูกได้ทั่วไปในหลายพื้นที่ทั้งทางภาคอีสานและภาคใต้ การคัดเลือกพื้นที่และการเตรียมพื้นที่สำหรับปลูกพะยูน จึงมิได้มีความแตกต่างหรือสลับซับซ้อน จากการเตรียมพื้นที่เพื่อการปลูกพรรณไม้ชนิดอื่นเท่าใดนัก การเตรียมพื้นที่ที่สำคัญจึงประกอบด้วยกรากำจัดวัชพืชในแปลงปลูก การไถพรวนพื้นที่หากสภาพภูมิประเทศเอื้ออำนวย เช่น เป็นที่ราบและการเก็บและทำลายเศษปลายไม้และวัชพืช

## ๕. วิธีการปลูกและระยะปลูกที่เหมาะสม

ระยะเวลาที่เหมาะสมสำหรับการปลูกไม้พะยุงคือ ในช่วงที่เป็นต้นหรือกลางฤดูฝน (ระหว่างพฤษภาคม-สิงหาคม) เพราะจะทำให้กล้าไม้มีอัตราการรอดตายที่สูง และมีระยะเวลานานพอ สำหรับการตั้งตัว การปลูกพะยุงโดยทั่วไปจะปลูกด้วยกล้าไม้ ซึ่งจะได้ผลดีกว่าการปลูกด้วยเหง้า ก่อนจะย้ายปลูกลงในแปลงประมาณ ๒ อาทิตย์ ควรลดปริมาณการให้น้ำ (การรดน้ำ) แก่กล้าลง ทั้งนี้ เพื่อให้กล้าไม้มีการปรับตัว และทนทานต่อสภาพแวดล้อมที่แห้งแล้ง ซึ่งอาจจะเกิดขึ้นได้หลังจากการปลูกเนื่องจากฝนทิ้งช่วงก่อนนำไปปลูกกล้าไม้ควรได้รับการใส่ปุ๋ยด้วยในปริมาณที่พอเหมาะ (ประมาณ ต้นละ ๑ ช้อนชา) ทั้งนี้ เพื่อให้กล้าไม้มีปริมาณธาตุอาหารที่เพียงพอช่วยในระยะแรกของการตั้งตัว และสามารถแข่งขันกับวัชพืชได้

การเตรียมหลุมสำหรับการปลูกกล้าไม้ ควรขุดให้ลึกพอที่จะคลุมระบบรากได้หมด หากมีการใส่ปุ๋ยที่กล้าไม้ก่อนย้ายปลูกแล้วการใส่ปุ๋ยที่ก้นหลุมอาจจะไม่จำเป็นหากบริเวณแปลงปลูกมีปลวกอยู่มากควรใส่ยากำจัดปลวกที่ก้นหลุมด้วยสำหรับระยะปลูกที่เหมาะสมนั้นควร จะเป็น ๒ x ๒ หรือ ๓ x ๓ เมตรซึ่งให้ผลไม่แตกต่างกันเท่าใดนักในอัตราการเจริญเติบโต

ไม้พะยุงสามารถปลูกผสมกับไม้ชนิดอื่นได้ แต่พรรณไม้ที่จะปลูกผสมกับพะยุง ควรเป็นพรรณไม้ที่มีความใกล้เคียงกันทั้งอัตราการเจริญเติบโตและความต้องการในสภาพของระบบนิเวศที่คล้ายคลึงกันทั้งนี้เพื่อเป็นการสนับสนุนการวิวัฒนาการร่วมกันและลดการแก่งแย่งกันของระบบรากและเรือนยอดในระยะยาว พรรณไม้ที่จะใช้ปลูกร่วมกับพะยุงอาจเป็น ประดู่ มะค่าโมง และแดง เป็นต้น

## ๖. การบำรุงรักษา

ระยะเวลาสำหรับการบำรุงรักษาแปลงปลูกไม้พะยุงนั้น ยังกำหนดแน่นอนไม่ได้ เพราะขึ้นอยู่กับงบประมาณ และการเจริญเติบโตของต้นไม้ที่ปลูกแต่ละพื้นที่ ว่าจะสามารถครอบคลุมการเจริญเติบโตของวัชพืชได้เร็วเพียงใด อย่างไรก็ตามพอสรุปในเบื้องต้นได้ว่า ควรมีการบำรุงรักษาติดต่อกันอย่างน้อย ๓ ปี การบำรุงรักษามีวิธีปฏิบัติในลักษณะเดียวกับการบำรุงรักษาพรรณไม้ชนิดอื่น ๆ ที่กำจัดวัชพืชควรดำเนินการอย่างน้อยปีละ ๒ ครั้ง โดยเฉพาะในฤดูแล้ง ไม่ควรให้มีวัชพืชหรือเศษวัชพืชอยู่ในแปลง เพราะจะกลายเป็นเชื้อเพลิงและก่อให้เกิดไฟไหม้แปลงได้ การกำจัดวัชพืชในช่วงก่อนถึงฤดูแล้งจึงมีความสำคัญมาก และควรดำเนินการควบคู่ไปกับการป้องกันไฟ ซึ่งมีความสำคัญและจำเป็นมากในระยะที่ต้นไม้ยังเล็กอยู่ การป้องกันไฟควรเริ่มดำเนินการตั้งแต่เดือนพฤศจิกายน-พฤษภาคม หรือเมื่อแน่ใจว่าไม่มีโอกาสที่จะเกิดไฟได้อีก

การใส่ปุ๋ยในระยะที่ต้นไม้ยังเล็กมีความสำคัญมาก เพราะยังอยู่ในภาวะที่ต้องแก่งแย่งกับวัชพืช กล้าไม้จึงควรได้รับการใส่ปุ๋ยอย่างน้อยปีละ ๓ ครั้ง ซึ่งก็ขึ้นอยู่กับงบประมาณการป้องกันโรค และแมลง หากมีการระบาดของอย่างรุนแรงก็มีความจำเป็นที่จะต้องใช้ยาฆ่าแมลงที่เหมาะสมพร้อมทั้งฉีดทำลายไม้ที่ได้รับความเสียหายจากโรคและแมลง เพื่อป้องกันไม่ให้เป็นที่แพร่ระบาดของโรคและแมลงต่อไป ในขณะที่ต้นไม้ยังเล็กอยู่ช่วง ๓-๕ ปีแรกของการปลูกไม่ควรปล่อยให้สัตว์เลื้อยเข้าแปลงปลูก เพราะสัตว์เลื้อยเหล่านั้นจะเหยียบย่ำต้นไม้และกัดกินใบและยอด ซึ่งจะทำให้ต้นไม้เสียรูปทรงและอาจตายได้ การบำรุงต้นไม้ด้วยการตัดและแต่งกิ่งสำหรับพะยุง อาจจะไม่มีความจำเป็น

เท่าใดนัก นอกเสียจากเป็นส่วนที่ถูกทำลายด้วยโรคและแมลงเพื่อมิให้เป็นแหล่งแพร่ระบาดต่อไป การปลูกพะยูนในระยะปลูกที่แคบเช่น ๒ x ๒ เมตร จะช่วยให้ต้นไม้มีการริดกึ่งเองตามธรรมชาติได้ ดีกว่าการปลูกในระยะที่ห่าง สำหรับการตัดสางขยายระยะนั้นยังไม่มีตัวเลขกำหนดแน่นอนว่าควรจะเป็นเมื่อไร หรือเมื่อไม่มีขนาดเท่าใดเพราะขึ้นอยู่กับระยะปลูก และความอุดมสมบูรณ์ของดินบริเวณนั้น อย่างไรก็ตาม ข้อสังเกตสำหรับพิจารณาการตัดสางขยายระยะคือ เมื่อเรือนยอดเริ่มเบียดเสียดชิดกันมาก และการตัดสางขยายระยะควรพิจารณาต้นไม้โตด้อยหรือแคระแกร็นกว่าต้นอื่นเป็นหลัก

โรคแมลงและศัตรูธรรมชาติ พะยูนมีศัตรูธรรมชาติที่เป็นทั้งโรคและแมลงหลายชนิดด้วยกัน แมลงมีทั้งที่เจาะเมล็ด เช่น *Antrocephalus* sp. พวกกัดกินใบ เช่น *Plecoptera Feflexa*, *Psilogram mamenephron* พวกม้วนใบ เช่น *Apoderus* sp. และพวกเจาะลำต้น เช่น *Sphenoptera* sp. เป็นต้น (ฉวีวรรณ หุตะเจริญ ๒๕๒๖) สำหรับโรคที่เป็นศัตรูของพะยูนมักพบในขณะที่เป็นกล้าอยู่ได้แก่โรคราสนิม (Rust) ซึ่งเกิดจากเชื้อรา *Maravalia pterocarpi* (thir.) Thir. ซึ่งจะทำลายทั้งส่วนใบและลำต้นของกล้าไม้ โดยเฉพาะกิ่งยอด และโรคใบจุด (Tar spot) ซึ่งเกิดจากเชื้อราในกลุ่ม *Ascomycetes* โดยจะทำลายใบ (กฤษณา พงษ์พานิช และคณะ, ๒๕๓๑)

### ๗. การเจริญเติบโตและผลผลิต

พะยูนแม้จะเป็นไม้มีค่าทางเศรษฐกิจที่สำคัญ แต่เนื่องจากเป็นไม้ที่มีอัตราการเจริญเติบโตค่อนข้างช้า จึงได้รับความสนใจน้อยมาก ในการปลูกสร้างสวนป่า ความรู้เกี่ยวกับอัตราการเจริญเติบโตของไม้หนุ่มจนถึงช่วงอายุตัดฟัน ตลอดจนอัตราผลผลิต ทั้งในรูปน้ำหนักและปริมาตรไม้ในแต่ละช่วงอายุตัดฟันจึงยังจำกัด อย่างไรก็ตามอัตราการเจริญเติบโตของพะยูน ในช่วงที่ยังเป็นกล้าไม้ หรือไม้เล็ก มีผู้ศึกษาและได้ผลดังนี้ เมื่อปลูกด้วยระยะปลูก ๒ x ๓ เมตร กล้าไม้เมื่อมีอายุ ๑ และ ๒ ปี จะมีความสูง ๑.๑ เมตรและ ๒.๑ เมตรตามลำดับ และกล้าไม้อายุ ๔ ปี เมื่อปลูกในระยะ ๒ x ๒ เมตร จะมีความสูง ๔.๔ เมตร แม้จะไม่มีข้อมูลแสดงถึงอัตราการเจริญเติบโตของไม้ อายุมากกว่า ๑๐ ปี ก็ตามอัตราการเจริญเติบโตในช่วงอายุ ๑-๔ ปีก็นับว่าอยู่ในระดับที่น่าพอใจ

### ๘. การใช้ประโยชน์

ประโยชน์ของไม้พะยูน โดยมากจะอยู่ในรูปของการใช้ประโยชน์จากเนื้อไม้ที่มีสีสันทนและลวดลายสวยงาม จนถือได้ว่าเป็นไม้ที่มีราคาแพงที่สุดชนิดหนึ่งในตลาดโลก เนื้อไม้พะยูนมีความละเอียด เหนียว แข็ง ทนทาน และชักเงาได้ดี มีน้ำมันในตัวจึงมักใช้ทำเครื่องเรือน เครื่องใช้ต่าง ๆ ใช้ในการแกะสลักและทำด้ามเครื่องมือต่าง ๆ

### ๙. ข้อจำกัดของไม้ชนิดนี้

พะยูนแม้จะเป็นไม้มีค่าทางเศรษฐกิจที่สำคัญ และสามารถปลูกได้ในหลายพื้นที่ แต่เนื่องจากเป็นไม้ที่โตค่อนข้างช้า อีกทั้งไม่มีข้อมูลที่แน่ชัดเกี่ยวกับช่วงอายุตัดฟัน และอัตราผลผลิตที่พึงได้ พะยูนจึงไม่ได้รับความสนใจเท่าที่ควรในการปลูกสร้างสวนป่าอย่างจริงจัง ซึ่งอาจจะถือได้ว่าเป็นปัจจัยสำคัญที่จำกัดการปลูกไม้ชนิดนี้ให้ประสบความสำเร็จ สำหรับการทำลายของโรคและแมลงนั้น ไม่ใช่ปัญหาและอุปสรรคสำคัญของการปลูกสร้างสวนป่าของไม้ชนิดนี้



## ๑๐. ข้อเสนอแนะต่อราษฎรและภาคเอกชนที่สนใจในการปลูกไม้ชนิดนี้

พะยุงเป็นไม้มีค่าทางเศรษฐกิจที่สำคัญที่คุ้มค่าแก่การลงทุน และให้ผลตอบแทนสูง อย่างไรก็ตาม คุณภาพของเนื้อไม้ขึ้นอยู่กับปัจจัยที่ต้องคำนึงถึง ไม้พะยุงมีแนวโน้มที่จะแตกเป็นพุ่มตั้งแต่ในขณะที่มีอายุน้อยเพียง ๓-๔ ปี ดังนั้น การปลูกควรจะปลูกในระยะชิดเช่น ๒ x ๒ เมตร ทั้งนี้ เพื่อเป็นการบังคับรูปทรงของต้นไม้ ให้มีความโปร่งตรงมากขึ้นและสะดวกต่อการควบคุมวัชพืช และที่สำคัญ เมล็ดที่จะใช้สำหรับการเพาะกล้าควรมีคุณภาพ หรือได้รับการปรับปรุงคุณภาพพันธุศาสตร์แล้ว จากหนังสือ เอกสารส่งเสริมการปลูกป่า กองบำรุงกรมป่าไม้(ชัยสิทธิ์ เลี้ยงศิริ และคณะ)

## สถิติการจับกุมการลักลอบตัดไม้พะยุงในปี ๕๕ - ๕๗

### ๑. สถานการณ์การบุกรุกทำลายทรัพยากรป่าไม้ในพื้นที่ภาค ตอ./น.

สถานการณ์การบุกรุกทำลายป่าไม้ ในพื้นที่ภาค ตอ./น. ยังคงปรากฏการลักลอบตัดไม้และการบุกรุกแผ้วถางในพื้นที่ป่าสงวนแห่งชาติ/อุทยานแห่งชาติ โดยในห้วง ต.ค. ๕๕ - ก.ย. ๕๗ มีการตรวจยึดจับกุมคดีตัดไม้ จำนวน ๒,๓๓๕ คดี ปริมาตรไม้ของกลาง จำนวน ๒,๖๐๕.๐๕ ลบ.ม. คดีบุกรุกพื้นที่ป่าไม้ จำนวน ๕๖๒ คดี จำนวนถูกบุกรุก ๑๐,๐๕๑ ไร่ - งาน ๓๓ ตารางวา ผู้กระทำความผิด ๑,๔๖๓ คน

ตารางที่ ๒ - ๑ สถานการณ์การลักลอบทำลายทรัพยากรป่าไม้ในพื้นที่ภาค ตอ./น.

การลักลอบทำลาย ทรัพยากรป่าไม้		ต.ค.๕๕ - ก.ย.๕๗	หน่วย	หมายเหตุ
การลักลอบ ตัดไม้	จำนวนคดี	๓,๘๒๙	คดี	
	ปริมาตรไม้ (ลบ.ม.)	๔,๕๔๕.๔๓	ลูกบาศก์เมตร	
การบุกรุก แผ้วถางป่า	จำนวนคดี	๕๕๒	คดี	
	พื้นที่ป่าถูกบุกรุก (ไร่ - งาน - ตร.วา)	๘,๓๒๑ - ๒ - ๑๓	ไร่	
	รวมผู้กระทำความผิด (คน)	๑,๙๕๕ (กพช. ๑๙๐ ลาว ๑๙)	คน	

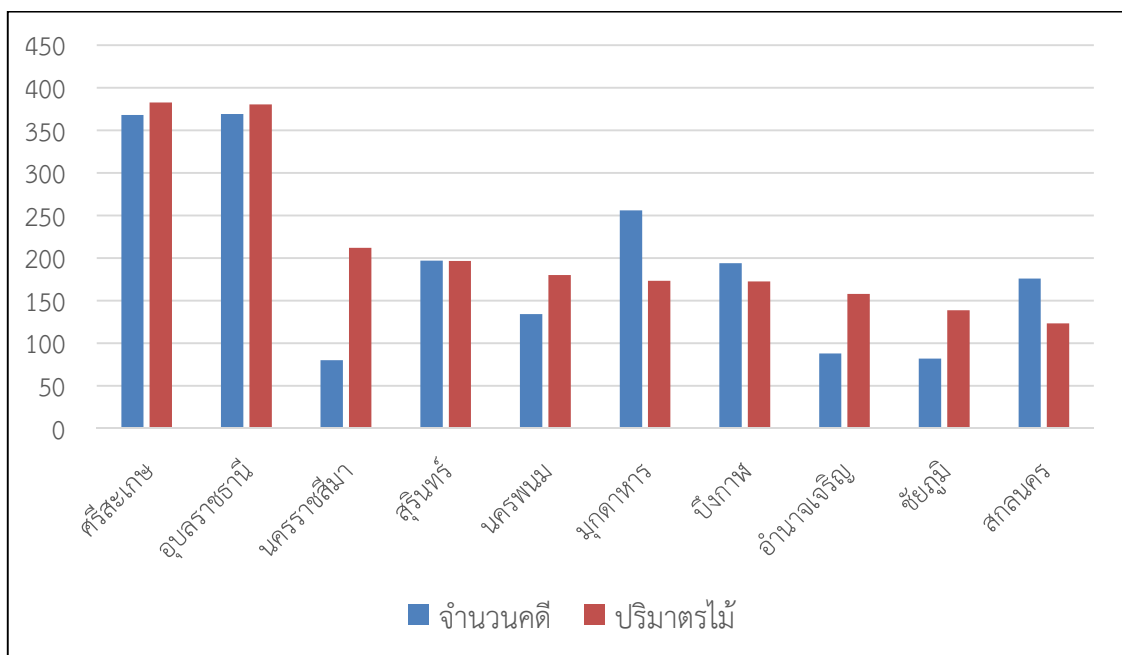
## ๒. สถิติการตรวจยึดจับกุมการลักลอบตัดไม้

โดยปรากฏการตรวจยึดจับกุมการลักลอบตัดไม้ จำนวน ๑๐ จังหวัด ดังนี้

ตารางที่ ๒ - ๒ สถิติการตรวจยึดจับกุมการลักลอบตัดไม้

ลำดับ	จังหวัด	จำนวนคดี (คดี)	ปริมาตรไม้ (ลบ.ม.)	หมายเหตุ
๑	ศรีสะเกษ	๓๖๘	๓๘๒.๕๘	
๒	อุบลราชธานี	๓๙๖	๓๘๐.๒๖	
๓	นครราชสีมา	๘๐	๒๑๒.๑๑	
๔	สุรินทร์	๑๙๗	๑๙๖.๕๑	
๕	นครพนม	๑๓๔	๑๘๐.๐๘	
๖	มุกดาหาร	๒๕๖	๑๗๓.๐๙	
๗	บึงกาฬ	๑๙๔	๑๗๒.๔๐	
๘	อำนาจเจริญ	๘๘	๑๕๗.๗๗	
๙	ชัยภูมิ	๘๒	๑๓๘.๕๗	
๑๐	สกลนคร	๑๗๖	๑๒๓.๓๗	

แผนภาพที่ ๒ - ๔ เปรียบเทียบสถิติการตรวจยึดจับกุมการลักลอบตัดไม้



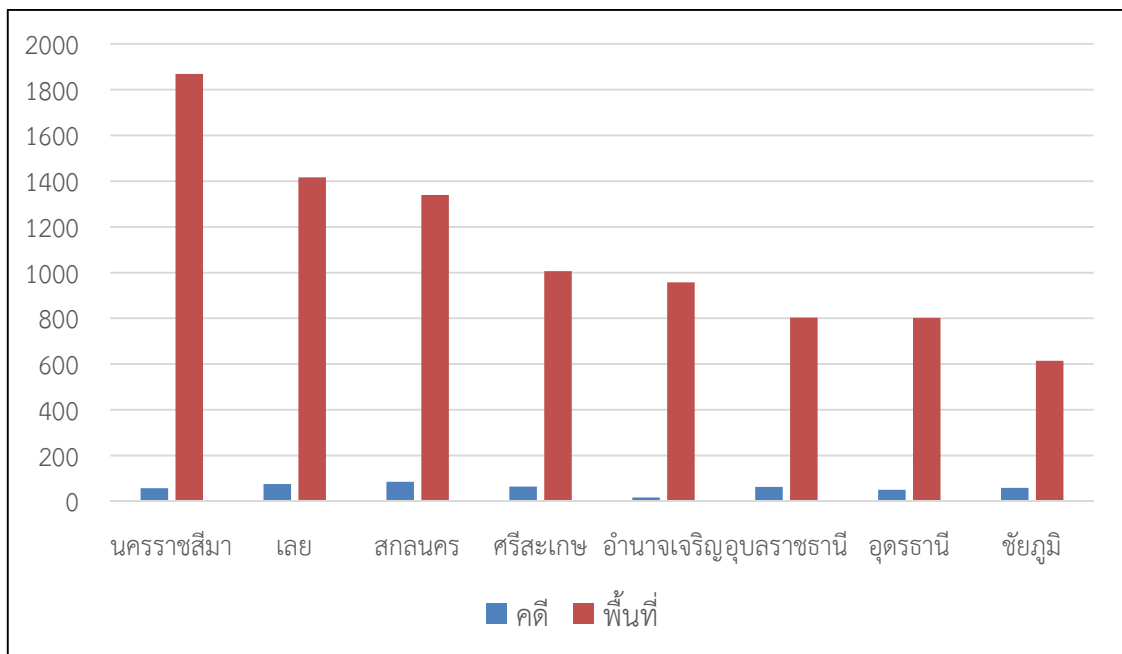
### ๓. สถิติการตรวจยึดจับกุมการการบุกรุกพื้นที่ป่า

การตรวจยึดและจับกุมการบุกรุกพื้นที่ป่า ในพื้นที่ จำนวน ๘ จังหวัด ดังนี้

ตารางที่ ๒ - ๓ สถิติการตรวจยึดและจับกุมการบุกรุกพื้นที่ป่า

ลำดับ	จังหวัด	จำนวนคดี (คดี)	พื้นที่ป่าที่ถูกบุกรุก (ไร่)	หมายเหตุ
๑	นครราชสีมา	๕๗	๑,๘๖๑-๑-๑๐	
๒	เลย	๗๖	๑,๔๑๖-๒-๑๖๓	
๓	สกลนคร	๘๕	๑,๓๔๐-๑-๘๔	
๔	ศรีสะเกษ	๖๔	๑,๐๐๖-๓-๙๓	
๕	อำนาจเจริญ	๑๗	๙๕๘-๐-๒๓๐	
๖	อุบลราชธานี	๖๓	๘๐๔-๑-๐๖	
๗	อุดรธานี	๕๑	๘๐๒-๓-๔๖	
๘	ชัยภูมิ	๕๙	๖๑๔-๓-๓๔	

แผนภาพที่ ๒ - ๕ เปรียบเทียบสถิติการตรวจยึดและจับกุมการบุกรุกพื้นที่ป่า



#### ๔. สถิติการลักลอบตัดไม้และบุกรุกพื้นที่ป่าในภาค ต่อ./น.

ตารางที่ ๒ -๔ สถิติการลักลอบตัดไม้และบุกรุกพื้นที่ป่าในภาค ต่อ./น.

ลำดับ	จังหวัด	ท้วง ต.ค.๕๕ - ก.ย.๕๗					พื้นที่ป่า	ท้องที่
		การลักลอบตัดไม้		การบุกรุกพื้นที่ป่า		ผู้ต้องหา รวม		
		จำนวน คดี	ปริมาณ (ลบ.ม.)	จำนวน คดี	พื้นที่ถูกบุกรุก (ไร่-งาน-ตร.วา)			
๑	กาฬสินธุ์	๕๖	๔๙.๙๗	๓๕	๖๒๒-๐-๘๙	๑๗	- อุทยานแห่งชาติภูพาน - อุทยานแห่งชาติเหล็ก	- ต.มหาไชย อ.สมเด็จ - ต.จี อ.คำม่วน
๒	ขอนแก่น	๒๑๒	๑๔๘.๒๓	๓	๓๐-๐-๗๓	๑๔๑	- ป่าสงวนแห่งชาติป่าภูเวียง - อุทยานแห่งชาติภูเก้า- ภูพานคำ	- ต.ในเมือง อ.ภูเวียง - ต.นาจิว อ.เขาสวนกวาง
๓	ชัยภูมิ	๑๓๙	๒๓๗.๙๓	๓๖	๒๑๖-๓-๔๒	๑๑๑	- เขตรักษาพันธุ์สัตว์ป่าผึ่ง - อุทยานแห่งชาติตาดีด - อุทยานแห่งชาติไทรทอง	- ต.ทุ่งลุยลาย อ.คอนสาร - ต.ห้วยต้อน อ.เมืองชัยภูมิ - ต.โป่งนก อ.เทพสถิต
๔	หนองคาย	๙๑	๑๕๒.๐๔	๒	๓-๑-๓๗	๓๐	- ป่าสงวนแห่งชาติป่าพรานพร้าว และป่าแก้งไก่	- ต.แก้งไก่ อ.สังคม - ต.ผาตั้ง อ.สังคม
๕	นครพนม	๑๑๙	๑๗๙.๒๕	๖	๒๗-๓-๑๙	๓๐	- อุทยานแห่งชาติภูผายล - อุทยานแห่งชาติภูสิงห์	- ต.ไชยบุรี อ.ท่าอุเทน - ต.บ้านแพง อ.บ้านแพง
๖	หนองบัวลำภู	๒๕	๒๔.๒๕	๑๒	๕๐๑-๑-๖๓	๑๑	- ป่าสงวนแห่งชาติป่าภูเก้า	- ต.โคกม่วง อ.โนนสัง
๗	นครราชสีมา	๑๙๒	๒๔๔.๕๕	๕๖	๑,๗๒๑-๓-๘๓	๑๗๒	- ป่าสงวนแห่งชาติป่าดงพญาเย็น - ป่าสงวนแห่งชาติแห่งป่าครบุรี	- ต.จระเข้หิน อ.ครบุรี - ต.ระเริง อ.วังน้ำเขียว
๘	บึงกาฬ	๑๔๕	๑๑๒.๑๙	๕	๑๒๒-๑-๗๓	๕๑	- ป่าสงวนแห่งชาติป่าดงเขกา	- ต.โสกก่าม อ.เขกา

ตารางที่ ๒ -๔ สถิติการลักลอบตัดไม้และบุกรุกพื้นที่ป่าในภาค ต่อ./น. (ต่อ)

ลำดับ	จังหวัด	ห้วง ต.ค.๕๕ - ก.ย.๕๗					พื้นที่ป่า	ท้องที่
		การลักลอบตัดไม้		การบุกรุกพื้นที่ป่า		ผู้ต้องหา รวม		
		จำนวน คดี	ปริมาตร (ลบ.ม.)	จำนวน คดี	พื้นที่ถูกบุกรุก (ไร่-งาน-ตร.วา)			
๙	บุรีรัมย์	๘๘	๒๙๑.๑๕	๙	๑๕๘-๐-๗๑	๔๕	- ป่าชุมชนหนองไม้งามเขาคอก	- ต.หนองไม้งาม อ.บ้านกรวด
๑๐	มหาสารคาม	๔	๓.๔๗	-	-	-	-	-
๑๑	มุกดาหาร	๔๑๑	๓๖๕.๗	๑๘	๑๔๔-๐-๙๗	๒๑๓	- ป่าสงวนแห่งชาติภูศรีฐาน - อุทยานแห่งชาติ - ป่าสงวนดงภูพาน	- ต.คำชะอี อ.คำชะอี - ต.พังแดง อ.ดงหลวง - ต.พังแดง อ.ดงหลวง
๑๒	ยโสธร	๓๑	๔๒.๘๙	-	-	๑๒	- อุทยานแห่งชาติภูสระดอกบัว	- ต.ดงมะไฟ อ.ทรายมูล
๑๓	ร้อยเอ็ด	๑๐	๖.๘๖	-	-	-	- ป่าสาธารณะดงคำบอน	- ต.เหนือเมือง อ.เมือง
๑๔	เลย	๗๗	๑๓๐.๒๖	๕๕	๖๖๖-๐-๗๔	๖๗	- ป่าสงวนแห่งชาติป่าภูเป้อย	- ต.ศรีฐาน อ.ภูกระดึง
๑๕	ศรีสะเกษ	๗๒๒	๗๑๑.๓๘	๓๘	๔๐๐-๐-๘๘	๓๖๐	- ป่าสงวนแห่งชาติป่าเขาพระวิหาร - เขตรักษาพันธุ์สัตว์ป่าห้วยทับทัน - ห้วยสำราญ	- ต.ห้วยติ๊กชู อ.ภูสิงห์ - ต.โคกตาลอ. ภูสิงห์ - ต.ไพรพัฒนา อ.ภูสิงห์
๑๖	สกลนคร	๒๐๕	๑๖๔.๑๑	๘๐	๑,๑๔๒-๒-๑๕	๗๓	- อุทยานแห่งชาติภูพาน	- ต.กกปลาจิว อ.ภูพาน
๑๗	สุรินทร์	๒๖๕	๒๔๘.๖๕	๕	๑๐๒-๒-๙๓	๑๕๕	- เขตรักษาพันธุ์สัตว์ป่าห้วยทับทัน - ห้วยสำราญ	- ต.จรัส อ.บัวเชด
๑๘	อำนาจเจริญ	๙๙	๑๕๑.๐๒	๘	๑,๖๐๘-๒-๑๔	๓๑	- ป่าสงวนแห่งชาติป่าดงคำเดื่อย	- ต.โคกสาร อ.ชานุมาน

ตารางที่ ๒ -๔ สถิติการลักลอบตัดไม้และบุกรุกพื้นที่ป่าในภาค ต่อ./น. (ต่อ)

ลำดับ	จังหวัด	ช่วง ต.ค.๕๕ - ก.ย.๕๗				ผู้ต้องหา รวม	พื้นที่ป่า	ท้องที่
		การลักลอบตัดไม้		การบุกรุกพื้นที่ป่า				
		จำนวน คดี	ปริมาตร (ลบ.ม.)	จำนวน คดี	พื้นที่ถูกบุกรุก (ไร่-งาน-ตร.วา)			
๑๙	อุดรธานี	๑๒๘	๒๓๔.๖๕	๒๑	๒๐๙-๐-๗๖	๘๐	- อุทยานแห่งชาติภูผาเหล็ก - ป่าสงวนแห่งชาติป่าบะยาว	- ต.ผาสุข อ.วังสามหมอ
๒๐	อุบลราชธานี	๘๑๐	๑,๐๔๖.๔๔	๕๓	๖๔๓-๒-๐๖	๔๕๖	- ป่าสงวนแห่งชาติป่าบุญทริก - ป่าสงวนแห่งชาติป่าดงภูโหล่น	- ต.โพนงาม อ.บุญทริก - ต.นาโพธิ์กลาง อ.โขงเจียม
รวม		๓,๘๒๙	๔,๕๔๕.๔๓	๔๔๒	๘,๓๒๑-๒-๑๓	๑,๙๕๕		

## ขบวนการลักลอบตัดไม้พะยุง

### ๑. ความหมาย

ขบวนการ movement หมายถึง กลุ่มบุคคลที่รวมกันเพื่อดำเนินการอย่างใดอย่างหนึ่ง ซึ่งมักจะเกี่ยวข้องกับทางการเมือง การปกครองบ้านเมืองการต่อต้านอริราชศัตรู เป็นต้น เช่น นักศึกษารวมตัวกันตั้งขบวนการต่อต้านสินค้าต่างประเทศ ในประเทศเยอรมนีสมัยนาซีปกครอง มีขบวนการใต้ดินต่อต้านรัฐบาล

ในภาษาไทย คำว่า ขบวนการ อาจใช้หมายถึง การดำเนินการที่เป็นเครือข่ายโยงใยเกี่ยวข้องกับบุคคลหลายฝ่ายก็ได้ เช่นขบวนการค้ายาเสพติดมีเครือข่ายขยายไปหลายประเทศในเอเชีย การคอร์รัปชันในประเทศนี้ทำกันเป็นขบวนการทีเดียว (กาญจนา นาคสกุล, ๒๕๕๗)

### ๒. ขบวนการลักลอบตัดไม้พะยุง

ด้วยเงื่อนไขที่เป็นไม้หายาก มีความต้องการสูง และมีราคาแพงส่งผลให้ขบวนการลักลอบค้า “ไม้พะยุง” ยังคงพยายามหาช่องทางสร้างเครือข่ายตัดไม้ออกไปขายอย่างต่อเนื่อง โดยเฉพาะระยะหลังแม้จะมีการปราบปรามจับกุมอย่างหนักของเจ้าหน้าที่แต่สถิติคดีกลับเพิ่มขึ้นสวนทางกับความเข้มข้นในการปราบปรามซึ่งชี้ให้เห็นชัดเจนว่าขบวนการลักลอบตัดไม้พะยุงเป็นขบวนการใหญ่และเป็นที่ต้องการของตลาดมากจนทำให้หลายคนเลือกที่จะเสี่ยงกระทำผิดเพื่อแลกกับค่าตอบแทนที่มีมูลค่าสูงขึ้นเรื่อย ๆ

แม้ว่าในขณะนี้ไม้พะยุงจะได้ขึ้นบัญชี ๒ ของไซเตส ซึ่งเป็นชนิดพันธุ์ที่อนุญาตให้ค้าได้แต่ประเทศต่าง ๆ ต้องควบคุมไม่ให้นำเข้าอย่างผิดกฎหมายและสกัดกั้นมิให้ลดปริมาณอย่างรวดเร็วจนถึงจุดใกล้จะสูญพันธุ์ ตามมติของที่ประชุมภาคีอนุสัญญาว่าด้วยการค้าระหว่างประเทศซึ่งชนิดสัตว์ป่าและพืชป่าที่ใกล้สูญพันธุ์ ครั้งที่ ๑๖ หรือ การประชุมไซเตส CITES ครั้งที่ ๑๖ จัดที่ประเทศไทย อย่างไรก็ตาม การลักลอบค้าไม้พะยุงก็ยังมีอย่างต่อเนื่อง ทำให้สถานการณ์ไม้พะยุงอันเปรียบเป็นทรัพยากรมีค่า และเป็นสมบัติของชาตินั้นยังอยู่ในสถานการณ์ที่วิกฤติ

การเปลี่ยนแปลงของขบวนการค้าไม้พะยุง ที่ทำให้เจ้าหน้าที่สุ่มเสี่ยงได้รับอันตรายจากการปฏิบัติหน้าที่มากที่สุด คือการติดตามจับกุมขณะขนไม้เพราะในขั้นตอนการขนส่งปัจจุบันหลายกลุ่มระแวงระวังความปลอดภัยของไม้พะยุง มูลค่าสูงด้วยการจัดทีมรถนำและรถตามประกบใกล้ชิด อดโอกาสจู่โจมจับกุมและหากเห็นกำลังของเจ้าหน้าที่ติดตามก็จะเปิดฉากตอบโต้ด้วยการขว้างปาไม้เข้าไป หรือบางครั้งก็มีการใช้อาวุธตอบโต้กลับมาด้วย อย่างไรก็ตามมีข้อน่าสังเกตถึงกลุ่มที่ร่วมกระทำผิดกับขบวนการค้าไม้พะยุง ซึ่งหลายครั้งมีการปฏิบัติการที่heimเกริมลักลอบตัดไม้อย่างไม่เกรงกลัวกฎหมาย น่าจะมีเหตุมาจากค่าตอบแทนที่แลกเปลี่ยนระหว่างกัน โดยพบว่าบางรายอาจไม่ได้รับค่าตอบแทนเป็นเงินแต่ถูกว่าจ้างด้วย “ยาบ้า” แทน

พฤติการณ์เช่นนี้ชี้ให้เห็นภาพค่อนข้างชัดเจนว่า นอกจากขบวนการค้าไม้พะยุงจะปรับรูปแบบการกระทำผิดที่สลับซับซ้อน จนใกล้เคียงกับขบวนการลักลอบค้ายาเสพติดแล้วแท้ที่จริงธุรกิจค้าไม้พะยุงอาจเป็นกลุ่มเดียวกับธุรกิจค้ายาเสพติดนั่นเอง โดยเฉพาะวิธีการตั้งกองกำลังตอบโต้เจ้าหน้าที่และเส้นทางการณ์นำไม้ ออกนอกประเทศซึ่งจะใช้วิธีสร้างเครือข่ายรู้เห็นกับเจ้าหน้าที่ประจำ

ด่าน เพื่อส่งสัญญาณเปิดทางและนัดแนะอีกทีมมารับสินค้า ส่งออกไปยังประเทศปลายทางทันที เช่น ด่านสกัดแถบลุ่มน้ำโขง จะมี “หมาทาง” หรือพวกช่วยดูต้นทางเพื่อส่งสัญญาณว่าควรนำสินค้าผ่านช่องทางใดจึงจะรอดพ้นการตรวจเอาไปส่งถึงมือผู้รับทางฝั่งลาวได้

สำหรับพื้นที่ที่ต้องมีการเฝ้าระวังการลักลอบตัดไม้พะยูนมากที่สุดคือ บริเวณพื้นที่ป่าอนุรักษ์ เช่น อุทยานแห่งชาติภูผายล, อุทยานแห่งชาติภูจองนายอย, อุทยานแห่งชาติทับลาน, อุทยานแห่งชาติปางสีดา, อุทยานแห่งชาติตาพระยา, เขตรักษาพันธุ์สัตว์ป่าพนมดงรัก และเขตรักษาพันธุ์สัตว์ป่าภูสีฐาน เป็นต้น

รูปแบบที่เปลี่ยนไปของขบวนการค้าไม้พะยูนได้เพิ่มความซับซ้อน เพื่อเลี่ยงถูกจับและยึดของกลาง ซึ่งถือเป็นความเสียหายอย่างมาก โดยเริ่มตั้งแต่กระบวนการแบ่งกลุ่มคนเพื่อแบ่งหน้าที่กันทำงานในแต่ละขั้นตอน ตั้งแต่การเข้าไปจนถึงการส่งสินค้าให้เป็นคนละกลุ่มกัน ซึ่งแต่เดิมไม่ว่าจะเป็นการซื้อป่า การตัด การขนไม้ การนำไม้ไปแปรสภาพ มักจะเป็นกลุ่มคนเพียงกลุ่มเดียวหรือใช้คนจำนวนไม่มาก แต่ปัจจุบันทุกขั้นตอนของขบวนการ ทั้งการซื้อป่า การตัด การแปรสภาพ การขน จะใช้คนทำคนละกลุ่ม เพื่อตัดตอนแยกการกระทำผิดและยากต่อการสาวไปถึงหัวขบวนการที่แท้จริง กลุ่มเหล่านี้ส่วนใหญ่อาจจะมีชาวบ้านในพื้นที่ ซึ่งรู้เห็นการกระทำผิด แต่ด้วยลักษณะการทำงานที่ชุมชนเข้าไปมีผลประโยชน์ร่วมด้วย ยิ่งเพิ่มอุปสรรคให้เจ้าหน้าที่ เพราะการข่าวและการเคลื่อนไหวของเจ้าหน้าที่จะอยู่ในสายตาดลอด เมื่อถูกจับกุมได้ผู้นำชุมชนเองจะเสนอตัวเข้ามาช่วยเหลือ ด้วยการใช้ตำแหน่งประกันตัวผู้ต้องหา ไปจนถึงรวบรวมกลุ่มชาวบ้านกดดันการทำงานของเจ้าหน้าที่ในขั้นตอนสำคัญ อย่างการนำไม้มาพักเพื่อรอการขนส่งออกนอกพื้นที่ ขั้นตอนนี้กลุ่มผู้กระทำผิดจะไม่ใช้วิธีพักไม้ไว้นานเกินไป แต่จะนัดแนะทีมรับซื้อให้นำไม้ออกไปทันที ป้องกันการติดตามเจอและถูกยึด ดังนั้นเบาะแสการข่าวของเจ้าหน้าที่จึงต้องมีความแม่นยำและละเอียดมากขึ้นหลายเท่า โดยเฉพาะเรื่องดังกล่าว มีประชาชนและชุมชนเข้าไปเกี่ยวข้องข้องการดำเนินการต้องใช้เทคนิคพิเศษ ความรวดเร็ว กำลังคน และการสืบสวนด้วยความละเอียดอ่อน ไม่ให้กลายเป็นความขัดแย้งระหว่างเจ้าหน้าที่รัฐและประชาชน

ปัจจุบันเจ้าหน้าที่ปราบปรามขบวนการค้าไม้พะยูนทำงานลำบากขึ้น เพราะขบวนการค้าไม้พะยูนปรับเปลี่ยนการทำให้ และการขนย้ายเพื่อการหลบเลี่ยงการจับกุมในทุกรูปแบบ อีกทั้งผลประโยชน์ที่ได้รับจากการทำผิด ยังมีมูลค่ามากพอที่หลายคนยอมเสี่ยงขนไม้พะยูนสิบครั้ง ถูกจับห้าครั้งก็ยังคุ้ม โดยเฉพาะเมื่อมีการเปลี่ยนค่าตอบแทนบางรายเป็นยาเสพติด ก็ทำให้ยังถอนตัวไม่ขึ้น ที่น่าห่วงธุรกิจค้าไม้พะยูน มีคนในชุมชนหรือในหมู่บ้านต่าง ๆ ร่วมกันช่วยเหลือปกปิดขบวนการ กระทั่งกลายเป็นการขัดขวางการทำงานของเจ้าหน้าที่ ที่ถูกกดดันอย่างหนักหากมีการจับตัวผู้กระทำผิดซึ่งเป็นคนในชุมชนนั้น ดังนั้น หากเป็นไปได้ก็ไม่อยากให้มีการประกันตัวผู้ต้องหาในคดีไม้พะยูน โดยใช้ตำแหน่งเจ้าหน้าที่หรือพนักงานของรัฐ

อย่างไรก็ตามความคาดหวังถึงการ ที่ พ.ร.บ.ป้องกันและปราบปรามการฟอกเงิน (ฉบับที่ ๔) ๒๕๕๖ ซึ่งประกาศให้มูลฐานความผิดเกี่ยวกับทรัพยากรธรรมชาติและสิ่งแวดล้อม โดยการ ใช้ยึดถือหรือครอบครองทรัพยากรธรรมชาติ หรือกระบวนการแสวงหาประโยชน์จากทรัพยากรธรรมชาติโดยมิชอบด้วยกฎหมาย อันมีลักษณะเป็นการค้าสามารถดำเนินการยึดทรัพย์กับ



ผู้กระทำผิดซึ่งมีผลบังคับใช้แล้วตั้งแต่วันที่ ๒ ก.พ. ๕๖ ที่ผ่านมาจะทำให้การดำเนินคดีกับผู้อยู่เบื้องหลังขบวนการค้าไม้พะยูนได้อย่างเบ็ดเสร็จเด็ดขาดมากขึ้น

ปัจจุบันกรมอุทยานฯ ได้มีการประสานความร่วมมือกับสำนักงานคณะกรรมการป้องกันและปราบปรามการฟอกเงิน (ปปง.) ส่งผลให้หลังจากนี้คดีที่เกี่ยวข้องกับทรัพยากร ธรรมชาติ และสิ่งแวดล้อมโดยเฉพาะการกระทำผิดเกี่ยวกับไม้พะยูนถือเป็นมูลฐานความผิดของกฎหมายฟอกเงิน ซึ่งไม่เพียงแต่จะทำให้ ปปง. มีอำนาจติดตามเส้นทางการเงินของกลุ่มนายทุนหรือกลุ่มผู้อยู่เบื้องหลังขบวนการได้ แต่ ปปง. จะใช้อำนาจอายัดหรือยึดทรัพย์ไว้จนกว่าจะมีการพิสูจน์ได้ว่าเป็นทรัพย์ที่ไม่ได้มาจากการกระทำผิดโดยไม่จำเป็นต้องรอให้มีการนำตัวบุคคลมาดำเนินคดีอาญาก่อน ถือเป็นแนวทางใหม่อันดีที่จะตัดรากถอนโคนขบวนการบ่อนทำลายทรัพยากร ธรรมชาติหรืออย่างน้อยก็สามารถยับยั้งการเติบโตของขบวนการนี้

## กล่าวโดยสรุป

ซึ่งการศึกษารูปแบบของขบวนการค้าไม้พะยูนในทุกกลุ่มและทุกขั้นตอน จะชี้ให้เห็นว่าการดำเนินการต่อกลุ่มบุคคลที่เกี่ยวข้องกับการตัดไม้พะยูนจะต้องดำเนินการอย่างไร และด้วยวิธีใด ซึ่งจะเป็นการยุติขั้นตอนที่สำคัญ เพราะผู้วิจัยเชื่อว่าหากสามารถตัดวงจรของทั้ง ๕ กลุ่มได้จะทำให้การลักลอบตัดและค้าไม้พะยูนทำได้ลำบาก และอาจถึงขั้นยุติไปได้ โดยเฉพาะอย่างยิ่ง หากมีการนำเอาประชาชนและองค์กรปกครองส่วนท้องถิ่นเข้ามาช่วยในการเป็นหูเป็นตา ยิ่งทำให้เกิดประสิทธิภาพมากขึ้น เนื่องจากเป็นกลุ่มบุคคลที่อยู่ในพื้นที่ และทราบความเคลื่อนไหวของกลุ่มขบวนการเป็นอย่างดี ประกอบกับหากมีการประสานงานเจ้าหน้าที่ของรัฐในการป้องกันและปราบปรามด้วยแล้ว จะเป็นการเพิ่มความสามารถมากยิ่งขึ้นไปอีก ส่วนการนำกฎหมายมาใช้ให้เกิดประโยชน์นั้น ต้องกระทำควบคู่กันไปในทุกขั้นตอน ทั้งกฎหมายทั่วไปที่เกี่ยวข้อง และ พ.ร.บ. ป้องกันและปราบปรามการฟอกเงิน (ฉบับที่ ๒) ๒๕๕๖ จะทำให้สร้างความกดดันต่อกลุ่มขบวนการในทุกกลุ่มและทุกขั้นตอน จึงหวังเป็นอย่างยิ่งว่าแนวทางดังกล่าวจะสามารถลดการกระทำผิดต่อไม้พะยูนในพื้นที่กองทัพภาคที่ ๒ ได้ อย่างมีประสิทธิภาพและบรรลุเป้าหมายตามที่คาดการณ์ไว้ในอนาคต

## บทที่ ๓

### วิธีดำเนินการวิจัย

การวิจัยเรื่อง กองทัพภาคที่ ๒ กับอนาคตของไม้พะยุง ใช้ระเบียบวิธีวิจัยแบบผสมผสาน โดยมีเครื่องมือในการวิจัย คือ การวิเคราะห์ข้อมูลจากสถิติการจับกุม ขบวนการหรือรูปแบบการลักลอบตัดไม้พะยุง โดยผลลัพธ์สุดท้ายของกระบวนการวิเคราะห์ข้อมูล สามารถนำผลที่ได้ไปกำหนดเป็นแนวทางในการป้องกันการลักลอบตัดไม้พะยุง และการอนุรักษ์ทรัพยากรป่าไม้อย่างยั่งยืนได้ต่อไป

#### ประชากรและกลุ่มตัวอย่าง

การวิจัยครั้งนี้ เป็นการวิจัยเชิงคุณภาพโดยศึกษาวิเคราะห์ สถิติการจับกุม รูปแบบวิธีการลักลอบตัดไม้พะยุง ในภาคตะวันออกเฉียงเหนือ ทั่วปี พ.ศ. ๒๕๕๕ – พ.ศ. ๒๕๕๗ และศึกษาแนวทางในการลักลอบตัดไม้พะยุงของขบวนการตัดไม้ โดยมีพื้นที่ที่ทำการศึกษาคือ จำนวน ๒๐ จังหวัด คือ จ.กาฬสินธุ์, จ.ขอนแก่น, จ.ชัยภูมิ, จ.หนองคาย, จ.นครพนม, จ.หนองบัวลำภู, จ.นครราชสีมา, จ.บึงกาฬ, จ.บุรีรัมย์, จ.มหาสารคาม, จ.มุกดาหาร, จ.ยโสธร, จ.ร้อยเอ็ด, จ.ศรีสะเกษ, จ.เลย, จ.สกลนคร, จ.สุรินทร์, จ.อำนาจเจริญ, จ.อุดรธานี และ จ.อุบลราชธานี

#### เครื่องมือที่ใช้ในการเก็บรวบรวมข้อมูล

สำหรับเครื่องมือที่ใช้ในการเก็บรวบรวมข้อมูลของการวิจัยครั้งนี้ ผู้วิจัยได้สร้างเครื่องมือ ดังนี้

๑. สถิติการลักลอบตัดไม้พะยุง ในพื้นที่ ๒๐ จังหวัด ในภาคตะวันออกเฉียงเหนือ โดยรวบรวมสถิติระหว่างปี พ.ศ. ๒๕๕๕ – พ.ศ. ๒๕๕๗

๒. รูปแบบวิธีหรือกระบวนการในการลักลอบตัดไม้พะยุง

#### การสร้างเครื่องมือวิจัยและการตรวจสอบเครื่องมือ

ผู้วิจัยดำเนินการสร้างเครื่องมือโดย ศึกษาเอกสาร และงานวิจัยที่เกี่ยวข้องกับการอนุรักษ์ ไม้พะยุง การลักลอบตัดไม้พะยุง, การใช้ประโยชน์ในทางเศรษฐกิจ รวมไปถึงแนวโน้มสถานการณ์ของไม้พะยุง มาใช้เป็นกรอบในการศึกษา สำหรับการตรวจสอบ ผู้วิจัยนำผลการวิเคราะห์เปรียบเทียบ สถิติการตัดไม้พะยุง และสถิติการจับกุมไม้พะยุง เสนอผู้เชี่ยวชาญที่เป็นที่ปรึกษา เพื่อพิจารณาความเที่ยงตรงตามเนื้อหาที่ได้ศึกษา และความชัดเจนของผลการวิเคราะห์

## การเก็บรวบรวมข้อมูล

ผู้วิจัยดำเนินการเก็บรวบรวมข้อมูลการลักลอบตัดไม้พะยุง ในพื้นที่ ๒๐ จังหวัด ภาคตะวันออกเฉียงเหนือ ดังนี้

๑. รวบรวมสถิติการจับกุมการลักลอบตัดไม้พะยุง ในภาคตะวันออกเฉียงเหนือ ห้วงปี พ.ศ. ๒๕๕๕ – พ.ศ. ๒๕๕๗ จากหน่วยทหารที่ปฏิบัติงานในพื้นที่ที่มีการลักลอบกระทำผิด
๒. ศึกษาแนวทางในการลักลอบตัดไม้พะยุงของขบวนการตัดไม้พะยุง
๓. นำข้อมูลที่ได้มาวิเคราะห์เปรียบเทียบ พร้อมทั้งนำผลที่ได้ไปกำหนดเป็นแนวทางในการป้องกันการลักลอบตัดไม้พะยุง และการอนุรักษ์ทรัพยากรป่าไม้อย่างยั่งยืน

## การวิเคราะห์ข้อมูล

ในการวิจัยครั้งนี้ ผู้วิจัยดำเนินการวิเคราะห์ข้อมูลเชิงคุณภาพ โดยใช้หลักการวิเคราะห์ด้วยสถิติพรรณนา (Descriptive Statistics) มาใช้ในการวิเคราะห์ข้อมูลทั่วไปของกลุ่มตัวอย่าง โดยใช้สถิติ เช่น ความถี่ร้อยละ ฐานนิยม มัธยฐานนำไปใช้กับข้อมูล ดังนี้

๑. วิเคราะห์เปรียบเทียบสถิติการลักลอบตัดไม้พะยุง วิเคราะห์โดยใช้สถิติเชิงพรรณนา ค่าความถี่ และร้อยละ
๒. วิเคราะห์รูปแบบและขบวนการลักลอบตัดไม้พะยุง โดยรวบรวมรูปแบบหรือวิธีการ มาจัดลำดับความถี่ของข้อมูล ที่มีเนื้อหาตรงกัน หรือใกล้เคียงกัน มาคิดเป็นค่าร้อยละ

## บทที่ ๕

### สรุปและข้อเสนอแนะ

การศึกษาเรื่อง กองทัพภาคที่ ๒ กับอนาคตของไม้พะยุง ได้ศึกษาถึงขบวนการหรือรูปแบบการลักลอบตัดไม้พะยุง พร้อมทั้งสามารถนำผลที่ได้ไปกำหนดเป็นแนวทางในการป้องกันการลักลอบตัดไม้พะยุง และจากการศึกษาสามารถสรุปผลการวิจัยได้ ดังนี้

#### สรุปการดำเนินการแก้ไขปัญหาลักลอบตัดไม้ในปัจจุบัน

##### การดำเนินการแก้ไขปัญหาลักลอบตัดไม้

จากสถานการณ์ปัจจุบันมีความจำเป็นอย่างยิ่งที่จะต้องปรับเปลี่ยนแนวคิดการป้องกันและปราบปรามการบุกรุกทำลายทรัพยากรป่าไม้จาก “การปราบปราม” โดยเน้นเจ้าหน้าที่ของรัฐมาเป็น “การป้องปราม” โดยอาศัยความร่วมมือจากประชาชน ชุมชนท้องถิ่น องค์กรท้องถิ่น และภาคเอกชนในลักษณะพหุภาคี ประกอบด้วย

๑. การป้องกันและปราบปรามการกระทำผิดกฎหมายป่าไม้ จะต้องมีความแม่นยำ ชัดเจนในเรื่องข้อมูล

๒. การดำเนินงานป้องกันและปราบปราม ให้ใช้ความองอาจ เข้มแข็ง มีศักดิ์ศรี แต่กระทำด้วยความละมุนละม่อม อย่าใช้วิธีแข็งกร้าว หรือใช้อำนาจโดยมิชอบ

๓. ให้ยึดหลักความยุติธรรม เสมอภาค และสม่าเสมอ ทำให้เป็นระบบ ไม่เลือกปฏิบัติ

๔. ไม่เกรงกลัวอิทธิพลให้อยู่บนพื้นฐานของความถูกต้องหากมีปัญหาให้รายงานกรมป่าไม้ ทุกฝ่ายทุกระดับต้องช่วยกัน

๕. ป้องกันการลักลอบตัดไม้และแผ้วถางป่าโดย ทำความตกลงกับกองทัพในการร่วมดูแลป้องกันรักษาป่า โดยได้มอบให้แม่ทัพภาคเป็นผู้อำนวยการ นปป. (หน่วยประสานงานป้องกันและปราบปรามการลักลอบทำลายทรัพยากรป่าไม้) มีการกำหนดแผนยุทธการที่ชัดเจน บอกสถานที่ กำหนดเวลา และกำลังที่ใช้ในการดำเนินการ ทั้งนี้ เพื่อให้สามารถเผชิญปัญหาที่สลับซับซ้อน เช่น ปัญหาผู้มีอิทธิพลระดับชาติ และปัญหากองกำลังต่างชาติ

๖. ร่วมมือกับกระทรวงมหาดไทยในการป้องกันการบุกรุกแผ้วถางป่า และการป้องกันไฟป่า

๗. การควบคุมการนำเข้าไม้ ขณะนี้กรมป่าไม้ได้มีข้อตกลงกับกรมศุลกากรดังนี้

๗.๑ ผู้ประกอบการที่จะนำเข้าไม้จะต้องแจ้งกรมป่าไม้ ๓ วันก่อนมีการนำเข้า

๗.๒ นายด่านศุลกากรจะแจ้งให้เจ้าหน้าที่ป่าไม้ได้รับทราบว่าจะมีการนำเข้าไม้ เพื่อให้ไปร่วมตรวจสอบถิ่นกำเนิด (C/O) และรายการสินค้าไม้ก่อนนำเข้ามาในราชอาณาจักร

๗.๓ ต้องมีการตรวจโรคแมลงโดยร่วมกับกรมวิชาการเกษตรเพื่อป้องกันไม่ให้ ไม้ที่จะนำเข้า นำโรคและแมลงเข้ามาด้วย นอกจากนี้ยังต้องมีการตรวจสอบเอกสารและไม้ที่นำเข้าอย่างจริงจัง พร้อมทั้งทำการป้องกันรักษาป่าในพื้นที่ใกล้จุดผ่านแดนมิให้ถูกบุกรุกทำลาย

๗.๔ กำชับให้ด่านป่าไม้ให้ความสำคัญในการตรวจสอบอย่างถี่ถ้วน รวมถึงการปรับปรุงระเบียบปฏิบัติในส่วนของการนำเข้าไม้เคลื่อนที่ที่เหมาะสมกับปัจจุบัน

๘. การปรับปรุงโครงสร้างและระบบงานป้องกันรักษาป่าดังนี้

๘.๑ ทบทวน ปรับปรุง และกำหนดบทบาทภารกิจของหน่วยงานที่มีหน้าที่เกี่ยวข้องกับการป้องกันรักษาป่าทั้งในส่วนกลางและส่วนภูมิภาค ให้มีระบบ Check & Balance ที่เหมาะสม

๘.๒ ปรับปรุง พัฒนา วางแผนยุทธการ การหาข่าว การฝึกวินัย งานป้องกันรักษาป่า

๘.๓ ศึกษาและประเมินผลการโอนหน่วยป้องกันรักษาป่าไปขึ้นอยู่กับสำนักงานป่าไม้จังหวัดในเรื่องประสิทธิภาพและประสิทธิผล ข้อดีและข้อเสีย

๘.๔ จัดตั้งหน่วยประสานงานป้องกันรักษาป่า (นปป.) ประจำจังหวัดขึ้น จังหวัดละ ๑ หน่วย โดยให้อยู่ในสังกัดสำนักป้องกันและปราบปราม

๙. ผนึกกำลังกับกระทรวงกลาโหมและกระทรวงมหาดไทย ทำการปราบปรามนายทุนผู้มีอิทธิพล เจ้าหน้าที่ของรัฐ ผู้สนับสนุนหรือมีส่วนร่วมในการกระทำผิดกฎหมายป่าไม้และสัตว์ป่า โดยเฉพาะอย่างยิ่งการบุกรุกแผ้วถางป่าธรรมชาติในพื้นที่เป้าหมาย

๑๐. กำกับดูแลโรงงานแปรรูปไม้ โรงงานผลิตภัณฑ์ที่ได้จากไม้ การนำไม้และของป่าเคลื่อนที่และการอนุญาตใช้ประโยชน์พื้นที่ป่าไม้ต่างๆ ให้เป็นไปตามระเบียบและกฎหมาย

๑๑. ดำเนินการตามโครงการนำร่องส่งเสริมราษฎรป้องกันรักษาป่าและไฟป่า ที่ให้องค์กรบริหารส่วนตำบลดูแลรักษาป่าในพื้นที่จังหวัด ๑๕ จังหวัด

๑๒. ดำเนินการตามโครงการอบรมราษฎรอาสาสมัครพิทักษ์ป่า จำนวน ๕๖ จังหวัด และโครงการอบรมเยาวชนพิทักษ์ป่า (ยช.ป.) จำนวน ๓๐ จังหวัด

๑๓. ส่งเสริมองค์กรประชาชน องค์กรพัฒนาเอกชน ภาคเอกชน ชุมชน และประชาชน เข้ามามีส่วนร่วมในการอนุรักษ์ทรัพยากรป่าไม้ โดยเฉพาะอย่างยิ่งในพื้นที่ที่อยู่ใกล้ป่าอนุรักษ์

๑๔. มาตรการและแนวทางการป้องกันและปราบปรามการทำลายทรัพยากรป่าไม้

๑๔.๑ มาตรการป้องกัน

๑๔.๑.๑ จัดให้มีการลาดตระเวนตรวจป่าเพื่อตรวจสอบแนวเขตป่า สภาพป่า รวบรวมข้อมูลข่าวสาร สภาพพื้นที่ สภาพเศรษฐกิจและสังคม พื้นที่ล่อแหลมและลักษณะการกระทำผิดในพื้นที่ที่รับผิดชอบของหน่วยงานให้ทันสมัย โดยต้องดำเนินการอย่างสม่ำเสมอซึ่งเป็นการป้องกันมิให้มีการกระทำผิดเกิดขึ้น ข้อมูลที่ได้มาจะเป็นเครื่องมืออย่างดีในการพิจารณาหรือแก้ไขปัญหาอย่างถูกต้องทันต่อเหตุการณ์

๑๔.๑.๒ ให้ความสำคัญกับราษฎรในพื้นที่ในการเข้ามามีส่วนร่วมในการอนุรักษ์ทรัพยากร ป่าไม้ และสัตว์ป่า ด้วยการประชาสัมพันธ์และส่งเสริมกิจกรรมต่างๆ ให้เกิดความรู้ ความเข้าใจ มีจิตสำนึกและมีความพร้อมที่จะร่วมมือกันในชุมชน และหน่วยงานของรัฐและเอกชน ในการพัฒนาทรัพยากรป่าไม้ให้เกิดประโยชน์แก่ชุมชนและประเทศชาติอย่างยั่งยืน

๑๔.๑.๓ เข้มงวดกวดขันการปฏิบัติงานของด่านป่าไม้ การออกใบเบิกทาง โดยให้ปฏิบัติตามระเบียบและกฎหมายอย่างเคร่งครัด จัดทำแนวทางและระเบียบปฏิบัติให้เหมาะสมกับสถานการณ์

๑๔.๑.๔ ส่งเสริมโครงการและกิจกรรมเพื่อการอนุรักษ์ทรัพยากรป่าไม้ ซึ่งได้แก่ โครงการอบรมราษฎรอาสาพิทักษ์ป่า (รสป.) โครงการส่งเสริมราษฎรป้องกันรักษาป่าและไฟป่า

๑๔.๑.๕ สร้างระบบเตือนภัยโดยการปฏิบัติงานด้านการข่าว

๑๔.๑.๖ เข้มงวดกวดขันการตรวจสอบไม้ นำเข้าจากต่างประเทศทางด้านสภาพพม่า เพื่อป้องกันมิให้มีการลักลอบตัดไม้ทำลายป่าของประเทศไทย

#### ๑๔.๒ มาตรการปราบปราม

๑๔.๒.๑ ใช้เครื่องมือและเทคโนโลยีสมัยใหม่ ให้สามารถตรวจสอบหลักฐานและสถานการณ์ได้รวดเร็วแม่นยำ สามารถใช้เป็นพยานหลักฐานทางคดีได้ เช่น แผนที่ภาพถ่ายทางอากาศและภาพถ่ายดาวเทียม การใช้เฮลิคอปเตอร์ตรวจการณ์และส่งกำลังบำรุง การใช้กล้องตรวจสอบพิกัดทางภูมิศาสตร์ เป็นต้น รวมทั้งประสานงานกับกองทัพบกและกองทัพอากาศเพื่อการนี้

๑๔.๒.๒ การปราบปรามการลักลอบตัดไม้ทำลายป่าที่มีลักษณะเป็นขบวนการ มีนายทุนและเจ้าหน้าที่ของรัฐเกี่ยวข้อง จะสนธิกำลังเจ้าหน้าที่ป่าไม้จากส่วนกลาง เจ้าหน้าที่ป่าไม้ท้องที่ ฝ่ายปกครอง ทหาร และตำรวจ เข้าดำเนินการโดยใช้มาตรการทางกฎหมาย มาตรการทางปกครอง และมาตรการทางสังคม

#### ๑๔.๓ มาตรการสนับสนุน

๑๔.๓.๑ ปรับเปลี่ยนบทบาทของเจ้าหน้าที่ป่าไม้ให้สามารถทำหน้าที่ส่งเสริมให้ประชาชน มีส่วนร่วมในการอนุรักษ์ทรัพยากรป่าไม้ โดยการประชุม สัมมนา และฝึกอบรม

๑๔.๓.๒ ประสานงานกับส่วนราชการ องค์กรประชาชน และองค์กรเอกชน เพื่อให้มีการใช้ประโยชน์และดูแลรักษาทรัพยากรธรรมชาติและสิ่งแวดล้อมให้มีความสมบูรณ์ สามารถสนับสนุนการพัฒนาเศรษฐกิจ สังคม และคุณภาพชีวิตได้อย่างยั่งยืน ภายใต้ระบบการจัดการพื้นที่กับภารกิจของหน่วยงานและการเข้ามามีส่วนร่วมของ ประชาชน

๑๔.๓.๓ ใช้กระแสสังคมหรือพลังมวลชนเป็นเครื่องช่วยในการตรวจสอบพฤติกรรมของคนใน สังคม ทั้งด้านส่งเสริมยกย่องบุคคลที่ประกอบคุณงามความดีในการอนุรักษ์ทรัพยากร ป่าไม้ และในแนวทางตรงกันข้ามก็ใช้การแก้ไขปัญหาภัยพิบัติโดยผู้มีอิทธิพล อำนาจมืด หรือนายทุนผู้อยู่เบื้องหลังการกระทำผิด ซึ่งกฎหมายหรืออำนาจการปกครองเอื้อไม่ถึง รวมทั้งการใช้มาตรการทางการค้าระหว่างประเทศและองค์การค้าโลกกดดันให้ยุติ การผลิตสินค้าที่ทำลายทรัพยากรป่าไม้

๑๔.๓.๔ จัดตั้งหน่วยประสานงานป้องกันรักษาป่า (นปป.) ในสังกัดสำนักป้องกันและปราบปรามขึ้น เพื่อทำหน้าที่ประสานงานด้านการป้องกันรักษาป่าและปฏิบัติงานด้านการข่าว โดยทำการตัดโอนอัตรากำลัง อุปกรณ์ ยานพาหนะ อาวุธปืน และวิทยุสื่อสารมาจากหน่วยป้องกันรักษาป่าในสังกัดจังหวัดต่าง

### แนวทางการแก้ไขปัญหาการลักลอบตัดไม้ในอนาคต

แนวทางการแก้ไขปัญหาการลักลอบตัดไม้ รวมถึงการอนุรักษ์ทรัพยากรป่าไม้ โดยเฉพาะไม้พะยุง จากการศึกษาสามารถสรุปได้ ดังนี้

๑. กำหนดวิธีการแยกตามหน่วยงาน เช่น

๑.๑ สำนักป้องกันและปราบปราม

๑.๑.๑ อำนวยการตามแผนปฏิบัติการป้องกันรักษาป่า ประจำปี ๒๕๔๒ ให้แก่หน่วยป้องกันรักษาป่า ในสังกัดของป่าไม้จังหวัดทุกจังหวัด

๑.๑.๒ บริหารฝ่ายปฏิบัติการของส่วนป้องกันรักษาป่าทั้ง ๔ ส่วน และหน่วยประสานงานป้องกันรักษาป่า (นปป.) ประจำจังหวัด เพื่อปฏิบัติงานด้านการข่าว และการประสานงานเกี่ยวกับการป้องกันรักษาป่าในพื้นที่จังหวัด

๑.๑.๓ ดำเนินการตามแผนบินลาดตระเวนทางอากาศ

๑.๑.๔ ดำเนินการตามโครงการนำร่องส่งเสริมราษฎรป้องกันรักษาป่าและไฟป่าที่ห้องค้การบริหารส่วนตำบลดูแลรักษาป่าในพื้นที่

๑.๑.๕ ดำเนินการตามโครงการอบรมราษฎรอาสาสมัครพิทักษ์ป่า (รสป.) อบรมเยาวชนพิทักษ์ป่า (ยช.ป.) และโครงการอบรมเยาวชนพิทักษ์ไพร (ย.พ.พ.)

๑.๑.๖ ส่งเสริมและสนับสนุนการดำเนินการของคณะป้องกันและปราบปรามการลักลอบทำลายทรัพยากรป่าไม้ คณะอนุกรรมการประจำจังหวัด คณะอนุกรรมการฯ ที่เกี่ยวข้อง

๑.๑.๗ ตรวจสอบ กำกับ ดูแลการนำไม้เคลื่อนที่ผ่านด่านป่าไม้ และกำกับดูแลการอนุญาตว่าด้วยการป่าไม้ ตามกฎหมายว่าด้วยการป่าไม้ฉบับปัจจุบัน

๑.๑.๘ รวบรวมข้อมูลข่าวสาร สภาพการณ์ป่า เพื่อการอนุรักษ์พื้นที่ สภาพเศรษฐกิจ สังคมและลักษณะการกระทำผิด และพื้นที่ล่อแหลมในทุกป่าสงวนแห่งชาติ เพื่อปรับปรุงประสานแผนกับส่วนราชการที่เกี่ยวข้อง ร่วมกันจัดทำแผนให้พื้นที่ใช้ในการปฏิบัติให้สอดคล้องกับนโยบายของกรมป่าไม้ กระทรวงเกษตรและสหกรณ์

๑.๑.๙ เพิ่มประสิทธิภาพให้แก่หน่วยงาน ทั้งด้านโครงสร้าง วิธีการปฏิบัติและขวัญกำลังใจของเจ้าหน้าที่

## ๑.๒ สำนักงานป่าไม้เขต

๑.๒.๑ ดำเนินการตามแผนปฏิบัติการป้องกันรักษาป่า ฉบับปีปัจจุบันที่บังคับใช้ของกรมป่าไม้ และจัดทำแผนปฏิบัติการป้องกันรักษาป่าของสำนักงานป่าไม้เขต ให้สอดคล้องกับแผนปฏิบัติการป้องกันรักษาป่า และวงเงินงบประมาณที่กรมป่าไม้กำหนด สำหรับสายตรวจปราบปราม เพื่อทำหน้าที่ติดตาม ตรวจสอบ และสนับสนุนการป้องกันรักษาป่าของจังหวัดในท้องที่เขตรับผิดชอบ รวมทั้งพื้นที่อุทยานแห่งชาติ เขตรักษาพันธุ์สัตว์ป่า เขตห้ามล่าสัตว์ป่า และหน่วยงานอนุรักษ์ป่าไม้

๑.๒.๒ ตรวจสอบ ป้องกันและปราบปรามการกระทำผิดกฎหมายว่าด้วยการป่าไม้ฉบับปัจจุบัน

๑.๒.๓ กำกับดูแลการอนุญาตว่าด้วยการป่าไม้ ในพื้นที่รับผิดชอบตามระเบียบและกฎหมาย ว่าด้วยการป่าไม้ฉบับปัจจุบัน

๑.๒.๔ ร่วมปฏิบัติการตามแผนบินลาดตระเวนทางอากาศ และกิจกรรมส่งเสริมพัฒนาการป้องกันรักษาป่าตามที่กรมป่าไม้มอบหมาย

๑.๒.๕ ส่งเสริม สนับสนุนงานของคณะอนุกรรมการป้องกันและปราบปรามการลักลอบทำลายทรัพยากรป่าไม้ประจำจังหวัดทุกจังหวัดในท้องที่ของเขต

๑.๒.๖ รายงานผลการปฏิบัติตามแผนการป้องกันรักษาป่า ตามแบบรายงานและเวลาที่กำหนดไว้

### ๑.๓ สำนักงานป่าไม้จังหวัด

๑.๓.๑ ดำเนินการตามแผนปฏิบัติการป้องกันรักษาป่า ประจำปีปัจจุบัน ของกรมป่าไม้ และจัดทำแผนปฏิบัติการป้องกันรักษาป่าของสำนักงานป่าไม้จังหวัด ให้สอดคล้องกับแผนปฏิบัติการป้องกันรักษาป่าฉบับอื่นๆ และวงเงินงบประมาณที่กรมป่าไม้กำหนด สำหรับสายตรวจปราบปราม จังหวัดละ ๑ สาย หน่วยป้องกันรักษาป่า และฐานปฏิบัติการป้องกันรักษาป่า (ศปป.) ทุกหน่วยในสังกัด

๑.๓.๒ ตรวจสอบกำกับดูแลการอนุญาตว่าด้วยการป่าไม้ ในพื้นที่รับผิดชอบ ตามกฎหมาย ว่าด้วยการป่าไม้ฉบับปัจจุบัน พร้อมทั้งตรวจปราบปรามการบุกรุกทำลายป่าในพื้นที่รับผิดชอบ

๑.๓.๓ ผนึกกำลังเจ้าหน้าที่ป่าไม้ เจ้าหน้าที่ฝ่ายปกครอง ทหาร ตำรวจ และราษฎรในพื้นที่ร่วมป้องกันและปราบปรามการกระทำผิดกฎหมายป่าไม้ในพื้นที่เป้าหมาย

๑.๓.๔ ประชาสัมพันธ์รณรงค์ป้องกันรักษาป่า โดยเฉพาะประชาชนที่อยู่ใกล้ชิดป่า ให้มีจิตสำนึกและมีส่วนร่วมในการอนุรักษ์ทรัพยากรป่าไม้และสัตว์ป่า ซึ่งเป็นการปรับรูปแบบจากมาตรการทางกฎหมายมาเป็นการส่งเสริมให้เจ้าหน้าที่เป็นหลักเนินการ โดยส่งเสริมราษฎรในท้องถิ่น ได้มีส่วนร่วมในการดูแลป้องกันรักษาป่าและไฟป่าด้วยตนเอง

๑.๓.๕ ป้องกันและปราบปรามในพื้นที่ที่มีการบุกรุกแผ้วถางป่ารุนแรง มีการตัดไม้ทำลายป่าที่มีลักษณะเป็นขบวนการ มีนายทุน ผู้มีอิทธิพล และเจ้าหน้าที่ของรัฐร่วมมือ โดยสนธิกำลังระหว่างกรมป่าไม้ และกองทัพบก

๑.๓.๖ ประสานงานและสนับสนุนการป้องกันรักษาป่าอุทยานแห่งชาติ เขตรักษาพันธุ์สัตว์ป่า เขตห้ามล่าสัตว์ป่า และหน่วยงานอนุรักษ์ป่าไม้ในพื้นที่

๑.๓.๗ ร่วมดำเนินการตามแผนบินลาดตระเวนทางอากาศ และส่งเสริมพัฒนา กิจกรรมป้องกันรักษาป่าที่กรมป่าไม้มอบหมาย

๑.๓.๘ ประสานงานกับองค์กรท้องถิ่น เช่น สภาตำบล หรือองค์การบริหารส่วนตำบลในการอนุรักษ์ทรัพยากรป่าไม้

๑.๓.๙ เร่งรัดติดตามให้คณะอนุกรรมการป้องกันและปราบปรามการลักลอบทำลายทรัพยากรป่าไม้ ประจำจังหวัดดำเนินการให้บรรลุวัตถุประสงค์

๑.๓.๑๐ รายงานผลการปฏิบัติตามแผนปฏิบัติการป้องกันรักษาป่า ตามแบบรายงานและเวลาที่กำหนดไว้ (กรมป่าไม้)

### ข้อเสนอแนะ

๑. หลีกเลี่ยงการสร้างเขื่อนขนาดใหญ่ ที่ส่งผลกระทบต่อป่าต้นน้ำทางธรรมชาติหรือกระทบต่อสัตว์ป่าและพันธุ์พืชหายากและใกล้สูญพันธุ์ รวมทั้งการตัดถนนผ่านพื้นที่ป่าที่อาจเป็นเส้นทางลำเลียงของกลุ่มขบวนการลักลอบตัดไม้และการบุกรุกพื้นที่ป่าไม้

๒. นโยบายด้านการอนุรักษ์ป่าไม้ต้องชัดเจนและเข้มงวด

๓. การปลูกป่าทดแทนต้องดำเนินการอย่างจริงจังและยั่งยืน

๔. การสร้างจิตสำนึกให้กับทุกภาคส่วนในการอนุรักษ์ผืนป่าและทรัพยากรธรรมชาติ



๕. ยกระดับความเป็นอยู่ของราษฎรรอบผืนป่าอย่างจริงจัง
๖. นำกฎหมายการยึดทรัพย์มาดำเนินการต่อผู้กระทำผิดและเจ้าหน้าที่ของรัฐที่เกี่ยวข้องกับขบวนการเช่นเดียวกับการดำเนินการกับขบวนการยาเสพติด
๗. ผลักดันกฎหมายและข้อตกลงกับต่างประเทศ เพื่ออำนวยความสะดวกในการดำเนินการต่อกลุ่มผู้ลักลอบค้าผลิตภัณฑ์จากไม้หายาก และใกล้สูญพันธุ์เช่นเดียวกันกับการค้างาช้าง

## บรรณานุกรม

- กรุงเทพมหานคร. จับตา “ขบวนการมอดไม้พะยุง” จากผืนป่าตะวันออกเฉียงเหนือในวันที่น้ำยังทรงตัว  
อยู่บนแผนที่ประเทศไทย. หนังสือพิมพ์กรุงเทพธุรกิจ (๗ พฤศจิกายน ๒๕๕๔).
- กฤษณา พงษ์พานิช, อนิวัรรต เฉลิมพงษ์ และ อีรวัดน์ บุญทวีคุณ. “โรคของกล้าไม้ในเรือนเพาะชำ  
สะแกราช.” รายงานการสัมมนาทางวนวัฒนวิทยา ครั้งที่ ๔. โรงแรมริเจนท์มารีนา  
พัทยา ชลบุรี. ๒๕๓๐.
- กองอำนวยการรักษาความมั่นคงภายในราชอาณาจักร, กระทรวงทรัพยากรธรรมชาติและสิ่งแวดล้อม.  
แผนแม่บทแก้ไขปัญหาการทำลายทรัพยากรป่าไม้ การบุกรุกที่ดินของรัฐ และการบริหาร  
จัดการทรัพยากรธรรมชาติอย่างยั่งยืน. กรุงเทพฯ. : กองอำนวยการรักษาความมั่นคง  
ภายในราชอาณาจักร ๒๕๕๗.
- กาญจนา นาคสกุล. ศ.ดร.กาญจนา นาคสกุล. “ราชบัณฑิต สำนักศิลปกรรมราชบัณฑิตยสถาน”  
(ออนไลน์) เข้าถึงได้จาก : [http://www.royin.go.th/?knowledges-category=thai-  
language-use&paged=52.](http://www.royin.go.th/?knowledges-category=thai-language-use&paged=52.), ๒๕๕๗.
- ชัยสิทธิ์ เลี้ยงศิริ, ประเสริฐ ดิยานนท์ และ สันติ กิตติบรรพชา. ไม้พะยุง กรุงเทพฯ : ส่วนปลูกป่า  
ภาคเอกชน สำนักส่งเสริมการปลูกป่า กรมป่าไม้
- เดลินิวส์. มาตรการเร่งด่วนอนุรักษ์ไม้พะยุงคัดเลือกพันธุ์ปลูกบนพื้นที่ถูกตัด. เดลินิวส์, ๒๐ พฤศจิกายน ๒๕๕๔
- นลินีรุ่งเรืองศรี. พันธุกรรมของไม้พะยุง. เชียงใหม่ : หมวดวิชาพันธุศาสตร์ภาควิชาชีววิทยา  
คณะวิทยาศาสตร์ มหาวิทยาลัยแม่โจ้เชียงใหม่, ๒๕๕๓.
- หน่วยปราบปรามเฉพาะกิจการตัดไม้พะยุง รายงานสถานการณ์ตัดไม้พะยุง ๒๕๕๔ กรุงเทพฯ: กรม  
อุทยานแห่งชาติ สัตว์ป่า และพันธุ์พืช, ๒๕๕๔.
- oknation.net. “ตำรวจพลิกตำราตรวจ “ดีเอ็นเอ” ไม้พะยุง สกัดเส้นทางลักลอบส่งไปจีน.” (ออนไลน์).  
เข้าถึงได้จาก : <http://www.oknation.net/blog/preecha/2008/08/18/entry-1.html>,  
๒๕๕๑.

## ประวัติย่อผู้วิจัย

ชื่อ ..... พันเอก ทนงศักดิ์ กิตติศัพท์ .....

วัน เดือน ปีเกิด ..... ๓ สิงหาคม พ.ศ.๒๕๐๒ .....

การศึกษา ..... ม.ศ.๓ จาก รร.รุจิเสรีวิทยา ก.ท. ปี ๒๕๑๘ .....

..... จบ รร.ตท. ปี ๒๕๒๐ .....

..... จบ รร.จปร. ปี ๒๕๒๕ (ปริญญาตรี วทบ.(ทบ.)) .....

..... จบ รร.สร.ทบ. ปี ๒๕๓๕ .....

..... จบ วทบ. ปี ๒๕๕๐ .....

ประวัติการทำงาน ..... ปี ๒๕๒๕ ตำแหน่ง ผู้บังคับหมวดปืนเล็ก .....

โดยย่อ ..... ปี ๒๕๓๕ ฝ่ายเสนาธิการ กองข่าว กองทัพอากาศที่ ๒ .....

..... ปี ๒๕๔๗ รองผู้อำนวยการกองข่าว กองทัพน้อยที่ ๒ .....

..... ปี ๒๕๕๔ ผู้อำนวยการกองข่าว กองทัพอากาศที่ ๒ .....

..... ปี ๒๕๕๖ รองเสนาธิการ กองทัพอากาศที่ ๒ .....

.....

.....

.....

ตำแหน่งปัจจุบัน ..... รองผู้บังคับการจังหวัดทหารบกร้อยเอ็ด จ.ร้อยเอ็ด .....

# สรุปย่อ

ลักษณะวิชา วิทยาศาสตร์และเทคโนโลยี

เรื่อง กองทัพอากาศที่ ๒ กับอนาคตของไม้พะยุง

ผู้วิจัย พันเอก ทนงศักดิ์ กิตติศัพท์ หลักสูตร วปอ. รุ่นที่ ๕๗

ตำแหน่ง รองผู้บังคับการจังหวัดทหารบกร้อยเอ็ด

## ความเป็นมาและความสำคัญของปัญหา

พะยุงหรือพยุง เป็นไม้เนื้อแข็งที่มีถิ่นกำเนิดกระจายอยู่ในแถบภาคตะวันออกเฉียงเหนือและภาคตะวันออกเฉียงเหนือของประเทศไทยและประเทศอื่นๆ ในแถบอินโดจีนตามลุ่มแม่น้ำโขงเท่านั้น ได้แก่ กัมพูชา ลาว และเวียดนาม ไม้ชนิดนี้มีชื่อวิทยาศาสตร์ว่า *Dalbergia Cochinchinensis* Pierre อยู่ในอนุวงศ์ Papilionaceae วงศ์ Leguminosae จัดว่าเป็นไม้ที่มีคุณค่าทางเศรษฐกิจของไทย แม้จะเป็นรองไม้สัก ในตลาดโลกพะยุงมีชื่อทางการค้าว่า Siamese Rosewood หรือ Thailand Rosewood ไม้ชนิดนี้นอกจากจะถือว่าเป็นไม้มงคลแล้ว ยังมีคุณสมบัติดีกว่าไม้แข็งชนิดอื่น จึงเป็นไม้ที่มีราคาสูงที่สุดในตลาดโลก เนื้อไม้ละเอียด มีสีสนิมและลายไม้ที่เป็นเอกลักษณ์และชักเงาได้ดี ไม้ที่แก่จนแห้งจะทนทานต่อพวกแมลงกัดกิน เมื่อแปรรูปแล้วใช้ทำเป็นเครื่องเรือน เครื่องมือเครื่องใช้ สิ่งของแกะสลักและเครื่องดนตรีไทยได้อย่างสวยงาม จากสถิติปริมาณไม้พะยุงที่นำออกจากป่าในปี พ.ศ. ๒๕๓๐ มีปริมาณเพียง ๖๖๒ ลบ.ม. ซึ่งน้อยมากเมื่อเทียบกับไม้สัก (๓๗,๒๗๘ ลบ.ม.) และไม้ประดู่ (๕๑,๙๓๗ ลบ.ม.) แต่ปัจจุบันสถานการณ์ได้เปลี่ยนไป เกิดกระแสความต้องการไม้พะยุงทั้งในประเทศและต่างประเทศเพิ่มขึ้นมาก และในช่วง ๒ - ๓ ปีที่ผ่านมาได้มีรายงานการลักลอบตัดไม้พะยุงโดยเฉพาะเพื่อการส่งออกและการแปรรูปจนเป็นการค้าอย่างผิดกฎหมาย ราคาของไม้พะยุงในปัจจุบัน ในประเทศมีราคาลูกบาศก์เมตรละ ๔๐,๐๐๐ บาท หากส่งไปขายต่างประเทศมีมูลค่าสูงถึงลูกบาศก์เมตรละ ๒๐๐,๐๐๐ บาท คิดเป็นมูลค่าความเสียหายของรัฐปีละ ๑๑๐,๙๗๗,๓๓๙ บาท สำหรับการแก้ไข ซึ่งสถานการณ์การลักลอบตัดไม้พะยุงที่นับวันจะรุนแรงมากขึ้นนี้ กระทรวงทรัพยากรธรรมชาติและสิ่งแวดล้อม ได้มีแผนการปราบปรามและจับกุมผู้ลักลอบตัดไม้อย่างเร่งรัด และเร่งดำเนินการผลักดันให้ไม้พะยุงเป็นไม้หวงห้ามเช่นเดียวกับไม้สัก และเตรียมขึ้นบัญชีไม้พะยุงเป็นไม้หายากในบัญชีอนุสัญญาว่าด้วยการค้าระหว่างประเทศ ซึ่งคุ้มครองชนิดพันธุ์สัตว์ป่าและพืชป่าที่ใกล้จะสูญพันธุ์ หรือไซเตส ความสูญเสียมะยุงภายใน ๒ - ๓ ปีที่ผ่านมาคำนวณเป็นปริมาณเนื้อไม้มหาศาล ที่เป็นผลจากการบุกรุกตัดไม้จากเขตป่าสงวนและวนอุทยานต่างๆ โดยไม่มีการปลูกทดแทน ซึ่งการทำลายไม้ที่ขึ้นในถิ่นเดิม ต้นพันธุ์ที่ดีที่มีอยู่ตามธรรมชาติโดยไม่สามารถเอาคืนมาได้ ต้นที่มีพันธุ์กรรมดีสูญไปก่อนที่จะมีโอกาสได้ศึกษาและใช้ประโยชน์ ไม้พะยุงเจริญเติบโตช้าและการศึกษาด้านชีววิทยา โดยเฉพาะทางพันธุศาสตร์ในไทยมีน้อยมาก หน่วยงานราชการ คือ กรมป่าไม้ ได้มีการปลูกไว้บ้างสำหรับการศึกษา แต่ยังไม่มียุทธศาสตร์การปลูกไม้ชนิดนี้เป็นสวนป่า (Ex Situ) ในสถานะเช่นนี้หากยังมีการทำลายไม้พะยุงในธรรมชาติอย่างต่อเนื่องและยังไม่มีมีการปลูกทดแทน ประเทศไทยอาจต้องสูญเสียมูลค่าไปอย่างน่าเสียดาย

ที่ผ่านมากองทัพอากาศที่ ๒ ได้ร่วมปฏิบัติการอนุรักษ์ทรัพยากรธรรมชาติไม้พะยุงอย่างเต็มที่ เพื่อให้ไม้พะยุงอยู่กับประเทศไทยไปนานๆ โดยปีงบประมาณที่ผ่านมาได้มีการดำเนินคดี

กับผู้ลักลอบตัดไม้ในพื้นที่ จังหวัดอุดรธานี, สกลนคร, อุบลราชธานี, นครพนม, มหาสารคาม, เลย, อำนาจเจริญ, ชัยภูมิ, ศรีสะเกษ และนครราชสีมา ไม่ต่ำกว่า ๙๐๐ คดี โดยพื้นที่ป่าที่มีการเข้ามาลักลอบตัดไม้พะยุง มีทั้งพื้นที่ภาคอีสานตอนบน และอีสานตอนล่าง ได้แก่ อุทยานแห่งชาติภูพาน, อุทยานแห่งชาติภูผายล, อุทยานแห่งชาติภูผาเหล็ก, เขตรักษาพันธุ์สัตว์ป่าภูสีฐาน, อุทยานแห่งชาติภูจองนายอย, อุทยานแห่งชาติพระวิหาร, อุทยานแห่งชาติตาพระยา, เขตรักษาพันธุ์สัตว์ป่าห้วยทับทัน ถึงห้วยสำราญ, เขตรักษาพันธุ์สัตว์ป่าอดโดม, เขตรักษาพันธุ์สัตว์ป่าพนมดงรัก, เขตรักษาพันธุ์สัตว์ป่าห้วยศาลา และเขตรักษาพันธุ์สัตว์ป่าดงใหญ่ คาดว่าอีกไม่เกิน ๒ ปี หากไม่มีการร่วมมือจากทุกภาคส่วน รวมถึงภาคประชาชน ไม้พะยุงจะหมดไปจากป่าอย่างแน่นอน

จากปัญหาการลักลอบตัดไม้พะยุงดังกล่าว ผู้วิจัยจึงมีความสนใจศึกษาค้นคว้า เพื่อหาแนวทางในการอนุรักษ์ไม้พะยุง ในพื้นที่กองทัพภาคที่ ๒ เพื่อเป็นแนวทางในการแก้ไขปัญหาการลักลอบตัดไม้พะยุงอย่างยั่งยืน อีกทั้งต้องการบูรณาการความร่วมมือของทุกภาคส่วนในการอนุรักษ์ทรัพยากรป่าไม้ต่อไป

## วัตถุประสงค์ของการวิจัย

๑. เพื่อหาแนวทางในการอนุรักษ์ไม้พะยุง ในพื้นที่กองทัพภาคที่ ๒
๒. เพื่อหาแนวทางในการแก้ไขปัญหาการลักลอบตัดไม้พะยุงอย่างยั่งยืน
๓. เพื่อบูรณาการความร่วมมือของทุกภาคส่วนในการอนุรักษ์ทรัพยากรป่าไม้

## ขอบเขตของการวิจัย

๑. ทำการวิจัยปัญหาการลักลอบตัดไม้พะยุง เฉพาะในเขตที่กองทัพภาคที่ ๒ รับผิดชอบ คือ ภาคตะวันออกเฉียงเหนือ เท่านั้น
๒. ใช้สถิติการจับกุมการลักลอบตัดไม้พะยุง และขบวนการลักลอบตัดไม้พะยุง มาทำการวิเคราะห์ เพื่อหาแนวทางในการป้องกันอย่างยั่งยืน

## วิธีดำเนินการวิจัย

การวิจัยครั้งนี้ เป็นการวิจัยเชิงคุณภาพโดยศึกษาวิเคราะห์ สถิติการจับกุม รูปแบบวิธีการลักลอบตัดไม้พะยุง ในภาคตะวันออกเฉียงเหนือ ห้วงปี พ.ศ. ๒๕๕๕ – พ.ศ. ๒๕๕๗ และศึกษาแนวทางในการลักลอบตัดไม้พะยุงของขบวนการตัดไม้ เพื่อนำมาวิเคราะห์เปรียบเทียบ โดยนำผลที่ได้ไปกำหนดเป็นแนวทางในการป้องกันการลักลอบตัดไม้พะยุง และการอนุรักษ์ทรัพยากรป่าไม้อย่างยั่งยืน

## ผลการวิจัย

๑. พื้นที่ที่ปรากฏการลักลอบตัดไม้พะยุงในห้วงที่ผ่านมา
  - อุทยานแห่งชาติภูพาน จ.สกลนคร

- อุทยานแห่งชาติภูผายล จ.นครพนม
- อุทยานแห่งชาติภูผาเหล็ก จ.กาฬสินธุ์
- เขตรักษาพันธุ์สัตว์ป่าภูสีฐาน จ.มุกดาหาร
- อุทยานแห่งชาติภูจองนายอย จ.นครพนม
- อุทยานแห่งชาติพระวิหาร จ.ศรีสะเกษ
- เขตรักษาพันธุ์สัตว์ป่าห้วยทับทันถึงห้วยสำราญ จ.สุรินทร์
- เขตรักษาพันธุ์สัตว์ป่ายอดโดม จ.อุบลราชธานี
- เขตรักษาพันธุ์สัตว์ป่าพนมดงรัก จ.ศรีสะเกษ
- เขตรักษาพันธุ์สัตว์ป่าห้วยศาลา จ.สุรินทร์
- เขตรักษาพันธุ์สัตว์ป่าดงใหญ่ จ.บุรีรัมย์

จากปัญหาการลักลอบตัดไม้พะยุงดังกล่าว ผู้วิจัยจึงมีความสนใจศึกษาค้นคว้าเพื่อหาแนวทางในการอนุรักษ์ไม้พะยุงในพื้นที่ ทภ.๒ เพื่อเป็นแนวทางในการแก้ไขปัญหาการลักลอบตัดไม้พะยุงอย่างยั่งยืน อีกทั้งต้องการบูรณาการความร่วมมือของทุกภาคส่วนในการอนุรักษ์ทรัพยากรป่าไม้ต่อไป

## ๒. กลุ่มขบวนการลักลอบตัดไม้พะยุงในพื้นที่ ภาค ตอ./น. ประกอบด้วย

๑. กลุ่มนายทุนจากภายในและภายนอกประเทศ
๒. นายหน้าติดต่อราษฎรที่ตัดไม้
๓. กลุ่มราษฎรที่ตัดไม้
๔. กลุ่มผู้รับจ้างขนไม้
๕. เจ้าหน้าที่รัฐที่อำนวยความสะดวกและรับผลประโยชน์

## ๓. แนวทางการป้องกันการลักลอบตัดไม้พะยุง

เมื่อพิจารณาจากพฤติกรรมของกลุ่มขบวนการทั้ง ๕ กลุ่มแล้ว พอสรุปแนวทางในการป้องกันและปราบปรามเพื่อตัดต่อนวงจรและสร้างจิตสำนึกในการปกป้องและอนุรักษ์ป่าไม้ให้ยุติกับระบบนิเวศน์ที่สมบูรณ์ต่อไป คือ

๑. มาตรการการมีส่วนร่วมของภาคประชาชน องค์การปกครองส่วนท้องถิ่น รวมถึงภาคเอกชน
๒. การยกระดับฐานะของราษฎรรอบพื้นที่ป่า
๓. มาตรการป้องกันและปราบปราม
๔. มาตรการด้านการข่าว
๕. มาตรการทางกฎหมาย
๖. ด้านการต่างประเทศ
๗. การปลูกทดแทน

## ๔. ผลกระทบต่อกลุ่มขบวนการลักลอบตัดไม้พะยุงในพื้นที่ ภาค ตอ./น.

จากแนวทางในการป้องกันการลักลอบตัดไม้พะยุง ตลอดจนการบูรณาการความร่วมมือของทุกภาคส่วนในการอนุรักษ์ทรัพยากรป่าไม้ดังกล่าว จะส่งผลกระทบต่อกลุ่มขบวนการโดยรวม ซึ่งสามารถแยกเป็น ๒ ส่วนได้คือ

๔.๑ กลุ่มนายทุนทั้งภายในและนอกประเทศ ซึ่งถือว่ากลุ่มบุคคลเหล่านี้เป็นผู้กำหนดความต้องการเริ่มต้น และอาจเป็นต้นเหตุของการลักลอบตัดไม้พะยุงที่เป็นอยู่ในปัจจุบัน โดยเฉพาะอย่างยิ่งการกำหนดราคาของไม้เมื่อถึงปลายทางซึ่งเป็นสิ่งจูงใจให้เกิดการลักลอบตัดไม้และส่งออกอย่างต่อเนื่อง โดยแนวทางการป้องกันต้องดำเนินการหลายแนวทางไปพร้อมกัน เช่น แนวทางทางด้านกฎหมายที่ต้องเข้มงวดและจริงจังต่อการจับกุมและขยายผลไปถึงผู้อยู่เบื้องหลัง ทั้งนี้ต้องดำเนินการควบคู่กับการป้องกันและปราบปราม และที่มีส่วนสำคัญคือ เจ้าหน้าที่ของรัฐที่เข้าไปมีส่วนร่วมสนับสนุน กลุ่มนายทุนและขบวนการเพื่อหวังผลประโยชน์ ซึ่งกลุ่มเจ้าหน้าที่ของรัฐนี้ถือว่ามีความสำคัญยิ่งในการตัดวงจร เนื่องจากการล่าเหยื่อหรือเคลื่อนย้ายไม้พะยุงข้ามแดนนั้น จะต้องใช้ยานพาหนะและเส้นทางหลัก ก่อนส่งข้ามแดนไปยังจุดหมายปลายทาง และจะไม่สามารถผ่านจุดตรวจ/จุดสกัดของเจ้าหน้าที่ได้เลย ถ้าไม่มีเจ้าหน้าที่ของรัฐบางคนเป็นหูเป็นตาหรือรับผลประโยชน์จากกลุ่มขบวนการ

๔.๒ กลุ่มนายหน้า กลุ่มราษฎรที่ตัดไม้ และกลุ่มผู้รับจ้างขนไม้ ซึ่งมองว่ากลุ่มขบวนการในส่วนนี้มีความสำคัญน้อยกว่ากลุ่มอื่น ซึ่งแนวทางการป้องกันและปราบปรามสามารถจะลดปริมาณของผู้กระทำผิดได้ ประกอบกับการสร้างจิตสำนึกในการหวงแหนผืนป่า และความสำคัญของป่า รวมถึงการมีส่วนร่วมในการดูแลผืนป่าเพื่อการอยู่ร่วมกันระหว่างป่ากับคน ซึ่งจะเป็นประโยชน์ต่อคนแลป่า แต่ในส่วนนี้อาจต้องใช้มาตรการทางกฎหมายเข้าดำเนินการต่อบุคคลที่ไม่เปลี่ยนแปลงพฤติกรรมหรือยังคงให้การสนับสนุนกลุ่มนายทุนเพื่อหวังผลประโยชน์ตอบแทน นอกจากนั้นการดูแลเรื่องสถานะทางเศรษฐกิจของราษฎรกลุ่มนี้ถือว่าเป็นเรื่องสำคัญอีกทางหนึ่ง เพื่อให้มีการประกอบอาชีพที่สุจริตและมีรายได้พอที่จะดูแลครอบครัวด้วยการได้รับการส่งเสริมอาชีพที่เหมาะสม หรือสนับสนุนอาชีพเสริมเพื่อเพิ่มรายได้และความเป็นอยู่ที่ดีขึ้น และหลุดพ้นจากสภาพที่ยากจนสู่ความกินดีอยู่ดี และสร้างจิตสำนึกในการดูแลผืนป่าทั้งการอนุรักษ์และปกป้องผืนป่า รวมทั้งเป็นหูเป็นตาในการป้องกันและปราบปรามร่วมกับองค์กรปกครองส่วนท้องถิ่นและเจ้าหน้าที่ของรัฐในรูปแบบต่างๆ เช่น ราษฎรอาสาสมัครพิทักษ์ป่า หรือตำรวจชุมชน

ซึ่งจากแนวทางและการบูรณาการความร่วมมือดังกล่าว ควรจัดให้มีการประเมินผลการปฏิบัติตามห้วงเวลาเพื่อให้เห็นจุดอ่อนและจุดแข็งของแต่ละแนวทางว่ามีผลสัมฤทธิ์อย่างไรหรือไม่ หรือควรปรับเปลี่ยนในส่วนใด รวมทั้งเปิดโอกาสให้ทุกภาคส่วนได้มีส่วนร่วมในการประเมินเพื่อให้เกิดการมีส่วนร่วมของทุกภาคส่วน ซึ่งจะเป็นการแก้ไขปัญหายั่งยืนต่อไป

## ข้อเสนอแนะ

๑. การคัดค้านการสร้างเขื่อนใหญ่ และการตัดถนนผ่านป่าก็มีส่วนช่วยรักษาเนื้อที่ป่าบริเวณกว้างไว้ได้ ซึ่งได้มีการกระทำกันทั่วโลกรวมทั้งประเทศไทย

๒. การจัดการและการอนุรักษ์ป่าที่คืนนั้นรัฐบาลต้องมีนโยบายป่าไม้และนโยบายการใช้ที่ดินที่ถูกต้องชัดเจน การเรียกร้องให้รัฐบาลมีนโยบายอย่างเข้มงวดนั้น ก็จะช่วยอนุรักษ์ป่าได้มากที่สุด

๓. การปลูกไม้ทดแทนถ้าเราปลูกต้นไม้เท่ากับจำนวนต้นไม้ที่มาตัดไปบางที่เราอาจ รักษาพื้นที่ป่าไว้ได้แต่ประเทศกำลังพัฒนาอย่างเรา โดยเฉลี่ยแล้วการปลูกต้นไม้ ๑ ต้น ต่อการตัด ๑๐ ต้น ป่าไม้จึงถูกทำลายไปอย่างรวดเร็ว

๔. การปลูกไม้ทดแทนไม้ที่ตัดไปสามารถกระทำได้ในทุกพื้นที่ไม่ว่าจะเป็นป่า อนุรักษ์เช่น การปลูกป่าในเขตต้นน้ำลำธารที่มีการตัดไม้ไป การปลูกในพื้นที่ที่ถูกภัยธรรมชาติ เช่นไฟไหม้ การปลูกต้นไม้ในสวนป่า ทั้งของรัฐและเอกชน ตลอดจนในป่าชุมชน

๕. ริเริ่มหรือเข้าร่วมโครงการปลูกต้นไม้ เข้าร่วมโครงการอนุรักษ์ป่าไม้และชีวิตในธรรมชาติ ต่อผู้พิทักษ์ป่าเช่นร่วมคัดค้านการสร้างเขื่อนขนาดใหญ่ที่ทำลายป่าไม้ และแหล่งที่อยู่อาศัยของพันธุ์พืชและสัตว์ป่า

๖. ไม่สนับสนุนหรือซื้อผลิตภัณฑ์ที่ทำมาจากไม้พะยุงหรือไม้หวงห้ามทุกชนิด เพื่อลดปริมาณการผลิตหรือนำเข้าผลิตภัณฑ์ที่ทำมาจากไม้ดังกล่าว ก็จะช่วยลดการลักลอบการตัดไม้ทำลายป่าอีกทางหนึ่ง