

แนวทางการกำหนดมาตรการควบคุม
สิ่งอุปกรณ์ของกองทัพบก

โดย

พันเอก ทรงวุฒิ จิตตานนท์
รองผู้บัญชาการกองบัญชาการช่วยรบที่ 3
กองทัพบก

นักศึกษาวิทยาลัยป้องกันราชอาณาจักร
หลักสูตรการป้องกันราชอาณาจักร รุ่นที่ 56
ประจำปีการศึกษา พุทธศักราช 2556 - 2557

บทคัดย่อ

เรื่อง แนวทางการกำหนดมาตรการควบคุมสิ่งอุปกรณ์ของกองทัพบก

ลักษณะวิชา การทหาร

ผู้วิจัย พ.อ.ทรงวุฒิ จิตตานนท์ หลักสูตร วปอ.รุ่นที่ 56

กองทัพบกมีสิ่งอุปกรณ์ประเภท 5 ในความรับผิดชอบอยู่เป็นจำนวนมาก โดยส่วนหนึ่งได้สะสมไว้ที่คลังของกองทัพบก หน่วยสนับสนุนในพื้นที่และหน่วยใช้ และอีกส่วนหนึ่งถูกนำออกมาใช้งานในภารกิจด้านการฝึก ภารกิจด้านการป้องกันประเทศ และภารกิจแก้ปัญหาการก่อความไม่สงบในพื้นที่จังหวัดชายแดนภาคใต้เป็นจำนวนมาก จึงอาจเป็นสาเหตุหนึ่งที่ทำให้เกิดจุดอ่อนในการควบคุมสิ่งอุปกรณ์ประเภท 5 ดังกล่าวได้ การวิจัยครั้งนี้เป็นการวิจัยเชิงคุณภาพรวมทั้งการสัมภาษณ์จาก ผู้บังคับหน่วย และเจ้าหน้าที่ที่เกี่ยวข้องกับงานส่งกำลังสิ่งอุปกรณ์ประเภท 5 โดยมีวัตถุประสงค์เพื่อศึกษาและวิเคราะห์ขั้นตอนการปฏิบัติการส่งกำลังสิ่งอุปกรณ์ประเภท 5 ตลอดจนเสนอแนะแนวทางการกำหนดมาตรการการควบคุม และทำการศึกษาเฉพาะการควบคุมสิ่งอุปกรณ์ประเภท 5 (เว้นวัตถุเคมี) จากหน่วยขึ้นตรงกองพลทหารราบที่ 7 มณฑลทหารบก จังหวัดทหารบก และกองบัญชาการช่วยรบที่ 3 จากผลการวิจัยทำให้ได้ข้อเสนอแนะที่สำคัญดังนี้

1. เจ้าหน้าที่และคณะกรรมการชุดต่าง ๆ ที่ได้รับการแต่งตั้งให้ปฏิบัติงานเกี่ยวข้องกับสิ่งอุปกรณ์ประเภท 5 ต้องศึกษาระเบียบคำสั่งที่เกี่ยวข้องให้เข้าใจอย่างถ่องแท้และปฏิบัติให้ถูกต้อง ตลอดจนปลูกฝังให้กำลังพลมีจิตสำนึกในการใช้สิ่งอุปกรณ์ประเภท 5
2. ผู้บังคับบัญชาทุกระดับชั้นต้องกำกับดูแลงานส่งกำลังสิ่งอุปกรณ์ประเภท 5 อย่างใกล้ชิดและจริงจัง โดยเฉพาะต้องมีบัญชีคุมสิ่งอุปกรณ์ประเภท 5 สามารถตรวจสอบได้อย่างถูกต้องและรวดเร็ว
3. กรมสรรพาวุธทหารบก แก้ไขระเบียบคำสั่งที่เกี่ยวข้องให้รัดกุมยิ่งขึ้น ตลอดจนเร่งรัดจัดทำเครื่องหมายที่ตัวกระสุนและวัตถุระเบิดเพิ่มเติม
4. กองทัพบกพิจารณาเพิ่มเครดิตกระสุนฝึกให้เพียงพอกับการฝึกตามแผนประจำปี และให้ชุดตรวจของกองทัพบก แสวงประโยชน์จากการตรวจหน่วยตามแผนประจำปี ตรวจการควบคุมสิ่งอุปกรณ์ประเภท 5 เพิ่มเติม

คำนำ

สิ่งอุปกรณประเภท 5 ถือได้ว่าเป็นสิ่งอุปกรณที่มีความสำคัญและจำเป็นอย่างยิ่งต่อการปฏิบัติการรบของทหาร แต่เนื่องจากกระสุนวัตถุระเบิดมีหลายชนิดและแต่ละชนิดมีจำนวนมาก กระจัดกระจายอยู่ตามคลังต่าง ๆ ทั่วกองทัพ การควบคุมสิ่งอุปกรณประเภท 5 จึงมีความสำคัญมาก แต่อย่างไรก็ตามการรั่วไหลของสิ่งอุปกรณประเภท 5 ก็ยังเกิดขึ้นอยู่ตลอดเวลา ซึ่งส่งผลกระทบต่อสภาพลักษณ์ของกองทัพเป็นอย่างมาก ดังนั้น พลเอกประยุทธ์ จันทร์โอชา ผู้บัญชาการทหารบกจึงได้สั่งการเมื่อ 26 กุมภาพันธ์ 2556 ให้หน่วยที่เกี่ยวข้องหามาตรการควบคุมการเบิกจ่ายการใช้ การจัดทำสัญลักษณ์ที่ตัวกระสุนวัตถุระเบิดตลอดจนลงโทษสถานหนักผู้บังคับหน่วยที่ไม่เอาใจใส่ และเจ้าหน้าที่ที่กระทำความผิดเสื่อมเสียชื่อเสียง

งานวิจัยชิ้นนี้จึงมุ่งหวังที่จะช่วยให้หน่วยต่าง ๆ ได้นำไปเป็นข้อพิจารณาประการหนึ่งในการปฏิบัติตามสั่งการของผู้บัญชาการทหารบก เรื่อง การกำหนดมาตรการควบคุมสิ่งอุปกรณประเภท 5 ไม่ให้รั่วไหลออกจากกองทัพได้อย่างมีประสิทธิภาพและประสิทธิผลในอนาคตต่อไป

พันเอก

(ทรงวุฒิ จิตตานนท์)

นักศึกษาวิทยาลัยป้องกันราชอาณาจักร

หลักสูตร วปอ. รุ่นที่ 56

ผู้วิจัย

สารบัญ

	หน้า
บทคัดย่อ	ก
คำนำ	ข
สารบัญ	ค
สารบัญแผนภาพ	จ
บทที่ 1 บทนำ	1
ความเป็นมาและความสำคัญของปัญหา	1
วัตถุประสงค์ของการวิจัย	2
ขอบเขตของการวิจัย	3
วิธีดำเนินการวิจัย	3
ประโยชน์ที่ได้รับจากการวิจัย	3
คำจำกัดความ	3
บทที่ 2 ระเบียบคำสั่งที่เกี่ยวข้องกับการส่งกำลังสิ่งอุปกรณ์ประเภท 5	7
ระเบียบกองทัพบกว่าด้วยการส่งกำลังสิ่งอุปกรณ์ประเภท 5 พ.ศ.2542	7
ระเบียบกองทัพบกว่าด้วยการเก็บรักษากระสุนและวัตถุระเบิด พ.ศ.2545	22
ระเบียบปฏิบัติประจำการส่งกำลังบำรุงสนับสนุนหน่วยปฏิบัติราชการสนาม ของกองทัพบก พ.ศ.2531	23
คำสั่งกองทัพบกที่ 94/2541 และคำสั่ง กองทัพบกที่ 63/2552	23
คำสั่งกองทัพบกที่ 596/2525	24
การจัดหน่วยส่งกำลังบำรุง	24
สรุป	26

สารบัญ (ต่อ)

	หน้า
บทที่ 3 ขั้นตอนและการปฏิบัติการส่งกำลังสิ่งอุปกรณ์ประเภท 5	28
การเบิก – รับสิ่งอุปกรณ์ประเภท 5 ของหน่วยใช้	28
การแจกจ่ายสิ่งอุปกรณ์ประเภท 5 ของหน่วยสนับสนุน	30
การส่งคืนของหมุนเวียนสิ่งอุปกรณ์ประเภท 5	32
การจำหน่ายสิ่งอุปกรณ์ประเภท 5	33
การรายงาน	38
บทบาทและการจัดหน่วยส่งกำลังสิ่งอุปกรณ์ประเภท 5	39
สรุป	49
บทที่ 4 แนวทางการกำหนดมาตรการควบคุมสิ่งอุปกรณ์ประเภท 5	50
สรุปประเด็นสำคัญของข้อเท็จจริงและการวิเคราะห์แต่ละขั้นตอน	50
สรุปแนวทางการแก้ปัญหาการควบคุมสิ่งอุปกรณ์ประเภท 5 เพิ่มเติม	53
บทที่ 5 สรุปและข้อเสนอแนะ	55
สรุป	55
ข้อเสนอแนะ	55
บรรณานุกรม	57
ประวัติย่อผู้วิจัย	58

สารบัญแผนภาพ

แผนภาพที่		หน้า
2-1	วงรอบการส่งกำลัง	7
3-1	ทางเดินใบเบิก หน่วยในพื้นที่ มทบ./จทบ.	29
3-2	ทางเดินใบเบิก หน่วยในพื้นที่ จว.พิษณุโลก	30
3-3	ผังการส่งกำลังสิ่งอุปกรณ์ประเภท 5	30
3-4	ทางเดินการขออนุมัติจำหน่าย หน่วยในพื้นที่ มทบ./จทบ.	36
3-5	ทางเดินการขออนุมัติจำหน่าย หน่วยในพื้นที่ จว.พิษณุโลก	36
3-6	ทางเดินเอกสารการจำหน่าย	37
3-7	ทางเดินการขออนุมัติจำหน่าย หน่วยปฏิบัติราชการสนาม	37
3-8	ผังการจัดกองบัญชาการช่วยรบ	40
3-9	ผังการจัดกองบังคับการ กองบัญชาการช่วยรบ	41
3-10	ผังการจัดศูนย์ควบคุมการส่งกำลังบำรุง	42
3-11	ผังการจัดกองพันสรรพาวุธกระสุน	43
3-12	ผังการจัดมณฑลทหารบก	44
3-13	ผังการจัดจังหวัดทหารบก	45

บทที่ 1

บทนำ

ความเป็นมาและความสำคัญของปัญหา

สิ่งอุปกรณ์ (Supplies) หมายถึง สิ่งของที่จำเป็นทั้งหมดสำหรับหน่วยทหาร รวมทั้งที่มีไว้เพื่อการดำรงอยู่ และการปฏิบัติการของหน่วยทหารด้วย เช่น อาหาร เครื่องแต่งกาย เชื้อเพลิง สัตว์ ยานพาหนะ อาวุธ กระสุน วัตถุระเบิด เครื่องจักรกล ตลอดจนเครื่องมือเครื่องใช้ต่าง ๆ เป็นต้น

ปัจจุบันกองทัพบกได้แบ่งสิ่งอุปกรณ์ออกเป็น 5 ประเภท คือ

1. สิ่งอุปกรณ์ประเภท 1 (สป.1) ได้แก่ เสบียง (อาหาร) ที่ใช้บริโภคสำหรับคนและสัตว์
2. สิ่งอุปกรณ์ประเภท 2 (สป.2) ได้แก่ สิ่งของที่จ่ายไว้ประจำหน่วยหรือประจำกายตามที่กองทัพบกกำหนดไว้เป็นอัตราจ่ายให้แก่หน่วยทหาร โดยระบุไว้ในอัตราการจัดและยุทโธปกรณ์ (อจย.) หรืออัตราสิ่งอุปกรณ์ (อสอ.) หรือบัญชีแบ่งมอบอื่น ๆ เช่น อาวุธ ยานพาหนะ และวิทยุ เป็นต้น

3. สิ่งอุปกรณ์ประเภท 3 (สป.3) ได้แก่ น้ำมันเชื้อเพลิงและน้ำมันอุปกรณ์ที่อยู่ในความรับผิดชอบทางการส่งกำลังของกรมพลธิการทหารบก ซึ่งใช้เกี่ยวกับยานยนต์ เครื่องจักรกล เครื่องบิน เครื่องให้แสงสว่างและเครื่องให้ความร้อน เป็นต้น

4. สิ่งอุปกรณ์ประเภท 4 (สป.4) ได้แก่ สิ่งอุปกรณ์รายการที่กองทัพบกมิได้กำหนดอัตราจ่ายให้แก่หน่วยเป็นประจำไว้ แต่เป็นสิ่งอุปกรณ์ที่จะต้องจัดหาเป็นครั้งคราวเพื่อตอบสนองความต้องการแก่หน่วย ซึ่งเป็นสิ่งอุปกรณ์นอกอัตรา เช่น เครื่องแต่งกายพิเศษ อาวุธพิเศษ ยานพาหนะพิเศษ และวัสดุซ่อมสนาม เป็นต้น

5. สิ่งอุปกรณ์ประเภท 5 (สป.5) ได้แก่ กระสุน วัตถุระเบิด วัตถุเคมี ซึ่งอยู่ในความรับผิดชอบทางการส่งกำลังของกรมสรรพาวุธทหารบกและกรมวิทยาศาสตร์ทหารบก เช่น กระสุน ระเบิดขว้าง ดินระเบิด เป็นต้น

สำหรับสิ่งอุปกรณ์ชนิดอื่น ๆ ที่กองทัพบกมิได้กำหนดรายการไว้ในสิ่งอุปกรณ์ ทั้ง 5 ประเภท ที่กล่าวแล้วนั้น ให้ถือว่าเป็นสิ่งอุปกรณ์เบ็ดเตล็ด เช่น น้ำ แผนที่ สิ่งของที่ยึดจากข้าศึก เป็นต้น

สิ่งอุปกรณ์ที่กองทัพบกประสบปัญหาในการควบคุมมากที่สุดคือสิ่งอุปกรณ์ประเภท 5 โดยในปี พ.ศ. 2543 กองทัพบกได้รายงานข้อมูลให้ รัฐมนตรีว่าการกระทรวงกลาโหม ทราบกรณีเจ้าหน้าที่บ้านเมืองตรวจจับกระสุนและวัตถุระเบิดได้ที่เรือรบจังกวาง จังหวัดขอนแก่น ซึ่งส่วนหนึ่งเป็นกระสุนและวัตถุระเบิดที่ผลิตโดยกรมสรรพาวุธทหารบก และรัฐมนตรีว่าการกระทรวงกลาโหม ได้มีบัญชาให้ กองทัพบกตรวจสอบแหล่งที่มาของกระสุนและวัตถุระเบิดดังกล่าว และรายงานให้ทราบพร้อมทั้งหามาตรการป้องกันให้รัดกุมยิ่งขึ้น กองทัพบกได้รายงานผลการตรวจสอบแหล่งที่มาให้รัฐมนตรีว่าการกระทรวงกลาโหมทราบ พร้อมทั้งมีบัญชาเพิ่มเติมขอให้กวดขันอย่างจริงจัง หลังจากนั้นจนถึงปัจจุบันก็ยังมีกรจับกุมกระสุนและวัตถุระเบิดจากเจ้าหน้าที่บ้านเมืองอีกหลายครั้ง ซึ่งส่งผลกระทบต่อภาพลักษณ์ของกองทัพบกเป็นอย่างมาก

ปัจจุบัน กองทัพบกมีสิ่งอุปกรณ์ประเภท 5 ในความรับผิดชอบอยู่เป็นจำนวนมาก โดยส่วนหนึ่งได้สะสมไว้ที่คลังของกองทัพบก หน่วยสนับสนุนในพื้นที่และหน่วยใช้ และอีกส่วนหนึ่งถูกนำออกมาใช้งานโดยหน่วยต่าง ๆ ของกองทัพบก เบิกรับไปใช้ในภารกิจด้านการฝึก – ศึกษา ภารกิจด้านการป้องกันประเทศ และภารกิจแก้ปัญหาการก่อความไม่สงบในพื้นที่จังหวัดชายแดนภาคใต้ ทั้งนี้ จากสภาพการณ์ที่มีการใช้สิ่งอุปกรณ์ประเภท 5 ในการปฏิบัติการกิจของหน่วยเป็นจำนวนมาก จึงอาจเป็นสาเหตุให้เกิดจุดอ่อนในการควบคุมสิ่งอุปกรณ์ประเภท 5 ดังกล่าวได้ การรั่วไหลของสิ่งอุปกรณ์ประเภท 5 มีสาเหตุหลัก 3 ประการ คือ

1. รั่วไหลจากภารกิจการฝึก – ศึกษาตามแผนงานประจำปีของหน่วย ซึ่งบางหน่วยได้รับเครดิตสิ่งอุปกรณ์ประเภท 5 ไปแล้ว แต่ใช้ไม่หมดเนื่องจากทำการฝึกไม่ครบ หรือไม่ได้ทำการฝึกตามแผนงานที่กำหนด และขออนุมัติจำหน่ายไม่ตรงตามที่ใช้ทำการฝึกจริง
2. รั่วไหลจากการปฏิบัติการกิจตามแผนป้องกันประเทศ และการปฏิบัติการกิจแก้ปัญหาในพื้นที่จังหวัดชายแดนภาคใต้ โดยหน่วยที่ออกปฏิบัติการกิจรายงานการใช้สิ่งอุปกรณ์ประเภท 5 และขออนุมัติจำหน่ายเกินกว่าสภาพการใช้งานที่แท้จริง
3. รั่วไหลจากคลังทั้งของหน่วยใช้และหน่วยสนับสนุนในพื้นที่ ที่มีข้อบกพร่องในเรื่องมาตรการรักษาความปลอดภัย เป็นเหตุให้เกิดการสูญหายหรือมีการลักลอบนำออกไปใช้โดยไม่ได้รับอนุญาต หรือเกิดจากข้อบกพร่องและการทุจริตของเจ้าหน้าที่

วัตถุประสงค์ของการวิจัย

1. ศึกษาและวิเคราะห์ขั้นตอนและการปฏิบัติการส่งกำลังสิ่งอุปกรณ์ประเภท 5
2. เสนอแนะแนวทางการกำหนดมาตรการควบคุมสิ่งอุปกรณ์ประเภท 5

ขอบเขตของการวิจัย

การวิจัยครั้งนี้ ทำการศึกษาเฉพาะการควบคุมสิ่งอุปกรณ์ประเภท 5 (เว้นวัตถุเคมี) จากหน่วยขึ้นตรงกองพลทหารราบที่ 7 มณฑลทหารบกและจังหวัดทหารบกที่ให้การสนับสนุน และกองบัญชาการช่วยรบที่ 3

วิธีดำเนินการวิจัย

การวิจัยครั้งนี้ เป็นการวิจัยเชิงคุณภาพ โดยศึกษาและวิเคราะห์จากระเบียบ คำสั่ง คำชี้แจง ที่เกี่ยวข้องกับการส่งกำลังสิ่งอุปกรณ์ประเภท 5 รวมทั้งการสัมภาษณ์จากผู้บังคับหน่วย และเจ้าหน้าที่ ที่รับผิดชอบงานส่งกำลังสิ่งอุปกรณ์ประเภท 5 ในพื้นที่กองทัพภาคที่ 3

ประโยชน์ที่ได้รับจากการวิจัย

1. จะทำให้ได้แนวทางในการปรับปรุงขั้นตอนและการปฏิบัติการส่งกำลังสิ่งอุปกรณ์ประเภท 5
2. ได้แนวทางการกำหนดมาตรการควบคุมสิ่งอุปกรณ์ประเภท 5

คำจำกัดความ

สิ่งอุปกรณ์ประเภท 5 (สป. 5)

หมายถึง สิ่งของทั้งหมดเกี่ยวกับกระสุน วัตถุระเบิด และวัตถุเคมี ซึ่งจำเป็น สำหรับการปฏิบัติการทางทหาร

กระสุน

หมายถึง วัตถุซึ่งสร้างขึ้นเป็นพิเศษบรรจุวัตถุระเบิดหรือวัตถุทางเคมี หรือ รวมกัน โดยการขับเคลื่อนจากอาวุธ การวาง การขว้าง หรือการทิ้ง อันจะเป็นเหตุ ให้เกิดอันตราย หรือความเสียหาย หรือการรบกวน ต่อชีวิต และทรัพย์สินซึ่งหมายรวมถึง กระสุนที่ใช้รบได้ และ ใช้รบไม่ได้ รวมทั้งดินระเบิดที่ใช้ในการทำลายและส่วนประกอบ ในการจุดระเบิด

วัตถุระเบิด

หมายถึง สารประกอบหรือของผสม ซึ่งเมื่อได้รับความร้อน หรือการกระทำ ทางกลที่เหมาะสม จะเกิดการสลายตัวโดยทันทีที่เกิดความร้อน และแรงดันจำนวนมาก

กระสุนสำรองสงคราม	หมายถึง ปริมาณกระสุนซึ่งกองทัพบกได้กำหนดให้สถานการส่งกำลังกระสุนแต่ละแห่งสะสมไว้ เพื่อเผชิญสถานการณ์ทางยุทธวิธีตามแผน โดยปกติกำหนดตามระดับกระสุน วันส่งกำลังกระสุน และจำนวนอาวุธหรือกำลังพล
อัตรากระสุนฝึก	หมายถึง จำนวนกระสุนที่กองทัพบกได้กำหนดขึ้น เพื่อใช้ในการฝึกของหน่วยต่าง ๆ ตามหลักสูตรการฝึกประจำปี ซึ่งกองทัพบกได้อนุมัติแล้ว
เครดิตกระสุนฝึก	หมายถึง รายการ จำนวนกระสุน และวัตถุประสงค์ที่กองทัพบกอนุมัติให้ใช้ในการฝึกในแต่ละปี
อัตรากระสุนมูลฐาน	หมายถึง จำนวนกระสุนซึ่งกองทัพบกอนุมัติให้หน่วยสะสมไว้ เพื่อใช้รบหรือเผชิญสถานการณ์ และสามารถนำไปได้ด้วยกำลังพล และยานพาหนะของหน่วย
คลังแสง	หมายถึง สถานการส่งกำลังกระสุนของกองทัพบก ซึ่งจัดตั้งขึ้น โดยให้อยู่ในความรับผิดชอบของกรมสรรพาวุธทหารบก เพื่อสนับสนุนหน่วยในกองทัพบกเป็นส่วนรวม
คลังกระสุนกองบัญชาการช่วยรบ	หมายถึง สถานการส่งกำลังกระสุนของกองทัพภาค ซึ่ง กองทัพบกจัดตั้งขึ้น โดยให้อยู่ในความรับผิดชอบของกองบัญชาการช่วยรบ เพื่อสนับสนุนหน่วยในกองทัพภาค
คลังกระสุนส่วนภูมิภาค	หมายถึง สถานการส่งกำลังกระสุนซึ่งกองทัพบก จัดตั้งขึ้น โดยให้อยู่ในความรับผิดชอบของมณฑลทหารบก และ/หรือจังหวัดทหารบก เพื่อสนับสนุนโดยตรงต่อหน่วยในพื้นที่ และเป็นตำบลส่งกำลังของกองบัญชาการช่วยรบ
หน่วยใช้	หมายถึง หน่วยระดับกองพันหรือเทียบเท่า หรือกองร้อยอิสระขึ้นไป ซึ่งได้รับประโยชน์จากการใช้กระสุนนั้น ๆ
หน่วยเบิก	หมายถึง หน่วยใช้ หรือคลังกระสุนส่วนภูมิภาค หรือคลังกระสุนกองบัญชาการช่วยรบ ดำเนินการในการขอเบิกกระสุน เพื่อให้มีจำนวนกระสุนเต็มอัตรา หรือระดับ ซึ่งได้รับอนุมัติให้มีหรือสะสมไว้เพื่อการแจกจ่ายหรือการใช้ภายในหน่วย

หน่วยจ่าย หมายถึง คลังแสง คลังกระสุนกองบัญชาการช่วยรบหรือคลังกระสุนส่วนภูมิภาค
ซึ่งดำเนินการสะสมและแจกจ่ายกระสุนให้หน่วยเบิก
อัตราการจัดและยุทธโปกรณ์ (อจย.)

หมายถึง เอกสารที่กองทัพบกกำหนดขึ้น และ แจกจ่ายแก่หน่วยระดับต่าง ๆ
แบ่งเป็น 4 ตอน
ตอนที่ 1 – ภารกิจและขีดความสามารถ
ตอนที่ 2 – ผังการจัด
ตอนที่ 3 – อัตรากำลังพล
ตอนที่ 4 – อัตรายุทธโปกรณ์

บทที่ 2

ระเบียบ คำสั่ง ที่เกี่ยวข้องกับการส่งกำลัง สิ่งอุปกรณ์ประเภท 5

คำว่า “ LOGISTICS” มีรากศัพท์เดิมมาจากภาษากรีก หมายถึง ศิลปะการคำนวณที่แยกมาต่างหากจากวิชาคณิตศาสตร์ ซึ่งชาวกรีกใช้ในทฤษฎีเกี่ยวกับจำนวนเลข ในวิชาทหารนั้น คำๆ นี้ จะใช้เพื่อกำหนดหน้าที่ของฝ่ายเสนาธิการที่เกี่ยวข้องกับการเคลื่อนย้ายหน่วยทหาร การพักผ่อน และการส่งเสบียงอาหาร กองทัพบกสหรัฐ ได้นำคำนี้มาใช้ตั้งแต่ปี 1944 และได้มีวิวัฒนาการเกี่ยวกับความหมายของคำ ๆ นี้เรื่อยมาจนถึงปัจจุบัน การส่งกำลังบำรุงเป็นงานสาขาหนึ่งของการช่วยรบ ซึ่งจะประกอบไปด้วยการวางแผนและการปฏิบัติการสนับสนุนหน่วยเกี่ยวกับงานการช่วยรบ รวมทั้งกิจกรรมที่ปวง ที่นอกเหนือไปจากการยุทธ อันได้แก่

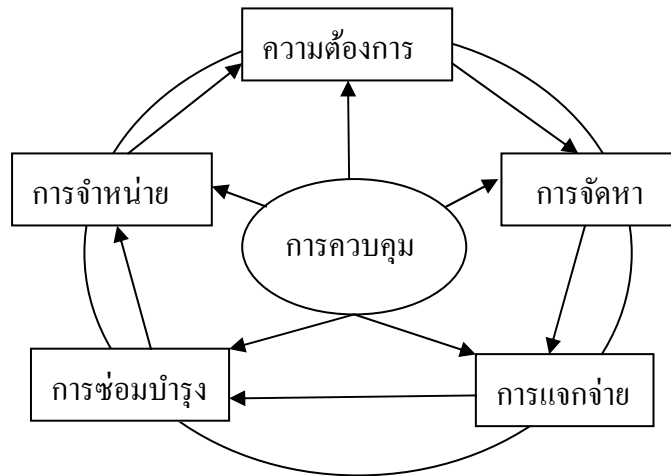
1. การกำหนดนโยบาย การวางแผน การวิจัยและพัฒนา การทำงานประมาณในการส่งกำลังบำรุง
2. การออกแบบและพัฒนา การจัดหา การเก็บรักษา การแจกจ่าย การเคลื่อนย้าย การซ่อมบำรุง การส่งกลับและการจำหน่ายยุทธโศปกรณ์
3. การเคลื่อนย้าย การส่งกลับ และการรักษาพยาบาลกำลังพล
4. การจัดหาหรือการก่อสร้าง การซ่อมแซม การดำเนินงานและการจัดตั้งสิ่งอำนวยความสะดวกต่าง ๆ
5. การจัดหาหรือจัดให้มีบริการต่าง ๆ

จากความหมายของการส่งกำลังบำรุงจะเห็นว่าการส่งกำลังบำรุงนั้นมีความหมายมากมาย แต่ความมุ่งหมายหรือวัตถุประสงค์นั้นมิเพียงการสนับสนุนทุกวิถีทางเพื่อให้หน่วยรบสามารถทำการรบได้ชัยชนะในที่สุด หรือจะกล่าวอีกนัยหนึ่งก็คือ การจัดสิ่งอุปกรณ์และบริการอย่างเพียงพอและทันเวลาให้กับหน่วยรับการสนับสนุนตามที่หน่วยรับการสนับสนุนต้องการ

การส่งกำลัง หมายถึง การปฏิบัติการในเรื่อง ความต้องการ การจัดหา การแจกจ่าย และการจำหน่ายสิ่งอุปกรณ์ รวมทั้งการควบคุมการปฏิบัติตามขั้นตอนดังกล่าว

วงรอบการส่งกำลัง หมายถึง การปฏิบัติการต่อสิ่งอุปกรณ์ตามลำดับขั้นตอน คือ การกำหนดความต้องการ การจัดหา การแจกจ่าย การซ่อมบำรุง และการจำหน่าย ซึ่งการดำเนินงานทุกขั้นตอน ตามวงรอบทั้ง 5 งานนี้ จะต้องมีการควบคุมทุกขั้นตอนการปฏิบัติ

แผนภาพที่ 2-1 วงรอบการส่งกำลัง



จากภาพวงรอบการส่งกำลัง (หรือวงจรชีวิตของสิ่งอุปกรณ์) จะหมุนไปเป็นลำดับ จากความต้องการ การจัดหา การแจกจ่าย การซ่อมบำรุง การจำหน่าย ไม่มีการหมุนย้อนกลับทาง ส่วนการควบคุมนั้นอยู่ตรงกลาง คือ ควบคุมทุกขั้นตอนของวงรอบ

วงรอบการส่งกำลังดังกล่าว จะเริ่มต้น ณ จุดใดก็ได้ แต่โดยธรรมดาแล้วความต้องการมักจะเป็นจุดเริ่มต้นของการส่งกำลัง

ระเบียบ คำสั่ง คำชี้แจง ที่เกี่ยวข้องกับการส่งกำลังสิ่งอุปกรณ์ประเภท 5 ที่ให้หน่วยต่าง ๆ ในกองทัพพบกได้ยึดถือปฏิบัติ คือ ระเบียบกองทัพบก ว่าด้วยการส่งกำลังสิ่งอุปกรณ์ประเภท 5 พ.ศ. 2542 โดยยกเลิกระเบียบกองทัพบก ว่าด้วยการส่งกำลังสิ่งอุปกรณ์ประเภท 5 พ.ศ. 2507 และบรรดาระเบียบ และคำสั่งใดที่ขัดแย้งกับระเบียบนี้ ให้ใช้ระเบียบนี้แทน โดยมีเจ้ากรมส่งกำลังบำรุงทหารบก เป็นผู้รักษาการตามระเบียบนี้ และ กรมสรรพาวุธทหารบก มีอำนาจในการกำหนดระเบียบปลีกย่อยและข้อกำหนดอื่น ๆ ในส่วนที่เกี่ยวข้อง เพื่อความสะดวกเรียบร้อยในการควบคุมการปฏิบัติ

ระเบียบกองทัพบก ว่าด้วยการส่งกำลังสิ่งอุปกรณ์ ประเภท 5 พ.ศ. 2542

การส่งกำลังสิ่งอุปกรณ์ประเภท 5 หมายถึง การปฏิบัติการเกี่ยวกับการกำหนดความต้องการ การจัดหา การเก็บรักษา การแจกจ่าย การซ่อมบำรุง การจำหน่ายและการทำลาย รวมทั้งการควบคุมการปฏิบัติตามขั้นตอนดังกล่าว

1. ความต้องการ

หมายถึง ปริมาณกระสุนโดยประมาณซึ่งหน่วยต้องการมีไว้เพื่อปฏิบัติการกิจที่ได้รับมอบหมายตามแผนภายในห้วงระยะเวลาที่กำหนด ความต้องการแบ่งออกเป็น

1.1 ความต้องการขั้นต้น หมายถึง ความต้องการกระสุนซึ่งต้องการจะมีไว้ เพื่อการปฏิบัติการกิจตามที่ได้รับมอบหมายและปริมาณกระสุนดังกล่าว ยังไม่เคยได้รับมาก่อนเลย ทั้งนี้ให้หมายรวมถึง

1.1.1 ความต้องการกระสุนมูลฐานขั้นต้น

1.1.2 ความต้องการกระสุนทดสอบขั้นต้น

1.1.3 ความต้องการกระสุนสำรองสงครามขั้นต้น

1.2 ความต้องการทดแทน หมายถึง ความต้องการเพื่อทดแทนกระสุนตามความต้องการขั้นต้น ซึ่งได้แก่

1.2.1 ความต้องการทดแทนกระสุนมูลฐาน เพื่อ

1.2.1.1 ทดแทนกระสุนที่ได้ใช้ไปในการรบหรือกรณีฉุกเฉินตามคำสั่ง

1.2.1.2 ทดแทนกระสุนซึ่งถูกละทิ้ง ทำลาย โจรกรรมหรือเสียหาย

โดยเหตุอื่น

1.2.1.3 ทดแทนกระสุนซึ่งเสื่อมสภาพ หรือชำรุด

1.2.2 ความต้องการทดแทนกระสุนทดสอบ เพื่อ

1.2.2.1 ทดแทนกระสุนซึ่งได้ใช้ไปในการยิงทดสอบตามคำสั่ง

1.2.2.2 ทดแทนกระสุนซึ่งถูกละทิ้ง ทำลาย โจรกรรมหรือเสียหาย

โดยเหตุอื่น

1.2.2.3 ทดแทนกระสุนซึ่งเสื่อมสภาพหรือชำรุด

1.2.3 ความต้องการทดแทนกระสุนสำรองสงคราม เพื่อ

1.2.3.1 ทดแทนกระสุนซึ่งได้ใช้ไปในการรบหรือกรณีฉุกเฉินตามคำสั่ง

1.2.3.2 ทดแทนกระสุนซึ่งได้จ่ายทดแทนกระสุนมูลฐานตามคำสั่ง

1.2.3.3 ทดแทนกระสุนซึ่งถูกละทิ้ง ทำลาย โจรกรรมหรือเสียหาย

โดยเหตุอื่น

1.2.3.4 ทดแทนกระสุนซึ่งเสื่อมสภาพหรือชำรุด

1.3 ความต้องการตามโครงการพิเศษ หมายถึง ความต้องการกระสุนที่มีได้ระบุไว้ในอัตรา หรือโครงการประจำ แต่หน่วยมีความจำเป็นต้องใช้ เพื่อปฏิบัติการกิจที่ได้รับมอบเป็นครั้งคราว เช่น การฝึก การทดสอบ การทำลาย การซ่อมและการยิงสลับ ซึ่งได้รับอนุมัติเป็นพิเศษ ทั้งนี้ได้แก่

1.3.1 ความต้องการกระสุนตามโครงการฝึกพิเศษ ได้แก่ กระสุนซึ่งหน่วยต้องการเพื่อใช้ประกอบการฝึกพิเศษ นอกเหนือไปจากเครดิตกระสุนฝึก

1.3.2 ความต้องการกระสุนตามโครงการพิเศษอื่น ๆ ที่ไม่เกี่ยวกับการฝึก ได้แก่ กระสุนซึ่งหน่วยต้องการเพื่อใช้ในการปฏิบัติการกิจพิเศษอื่น ๆ

1.4 ความต้องการกระสุนฝึก หมายถึง ความต้องการกระสุนเพื่อใช้ในการฝึกของหน่วยตามหลักสูตรการฝึก ซึ่งกองทัพบกได้อนุมัติแล้ว และให้หมายถึง

1.4.1 ความต้องการกระสุนฝึกของหน่วยใช้ หมายถึง ความต้องการกระสุนซึ่งหน่วยใช้จำเป็นต้องใช้ฝึกครั้งคราวหนึ่ง ๆ ตามหลักสูตรการฝึกที่กองทัพบกอนุมัติแล้ว

1.4.2 ความต้องการกระสุนฝึก ของคลังกระสุนกองบัญชาการช่วยรบและคลังกระสุนส่วนภูมิภาค หมายถึง ความต้องการกระสุนของคลังกระสุนกองบัญชาการช่วยรบและคลังกระสุนส่วนภูมิภาค เพื่อสะสมกระสุนฝึกสำรองไว้เตรียมสนับสนุนหน่วยใช้ ตามระดับที่ได้รับอนุมัติให้สะสมไว้ตามเครดิตกระสุนฝึก

1.4.3 ความต้องการกระสุนฝึกของคลังแสง หมายถึง ความต้องการกระสุนของคลังแสง ซึ่งจะสะสมกระสุนฝึกสำรองไว้เตรียมสนับสนุนคลังกระสุน กองบัญชาการช่วยรบ และคลังกระสุนส่วนภูมิภาคหรือหน่วยใช้ตามเครดิตกระสุนฝึกในเวลา 1 ปี

1.5 ความต้องการกระสุนที่ใช้รบ หมายถึง จำนวนกระสุนที่หน่วยต้องการใช้ทำการรบตามภารกิจ และตามห้วงเวลาที่กำหนด

1.5.1 อัตรากระสุนที่ต้องการ หมายถึง จำนวนกระสุนที่ผู้บังคับหน่วยทางยุทธวิธี ประมาณการไว้ว่าจะต้องการใช้สนับสนุนการรบได้โดยไม่จำกัด ตามระยะเวลาที่กำหนด ตามปกติจะกำหนดไว้ 10 – 15 วัน กำหนดเป็นจำนวนนัดต่ออาวุธต่อวัน สำหรับกระสุนที่ใช้ยิงจากอาวุธและกำหนดเป็นหน่วยนับอื่นต่อวัน สำหรับกระสุนที่ไม่ได้ใช้ยิงจากอาวุธ อัตรานี้ไม่ได้กำหนดไว้ตายตัวหากแต่ขึ้นอยู่กับชนิดของการรบ ในหน่วยรบแต่ละหน่วยในกองพล หรือกองทัพภาค อาจมีความต้องการไม่เท่ากัน

1.5.1.1 ผู้บังคับหน่วยทางยุทธวิธีแต่ละหน่วย เป็นผู้เริ่มกำหนดอัตรา กระสุนที่ต้องการแล้วเสนอไปตามสายการบังคับบัญชา ระบุจำนวนรวมของอาวุธ และจำนวนรวม ของกระสุนแต่ละชนิดที่ต้องการตามห้วงระยะเวลาที่กำหนด รวมทั้งจำนวนนัดต่ออาวุธต่อวัน สำหรับรายการกระสุนที่ไม่ได้ใช้อิงจะระบุเพียงจำนวนรวมที่ต้องการ กองบัญชาการในแต่ละระดับ จะสรุปรวมอัตรากระสุนที่ต้องการไปตามสายการบังคับบัญชา

1.5.1.2 ในระดับกองทัพภคจะทำการพิจารณาความต้องการรวม โดย คาดคะเนกระสุนที่จะมีตามห้วงระยะเวลานั้น แล้วจึงประกาศเป็นอัตรากระสุนที่ใช้ได้ หรือเครดิต กระสุนรบ

1.5.1.3 ในระดับกองทัพภาคและต่ำกว่า จะมีการเฝ้าตรวจอัตรา กระสุนที่ต้องการนี้อย่างสม่ำเสมอ และทำการจัดปรับให้เหมาะสม กับสถานการณ์ของการรบ

1.5.2 อัตรากระสุนที่ใช้ได้ หมายถึง อัตรากระสุนที่ได้รับการแบ่งมอบ โดย พิจารณาจากกระสุนที่คาดว่าจะมีในห้วงระยะเวลาที่กำหนด มีอัตรากำหนดเช่นเดียวกับอัตรากระสุน ที่ต้องการ กองทัพบกเป็นผู้ประกาศอัตรากระสุนที่ใช้ได้สำหรับแต่ละรายการ ให้แก่ กองทัพภาค โดยกำหนดให้เป็นเครดิตกระสุนรบ ในแต่ละกองทัพภาคอาจได้รับเครดิตกระสุนรบไม่เท่ากัน ทั้งนี้ ขึ้นอยู่กับอัตรากระสุนที่ต้องการที่แต่ละกองทัพภาคเสนอขึ้นมา ปัจจัยต่าง ๆ ที่เกี่ยวข้อง และ กระสุนแต่ละอย่างที่มืออยู่ ผู้บังคับหน่วยทางยุทธวิธีแต่ละหน่วยจะประกาศอัตรากระสุนที่ใช้ได้ ให้แก่ ผู้บังคับหน่วยรองของตน

1.6 การเสนอความต้องการ

1.6.1 ความต้องการขั้นต้น เนื่องจากกองทัพภคเป็นผู้กำหนดอัตราหรือ ระดับกระสุนฉะนั้นทุกหน่วยไม่ต้องเสนอความต้องการขั้นต้น

1.6.2 ความต้องการทดแทน เนื่องจากจำนวนในการทดแทนเกี่ยวกับการ เสื่อมสภาพหรือสูญหายมีน้อย ซึ่งไม่เป็นผลกระทบกระเทือนต่อการส่งกำลัง ฉะนั้น ทุกหน่วย ไม่ต้องเสนอความต้องการทดแทน

1.6.3 ความต้องการกระสุนตามโครงการฝึกพิเศษ

1.6.3.1 ให้นำหน่วยใช้เสนอความต้องการกระสุนตามโครงการฝึก พิเศษตามสายการบังคับบัญชาและสายการส่งกำลังก่อนปฏิบัติการอย่างน้อย 120 วัน

1.6.3.2 ให้นำหน่วยตามสายการบังคับบัญชา ให้ข้อคิดเห็นเกี่ยวกับ ความจำเป็นในการปฏิบัติตามโครงการฝึกพิเศษนั้น ๆ ตามลำดับจนถึงหน่วยสูงสุดที่ขึ้นตรง กองทัพบกสำหรับหน่วยในสายการส่งกำลัง ให้เสนอข้อพิจารณาผลกระทบกระเทือนเกี่ยวกับ สถานภาพกระสุนและขีดความสามารถการสนับสนุนตามลำดับจนถึงกรมสรรพาวุธทหารบก

1.6.3.3 หน่วยสูงสุดที่ขึ้นตรงกองทัพบกเสนอผลการพิจารณาต่อ กรมยุทธศึกษาทหารบกก่อนการปฏิบัติการของหน่วยใช้อย่างน้อย 90 วัน เพื่อพิจารณาความเหมาะสมเกี่ยวกับหลักการฝึกนั้น ๆ เสร็จแล้วให้เสนอ กรมยุทธการทหารบก

1.6.3.4 ให้กรมสรรพาวุธทหารบกเสนอผลการพิจารณาต่อ กรมส่งกำลังบำรุงทหารบกก่อนการปฏิบัติการของหน่วยใช้อย่างน้อย 90 วัน เพื่อพิจารณาเสนอ กรมยุทธการทหารบก

1.6.3.5 ให้กรมยุทธการทหารบกพิจารณาสรุปเสนอผู้บัญชาการทหารบก เมื่อได้รับอนุมัติแล้วให้สำเนาเรื่องอนุมัติเพิ่มเติมในรายงานเสนอความต้องการ ของ กรมส่งกำลังบำรุงทหารบก แล้วส่งคืนกรมส่งกำลังบำรุงทหารบกสำหรับตัวจริงให้ส่งคืนหน่วยใช้ ตามสายการบังคับบัญชา โดยผ่านกรมยุทธศึกษาทหารบกเพื่อติดต่อขอรับกระสุนจากคลัง ที่สนับสนุนต่อไป

1.6.3.6 เมื่อกรมส่งกำลังบำรุงทหารบกได้รับสำเนาอนุมัติจาก กรมยุทธการทหารบกแล้ว ให้แยกบัญชีความต้องการกระสุนที่อนุมัติแล้วส่งคืนกรมสรรพาวุธทหารบก โดยให้เจ้ากรมส่งกำลังบำรุงทหารบกหรือผู้ทำการแทน ลงนามรับรองอนุมัติของผู้บัญชาการทหารบกและให้กรมสรรพาวุธทหารบกถือเป็นหลักฐานการแจกจ่ายต่อไป

1.6.4 ความต้องการกระสุนตามโครงการพิเศษอื่น ๆ

1.6.4.1 ให้หน่วยใช้เสนอความต้องการตามโครงการพิเศษนั้น ๆ ตามสายการส่งกำลังถึงกองทัพบก (ผ่านกรมส่งกำลังบำรุงทหารบก) ก่อนการปฏิบัติอย่างน้อย 90 วัน

1.6.4.2 เมื่อกองทัพบกอนุมัติแล้ว ให้กรมส่งกำลังบำรุงทหารบกส่งคืนกรมสรรพาวุธทหารบกเพื่อดำเนินการแจกจ่ายต่อไป

1.6.5 ความต้องการกระสุนฝึกของหน่วยใช้

1.6.5.1 หน่วยใช้เสนอความต้องการกระสุนฝึกประจำปี ตามคำสั่งการฝึกและศึกษาประจำปีตามสายการบังคับบัญชา และให้หน่วยขึ้นตรงของกองทัพบกสรุปและรวบรวมเสนอกรมยุทธศึกษาทหารบก ก่อน 1 เมษายน ของปีปัจจุบัน

1.6.5.2 กรมยุทธศึกษาทหารบกตรวจสอบหลักสูตร และพิจารณาความต้องการกระสุนดังกล่าว ให้เป็นไปตามอนุมัติหลักสูตรและความจำเป็นที่แท้จริง แล้วสรุปเป็นความต้องการแต่ละรายการ

1.6.5.3 กรมยุทธศึกษาทหารบกสำเนาสรุปความต้องการกระสุนเสนอ กรมยุทธการทหารบก, กรมส่งกำลังบำรุงทหารบก และกรมสรรพาวุธทหารบก และกำหนดนัดเวลาในการพิจารณาพร้อมกัน ทั้งนี้ไม่เกิน 1 มิถุนายน ของปีปัจจุบัน และให้กระทำพร้อมกันกับการพิจารณาความต้องการอื่น ๆ ที่เกี่ยวข้องกับการฝึกและศึกษา

1.6.5.4 เมื่อได้รับการจัดสรรงบประมาณแล้ว ให้กรมยุทธการทหารบก กรมยุทธศึกษาทหารบก, กรมส่งกำลังบำรุงทหารบก และกรมสรรพาวุธทหารบก แยกนำมาพิจารณาเกี่ยวกับการแบ่งมอบเครดิตกระสุนฝึกตามภารกิจที่เกี่ยวข้องของตน แล้วนำเข้าพิจารณา ร่วมกันอีกครั้งหนึ่ง ภายใน 15 มิถุนายน ของปีปัจจุบัน

1.6.5.5 เมื่อได้รับพิจารณาแบ่งมอบเครดิตกระสุนฝึกเรียบร้อยแล้ว ให้กรมยุทธศึกษาทหารบกเสนอร่างคำสั่งขออนุมัติต่อกองทัพบก แล้วแจกจ่ายสำเนาอนุมัติเครดิต กระสุนฝึกไปยังหน่วยเกี่ยวข้องต่าง ๆ (หน่วยขึ้นตรงของกองทัพบก) ภายใน 1 กรกฎาคม ของปีปัจจุบัน

1.6.5.6 ให้หน่วยสูงสุดที่ขึ้นตรงกองทัพบกแบ่งมอบเครดิตกระสุน ฝึกให้แก่หน่วยรอง และหน่วยรองแบ่งมอบให้แก่หน่วยรองย่อยตามลำดับ จนถึงระดับกองพันหรือ เทียบเท่าหรือกองร้อยอิสระ ทั้งนี้ให้เสร็จสิ้นภายใน 1 สิงหาคม และในการพิจารณาแบ่งมอบเครดิต กระสุนฝึกให้พิจารณาร่วมกับหน่วยรับมอบหรือหน่วยใช้นั้น ๆ เป็นรายหน่วยไป

1.6.5.7 เมื่อหน่วยรับเครดิตกระสุนฝึกได้แบ่งมอบให้หน่วยรองแล้ว ให้สำเนาผลการแบ่งมอบให้หน่วยเหนือ หน่วยรองและหน่วยสนับสนุนทราบทันที

1.6.5.8 หน่วยขึ้นตรงกองทัพบกอื่น ๆ หรือหน่วยขนาดใหญ่ ซึ่งมีได้ บังคับบัญชาส่วนภูมิภาค เช่น กรมยุทธศึกษาทหารบก ฯลฯ ให้ดำเนินการดังนี้ คือ กรมยุทธศึกษา ทหารบกแบ่งมอบเครดิตกระสุนฝึกให้ ศูนย์การทหารราบ ศูนย์การทหารม้า และศูนย์การทหารปืนใหญ่ ภายใน 1 สิงหาคม หน่วยขึ้นตรงของกองทัพบกอื่น ๆ แบ่งมอบให้หน่วยใช้ หน่วยซึ่งฝากการ บังคับบัญชาหน่วยใดให้ถือเสมือนหน่วยขึ้นตรงของหน่วยนั้น และให้คลังกระสุนที่เกี่ยวข้องพร้อม ให้การสนับสนุนตั้งแต่ 1 ตุลาคม ของปีงบประมาณนั้น ๆ

1.6.5.9 เพื่อให้การส่งกำลังเป็นไปอย่างต่อเนื่องและทันเวลาใน ปลายปีการฝึก (มิถุนายน, กรกฎาคม, สิงหาคม และกันยายน) ให้คลังกระสุนกองบัญชาการช่วยรบ และคลังกระสุนส่วนภูมิภาค ขอเบิกกระสุนล่วงหน้าในเดือนมิถุนายน โดยถือจำนวนและ รายการตามที่ได้รับอนุมัติไว้เดิมใน 3 เดือนแรก ของปีการฝึกนั้น (ตุลาคม, พฤศจิกายน และ ธันวาคม)

1.6.5.10 จำนวนและรายการที่ได้รับมอบตามเครดิตกระสุนฝึก ในปี การฝึกใหม่หากเพิ่มขึ้นหรือลดลง ก็ให้คลังกระสุนกองบัญชาการช่วยรบและคลังกระสุนส่วน ภูมิภาคนั้น เปรียบเพิ่มเติมเบิกลด หรือส่งคืนแล้วแต่กรณี

2. การจัดหา

หมายถึง กรรมวิธีเพื่อให้ได้มาซึ่งสิ่งอุปกรณ์ประเภท 5 ตามความต้องการ โดยกรมสรรพาวุธทหารบกควบคุมการจัดหาและให้กองควบคุมสิ่งอุปกรณ์ กรมสรรพาวุธทหารบกเป็นหน่วยควบคุม

3. การเก็บรักษา

ได้แก่ การเตรียมพื้นที่ การนำกระสุนเข้า – ออก การเก็บหรือการกอง การระวังรักษาในที่เก็บให้พ้นจากภัยต่าง ๆ รวมทั้งการปรนนิบัติบำรุง การซ่อมบำรุงขณะเก็บและก่อนจ่ายด้วย ผู้บังคับบัญชาทุกระดับชั้นต้องรับผิดชอบในการเก็บรักษากระสุนซึ่งมีอยู่ในครอบครองของหน่วยให้อยู่ในสภาพใช้การได้ ปลอดภัย และถูกต้องตามระเบียบที่เกี่ยวข้อง

3.1 คลังกระสุนของกองทัพบก แบ่งเป็น 4 ระดับ คือ

3.1.1 ระดับกองทัพบก ให้กรมสรรพาวุธทหารบก จัดตั้งคลังแสงเพื่อสะสมกระสุนของกองทัพบก สำหรับสนับสนุนหน่วยและสำรองไว้เพื่อเผชิญสถานการณ์ หน้าที่ในการสนับสนุนของคลังแสงต่าง ๆ ให้ปฏิบัติตามคำสั่งกองทัพบกเกี่ยวกับการสนับสนุน และหลักการวางกระสุนที่ใช้อยู่ในปัจจุบัน

3.1.2 ระดับกองทัพนคร ให้กองบัญชาการช่วยรบ จัดตั้งคลังกระสุน โดยมีกองร้อยส่งกำลังกระสุน กองพันสรรพาวุธกระสุน กองบัญชาการช่วยรบ สะสมกระสุนไว้สำหรับสนับสนุนหน่วยในกองพล และกองร้อยคลังกระสุน กองพันสรรพาวุธกระสุน กองบัญชาการช่วยรบ สะสมกระสุนไว้สำหรับสนับสนุนหน่วยต่าง ๆ ในกองทัพนคร ให้ปฏิบัติตามคำสั่งกองทัพบก ที่เกี่ยวกับการสนับสนุนและหลักการวางระดับกระสุนที่ใช้อยู่ในปัจจุบัน

3.1.3 ระดับส่วนภูมิภาค ให้มณฑลทหารบกหรือจังหวัดทหารบก จัดตั้งคลังกระสุนส่วนภูมิภาค สำหรับสะสมกระสุนสำรองไว้เพื่อเผชิญสถานการณ์ในการสนับสนุนหน่วยใช้ภายในพื้นที่ของตน ทั้งนี้ให้ปฏิบัติตามคำสั่งกองทัพบกเกี่ยวกับการสนับสนุน และหลักการวางระดับกระสุนที่ใช้อยู่ในปัจจุบัน

3.1.4 ระดับหน่วยใช้ ให้หน่วยใช้จัดตั้งที่เก็บรักษา สำหรับกระสุนมาตรฐาน และกระสุนฝึกที่ได้รับมอบระหว่างรอดำเนินการฝึก

3.2 การปฏิบัติในการเก็บรักษา เนื่องจากกระสุนเป็นสิ่งอุปกรณ์ ซึ่งสามารถก่อให้เกิดอันตรายแก่สถานที่ ชีวิตและทรัพย์สิน ฉะนั้นการเก็บรักษากระสุนจะต้องให้มีความปลอดภัย และลดอันตรายมากที่สุด การเก็บรักษาที่ดี จะทำให้กระสุนมีอายุการใช้งานยาวนาน หากละเลยในการเก็บรักษาจะทำให้กระสุนเสื่อมสภาพได้ง่าย และทำให้สูญเสียงบประมาณโดยเปล่าประโยชน์ ดังนั้น จึงให้ดำเนินการในสาระสำคัญดังต่อไปนี้

3.2.1 กำหนดให้พื้นที่เก็บรักษากระสุนเป็นพื้นที่หวงห้าม ห้ามบุคคลที่ไม่เกี่ยวข้องเข้าไปในพื้นที่ที่กำหนดโดยเด็ดขาด และให้กำหนดมาตรการในการรักษาความปลอดภัยสถานที่ ตามระเบียบที่เกี่ยวข้อง

3.2.2 เก็บกระสุนและวัตถุระเบิดไว้ในคลังกระสุน ที่ได้ออกแบบไว้ โดยเฉพาะห้ามนำกระสุนไปเก็บไว้ในที่อื่น เช่น คลังอาวุธ หรือคลังของกองร้อย นอกจากนี้ได้รับอนุมัติจากผู้มีอำนาจ

3.2.3 แยกเก็บกระสุนตามหมวดการเก็บรวม การเก็บรักษากระสุนและวัตถุระเบิดจะมีความปลอดภัยมากที่สุด ถ้าแยกเก็บแต่ละรายการ หรือแต่ละหมวด ต้องไม่เก็บรักษากระสุนที่มีอันตรายต่างหมวดกันไว้รวมกัน เช่น เก็บรักษากระสุนและวัตถุระเบิดไว้รวมกับวัสดุที่ติดไฟได้ หรือไวไฟ

3.2.4 เก็บกระสุนและวัตถุระเบิดไว้ตามตารางปริมาณ- ระยะ ปริมาณของวัตถุระเบิดที่มีอยู่ในกระสุน เป็นสิ่งกำหนดระยะอันตรายที่เกี่ยวข้อง ปริมาณสูงสุดของวัตถุระเบิดที่อนุญาตให้เก็บไว้ในแต่ละแห่งนั้น พิจารณาจากระยะห่างจากที่ตั้งนั้น ถึงที่อีกแห่งหนึ่ง ควรมีระยะห่างไม่น้อยกว่าที่กำหนด เพื่อให้เกิดความปลอดภัย

3.2.5 แยกเก็บกระสุนตามเลขงาน ห้ามนำกระสุนต่างเลขงานเก็บไว้ในกองเดียวกันต้องกองไว้ห่างกันให้เห็นแยกกันได้ชัดเจน และมีป้ายประจำกองกระสุนติดไว้ให้เห็น แบบและวิธีเขียนตามผนวก ค (ทบ.468-506)

3.2.6 การกองกระสุน ควรยกหีบห่อชั้นล่างของกองให้อยู่สูงพื้นพื้น ตามระยะที่กำหนด โดยใช้ขนรองหรือม้ารองกระสุน การกองกระสุนต้องให้มั่นคงและเป็นระเบียบเรียบร้อย

3.2.7 การเก็บรักษากระสุน ต้องมีการระบายอากาศที่ดี กระสุนแต่ละหีบห่อต้องมีระยะห่างกันพอสมควร เพื่อให้มีอากาศไหลผ่านได้ทั่วกอง เช่น หีบห่อกระสุนที่ไม่มีไม้ประกบควรกองห่างกันประมาณ 2 นิ้ว และแต่ละหีบระหว่างชั้น ควรมีไม้รองคั่นให้อยู่ห่างกันไม่น้อยกว่า 1 นิ้วด้วย

3.2.8 กระสุนหรือองค์ประกอบของกระสุน ที่จะนำมาเก็บไว้ในคลังกระสุน ต้องบรรจุในหีบห่อมาตรฐาน กระสุนนอกหีบห่อ ห้ามนำมาเก็บในคลังกระสุนเป็นอันขาด

3.2.9 คลังกระสุนมีไว้สำหรับเก็บรักษากระสุนเท่านั้น ห้ามนำสิ่งของอื่นมาเก็บรวมไว้ในคลังกระสุน หีบเปล่า ขอนรองที่ไม่ใช่ตลอดจนเครื่องมือต่าง ๆ ต้องไม่ปล่อยให้หมีไว้ในคลังที่เก็บรักษากระสุน

3.2.10 รอบคลังกระสุนต้องมีเขตกันเพลิง ซึ่งปราศจากวัสดุที่ติดไฟได้ มีความกว้างไม่น้อยกว่า 50 ฟุต เพื่อป้องกันเพลิงลุกลามเข้าไปยังคลังกระสุน

3.2.11 ในพื้นที่เก็บรักษากระสุน ต้องจัดให้มีระบบป้องกันฟ้าผ่า โดยจัดตั้งเสาต่อฟ้าให้ครอบคลุมพื้นที่คลังกระสุนทุกคลัง และจัดให้มีการตรวจสอบสภาพตามระยะเวลา

3.2.12 คลังกระสุน-และกระสุนมูลฐาน ต้องได้รับการตรวจสอบอย่างน้อยปีละครั้งสำหรับกระสุนสำรองสงคราม ให้ทำการตรวจสอบตามวงรอบของการตรวจสอบสภาพ

3.2.13 คลังกระสุนทุกคลัง ต้องมีป้ายประจำคลังกระสุน และจัดทำผังแสดงการเก็บรักษากระสุนที่ทันสมัยอยู่เสมอ คิดไว้ในที่เห็นได้ชัดเจน เช่น ที่ประตูคลังด้านใน

3.2.14 หน่วยที่มีหน้าที่ในการเก็บรักษากระสุนและวัตถุระเบิด ต้องทำแผนเผชิญเหตุ ในกรณีที่เกิดเพลิงไหม้

3.2.15 รายละเอียดการปฏิบัติในการเก็บรักษา ให้ปฏิบัติตามระเบียบกองทัพบก ว่าด้วยการเก็บรักษากระสุนและวัตถุระเบิดที่มีผลบังคับใช้ในปัจจุบัน

4. การแจกจ่าย

หมายถึง การรับ การเก็บรักษา การจ่าย และการขนส่งสิ่งอุปกรณ์ หรือการแจกจ่ายคือการดำเนินการวิธีต่อสิ่งอุปกรณ์ที่ได้มาจนกระทั่งสิ่งอุปกรณ์นั้นถึงมือผู้ใช้หรือหน่วยใช้

4.1 การจ่าย หมายถึง การออกคำสั่งจ่าย การเตรียมจ่ายและการจ่ายกระสุน

4.1.1 การออกคำสั่งจ่าย มุ่งหมายเพื่อแจ้งให้หน่วยเบิกหรือหน่วยในการสนับสนุนของหน่วยจ่ายนั้นทราบชนิดและจำนวนกระสุนที่อนุมัติให้เบิกรับได้

4.1.2 การเตรียมจ่ายและการจ่ายกระสุน ให้หน่วยพิจารณาแจกจ่ายตามลำดับก่อนหลังของการวางใบเบิกตามทะเบียนของหน่วยจ่าย เว้นในบางกรณี เช่น การจ่ายเร่งด่วน เป็นต้น ทั้งนี้ให้อยู่ในดุลยพินิจของหัวหน้าหน่วยจ่ายนั้น

4.2 วิธีการแจกจ่าย เพื่อให้สิ่งอุปกรณ์ถึงมือผู้ใช้หรือหน่วยใช้ทั้งในยามปกติและยามสงคราม ได้แบ่งวิธีการแจกจ่ายเป็น 2 วิธี คือ

4.2.1 แจกจ่าย ณ ตำบลส่งกำลัง เป็นวิธีที่หน่วยใช้มารับ ณ ตำบลส่งกำลังหรือตำบลจ่ายที่ให้การสนับสนุน

4.2.2 แจกจ่าย ณ ที่ตั้งหน่วยเป็นวิธีที่หน่วยจ่ายนำไปจ่ายให้หน่วยใช้ถึงที่ตั้งหน่วยของหน่วยใช้นั้น ๆ

5. การซ่อมบำรุงกระสุน

หมายถึง การกระทำใด ๆ ที่มุ่งหมาย จะรักษากระสุนให้อยู่ในสภาพใช้งานได้ หรือมุ่งหมายที่จะทำให้กระสุนที่ชำรุดกลับคืนมาอยู่ในสภาพใช้งานได้ และให้หมายรวมถึง การตรวจสอบ การบริการ การปรนนิบัติบำรุง การซ่อมแก้ การซ่อมใหญ่ และการดัดแปลงแก้ไข ผู้บังคับหน่วยทุกระดับที่มีกระสุนในครอบครอง จะต้องรับผิดชอบในการซ่อมบำรุงกระสุนให้เป็น

ที่มั่นใจว่ากระสุนนั้นมีสภาพใช้การได้ เพื่อให้หน่วยมีประสิทธิภาพพร้อมที่จะนำเข้าไปปฏิบัติการรบเสมอ

การซ่อมบำรุงกระสุนได้แบ่งมอบให้หน่วยระดับต่าง ๆ โดยยึดถือตามภารกิจหลักกำลังพลที่มีความชำนาญ เวลา เครื่องมือยุทธโศปกรณ์และสิ่งอุปกรณ์ต่าง ๆ

5.1 การซ่อมบำรุงออกเป็น 3 ระดับ คือ

5.1.1 ระดับหน่วย หน่วยทุกระดับที่มีกระสุนในครอบครองรวมทั้งหน่วยใช้รับผิดชอบในการซ่อมบำรุงระดับหน่วย เป็นการกระทำในลักษณะการบริการและการปรนนิบัติบำรุง เพื่อป้องกันมิให้กระสุนเสื่อมสภาพ อันเนื่องมาจากสภาพการเก็บรักษาและการบำรุงรักษาที่ไม่ดีพอหน่วยใช้อาวุธของคำแนะนำ และการให้ความช่วยเหลือทางเทคนิคจากหน่วยสนับสนุนโดยตรงได้ การซ่อมบำรุงระดับหน่วย ได้แก่ การทำความสะอาด การขัดสนิมเล็ก ๆ น้อย ๆ การซ่อมหรือเปลี่ยน หีบห่อและการทำเครื่องหมายบนหีบห่อใหม่

5.1.2 ระดับสนับสนุนโดยตรง กองร้อยกระสุน ฯ และแผนกคลังต่าง ๆ ของ กองคลังแสง กรมสรรพาวุธทหารบก เป็นผู้ทำการซ่อมบำรุง เป็นงานที่เกี่ยวกับการตรวจซ่อมและซ่อมแก้ไขโดยจำกัด สำหรับกระสุนที่อยู่ภายใต้การควบคุมของหน่วยดังกล่าว หากมีงานสิ้นมืออาวุธขอแผนกตรวจซ่อมและทำลายกระสุนวัตถุระเบิด กองคลังแสง กรมสรรพาวุธทหารบก มาดำเนินการให้ได้การซ่อมบำรุงสนับสนุนโดยตรง ได้แก่

5.1.2.1 การซ่อมหรือเปลี่ยนวัสดุหีบห่อ และการทำเครื่องหมายใหม่

5.1.2.2 การถอด บรรจุดับ/สายกระสุน และการเปลี่ยนอัตราส่วนกระสุนปืนเล็กในสายกระสุน

5.1.2.3 การเปลี่ยนชิ้นส่วน และองค์ประกอบที่ถอดได้ง่าย เช่น ชนวนหัวจุกปิดช่องชนวน เข็มขัดแหวนรัดท้าย ดินเพิ่มเติม

5.1.2.4 การขัดสนิมเล็ก ๆ น้อย ๆ การเติมสี และการทำเครื่องหมายใหม่

5.1.2.5 การขจัดรอยไหลเยิ้มของลูกกระสุนปืนใหญ่

5.1.2.6 การทดสอบวงจรไฟฟ้าของจรวด

5.1.3 ระดับสนับสนุนทั่วไป หน่วยงานซ่อมกระสุนของ แผนกตรวจซ่อมและทำลายกระสุนวัตถุระเบิด กองคลังแสง กรมสรรพาวุธทหารบก เป็นผู้ทำการซ่อมบำรุง โดยจัดเจ้าหน้าที่ อุปกรณ์และเครื่องมือ ไปทำการซ่อมบำรุง ณ สถานการณ์ส่งกำลังกระสุน ฯ หรืออาจให้ส่งคืนมาซ่อมที่ กองคลังแสง กรมสรรพาวุธทหารบกก็ได้ การซ่อมบำรุงสนับสนุนทั่วไป ได้แก่

5.1.3.1 การขัดสนิมที่เป็นมาก ๆ การทาสีและทำเครื่องหมายใหม่

5.1.3.2 การซ่อมถังไม้ หีบห่อ และกะบะที่ชำรุดมาก

5.1.3.3 การซ่อมแก้และการซ่อมใหญ่ โดยการเปลี่ยนองค์ประกอบภายนอกหรือภายในที่ใช้การไม่ได้ด้วยองค์ประกอบเหมือนกันที่ใช้การได้ โดยทั่วไปเป็นงานที่มีอันตรายจำเป็นต้องใช้สิ่งกำบังในการปฏิบัติงาน เพื่อป้องกันเจ้าหน้าที่และต้องการใช้เครื่องมือพิเศษ การปฏิบัติงานเช่นนี้ ได้แก่ การเปลี่ยนปลอกกระสุน ชนวนท้ายปลอก ดินส่งกระสุน ชนวนท้ายของลูกกระสุน ชุดดินส่งวิถีของกระสุนปืนใหญ่, การเปลี่ยนดินระเบิด ดินขยายการระเบิด ดินถ่วงเวลา หรือองค์ประกอบของชนวนหัว, การเปลี่ยนตัวจุดดินขับแบบไฟฟ้าของจรวด, การเปลี่ยนแท่งดินทำควัน และดินขับ, การเปลี่ยนส่วนบรรจุ จอกดินเริ่ม ส่วนบรรจุเพิ่ม หรือชุดหางของลูกระเบิดยิงจากเครื่องยิงลูกระเบิด, การเปลี่ยนชนวนลูกระเบิดขว้าง และ การถอด/ใส่ดินเพิ่มเติมที่ขัดตัวของลูกกระสุนปืนใหญ่

5.2 กระสุนที่ได้พิจารณาแล้วว่าซ่อมไม่ได้ หรือซ่อมไม่คุ้มค่า จะต้องขออนุมัติจำหน่ายและทำลาย หรือทำให้หมดคุณค่าทางทหาร

5.3 ขอบเขตความรับผิดชอบในการซ่อมบำรุงแต่ละระดับ มีกำหนดไว้ในแผนแบ่งมอบการซ่อมบำรุงและคู่มือเทคนิคการซ่อมบำรุงสำหรับกระสุนเฉพาะอย่าง

5.4 สำหรับชั้นการซ่อมบำรุงที่สูงกว่าระดับการสนับสนุนทั่วไป กองทัพบกไม่อนุมัติให้กระทำ

5.5 การซ่อมบำรุงอาวุธนำวิถี คงปฏิบัติเช่นเดียวกันกับการซ่อมบำรุงกระสุน แต่การซ่อมบำรุงสนับสนุนโดยตรง และสนับสนุนทั่วไปเป็นหน้าที่ของ แผนก 1 กองคลังแสง กรมสรรพาวุธทหารบก

6. การจำหน่าย

หมายถึง การตัดยอดสิ่งอุปกรณ์ออกจากความรับผิดชอบของกองทัพบก เนื่องจากสูญเสียไป ใช้หมดไป ชำรุดเสียหายจนไม่สามารถซ่อมคืนสภาพได้อย่างคุ้มค่า เสื่อมสภาพจนใช้งานไม่ได้ หรือสูญหาย เกินความต้องการหรือเป็นของล้าสมัยไม่ใช้ราชการต่อไป ผู้บังคับหน่วยซึ่งมีกระสุนในครอบครองเป็นผู้รับผิดชอบโดยตรงในการริเริ่มขอจำหน่ายกระสุนซึ่งหมดความจำเป็นในการควบคุมทางบัญชีของหน่วย โดยได้ใช้ไป เสื่อมสภาพ ถูกทำลายหรือสูญหาย และให้ผู้บังคับบัญชาตามลำดับชั้นรับผิดชอบในการควบคุมและดำเนินการขอจำหน่ายกระสุนซึ่งหมดความจำเป็นดังกล่าวจนกว่ากองทัพบก จะได้อนุมัติให้จำหน่ายจากบัญชีคุมของกองทัพบกแล้ว

7. การทำลาย

หมายถึง กระสุน องค์ประกอบต่าง ๆ ของกระสุนและวัตถุระเบิดที่ใช้การไม่ได้ มีลักษณะที่อาจเป็นอันตราย ไม่ปลอดภัยต่อการเก็บรักษาหรือการหยิบยก ซ่อมไม่ได้ ซ่อมได้ไม่คุ้มค่า

หรือใช้ได้ ไม่เป็นไปตามความมุ่งหมายที่กำหนด และไม่สามารถนำไปใช้ให้เป็นประโยชน์อย่างอื่นได้แล้ว จะต้องขออนุมัติจำหน่าย และทำลาย หรือทำให้หมดคุณค่า ทางทหาร ได้แก่ กระสุนด้าน ชำรุด เสื่อมสภาพ ล้าสมัย หรือชนวนพร้อมทำงานแล้ว และมีสภาพที่อาจก่อให้เกิดอันตรายต่อชีวิต และทรัพย์สิน วิธีการทำลายให้ทำลายด้วยการเผาหรือการระเบิด ห้ามทำการฝังหรือทิ้งในกองขยะ หลุม บ่อ หนองน้ำ ลำธาร ทะเล หรือทางน้ำในแผ่นดินเป็นอันขาด วิธีการทำลายขึ้นอยู่กับ จำนวน ขนาด และภาวะของกระสุน หรือวัตถุระเบิดที่จะทำลาย รวมทั้งสิ่งอำนวยความสะดวกที่มีและสภาพภูมิประเทศของพื้นที่ทำลาย นอกจากนี้ที่กรมสรรพาวุธทหารบก ยังอาจสั่งการให้ดำเนินการทำลายด้วยวิธีอื่นได้อีกด้วย เช่น การถอด ทำลาย การสำรองวัตถุระเบิด และการทำลายด้วยวิธีเคมี ฯลฯ

7.1 การตั้งกรรมการในการทำลายกระสุนเสื่อมสภาพ ที่มีลักษณะที่อาจเป็นอันตรายไม่ปลอดภัยในการเก็บรักษาและหีบยก ให้หน่วยที่เกี่ยวข้องนั้น ๆ จัดตั้งคณะกรรมการอย่างน้อย 3 นาย ประกอบด้วยนายทหารสรรพาวุธ 1 นาย เป็นหัวหน้าชุดทำลายและเจ้าหน้าที่ทำลายตามความจำเป็น เพื่อดำเนินการทำลาย

7.2 การแจ้งเจ้าหน้าที่ฝ่ายปกครอง ในกรณีต้องทำลายนอกที่ตั้งหน่วยทหาร ให้หน่วยแจ้งเจ้าหน้าที่ฝ่ายปกครองของพื้นที่ทำลายนั้นทราบล่วงหน้าในเวลาอันสมควร เพื่อประกาศให้ราษฎรทราบ

7.3 ข้อควรระมัดระวัง

7.3.1 เจ้าหน้าที่ทุกคนต้องได้รับการฝึกในการทำลายโดยเฉพาะมาแล้วและเข้าใจการปฏิบัติเป็นอย่างดี

7.3.2 ห้ามดำเนินการใด ๆ ที่นอกเหนือไปจากข้อกำหนดที่ กรมสรรพาวุธทหารบกได้วางไว้

7.3.3 บริเวณการทำลาย และยานพาหนะที่บรรจุทุกกระสุน และวัตถุระเบิดไปทำลาย จะต้องแสดงเครื่องหมายอันตรายที่ทางราชการกำหนด

7.4 การรายงานเมื่อได้ดำเนินการทำลายแล้ว ให้คณะกรรมการฯ รายงานผลการปฏิบัติ ซึ่งประกอบด้วย

7.4.1 วันเวลาปฏิบัติ

7.4.2 ตำบลหรือพื้นที่ในการทำลายที่แน่นอน

7.4.3 จำนวน ชนิด และเลขงานกระสุน

7.4.4 วิธีการทำลาย

7.4.5 ผลการทำลาย

7.4.6 ข้อเสนอแนะ (ถ้ามี)

8. การควบคุม

หมายถึง การควบคุมทางบัญชีและการควบคุมทางการส่งกำลัง ผู้บังคับหน่วยทุกระดับที่มีกระสุนในครอบครอง เป็นผู้รับผิดชอบในการควบคุมกระสุนทุกกรณี

8.1 การควบคุมทางการส่งกำลัง หน่วยในสายการส่งกำลังระดับต่ำกว่า ต้องอยู่ในความควบคุมของหน่วยในระดับเหนือกว่า ทั้งนี้ให้หมายรวมถึงการดำเนินการต่อไปนี้ด้วย คือ

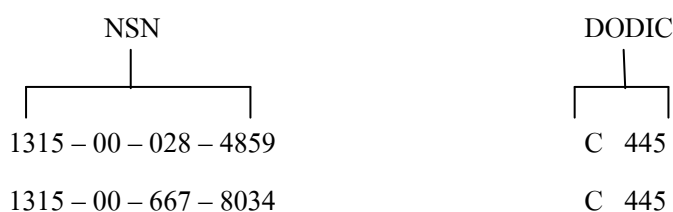
- 8.1.1 การประกันการจัดหากระสุนตามความต้องการให้ทันเวลา
- 8.1.2 การควบคุมมิให้มีกระสุนเกินความต้องการ
- 8.1.3 การพิจารณาจำนวนกระสุน ที่สะสมไว้ตามคลังกระสุนต่าง ๆ
- 8.1.4 การกำหนดตารางการจัดหา
- 8.1.5 การกำหนดแผนการแจกจ่าย
- 8.1.6 การกำหนดความเร่งด่วนในการซ่อมบำรุง
- 8.1.7 การกำหนดวิธีการจำหน่ายของเกินต้องการและส่งคืน

8.2 การควบคุมทางบัญชี หน่วยในสายการส่งกำลังทุกระดับ จัดตั้งหน่วยบัญชีคุมหรือหน่วยบัญชีกระสุนขึ้นตามความเหมาะสม โดยให้อยู่ในความรับผิดชอบของผู้บังคับหน่วย ทั้งนี้เพื่อให้มีกระสุนเพียงพอแก่การส่งกำลังและเกิดสมดุลในการแจกจ่าย และให้หมายรวมถึงการปฏิบัติดังต่อไปนี้ด้วย คือ

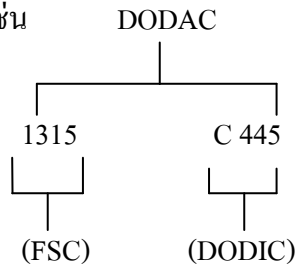
- 8.2.1 การบันทึก รายงาน และจัดทำสถิติเกี่ยวกับ
 - 8.2.1.1 จำนวนกระสุนคงคลัง และค้างรับ
 - 8.2.1.2 สภาพกระสุน
- 8.2.2 การกำหนดจำนวนกระสุน เพื่อ
 - 8.2.2.1 แจกจ่ายแก่หน่วยในการสนับสนุน
 - 8.2.2.2 จัดวางกระสุนตามที่กำหนดไว้
 - 8.2.2.3 ให้หน่วยในการสนับสนุนมีกระสุนตามความจำเป็น

9. การพิสูจน์ทราบกระสุน

9.1 หมายเลขสิ่งอุปกรณ์ประเภท 5 หมายถึง หมายเลขสิ่งอุปกรณ์ (NSN) กับรหัสพิสูจน์ทราบของกระทรวงกลาโหม (DODIC) กระสุนที่มีรหัสพิสูจน์ทราบของกระทรวงกลาโหม (DODIC) เดียวกัน สามารถจ่ายแทนกันได้ เช่น



9.2 รหัสกระสุนของกระทรวงกลาโหม (DODAC) หมายถึง รหัสหมวดหมู่ กับรหัส พิสูจน์ทราบของกระทรวงกลาโหม (FSC กับ DODIC) ใช้ในการเบิกจ่าย ควบคุมหรือรายงาน สิ่งอุปกรณ์ประเภท 5 เช่น



9.3 เลขงานกระสุน (LOT NUMBER) เป็นส่วนสำคัญมากในการควบคุมทาง บัญชีและการสืบสวน การทำงานคิดปกติของกระสุน ปัจจุบันมีเลขงานกระสุน 2 แบบ คือ แบบเก่า และแบบใหม่ เช่น

LOT PBA 1-45 (เก่า)

LOT PBA 75 D 001 – 045 (ใหม่)

-PBA คือ รหัสพิสูจน์ทราบโรงงาน

-75 คือ ปีที่ผลิต 1975

-D คือ เดือนที่ผลิต โดยเริ่มจาก A คือ เดือนมกราคม ดังนั้น D คือเดือน

เมษายน

-001 คือ หมายเลขตัวกลาง หมายถึง สถานที่ผลิตหรือ โรงงานที่ผลิต

-045 คือ หมายเลขเรียงลำดับงาน หมายถึง ลำดับงานในการผลิต

กระสุน

หมายเหตุ เลขงานกระสุนใหม่ จะมีตัวอักษรและตัวเลขรวมกันไม่เกิน 14 ตัว และไม่อยู่แยกกันจำนวนอักษรและตัวเลขอย่างน้อยใช้ 13 ตัว ถ้ารหัส พิสูจน์ทราบโรงงานใช้ 1 หรือ 2 ตัว ส่วนที่เหลือในตำแหน่งจะเติม ด้วย – แทน เช่น A --, AB- เป็นต้น

9.4 เครื่องหมายและสี

9.4.1 เครื่องหมาย ที่ตัวกระสุนและข้างหีบห่อนอกจากจะพิมพ์รายการหรือ ข้อความต่าง ๆ แล้วยังอาจมีเครื่องหมายหรือสัญลักษณ์อื่น ๆ อีกเช่น เครื่องหมายยันน้ำหนักร, ความเร็วต้นหรือค่าเตือนที่เป็นประโยชน์ต่อการใช้และการส่งกำลัง

9.4.2 กระสุนจะพ่นสีภายนอกเพื่อป้องกันสนิม กระสุนแต่ละประเภทจะใช้ สีแตกต่างกันเพื่อการพิสูจน์ทราบ และสีที่ใช้จะเป็นสีด้าน เพื่อประโยชน์ในการพราง สีที่บ่งบอก จุดประสงค์หลักของกระสุนคือสีพื้น กระสุนที่มีจุดประสงค์หลักเหมือนกัน แต่หากมีความจำเป็น

ทางยุทธวิธีหรือทางเทคนิคที่ต้องใช้สีพื้นแตกต่างกัน สีที่บ่งบอกจุดประสงค์หลักอาจเป็นสีที่ใช้พิมพ์เครื่องหมายและ/หรือแถบสี ตัวอย่างเช่น กระสุนควันฟอสฟอรัสซึ่งการใช้เพื่อให้เกิดควันเป็นจุดประสงค์หลักของกระสุนชนิดนี้ และสารฟอสฟอรัสยังสามารถก่อให้เกิดเพลิงซึ่งเป็นจุดประสงค์รอง และกระสุนควันฟอสฟอรัสเป็นกระสุนชนิดระเบิด โดยจะมีหลอดดินระเบิดบรรจุอยู่ใน ฉะนั้นการพ่นสีและพิมพ์เครื่องหมายของกระสุนชนิดนี้จึงเป็นดังนี้ ตัวลูกกระสุนพ่นสีเขียวอ่อน (บ่งบอกว่าเป็นกระสุนควัน) พิมพ์เครื่องหมายด้วยสีเหลือง (บ่งบอกว่าเป็นกระสุนควันชนิดระเบิด) และมีแถบสีแดงอ่อนขนาดกว้างไม่เกิน 2 นิ้วภาค 1 แถบ (บ่งบอกว่าเป็นสีที่ใช้ให้เกิดเพลิงได้ด้วย)

9.4.3 สีพื้นและสีที่ใช้พิมพ์เครื่องหมายต่างๆ บนตัวกระสุนโดยทั่วไปเป็นดังนี้

<u>ประเภทกระสุน</u>	<u>สีพื้น</u>	<u>สีที่ใช้พิมพ์เครื่องหมาย</u>	<u>แถบสี</u>
- ระเบิด(HE) เว้นขนาด 20 มม.	กากีแกมเขียว	เหลือง	ไม่มี
- ระเบิด(HE)ขนาด 20 มม.	เหลือง	ดำ	ไม่มี
- ระเบิด(BINARY)	กากีแกมเขียว	เหลือง	แถบประสีเหลือง
- ระเบิดกะเทาะเกราะ (HEP หรือ HESH)	กากีแกมเขียว	เหลือง	ดำ
- ระเบิดต่อสู้อากาศยาน (HEAT)	ดำ	เหลือง	ไม่มี
- กระสุนบรรจุทุ่นระเบิดสังหาร และคักรถถัง (ICM)	กากีแกมเขียว	เหลือง	รูปสามเหลี่ยม- ข้าวหลามตัดสีเหลือง
- เพลิง (I)	แดงอ่อน	ดำ	ไม่มี
- ระเบิดเพลิง(HEI)	เหลือง	ดำ	แดงอ่อน
- เจาะเกราะเพลิง(API)	ดำ	ขาว	แดงอ่อน
เจาะเกราะ (AP)			
ก.บรรจุดินระเบิด	ดำ	เหลือง	ไม่มี
ข.ไม่บรรจุดินระเบิด	ดำ	ขาว	ไม่มี
- กระสุนบรรจุลูกปราย (CANISTER)	กากีแกมเขียว	ขาว	ไม่มี
กระสุนสังหารบรรจุลูกดอก (APERS)	กากีแกมเขียว	ขาว	สีเหลี่ยมขนมเปียกปูน เหนือแหวนรัดท้าย, สีขาวแถบสีเหลือง

ส่องแสง(ILL)

ก. กระสุนแยกบรรจุ	กากี้แกมเขียว	ขาว	ขาว
ข. กระสุนรวมและกึ่งรวม	ขาว	ดำ	ไม่มี

ซ้อยิง(TP)

ก. บรรจุวัตถุระเบิดแรงต่ำ	น้ำเงิน	ขาว	น้ำตาล
ข. บรรจุวัตถุระเบิดสูง	น้ำเงิน	ขาว	เหลือง
ค. ไม่บรรจุวัตถุระเบิด	น้ำเงิน	ขาว	ไม่มี

ควัน(SMK)

ก. ควันฟอสฟอรัส	เขียวอ่อน	เหลือง	แดงอ่อน
ข. ควันอื่น ๆ	เขียวอ่อน	ดำ	ไม่มี

กระสุนเคมี

ก. ปราบจลาจล	เทา	แดง	ไม่มี
ข. ทำให้ไร้สมรรถภาพ	เทา	ม่วง	ม่วง
ค. แกสพิษเว้นชนิด BINARY	เทา	เขียวแก่	เขียวแก่
ง. แกสพิษทำลายประสาท			
ชนิด BINARY	เทา	เขียวแก่	แถบประสีเขียวแก่
จ. กระสุนฝึกบรรจุ	บรอนซ์	ดำไม่มี	ทอง,ทองเหลือง

หมายเหตุ กระสุนเคมี ถ้าเป็นชนิดระเบิด (มีหลอดดินระเบิด) จะมีแถบสีเหลืองคาด 1 แถบ กระสุนเคมีที่บรรจุแกสพิษ (เว้นแกสพิษชนิดทำลายประสาท) จะมีแถบสีโดยใช้สีเดียวกับสีที่ใช้พิมพ์เครื่องหมาย ถ้าเป็นชนิดคงทนมี 2 แถบ ชนิดไม่คงทนมี 1 แถบ ส่วนแกสพิษชนิดทำลายประสาทมี 3 แถบ ยกเว้นชนิด BINARY

9.4.4 สีและเครื่องหมายที่กล่าวในข้อ 9.4.3 เป็นระบบใหม่ ระบบสีและเครื่องหมาย มีการเปลี่ยนแปลงมาแล้ว 3 รุ่น รุ่นแรกใช้กับกระสุนที่ผลิตก่อนปี ค.ศ.1962 รุ่นที่สองผลิตระหว่าง ค.ศ.1962-1976 และรุ่นที่ 3 คือรุ่นที่ใช้ในปัจจุบันผลิตหลังปี ค.ศ.1976 อย่างไรก็ตาม แต่ละรุ่นไม่แตกต่างกันมากนัก สีที่ใช้แสดงจุดประสงค์หลักยังคงเหมือนกัน จะแตกต่างกันบ้างที่เครื่องหมายและแถบสีเท่านั้น

ระเบียบกองทัพพบว่าด้วยการเก็บรักษากระสุนและวัตถุระเบิด พ.ศ. 2545

เป็นระเบียบเพื่อให้การปฏิบัติเกี่ยวกับการเก็บรักษากระสุนและวัตถุระเบิดที่อยู่ในความรับผิดชอบของส่วนราชการต่าง ๆ ของกองทัพเป็นไปด้วยความเรียบร้อย ถูกต้อง ปลอดภัย

ซึ่งจะเป็นผลให้กระสุนและวัตถุระเบิดไม่เสื่อมสภาพเร็วกว่ากำหนด และไม่ก่อให้เกิดอันตรายต่อชีวิต และทรัพย์สินของทางราชการ โดยมีเจ้ากรมส่งกำลังบำรุงทหารบก เป็นผู้รักษาการตามระเบียบนี้

ในระเบียบนี้ให้หน่วยต่าง ๆ ที่มีกระสุนและวัตถุระเบิดในครอบครองปฏิบัติตามอย่างเคร่งครัด หากไม่สามารถปฏิบัติตามได้ด้วยเหตุขัดข้องใด ๆ ต้องรายงานให้กองทัพบกทราบโดยผ่านกรมสรรพาวุธทหารบกหรือ กรมวิทยาศาสตร์ทหารบกที่เกี่ยวข้องเพื่อพิจารณาอนุมัติให้ละเว้นการปฏิบัติตามระเบียบนี้เป็นการชั่วคราว ตามระยะเวลาที่กำหนด แต่ต้องไม่เกิน 1 ปี ถ้ามีความจำเป็นสามารถขออนุมัติต่อได้ แต่ต้องพิจารณาหาหนทางปฏิบัติเพื่อการแก้ไขให้ดีที่สุดต่อไป

เจ้ากรมสรรพาวุธทหารบกหรือเจ้ากรมวิทยาศาสตร์ทหารบก สามารถกำหนดระเบียบปลีกย่อยและข้อกำหนดอื่น ๆ ในส่วนที่เกี่ยวข้อง เพื่อความสะดวกเรียบร้อยในการปฏิบัติได้

ระเบียบปฏิบัติประจำการส่งกำลังบำรุงสนับสนุนหน่วยปฏิบัติราชการสนาม ของกองทัพบก พ.ศ. 2531

มีความมุ่งหมายเพื่อกำหนดนโยบายและความรับผิดชอบในการปฏิบัติการสนับสนุนทางกำลังบำรุงให้กับหน่วยที่เข้าปฏิบัติการในสนามของกองทัพบก และใช้เป็นหลักฐานในการกำหนดแนวทางการปฏิบัติของหน่วยต่าง ๆ ในการส่งกำลังบำรุงในสนามวันแต่จะมีการสั่งการเป็นอย่างอื่น ตลอดจนให้หน่วยขึ้นตรงกองทัพบกได้ กำหนดระเบียบปฏิบัติประจำของหน่วยขึ้นโดยให้สอดคล้องกับระเบียบนี้

ระเบียบปฏิบัติประจำฉบับนี้กำหนดขึ้นเพื่อให้การส่งกำลังสิ่งอุปกรณ์ประเภท 5 ในสนามเป็นไปอย่างมีประสิทธิภาพ และประหยัดการดำเนินการต่าง ๆ จะต้องรวดเร็ว ถูกต้องทันเวลา ทั้งนี้เพื่อให้หน่วยดำรงรักษาไว้ซึ่งอำนาจการยิงอย่างต่อเนื่อง

บรรดาระเบียบและคำสั่งที่อ้างถึงในระเบียบปฏิบัติประจำฉบับนี้ หากมีการเปลี่ยนแปลงแก้ไขให้ยึดถือปฏิบัติตามฉบับล่าสุด

คำสั่งกองทัพบกที่ 94/2541 และ คำสั่งกองทัพบกที่ 63/2552

คำสั่งกองทัพบกที่ 94/2541 เรื่อง มาตรการควบคุมสิ่งอุปกรณ์ประเภท 5 ไม่ให้รั่วไหลออกจากกองทัพบก และคำสั่งกองทัพบกที่ 63/2552 เรื่อง การป้องกันการรั่วไหลของสิ่งอุปกรณ์ประเภท 5 เป็นคำสั่งที่ออกมาเพื่อกำหนดมาตรการควบคุมเพิ่มเติมให้สามารถที่จะป้องกันมิให้สิ่งอุปกรณ์ประเภท 5 สูญหายหรือรั่วไหล รวมทั้งการตรวจสอบได้อย่างรวดเร็วว่าสิ่งอุปกรณ์ประเภท 5 ที่สูญหายหรือรั่วไหล เป็นของหน่วยใด ตลอดจนการรายงานข้อเท็จจริงให้กรมสรรพาวุธทหารบกทราบภายใน 24 ชั่วโมง เพื่อรายงานต่อกองทัพบกโดยด่วนต่อไป

คำสั่งกองทัพบกที่ 596/2525 เรื่อง ให้ส่งของหมุนเวียนสิ่งอุปกรณ์ประเภท 5

เป็นคำสั่งที่ใช้ในการควบคุมสิ่งอุปกรณ์ประเภท 5 ไม่ให้สูญหาย หรือรั่วไหลโดยหน่วยใช้ระดับกองพัน เมื่อจบภารกิจแล้ว ภายใน 30 วัน ต้องส่งคืนของหมุนเวียน (ปลดออกกระสุนและส่วนประกอบอื่น ๆ) หากสูญหายต้องแต่งตั้งคณะกรรมการสอบสวนสาเหตุการสูญหาย เพื่อขออนุมัติจำหน่าย สำหรับหน่วยปฏิบัติการในสนามหรือหน่วยปราบปรามผู้ก่อการร้ายคอมมิวนิสต์ หากของหมุนเวียน (ปลดออกกระสุน) สูญหาย ไม่ต้องทำการสอบสวน เว้นหีบโลหะบรรจุสิ่งอุปกรณ์ประเภท 5 ทุกชนิด ถ้าสูญหายให้ดำเนินการสอบสวนเพื่อขออนุมัติจำหน่ายด้วย โดยดำเนินการให้แล้วเสร็จภายใน 90 วัน

การจัดหน่วยส่งกำลังบำรุง

1. การจัดหน่วยส่งกำลังบำรุงในระดับกองทัพบก

หน่วยที่เกี่ยวข้องกับการส่งกำลังบำรุงในระดับกองทัพบก ได้แก่ กรมฝ่ายเสนาธิการ กรมฝ่ายยุทธบริการ และกรมฝ่ายกิจการพิเศษบางหน่วย

1.1 กรมฝ่ายเสนาธิการ

1.1.1 กรมส่งบำรุงทหารบก มีหน้าที่

1.1.1.1 วางแผน อำนวยการ กำหนดนโยบาย โครงการและงบประมาณที่เกี่ยวข้องกับการส่งกำลังบำรุง

1.1.1.2 กำหนดนโยบาย ประสานงาน และกำกับการเกี่ยวกับความต้องการ การจัดหาสิ่งอุปกรณ์และยุทธโปกรณ์

1.1.1.3 ควบคุม และกำกับการเกี่ยวกับการรักษา การแจกจ่ายจำหน่าย การรักษาพยาบาล การส่งกลับ การขนส่ง และบริการทางการส่งกำลังบำรุง

1.1.1.4 จัดการเกี่ยวกับอสังหาริมทรัพย์

1.1.1.5 ประสานงาน ควบคุม และกำกับดูแลฝ่ายยุทธบริการในการกำหนดภารกิจ การจัดระเบียบปฏิบัติ การดำเนินการกำลังพลการฝึกศึกษาวิชาการส่งกำลังบำรุง การงบประมาณ การวิจัยและพัฒนาการรวมทั้งกำหนดนโยบายเกี่ยวกับธุรการและอุตสาหกรรมที่เกี่ยวข้อง

1.1.2 กรมข่าวทหารบก เกี่ยวข้องในการส่งกำลังบำรุงในเรื่องการกำหนดความต้องการและควบคุมการแจกจ่ายแผนที่ทหาร และภาพถ่ายทางอากาศ สนับสนุนหน่วยต่าง ๆ ในกองทัพบก

1.2 กรมฝ่ายยุทธบริการ

กรมฝ่ายยุทธบริการ ของกองทัพบก มี 9 สาย คือ กรมสรรพาวุธทหารบก กรมวิทยาศาสตร์ทหารบก กรมการทหารสื่อสาร กรมแพทย์ทหารบก กรมพลธิการทหารบก กรมการทหารช่าง กรมยุทธโยธาทหารบก กรมการขนส่งทหารบก กรมการสัตว์ทหารบก กรมฝ่ายยุทธบริการทั้ง 9 สาย มีหน้าที่วางแผน อำนาจการ ประสานงาน แนะนำ กำกับการ ดำเนินการ วิจัย และพัฒนา เกี่ยวกับการผลิต จัดหาส่งกำลัง ซ่อมบำรุงและบริการเกี่ยวกับกิจการและสิ่งอุปกรณ์ในความรับผิดชอบของตน

1.3 กรมฝ่ายกิจการพิเศษ

กรมฝ่ายกิจการพิเศษที่เกี่ยวข้องกับกิจการส่งกำลังบำรุง ได้แก่ กรมสารบรรณทหารบก กรมสวัสดิการทหารบก และกรมยุทธศึกษาทหารบก

1.3.1 กรมสารบรรณทหารบก เกี่ยวข้องในการส่งกำลังบำรุง คือ การจัดหา และการแจกจ่ายเอกสารแบบธรรมเนียม และแบบพิมพ์ที่กองทัพบกกำหนด

1.3.2 กรมสวัสดิการทหารบก เกี่ยวข้องในการส่งกำลังบำรุง คือ การจัดหา และแจกจ่ายดนตรีและเครื่องประกอบการเล่นดนตรี เครื่องกีฬา เครื่องประกอบการเล่นกีฬา และเครื่องแต่งกายสีสำหรับการแข่งขันกีฬา

1.3.3 กรมยุทธศึกษาทหารบก เกี่ยวข้องในการส่งกำลังบำรุง คือ การกำหนด ความต้องการ การจัดหา การผลิต การแจกจ่าย หนังสือ ตำรา คู่มือที่ใช้ในการฝึกของหน่วย เหล่าสายวิทยาการ รวมทั้งแผ่นภาพเครื่องช่วยฝึก

2. การจัดหน่วยส่งกำลังบำรุงในระดับกองทัพบกในยามสงคราม

2.1 เมื่อได้มีการจัดตั้งยุทธบริเวณ กำหนดเขตหน้าและเขตหลังขึ้น กองทัพบก จะจัดตั้งกองบัญชาการกองทัพบกสนาม (ทบ.สนาม) เพื่อควบคุมบังคับบัญชากำลังกองทัพบกทั้งสิ้น ที่ปฏิบัติการอยู่ในยุทธบริเวณ โดยมีแม่ทัพกองทัพบกสนามเป็นผู้บังคับบัญชาขึ้นตรงต่อผู้บัญชาการยุทธบริเวณ

2.2 กองบัญชาการกองทัพบกสนาม ประกอบด้วยส่วนสำคัญ ๆ ดังนี้

2.2.1 กองบัญชาการ

2.2.2 กองทัพภาค (กองทัพน้อย)

2.2.3 กองบัญชาการส่งกำลังบำรุงกองทัพบก (บช.กบ.ทบ.)

2.2.4 หน่วยทหารอื่น ๆ ตามความจำเป็น

2.3 กองบัญชาการส่งกำลังบำรุงกองทัพบก (บช.กบ.ทบ.) รับผิดชอบในการสนับสนุนทางการส่งกำลังบำรุงให้แก่หน่วยทหารของกองทัพบกทั้งสิ้นที่อยู่ยุทธบริเวณ

3. การจัดหน่วยส่งกำลังบำรุงในระดับกองทัพภาค

หน่วยที่เกี่ยวข้องกับการส่งกำลังบำรุงในระดับกองทัพภาคได้แก่ กองบัญชาการช่วยรบ มณฑลทหารบก และจังหวัดทหารบก

3.1 กองบัญชาการช่วยรบ ทำหน้าที่สนับสนุนทางการส่งกำลังบำรุงแก่หน่วยในอัตราของกองทัพภาครวมทั้งหน่วยที่บรรจุมอบหรือขึ้นสมทบและหน่วยอื่น ๆ ตามที่ ทบ.กำหนด

3.2 มณฑลทหารบกและจังหวัดทหารบก รับผิดชอบในการสนับสนุนทางการส่งกำลังให้แก่ตนเองและแก่หน่วยทหารในพื้นที่รับผิดชอบ ในเรื่องการเคลื่อนย้ายและการขนส่งสิ่งอุปกรณ์ การดำเนินการเกี่ยวกับที่ดิน การก่อสร้าง การซ่อมแซม ตกแต่งอาคารสถานที่ การติดตั้งและซ่อมแซมสิ่งอำนวยความสะดวกการรักษาพยาบาลและการส่งกลับ และเป็นตำบลส่งกำลังของกองบัญชาการช่วยรบ

4. การจัดหน่วยส่งกำลังบำรุงในระดับกองพล

ในระดับกองพล จะมีการจัดหน่วยสนับสนุนทางการส่งกำลังบำรุงเป็น 2 แบบคือ

4.1 แบบสายยุทธบริการ กองพลมาตรฐาน หรือกองพลทั่ว ๆ ไป จะมีการจัดในลักษณะนี้คือมีหน่วยของสายยุทธบริการ 5 สาย ได้แก่ กอง สพบ., กอง พธ., พัน ส., พัน ช. และ พัน สร. ทำหน้าที่ให้การสนับสนุนการส่งกำลังบำรุงสิ่งอุปกรณ์ ที่อยู่ในความรับผิดชอบของตน

4.2 แบบกรมสนับสนุน กองพลทหารราบเบา (พล.ร.9 และ พล.ร.15) จะมีกรมสนับสนุนเป็นหน่วยสนับสนุนทางการส่งกำลังบำรุง การจัดหน่วยของกรม สน.จะจัดตามลักษณะงาน

5. การจัดหน่วยส่งกำลังบำรุงในหน่วยระดับต่ำกว่ากองพลลงมา

ในระดับต่ำกว่ากองพลลงมา จะไม่มีการจัดหน่วยสนับสนุนทางการส่งกำลังบำรุงแยกให้เห็นอย่างเด่นชัด หน่วยและเจ้าหน้าที่ที่ปฏิบัติหน้าที่สนับสนุนทางการส่งกำลังบำรุงจะปะปนอยู่กับหน่วยกำลังรบเช่น มว.สื่อสาร หมู่กระสุน หมู่เสนารักษ์ นายทหารส่งกำลัง นายสิบสุทกรรม เป็นต้น

สรุป

ระเบียบ คำสั่ง คำชี้แจงที่เกี่ยวข้องกับการส่งกำลังสิ่งอุปกรณ์ประเภท 5 ที่กล่าวมาแล้วในข้างต้น จะเห็นได้ว่า ระเบียบกองทัพบกกว่าด้วยการส่งกำลังสิ่งอุปกรณ์ประเภท 5 พ.ศ.2542 ถือเป็นระเบียบหลักของงานส่งกำลังสิ่งอุปกรณ์ประเภท 5 ซึ่งมีรายละเอียดการปฏิบัติและข้อกำหนดต่าง ๆ ให้หน่วยใช้และหน่วยสนับสนุนได้ยึดถือปฏิบัติให้ถูกต้อง ส่วนระเบียบคำสั่ง

คำชี้แจงอื่น ๆ ที่กรมส่งกำลังบำรุงทหารบก และกรมสรรพาวุธทหารบกได้ออกมาให้หน่วยปฏิบัติเพิ่มเติม นั้น เป็นมาตรการควบคุมเพิ่มเติมประการหนึ่งซึ่งจะทำให้งานส่งกำลังสิ่งอุปกรณ์ประเภท 5 มีประสิทธิภาพยิ่ง ๆ ขึ้น

ถึงแม้ว่าระเบียบคำสั่ง คำชี้แจงต่าง ๆ จะดีเพียงใดแต่ถ้าเจ้าหน้าที่ที่รับผิดชอบงานส่งกำลังสิ่งอุปกรณ์ประเภท 5 ไม่ปฏิบัติตาม หรือ ป่วยประมาทเลย ก็จะทำให้การรั่วไหลของสิ่งอุปกรณ์ประเภท 5 ยังคงมีต่อ ๆ ไปอีก ตลอดจนผู้บังคับหน่วยต่าง ๆ ต้องให้ความสำคัญต่องานดังกล่าวรวมทั้งกำกับดูแลอย่างใกล้ชิด ในบทต่อ ๆ ไป จะชี้ให้เห็นว่า การไม่ปฏิบัติตามระเบียบที่เกี่ยวข้องจะมีผลเสียอย่างไร และจะเสียหายต่อประเทศชาติและกองทัพอย่างไร รวมทั้งแนวทางในการแก้ปัญหาดังกล่าว

บทที่ 3

ขั้นตอนและการปฏิบัติการส่งกำลังสิ่งอุปกรณ์ประเภท 5

การเบิก - รับ สิ่งอุปกรณ์ประเภท 5 ของหน่วยใช้

ผู้บังคับหน่วย (หน่วยใช้) จะต้องรับผิดชอบในการขอเบิกกระสุน เพื่อให้หน่วยมีประสิทธิภาพ พร้อมทั้งจะปฏิบัติภารกิจได้อย่างเสมอ และให้ถือว่าหน่วยขนาดกองพันหรือเทียบเท่าหรือกองร้อยอิสระขึ้นไปเป็นหน่วยในการเบิก

ผู้บังคับหน่วยระดับกองพันหรือเทียบเท่าหรือกองร้อยอิสระขึ้นไป เป็นผู้ที่มีสิทธิเบิกและสั่งมอบฉันทะ เจ้าหน้าที่อื่น ๆ จะเป็นผู้มีสิทธิเบิกได้เฉพาะเมื่ออยู่ในตำแหน่งรักษาราชการหรือทำการแทนเท่านั้น หน่วยเบิกจะต้องเสนอรายชื่อพร้อมลายมือชื่อของผู้มีสิทธิเบิกกระสุนและผู้รับมอบฉันทะ ให้หน่วยที่ให้การสนับสนุนโดยตรงทราบล่วงหน้า โดยปฏิบัติตามระเบียบกองทัพบก ว่าด้วยการส่งลายมือชื่อผู้มีสิทธิเบิกและผู้รับสิ่งอุปกรณ์ พ.ศ. 2510

1. ขั้นตอนการเบิก - รับ สิ่งอุปกรณ์ประเภท 5 ของหน่วยใช้

1.1 ทำใบเบิกกระสุน (ทบ.468-512) จำนวน 4 ฉบับ

1.2 เสนอใบเบิกฉบับที่ 1 , 2 และ 3 ไปยังหน่วยสนับสนุน (บชร., มทบ., จทบ.)

1.3 เก็บใบเบิกฉบับที่ 4 ไว้ในแฟ้มรอเรื่อง

1.4 เมื่อได้รับแจ้งจากหน่วยจ่ายให้ไปรับกระสุนให้นำใบเบิกฉบับที่ 4 ไปตรวจสอบและแก้ไข ให้ตรงกับจำนวนและประเภทที่ได้รับจริงจากใบเบิกฉบับที่ 2 ซึ่งได้รับจากหน่วยจ่าย

1.5 เมื่อได้ตรวจจำนวนกระสุนที่ได้รับมอบถูกต้องแล้ว ให้ผู้รับและผู้จ่ายกระสุนลงนามในใบเบิกทั้ง 4 ฉบับ เพื่อเป็นหลักฐาน

1.6 เมื่อนำกระสุนกลับมาถึงหน่วยแล้วให้รายงานผู้บังคับหน่วยพร้อมแนบบใบเบิก ฉบับที่ 4 ไปด้วย

1.7 เมื่อผู้บังคับหน่วยได้รับทราบแล้ว ให้แต่งตั้งกรรมการ 3 นาย ซึ่งประกอบด้วย นายทหารสัญญาบัตรอย่างน้อย 2 นาย โดยเฉพาะควรจะมีนายทหาร ซึ่งทำหน้าที่เกี่ยวกับกระสุนที่รับผิดชอบเข้าร่วมด้วย เพื่อทำการตรวจจำนวน รายการและสภาพกระสุนว่าถูกต้องใช้การได้

1.8 เมื่อคณะกรรมการได้ตรวจสอบแล้วรายงานให้ผู้บังคับหน่วยทราบถึงสภาพจำนวนและรายการตามความเป็นจริงทันที ถ้าปรากฏว่าคลาดเคลื่อนไปจากใบเบิกหรือมีการชำรุดเสียหาย ให้คณะกรรมการสอบสวนสาเหตุ แล้วเสนอผู้บังคับหน่วยในภายหลัง

1.9 เจ้าหน้าที่คลังหรือเจ้าหน้าที่เก็บรักษากระสุน เป็นผู้รับมอบกระสุนตามจำนวนและรายการที่คณะกรรมการได้ส่งมอบให้ตามคำสั่งผู้บังคับหน่วย

1.10 หากผู้รับและเจ้าหน้าที่เก็บรักษาเป็นบุคคลเดียวกัน การสั่งตั้งกรรมการของผู้บังคับหน่วยอาจทำได้ แต่เจ้าหน้าที่ดังกล่าวจะต้องรับผิดชอบต่อจำนวน รายการ และสภาพกระสุน โดยตลอดว่าถูกต้องตามใบเบิก

1.11 เมื่อเจ้าหน้าที่คลังได้เก็บกระสุนเข้าคลังเรียบร้อยแล้ว ให้เก็บใบเบิกฉบับที่ 2 ไว้ในแฟ้มหลักฐาน และเสนอใบเบิกฉบับที่ 4 ไปตามสายการบังคับบัญชาจนถึงหน่วยขึ้นตรงกองทัพบก เมื่อหน่วยขึ้นตรงกองทัพบกได้รับทราบแล้ว ให้ส่งคืนไปเก็บไว้เป็นหลักฐานที่หน่วยระดับกองพลหรือเทียบเท่า หากหน่วยส่วนภูมิภาคหรือกองบัญชาการช่วยรบใด มารับกระสุนจากหน่วยจ่ายให้เก็บใบเบิก ฉบับที่ 4 ไว้ที่ส่วนภูมิภาคหรือกองบัญชาการช่วยรบนั้น ๆ

2. หลักฐานประกอบการเบิกสิ่งอุปกรณ์ประเภท 5

2.1 กระสุนอัตรามูลฐาน

- 2.1.1 สำเนาคำสั่งกองทัพบกที่กำหนดให้หน่วยมีอัตรากะสุนมูลฐาน 2 ชุด
- 2.1.2 สำเนาเอกสารการแจกจ่ายอาวุธ (รับอาวุธใหม่) 2 ชุด
- 2.1.3 สำเนาหลักฐานการเบิกอาวุธ 2 ชุด
- 2.1.4 สำเนาหลักฐานการโอนอาวุธ (กรณีมีการโอนอาวุธ) 2 ชุด
- 2.1.5 บัญชีรายละเอียดสถานภาพอาวุธและ สป.5 อัตรามูลฐาน 2 ชุด

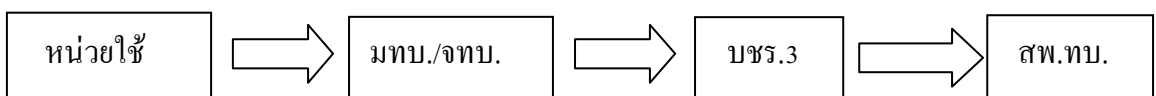
2.2 ลูกกระเบิดขวางแบบ 88 (สังหาร)

- 2.2.1 สำเนา อจย. ตอนที่ 3 อัตรากำลังพลของหน่วย 2 ชุด
- 2.2.2 บัญชีสถานภาพกำลังพล และ สป 5 อัตรามูลฐาน 2 ชุด

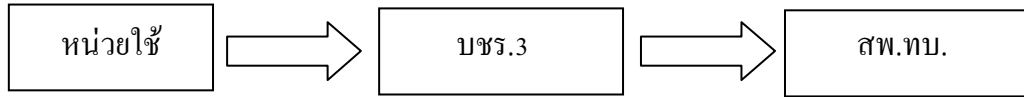
2.3 กระสุนฝึก

- 2.3.1 คำสั่งฝึกของหน่วย 1 ชุด
- 2.3.2 สำเนาเครดิตกระสุนฝึกที่ได้รับการแบ่งมอบ (ครั้งเดียว) 2 ชุด

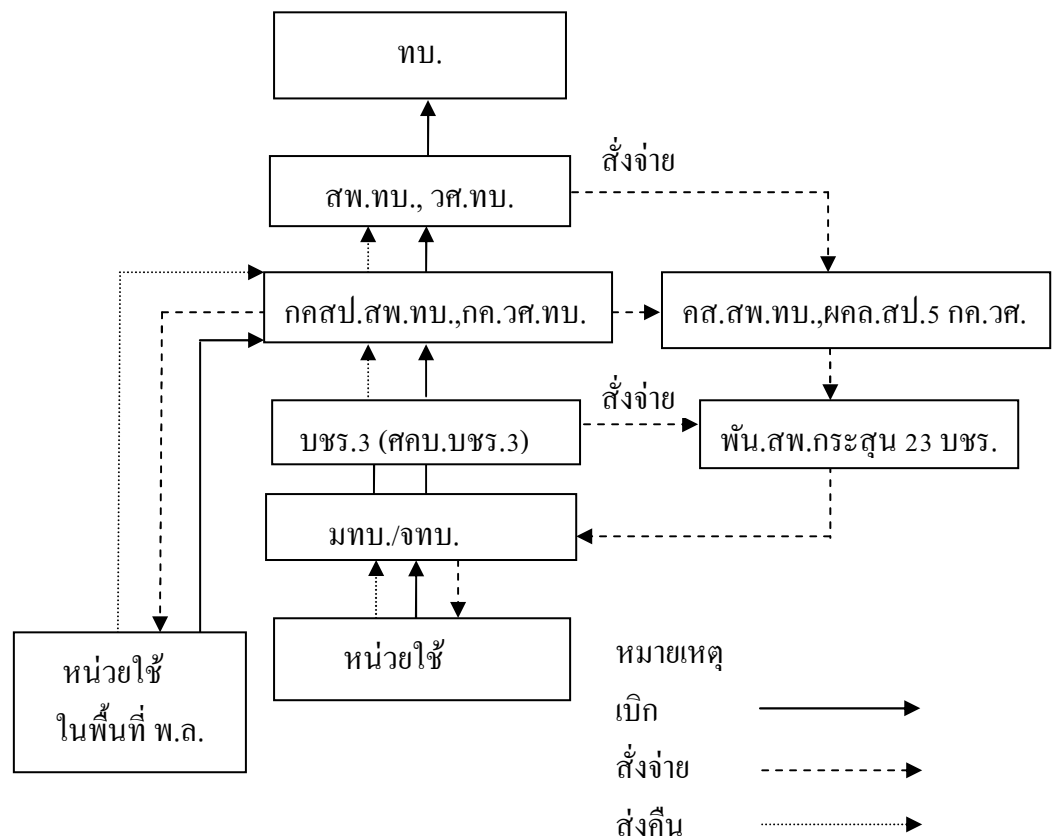
แผนภาพที่ 3-1 ทางเดินใบเบิก หน่วยในพื้นที่ มทบ./จทบ.



แผนภาพที่ 3-2 ทางเดินใบเบิก หน่วยในพื้นที่ จว.พิษณุโลก



แผนภาพที่ 3-3 ผังการส่งกำลังสิ่งอุปกรณ์ประเภท 5



การแจกจ่ายสิ่งอุปกรณ์ประเภท 5 ของหน่วยสนับสนุน

1. การเตรียมจ่ายและการจ่ายกระสุน ให้หน่วยจ่ายพิจารณาแจกจ่ายตามลำดับก่อนหลังของการวางใบเบิก ตามทะเบียนหน่วยจ่าย เว้นในบางกรณี เช่น การจ่ายเร่งด่วน เป็นต้น ทั้งนี้ให้อยู่ในดุลยพินิจของหัวหน้าหน่วยจ่ายนั้น ๆ สำหรับการจ่ายทุกครั้งให้หน่วยจ่ายปฏิบัติดังนี้

1.1 การลงทะเบียน หน่วยบัญชีคุมของหน่วยจ่าย ลงทะเบียนหลังจากได้รับใบเบิก โดยใช้เลขเรียงลำดับและปีงบประมาณกำกับไว้

1.2 การตรวจสอบใบเบิก หน่วยบัญชีคุมของหน่วยจ่าย จะต้องตรวจสอบใบเบิกเกี่ยวกับเรื่องต่าง ๆ ดังต่อไปนี้

- 1.2.1 ความถูกต้องของรายการ และจำนวนที่ขอเบิก
- 1.2.2 ความผูกพันระหว่างหน่วยเบิกและหน่วยจ่าย (ค้างรับและเกินอัตรา)
- 1.2.3 ความเรียบร้อยและสมบูรณ์ในการทำใบเบิก
- 1.2.4 การเบิกตรงตามระยะเวลาที่กำหนด
- 1.2.5 ลายมือชื่อผู้มีสิทธิเบิกและผู้รับมอบฉันทะ
- 1.2.6 มูลฐานการเบิกและหลักฐานที่ใช้เบิก
- 1.2.7 รายการและจำนวนกระสุนที่ได้รับอนุมัติจ่ายและสถานภาพของกระสุน

ที่เป็นอยู่ในปัจจุบัน

1.3 เมื่อได้ตรวจสอบและบันทึกรายการต่าง ๆ เรียบร้อยแล้ว ให้นำเสนอผู้มีอำนาจในการสั่งจ่ายลงนาม

1.4 เมื่อได้รับอนุมัติให้จ่ายได้แล้ว ให้ดำเนินการเกี่ยวกับการควบคุมทางบัญชีให้เรียบร้อย

1.5 การจัดกระสุน เมื่อหน่วยจ่ายได้รับใบเบิกซึ่งอนุมัติแล้ว ให้จัดเตรียมกระสุนโดยส่งใบแจ้งเลขงานไปยังคลังเก็บรักษาเมื่อได้กระสุนครบถ้วนแล้ว ให้รวบรวมแยกไว้เป็นหน่วย ๆ ตามใบเบิก โดยมีรายละเอียดเพิ่มเติมดังนี้

1.5.1 ทำป้ายแสดงให้ทราบว่ากระสุนที่จัดเตรียมนั้น หน่วยเบิกมารับเอง หรือจะต้องส่งผ่านสำนักงานขนส่ง และมีป้ายกำหนดนามหน่วยที่ใบเบิก วันเดือนปี ที่กำหนดให้หน่วยมารับ หรือจะทำการขนส่งและอื่น ๆ ตามความจำเป็น

1.5.2 ติดต่อหน่วยเบิกให้ทราบการอนุมัติเพื่อเตรียมรับกระสุน

2. การปฏิบัติเมื่อหน่วยเบิกมารับกระสุนจากหน่วยจ่าย ในการรับกระสุนจากหน่วยจ่าย ผู้รับจะต้องปฏิบัติตามระเบียบการรับกระสุน ซึ่งหน่วยจ่ายได้กำหนดไว้เป็นการภายใน โดยไม่ขัดต่อระเบียบหรือคำสั่งกองทัพบกและให้ปฏิบัติดังนี้

2.1 หน่วยจ่าย

2.1.1 จัดเตรียมกระสุนให้เรียบร้อยก่อนถึงกำหนดวันนัดให้หน่วยมารับกระสุน โดยเฉพาะที่เกี่ยวกับรายการ จำนวน และสภาพกระสุนให้เจ้าหน้าที่ตรวจสอบสภาพทำการตรวจสภาพกระสุนก่อนจ่าย ถ้าจำเป็นต้องดำเนินการปรนนิบัติบำรุงให้เรียบร้อย

2.1.2 เมื่อผู้รับมารับกระสุน ให้เจ้าหน้าที่ตรวจสอบสภาพกำกับดูแลการบรรทุกการขนย้าย และอื่น ๆ เท่าที่จำเป็นตลอดจนรายละเอียด ซึ่งจะต้องปฏิบัติตามระเบียบที่เกี่ยวข้อง

2.1.3 ตรวจสอบลายมือชื่อต่าง ๆ ให้ถี่ถ้วน เมื่อการตรวจรับได้เสร็จแล้ว ให้เจ้าหน้าที่ผู้จ่ายลงนามในใบเบิก แล้วส่งมอบใบเบิกฉบับที่ 2 ให้ผู้รับไปพร้อมกับกระสุน

2.1.4 ในกรณีที่ไม่สามารถรับจ่ายได้หมดตามใบเบิกในวันเดียวกัน ให้ผู้จ่ายกับผู้รับร่วมกันบันทึกในใบเบิก แล้วลงนามรับรองไว้ และให้ใช้เป็นหลักฐานในการรับจ่ายวันต่อไป

2.2 ผู้รับ

2.2.1 ตรวจสอบกระสุนให้ถูกต้องตรงตามรายการและจำนวนในใบเบิก ตลอดจนสภาพใช้การได้ของกระสุนนั้น ๆ หากบกพร่องให้หน่วยจ่ายดำเนินการให้เรียบร้อย สำหรับกระสุนที่ไม่เปิดหีบห่อ ให้รับตามจำนวนที่ระบุไว้ที่หีบห่อ แล้วลงนามในใบเบิกทั้ง 3 ฉบับ เพื่อเป็นหลักฐานแก่หน่วยจ่ายและให้ผู้จ่ายบันทึกด้านหลังใบเบิกด้วยว่า “ไม่เปิดหีบห่อ”

2.2.2 การนำกระสุนออกจากหน่วยจ่าย ให้ปฏิบัติตามระเบียบและคำแนะนำของหน่วยจ่าย ทั้งนี้รวมทั้งการบรรจุและการขนขึ้น

3. การปฏิบัติเมื่อหน่วยจ่าย จ่ายกระสุนผ่านหน่วยขนส่ง ให้หน่วยที่เกี่ยวข้องต่าง ๆ ปฏิบัติตามระเบียบกองทัพบก ว่าด้วยการส่งและรับสิ่งอุปกรณ์ทุกประการ เว้นกรรมวิธีเกี่ยวกับใบแจ้งการส่ง ให้ยกเลิกโดยใช้ใบเบิกและส่งกระสุนแทน หน่วยทหารขนส่งซึ่งสนับสนุนหน่วยจ่ายจะต้องเสนอลายเซ็นของเจ้าหน้าที่ขนส่ง ซึ่งจัดให้มารับกระสุนต่อหน่วยจ่าย โดยมีเจ้ากรมการขนส่งทหารบก หรือ ผู้บัญชาการกองบัญชาการช่วยรบ หรือผู้บังคับหน่วยส่วนภูมิภาค ลงนามรับรอง การปฏิบัติเกี่ยวกับใบเบิกและส่งกระสุนให้ดำเนินการดังนี้

3.1 เมื่อตรวจสอบแล้ว ให้ส่งใบเบิกและส่งกระสุนทั้ง 3 ฉบับ ไปยังหน่วยจ่าย เพื่อดำเนินกรรมวิธีการจ่าย การขอการขนส่ง การแจ้งให้หน่วยเบิกทราบ เมื่อสำนักงานขนส่งมารับกระสุน จึงส่งใบเบิกและส่งกระสุนทั้ง 3 ฉบับ ไปให้หน่วยเบิกพร้อมกับกระสุน

3.2 หน่วยเบิกเมื่อได้รับใบเบิกและส่งกระสุนทั้ง 3 ฉบับแล้ว ส่งให้คณะกรรมการตรวจนับตรวจรายการ ชนิด จำนวนกระสุนในหีบห่อให้เรียบร้อย ลงนามและเก็บใบเบิกและส่งกระสุนฉบับที่ 2 ไว้ ส่งใบเบิกและส่งกระสุนฉบับที่ 1 และฉบับที่ 3 คืนไปยังหน่วยจ่าย

3.3 เมื่อหน่วยจ่ายได้รับใบเบิกและส่งกระสุนฉบับที่ 1 และฉบับที่ 3 จากหน่วยเบิกแล้ว ส่งฉบับที่ 3 ให้หน่วยควบคุมทางบัญชี เก็บไว้เป็นหลักฐานต่อไป

การส่งคืนของหมุนเวียนสิ่งอุปกรณ์ประเภท 5 หลังจบภารกิจ

การส่งคืนของหมุนเวียนสิ่งอุปกรณ์ประเภท 5 หลังจบภารกิจ ต้องปฏิบัติตามคำสั่งกองทัพบก ที่ 596/2525 เรื่อง ให้ส่งของหมุนเวียนสิ่งอุปกรณ์ประเภท 5 โดยมีรายละเอียดดังนี้

1. หน่วยระดับกองพันหรือเทียบเท่าส่งคืนของหมุนเวียนสิ่งอุปกรณ์ประเภท 5 ตามสายส่งกำลัง โดยใช้ใบส่งคืน ทบ.400-013 หรือ ทบ.400-014 แล้วแต่กรณี หากมีการขอจำหน่าย ให้แนบหลักฐานต่อไปนี้ไปด้วย

- 1.1 คำสั่งตั้งคณะกรรมการสอบสวน
- 1.2 สำเนาการสอบสวน
- 1.3 สรุปผลการสอบสวนของคณะกรรมการ
- 1.4 ใบรายงานการสอบสวน (ทบ. 468-519)
- 1.5 สำเนาเอกสารรายงานขออนุมัติจำหน่าย สป.5 (ทบ.400-065)

สำหรับหน่วยปฏิบัติการในสนามหรือหน่วยปราบปรามผู้ก่อการร้ายคอมมิวนิสต์ หากปลดออกกระสุนหรือของหมุนเวียนสูญหายไม่ต้องทำการสอบสวน เว้นหีบโลหะบรรจุสิ่งอุปกรณ์ประเภท 5 ทุกชนิด ถ้าสูญหายให้ดำเนินการสอบสวนเพื่อขออนุมัติจำหน่ายเช่นเดียวกัน

2. ให้หน่วยส่งคืนของหมุนเวียนสิ่งอุปกรณ์ประเภท 5 ภายหลังจากการใช้งานแล้ว ภายใน 30 วัน เว้นหน่วยปฏิบัติการในสนาม และ/หรือ หน่วยปราบปรามผู้ก่อการร้ายคอมมิวนิสต์ ภายใน 90 วัน

3. ให้หน่วยพิจารณำของหมุนเวียนสิ่งอุปกรณ์ประเภท 5 ที่ไม่ต้องส่งคืนไปใช้ประโยชน์ทางราชการภายในหน่วยให้เกิดประโยชน์มากที่สุด และให้จัดการทำลายเองได้ แต่ห้ามแจกจ่ายให้เอกชน

การจำหน่ายสิ่งอุปกรณ์ประเภท 5 หลังจบภารกิจ

ผู้บังคับหน่วยซึ่งมีกระสุนในครอบครอง เป็นผู้รับผิดชอบโดยตรงในการริเริ่มขอจำหน่ายกระสุน ซึ่งหมดความจำเป็นในการควบคุมทางบัญชีของหน่วยโดยได้ใช้ไป เสื่อมสภาพ ถูกทำลาย หรือสูญหาย และให้ผู้บังคับบัญชาตามลำดับชั้นรับผิดชอบในการควบคุมและดำเนินการขออนุมัติจำหน่ายกระสุนซึ่งหมดความจำเป็นดังกล่าว โดยมีขั้นตอนการจำหน่ายกระสุน ดังนี้

1. หน่วยขนาดกองร้อยหรือเทียบเท่า เป็นหน่วยเริ่มรายงาน โดยรายงานไปตามสายการบังคับบัญชา
2. หน่วยขนาดกองพันหรือเทียบเท่า หรือกองร้อยอิสระขึ้นไป เป็นหน่วยรายงานในการขอจำหน่ายกระสุน
3. การรายงานขออนุมัติจำหน่ายกระสุน
 - 3.1 ใช้แบบรายงานขออนุมัติจำหน่าย (ทบ.400-065)

3.2 หน่วยขอจำหน่าย ทำใบรายงานขออนุมัติจำหน่าย 4 ชุด เป็นตัวจริง 1 ชุด สำเนา 3 ชุด พร้อมกับเอกสารที่เกี่ยวข้อง เสนอตัวจริงและสำเนาอีก 2 ชุดไปตามสายการส่งกำลัง เก็บสำเนา 1 ชุดไว้ในแฟ้มรอเรื่อง

3.3 เอกสารที่ต้องแนบไปพร้อมกับรายงานขออนุมัติจำหน่าย

3.3.1 การจำหน่ายสิ่งอุปกรณ์ประเภท 5 ที่ใช้ในการฝึกศึกษา

3.3.1.1 สำเนาคำสั่งฝึก

3.3.1.2 สำเนาหนังสือรายงานการใช้ สป.5

3.3.1.3 สำเนาใบส่งคืนของหมุนเวียน

3.3.1.4 ต้องรายงานขอจำหน่ายไม่เกิน 30 วัน หลังจบภารกิจ

3.3.2 การจำหน่ายสิ่งอุปกรณ์ประเภท 5 ที่ใช้ในการปฏิบัติราชการสนาม
ปราบปรามฯ หรือป้องกันประเทศ

3.3.2.1 สำเนาคำสั่งปฏิบัติราชการสนาม

3.3.2.2 สำเนารายงานการใช้โดยมีผู้บังคับหน่วยเฉพาะกิจระดับกรม

ขึ้นไปลงนาม

3.3.2.3 สำเนารายงานการสูญเสียสิ่งอุปกรณ์ประเภท 5 (ถ้ามี)

3.3.2.4 สำเนาใบส่งคืนของหมุนเวียนสิ่งอุปกรณ์ประเภท 5

3.3.3 การจำหน่ายสิ่งอุปกรณ์ประเภท 5 ที่ชำรุด เสียหาย เสื่อมสภาพ ใช้การ
ไม่ได้ ตลอดจนการสูญหายหรือขาดบัญชี

3.3.3.1 คำสั่งและสำเนาคำสั่งคณะกรรมการสอบสวน

3.3.3.2 จำนวนการสอบสวนและสำเนากการสอบสวนของ

คณะกรรมการสอบสวน

4. หน่วยสนับสนุนที่ให้การสนับสนุนโดยตรง พิจารณาและให้ข้อคิดเห็นในการ
จำหน่ายแล้วนำเสนอผู้มีอำนาจอนุมัติตามลำดับในกรณีที่วงเงินเกินอำนาจอนุมัติของผู้บัญชาการ
กองพล หรือเทียบเท่า หน่วยสนับสนุนโดยตรง จะนำเรียนผู้บังคับหน่วยสนับสนุนทั่วไป และ
เสนอแนะเช่นเดียวกัน

5. เมื่อผู้มีอำนาจอนุมัติให้จำหน่ายแล้วดำเนินการดังนี้

5.1 ส่งรายงานขออนุมัติจำหน่ายที่เป็นตัวจริงคืนให้หน่วยที่ขออนุมัติจำหน่าย

5.2 ส่งสำเนา 1 ชุด ให้กองควบคุมสิ่งอุปกรณ์ กรมสรรพาวุธทหารบก

5.3 ส่งสำเนา 1 ชุดให้หน่วยที่ให้การสนับสนุน โดยตรง

5.4 เมื่อหน่วยขออนุมัติจำหน่ายได้รับตัวจริงแล้ว ให้แก้ไขสำเนาที่เก็บไว้ในแฟ้มหรือเรื่องให้ตรงกับตัวจริง แล้วเก็บตัวจริงไว้เป็นหลักฐาน เสนอสำเนาที่ได้แก้ไขแล้วไปตามสายการบังคับบัญชาจนถึงกองทัพบก และให้กองทัพบกส่งให้กองบัญชาการช่วยรบเก็บไว้เป็นหลักฐาน

6. อำนาจในการอนุมัติจำหน่ายกระสุน

6.1 กระสุนตามโครงการฝึกพิเศษและกระสุนตามโครงการพิเศษอื่น ๆ เจ้ากรมส่งกำลังบำรุงทหารบก เป็นผู้อนุมัติจำหน่ายโดยไม่จำกัดวงเงิน

6.2 กระสุนฝึก กระสุนทดสอบ กระสุนเสื่อมสภาพที่ต้องการทำลายและวัตถุระเบิด ที่ใช้ในการทำลายกระสุน เจ้ากรมสรรพาวุธทหารบก เป็นผู้อนุมัติจำหน่ายโดยไม่จำกัดวงเงิน

6.3 กระสุนอื่น ๆ ที่ไม่ได้ระบุไว้ในข้อ 6.1 และ 6.2 ผู้บัญชาการทหารบก เป็นผู้อนุมัติจำหน่าย

6.4 กระสุนฝึกวงเงินไม่เกิน 160,000 บาท ให้ผู้บังคับบัญชาชั้นแม่ทัพหรือเทียบเท่าเป็นผู้อนุมัติจำหน่าย

6.5 กระสุนฝึกวงเงินไม่เกิน 80,000 บาท ให้ผู้บังคับบัญชาชั้นผู้บัญชาการกองพลหรือเทียบเท่า เป็นผู้อนุมัติจำหน่าย

7. การสอบสวน

7.1 กระสุน จัดเป็นสิ่งอุปกรณ์ใช้สิ้นเปลืองซึ่งหมดสิ้นไปตามสภาพการใช้งาน ในการรายงานขออนุมัติจำหน่าย ไม่ต้องตั้งกรรมการสอบสวน ยกเว้นกระสุนที่ชำรุดหรือเสื่อมสภาพที่ไม่เป็นไปตามปกติ หรือสูญหายต้องดำเนินการสอบสวนหาสาเหตุการบกพร่องและ ผู้รับผิดชอบ

7.2 คณะกรรมการประกอบด้วยนายทหารสัญญาบัตรอย่างน้อย 3 นาย มีหน้าที่สอบสวนหารายละเอียดข้อเท็จจริงว่า ได้ปฏิบัติถูกต้องตามระเบียบที่เกี่ยวข้องหรือไม่ มีสาเหตุเกิดจากเหตุใด เช่น เป็นการทุจริตหรือปฏิบัติหน้าที่บกพร่อง หรือจงใจประมาทเลินเล่อ หรือเกิดจากอุบัติเหตุ เหตุสุดวิสัย หรือเกิดขึ้นตามสภาพปกติ หรือจากการกระทำของข้าศึก เป็นต้น และต้องระบุให้ชัดเจนว่า มีผู้รับผิดชอบชัดใช้หรือไม่ ถ้าหากผลการสอบสวนปรากฏว่ามีความผิดทางอาญาด้วย ให้คณะกรรมการสอบสวนแยกสำนวนการสอบสวนดำเนินคดีทางอาญาต่อไป

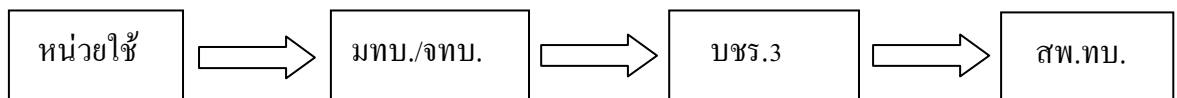
7.3 ให้คณะกรรมการรายงานผลการสอบสวน พร้อมทั้งแนบสำนวนการสอบสวน ของพนักงานสอบสวน (ถ้ามี) ส่งถึงผู้แต่งตั้งคณะกรรมการให้เสร็จสิ้นภายใน 30 วัน นับตั้งแต่วันที่ประธานกรรมการได้รับทราบคำสั่งแต่งตั้งกรรมการ แต่ถ้าสอบสวนยังไม่เสร็จสามารถขออนุมัติขยายระยะเวลาสอบสวนต่อผู้แต่งตั้งคณะกรรมการได้คราวละไม่เกิน 15 วัน

7.4 ในกรณีกระสุนสูญหาย ชำรุดหรือเสื่อมสภาพ ที่ไม่เป็นไปตามปกติ ซึ่งต้องหาผู้รับผิดชอบทางแพ่ง ให้รายงานตามสายการบังคับบัญชาจนถึงกองทัพบกโดยด่วน เพื่อตั้งคณะกรรมการสอบสวนหาผู้รับผิดชอบทางแพ่ง โดยปฏิบัติตามข้อบังคับกระทรวงกลาโหมว่าด้วยการเงินที่ใช้บังคับอยู่ในปัจจุบัน

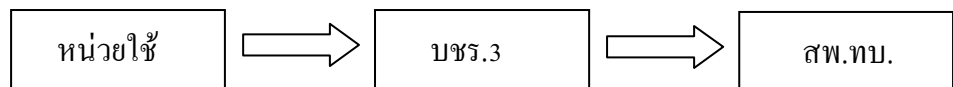
7.5 หากการสอบสวนไม่ว่ากรณีใดที่เกี่ยวกับการขอจำหน่าย ซึ่งต้องใช้เวลาเกินกว่า 1 ปี ให้ผู้มีอำนาจอนุมัติสั่งจำหน่ายไปก่อน โดยไม่ต้องรอผลการสอบสวน แต่จะต้องดำเนินการสอบสวนต่อไปจนเสร็จสิ้น

7.6 การจำหน่ายเป็นสูญ ให้ดำเนินการตามระเบียบสำนักนายกรัฐมนตรีและระเบียบกระทรวงกลาโหมว่าด้วยการพัสดุที่มีผลบังคับใช้อยู่ในปัจจุบัน

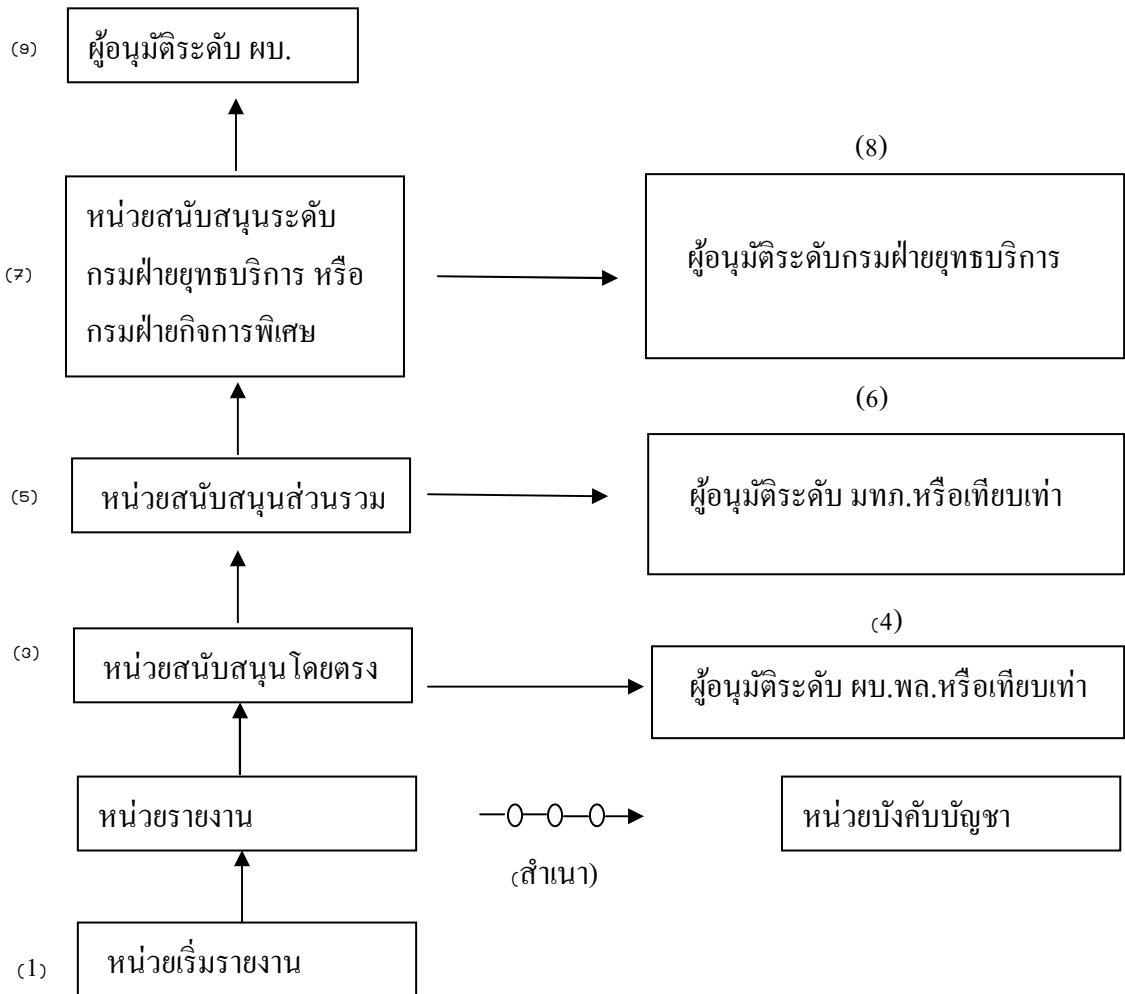
แผนภาพที่ 3-4 ทางเดินการขออนุมัติจำหน่าย หน่วยในพื้นที่ มทบ./จทบ.



แผนภาพที่ 3-5 ทางเดินการขออนุมัติจำหน่าย หน่วยในพื้นที่ จว.พิษณุโลก



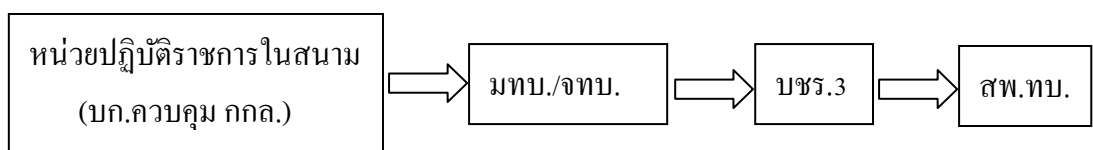
แผนภาพที่ 3-6 ทางเดินเอกสารการจำหน่าย



หมายเหตุ

- 1 ————> การรายงานขออนุมัติจำหน่าย ส่งรายงานไปตามสายการส่งกำลัง
- 2 -0-0-0-> สำเนารายงานให้หน่วยบังคับบัญชาโดยตรง
- 3 ทางเดินของคำสั่งอนุมัติแล้ว ย้อนกลับทางเดินตามสายการส่งกำลัง

แผนภาพที่ 3-7 ทางเดินการขออนุมัติจำหน่าย หน่วยปฏิบัติราชการในสนาม



การรายงาน

1. การรายงานการใช้และสถานภาพ สป.5

การรายงานการใช้ ให้นำหน่วยใช้ฟีกที่ใช้ สป.5 สาย สพ. รายงานการใช้ และสถานภาพ สป.5 สาย สพ. ต่อ ยศ.ทบ. ภายใน 7 วัน หลังจากการจบการฝึกกับให้หน่วยที่ได้รับการแจกจ่าย สป.5 สาย สพ. ตามผนวกประกอบคำสั่ง รวบรวมและสรุปรายงานการใช้ของหน่วยรองของตนเสนอต่อ ยศ.ทบ. ทุกรอบ 3 เดือน ๆละ

2. การรายงานสถานภาพ สป.5

2.1 การรายงานสถานภาพทุกรอบ 1 เดือน ในฐานะของหน่วยใช้ ตามแบบพิมพ์ ทบ.468 – 521 แบบ 1 ซึ่งเดิมหน่วยรายงานยอดกระสุนฟีก กระสุนมูลฐานรวม ในรายงานเดียวกัน ขอให้แต่ละหน่วยรายงานสถานภาพกระสุนวัตุระเบิดของหน่วยเองเพิ่มเติมมาพร้อมการรายงานตามระเบียบ ๆ โดยแยกรายงานสถานภาพกระสุนและวัตุระเบิด เป็นประเภทกระสุนมูลฐาน, กระสุนฟีก คนละฉบับ โดยใช้แบบพิมพ์ ทบ.468 – 521 แบบ 1 และขอให้จัดทำรายงานเลขงานกระสุนมูลฐาน, กระสุนฟีก พร้อมสถานภาพแยกกัน โดยใช้แบบพิมพ์ ทบ.468 – 521 แบบ 2 แนบมาด้วย โดยให้รายงานสถานภาพทุกรายการ (ฉบับสมบูรณ์) ทุกคืน ต.ค., เม.ย. หากวงรอบใด ไม่มีการเปลี่ยนแปลงให้ยื่นยันให้ทราบ หรือแจ้งให้ทราบเฉพาะรายการที่เปลี่ยนแปลง

2.2 การรายงานสถานภาพทุก 1 เดือน ในฐานะหน่วยส่งกำลัง (คลังกระสุนบชร.3/คลังกระสุนส่วนภูมิภาค) ตามแบบพิมพ์ ทบ.468 – 521 แบบ 1 ซึ่งเดิมหน่วยรายงานยอดกระสุนฟีก ,กระสุนมูลฐาน และกระสุนสำรองสงคราม รวมในรายงานฉบับเดียวกัน ขอให้แต่ละหน่วยรายงานเพิ่มเติม โดยแยกรายงานกระสุนฟีก (ในการสะสม), กระสุนมูลฐาน และกระสุนสำรองสงคราม(ในระดับสะสม) ของหน่วยเองคนละฉบับ โดยใช้แบบพิมพ์ ทบ.468-521 แบบ 1 และจัดทำรายงานเลขงานกระสุนฟีก กระสุนสำรองสงคราม แยกคนละฉบับ โดยใช้แบบพิมพ์ ทบ.468-521 แบบ 2 แนบมาพร้อมกับรายงานตามระเบียบ ๆ ด้วย โดยให้รายงานสถานภาพทุกรายการ (ฉบับสมบูรณ์) ทุกคืน ต.ค., เม.ย. หากวงรอบเดือนใด ไม่มีการเปลี่ยนแปลง ให้ยื่นยันให้ทราบ หรือแจ้งให้ทราบเฉพาะรายการที่เปลี่ยนแปลง

2.3 รายงานสถานภาพกระสุนต่อหน่วยที่ให้การสนับสนุน ภายในวันที่ 5 ของเดือน หลังจากปิดรายงาน และสำเนาเสนอตามสายการบังคับบัญชา

2.4 การรายงานสถานภาพสมบูรณ์ คือ การรายงานกระสุนทุกรายการถึงแม้ว่าจะไม่มีการเปลี่ยนแปลง และให้หน่วยใช้ รายงานสถานภาพสมบูรณ์ เพื่อสรุปการเปลี่ยนแปลงในรอบ 6 เดือน เมื่อสิ้นสุดเดือนมีนาคม และ กันยายน และงดการรายงานสถานภาพประจำเดือน

2.5 รายงานสถานภาพกระสุน ให้ถือเป็นเอกสาร “ลับ”

บทบาทและการจัดหน่วยส่งกำลังสิ่งอุปกรณ์ประเภท 5

ตามคำสั่งกองทัพบก ที่ 487/2543 เรื่อง การกำหนดภารกิจนโยบาย แนวความคิด และ ความรับผิดชอบในการส่งกำลังบำรุงของกองทัพบก ลงวันที่ 3 ตุลาคม 2543 ได้กำหนด ความรับผิดชอบของหน่วยปฏิบัติในการสนับสนุนทางการส่งกำลังบำรุงของกองทัพบก ดังนี้

1. กองบัญชาการช่วยรบ

1.1 ให้การสนับสนุนโดยตรงต่อหน่วยส่งกำลังบำรุงของหน่วยในบังคับบัญชา ของ ทก. และหน่วยของกองทัพบก (หน่วยนอกกองทัพบก) ที่มีที่ตั้งหรือเข้าปฏิบัติในพื้นที่ของ กองทัพบกหรือตามที่กองทัพบกมอบหมายให้

1.2 จัดตั้งตำบลส่งกำลัง ตำบลจ่าย หรือสถานการณ์ส่งกำลังบำรุงขึ้น ณ ตำบลที่เหมาะสมตามความจำเป็น

1.3 กำกับดูแลทางการส่งกำลังบำรุงต่อหน่วยและส่วนราชการที่ทำหน้าที่ เกี่ยวกับการส่งกำลังของ มทบ./จทบ. ในฐานะหน่วยรับผิดชอบทางการส่งกำลังสูงสุดในพื้นที่ กองทัพบก

2. มณฑลทหารบก/จังหวัดทหารบก

รับผิดชอบในการสนับสนุนทางการ ส่งกำลังให้แก่ตนเองและแก่หน่วยทหารใน พื้นที่รับผิดชอบดังนี้

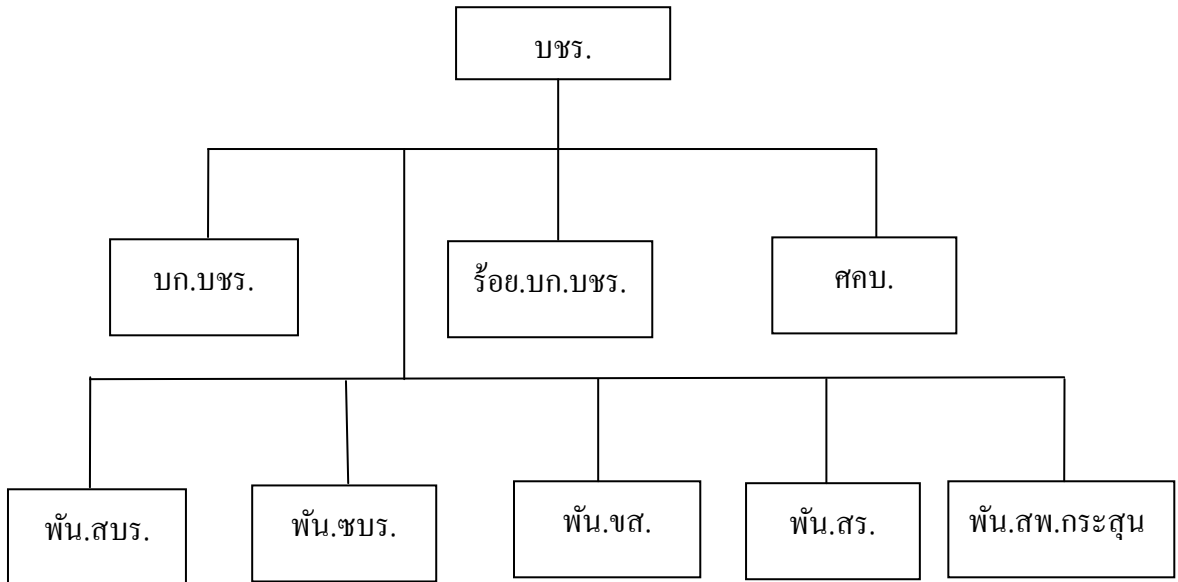
2.1 เรื่องการเคลื่อนย้ายและการขนส่งสิ่งอุปกรณ์

2.2 การดำเนินการเกี่ยวกับที่ดิน การก่อสร้าง การซ่อมแซม ตามแต่อาคาร สถานที่ การติดตั้งและซ่อมสิ่งอำนวยความสะดวก

2.3 การรักษาพยาบาลและการส่งกลับ

2.4 เป็นตำบลส่งกำลังของ บชร.หรือตามที่ ทก.กำหนดให้ เพื่อทำหน้าที่ เกี่ยวกับการเก็บรักษา การแจกจ่ายและการจำหน่าย สิ่งอุปกรณ์ประเภท 1 , สิ่งอุปกรณ์ประเภท 2 , สิ่งอุปกรณ์ประเภท 4 , สิ่งอุปกรณ์ประเภท 3 และสิ่งอุปกรณ์ประเภท 5

แผนภาพที่ 3-8 ผังการจัดกองบัญชาการช่วยรบ (อจย.54-1)



1. ภารกิจ

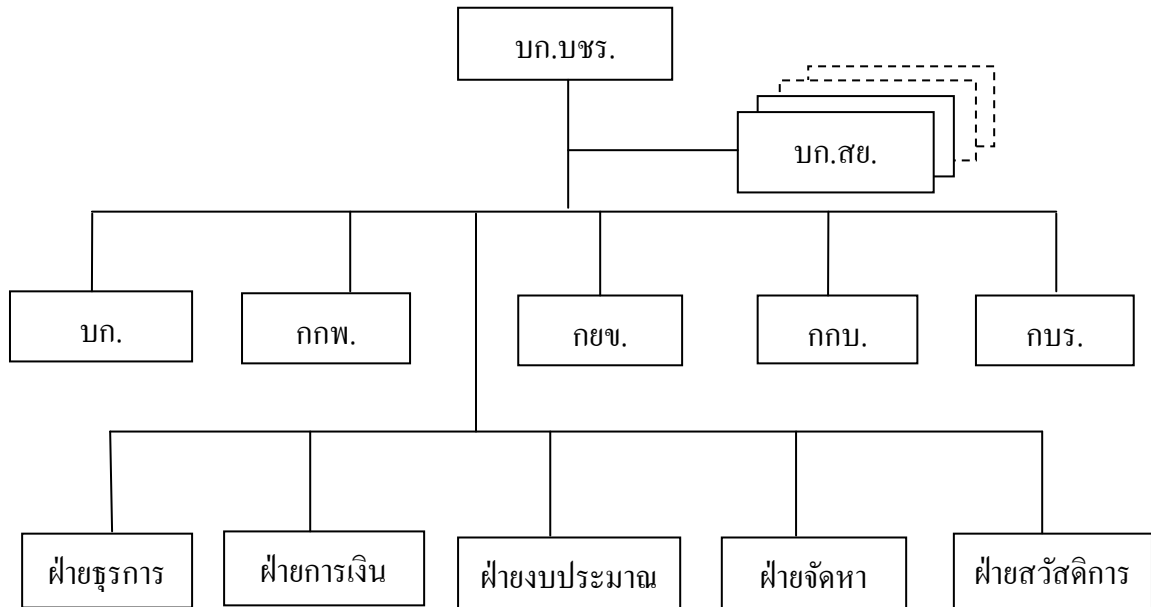
สนับสนุนการส่งกำลังบำรุงแก่หน่วยในอัตรากองทัพภาค รวมทั้งหน่วยที่บรรจุมอบหรือขึ้นสมทบและหน่วยอื่น ๆ ตามที่กองทัพบกกำหนด

2. จีตความสามารถ

2.1 เมื่อบรรจุกำลังพลตามอัตราด มีจีตความสามารถสนับสนุนทางการส่งกำลังบำรุงแก่หน่วยทหารได้ 2 กองพล และเมื่อบรรจุกำลังพลตามอัตราเต็มมีจีตความสามารถสนับสนุนทางการส่งกำลังบำรุงแก่หน่วยทหารได้ 4 กองพล

2.2 จีตความสามารถอาจเพิ่มขึ้นได้โดยการเพิ่มหน่วยส่งกำลังบำรุงที่จำเป็น

แผนภาพที่ 3-9 ผังการจัดกองบังคับการ กองบัญชาการช่วยรบ (อจย.54-2)



1. ภารกิจ

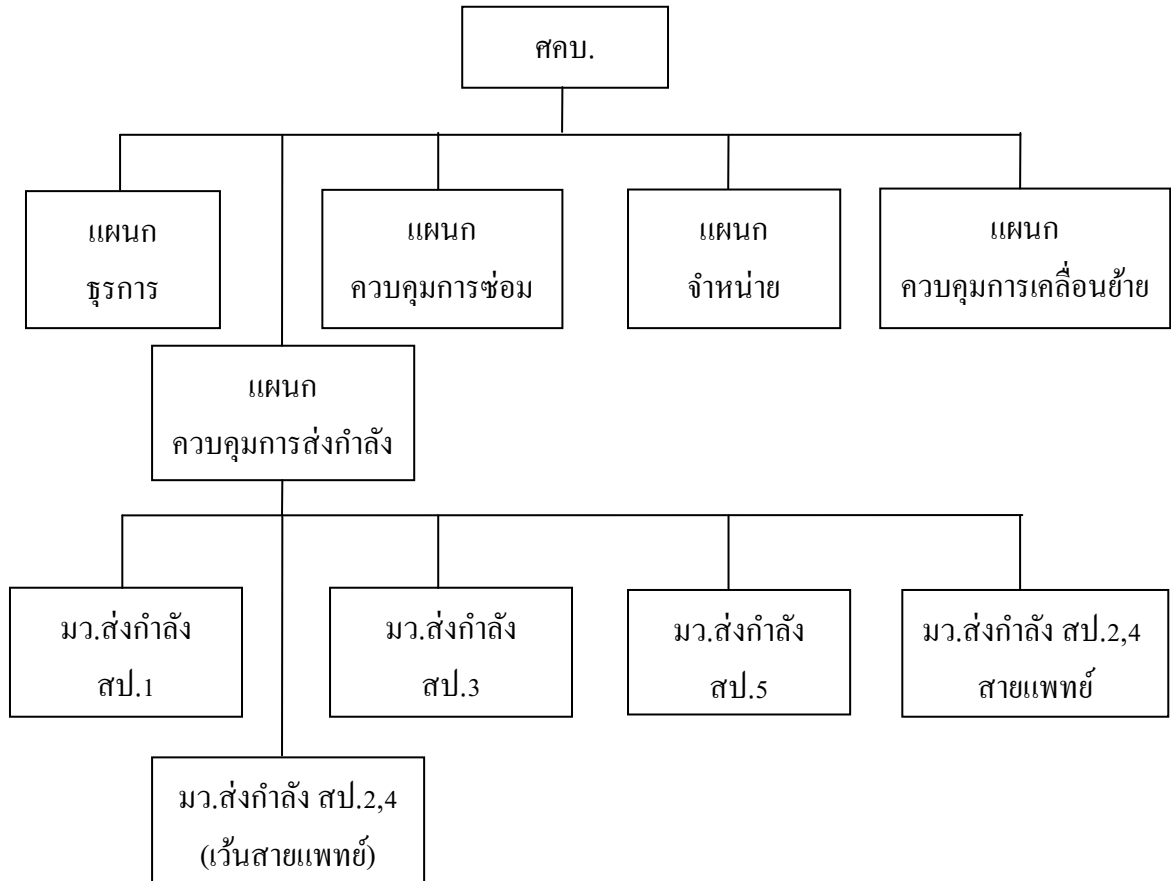
- 1.1 ปกครอง บังคับบัญชาและกำกับดูแล หน่วยในอัตราและหน่วยขึ้นสมทบ
- 1.2 วางแผน อำนาจการประสานการปฏิบัติการสนับสนุนทางการส่งกำลังบำรุงให้กับหน่วยทหารในพื้นที่รับผิดชอบ

- 1.3 ดำเนินการจัดหาสิ่งอุปกรณ์สนับสนุนหน่วยในพื้นที่รับผิดชอบ

2. ซีดความสามารถ

- 2.1 ควบคุม บังคับบัญชาหน่วยส่งกำลังบำรุงที่มีกำลังพลตั้งแต่ 2,500–15,000 คน
- 2.2 ซีดความสามารถอาจเพิ่มขึ้นได้ โดยเพิ่มเจ้าหน้าที่และฝ่ายอำนาจการให้ตามความจำเป็น

แผนภาพที่ 3-10 ผังการจัดศูนย์ควบคุมการส่งกำลังบำรุง (อจย. 54 – 4)



1. ภารกิจ

1.1 อำนวยการและควบคุมการปฏิบัติ ตลอดจนกำกับดูแลการดำเนินงานส่งกำลังบำรุงให้เป็นไปตามนโยบายและแบบธรรมเนียมของทางราชการ

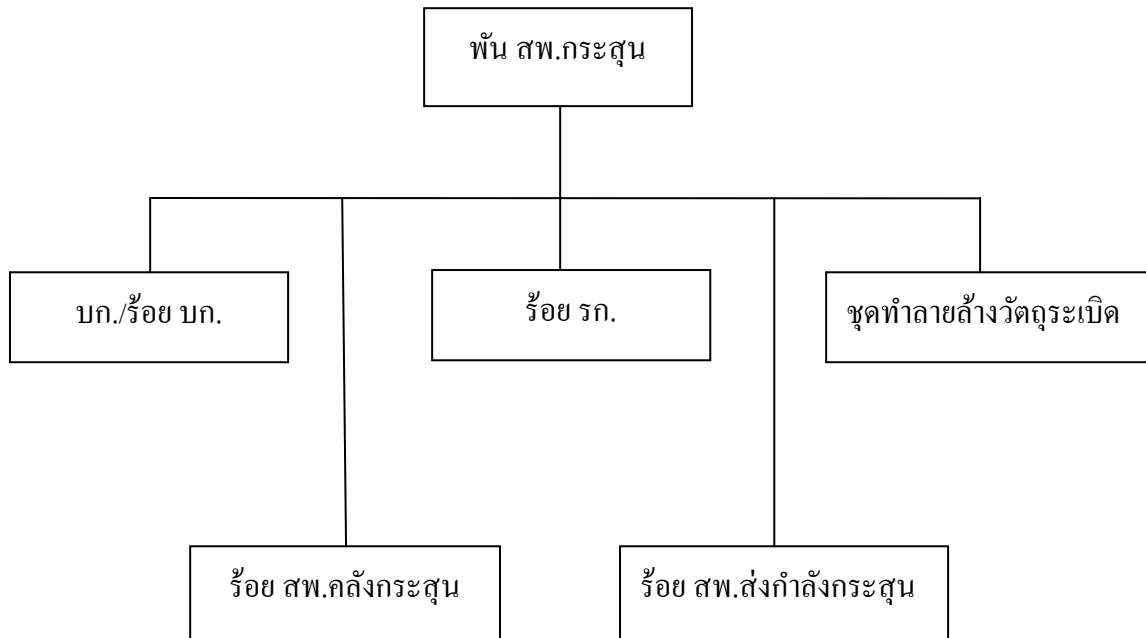
1.2 จัดงานการส่งกำลังบำรุง เพื่อสนับสนุนหน่วยต่าง ๆ ในพื้นที่รับผิดชอบของกองบัญชาการช่วยรบให้เป็นไปด้วยความเรียบร้อย เหมาะสม ถูกต้อง ทันต่อเหตุการณ์และเวลา

2. ขีดความสามารถ

2.1 จัดงานการส่งกำลังบำรุง เพื่อสนับสนุนหน่วยทหารที่มีกำลังพลประมาณ 30,000 คน และมากกว่า 30,000 คนได้ ถ้าได้รับการเพิ่มเติมเจ้าหน้าที่จำเป็นให้

2.2 ควบคุมสิ่งอุปกรณ์ทางบัญชีของหน่วยต่าง ๆ ในกองทัพบก

แผนภาพที่ 3-11 ผังการจัดกองพันธสรรพาวุธกระสุน (อยย. 9 – 55)



1. ภารกิจ

ปฏิบัติการสนับสนุนทางการส่งกำลังบำรุงสิ่งอุปกรณ์ประเภท 5 แก่หน่วยในพื้นที่รับผิดชอบ รวมทั้งการบริหารทำลายล้างกระสุนวัตถุระเบิด

2. ซีดความสามารถ

2.1 สามารถจัดตั้งตำบลส่งกำลังกระสุน เพื่อสนับสนุนโดยตรง ให้แก่หน่วยต่าง ๆ ในพื้นที่รับผิดชอบ

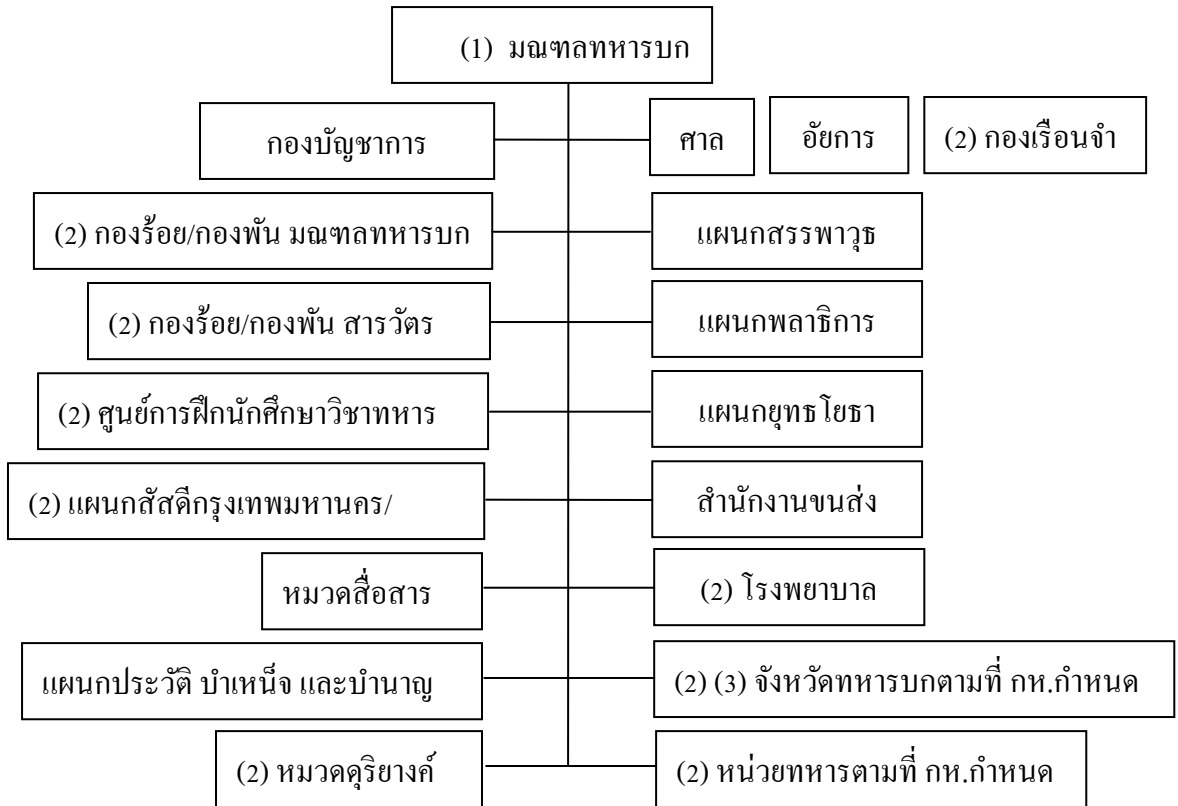
2.2 สามารถจัดตั้งคลังกระสุนของกองทัพ เพื่อสนับสนุนโดยตรงให้หน่วยในพื้นที่ข้างหลังของกองทัพ และเพิ่มเติมกระสุนให้ตำบลส่งกำลังกระสุนต่าง ๆ ในพื้นที่รับผิดชอบ

2.3 สามารถบริการทำลายล้างกระสุนวัตถุระเบิดในพื้นที่รับผิดชอบ

2.4 การเคลื่อนย้ายทั้งหน่วย ต้องได้รับการสนับสนุนยานพาหนะเพิ่มเติม

2.5 สามารถทำการป้องกันตนเองได้

แผนภาพที่ 3-12 ผังการจัดมณฑลทหารบก (อจย. 51 – 201)



หมายเหตุ (1) ทำหน้าที่เป็นจังหวัดทหารบก ที่มีที่ตั้งเดียวกันด้วย

(2) เป็นอัตราแยกต่างหาก

(3) ขึ้นการบังคับบัญชาต่อมณฑลทหารบก ในฐานะทำหน้าที่เป็นจังหวัดทหารบก

(ใช้ตามคำสั่งกองทัพบก (เฉพาะ) ที่ 120/34 ลง 23 ก.ค.34)

1. ภารกิจ

1.1 บังคับบัญชา จทบ. และกำลังประจำถิ่นของกองทัพบก ตามที่กระทรวงกลาโหมกำหนด

1.2 รักษาความสงบเรียบร้อยในเขตพื้นที่รวมทั้งการศาลทหาร การคดี และการเรือนจำ

1.3 ดำเนินการระดมสรรพกำลังในเขตพื้นที่

1.4 สนับสนุนหน่วยทหารที่อยู่ในเขตพื้นที่

1.5 ดำเนินการตามแผนยุทธศาสตร์ การต่อสู้เบ็ดเสร็จ เพื่อรักษาความสงบเรียบร้อยภายในและการป้องกันประเทศ

2. การแบ่งมอบ เป็นหน่วยในอัตราของกองทัพบก

มณฑลทหารบกและจังหวัดทหารบก จะมีการจัดส่วนราชการต่างๆ และ ฝ่ายอำนวยการที่คล้ายคลึงกัน แตกต่างกันที่ขนาดของหน่วยในจังหวัดทหารบก อาจจะลดระดับลงไปจากหน่วยมณฑลทหารบกหนึ่งระดับ จึงทำให้แน่ใจได้ว่ามณฑลทหารบกและจังหวัดทหารบกมีงานตามพันธกิจที่คล้ายคลึงกัน

ภารกิจในการส่งกำลังบำรุงสิ่งอุปกรณ์ประเภท 5 หน่วยในพื้นที่ที่จะส่งไปเบิกผ่าน มทบ./จทบ. ซึ่งในการนี้กองทัพบกจะกำหนดให้ มทบ./จทบ. (แผนกสรรพาวุธ) มีคลังเก็บรักษาสิ่งอุปกรณ์ประเภท 5 ปกติแผนกสรรพาวุธ มทบ./จทบ. มีกำลังพลจำกัด (นายทหารสรรพาวุธ, นายสิบการกระสุนและพลคลัง) ดำเนินการสนับสนุนสิ่งอุปกรณ์ประเภท 5 ให้กับหน่วยในพื้นที่เฉพาะการฝึกประจำปีและกระสุนอัตรามูลฐานเท่านั้น ถ้า บชร. จะจัดตั้งคลังสิ่งอุปกรณ์ประเภท 5 เพื่อวางระดับนั้นจะต้องใช้กำลังพลของกองพันสรรพาวุธกระสุน กองบัญชาการช่วยรบ เอง

3. บัญชีหน่วยรับการสนับสนุนในพื้นที่กองทัพภาคที่ 3

3.1 หน่วยรับการสนับสนุนในพื้นที่ จว.นครสวรรค์ (มทบ.31)

3.1.1 มทบ.31	3.1.2 ร้อย.มทบ.31
3.1.3 ร้อย.สท.มทบ.31	3.1.4 กอง รจ.มทบ.31
3.1.5 ศฝ.นศท.มทบ.31	3.1.6 รพ.ค่ายจิระประวัติ
3.1.7 มว.คย.มทบ.31	3.1.8 ร.4 (บก./ร้อย.บก.)
3.1.9 ร้อย.ค.หนัก ร.4	3.1.10 ร้อย.ยก.ร.4
3.1.11 ร้อย.ลว.และฝ้าตรวจ ร.4	3.1.12 ร.4 พัน.1
3.1.13 ร.4 พัน.2	3.1.14 ป.พัน.4
3.1.15 ช.พัน.4	3.1.16 ผ.3 คส.สพ.ทบ.
3.1.17 ผอ.ส.กสช.3 คส.ทบ.	3.1.18 มว.ชบร.สน.3 กอง สทบ.พล.ร.4

3.2 หน่วยรับการสนับสนุนในพื้นที่ จว.ต.ก. และกำแพงเพชร (จทบ.ต.ก.)

3.2.1 จทบ.ต.ก.	3.2.2 ร้อย.จทบ.ต.ก.
3.2.3 ร้อย.สท.จทบ.ต.ก.	3.2.4 นฝ.นศท.จทบ.ต.ก.
3.2.5 รพ.ค่ายจิระปราการ	3.2.6 มว.คย.จทบ.ต.ก.
3.2.7 บก./ร้อย.บก.ร.14	3.2.8 ร้อย.ค.หนัก ร.14
3.2.9 ร.14 พัน.1	3.2.10 ร.14 พัน.2
3.2.11 ร.14 พัน.3	3.2.12 กรม ทพ.35

3.3 หน่วยรับการสนับสนุนในพื้นที่ จว.พิษณุโลก (บชร.3)

3.3.1 ทก.3 (บก./ร้อย.บก.)	3.3.2 ทน.3 (บก./ร้อย.บก.)
---------------------------	---------------------------

- 3.3.3 รพ.ค่ายสมเด็จพระนเรศวรมหาราช
- 3.3.4 ส.พัน.23
- 3.3.5 พล.ร.4 (บก./ร้อย.บก.)
- 3.3.6 ร้อย.ม.(ถว.) 4
- 3.3.7 ร้อย.ถว.ไกล 4
- 3.3.8 ร้อย.สท.พล.ร.4
- 3.3.9 ร้อย.บ.พล.ร.4
- 3.3.10 กอง สพบ.พล.ร.4
- 3.3.11 กอง พธ.พล.ร.4
- 3.3.12 ม.พัน.9
- 3.3.13 ส.พัน.4
- 3.1.14 พัน.สร.4
- 3.3.15 ร.4 พัน.3
- 3.3.16 ป.4
- 3.3.17 ป.พัน.104
- 3.3.18 พล.พัฒนา 3 (บก./ร้อย.บก.)
- 3.3.19 ร้อย.ค.ม.1 กอง สน.
- 3.3.20 ช.3
- 3.3.21 ช.พัน.302
- 3.3.22 บชร.3 (บก./ร้อย.บก.)
- 3.3.23 ศคบ.บชร.3
- 3.3.24 พัน.สปร.23 บชร.3
- 3.3.25 พัน.ชบร.23 บชร.3
- 3.3.26 พัน.ขส.23 บชร.3
- 3.3.27 พัน.สร.23 บชร.3
- 3.3.28 พัน.สพ.กระสุน 23 บชร.3
- 3.3.29 จทบ.พล.
- 3.3.30 ร้อย.จทบ.พล.
- 3.3.31 ร้อย.สท.จทบ.พล.
- 3.3.32 นฝ.นศท.จทบ.พล.
- 3.3.33 มว.คย.จทบ.พล.
- 3.3.34 รพศ.4
- 3.3.35 รพศ.4 พัน.1
- 3.3.36 รพศ.4 พัน.2
- 3.3.37 ศปกอ.ทบ.3
- 3.3.38 ร้อย.ปจว.3
- 3.4 หน่วยบริการสนับสนุนในพื้นที่ จว.เพชรบูรณ์ (จทบ.พ.ช.)
- 3.4.1 จทบ.พ.ช.
- 3.4.2 ร้อย.จทบ.พ.ช.
- 3.4.3 ร้อย.สท.จทบ.พ.ช.
- 3.4.4 นฝ.นศท.จทบ.พ.ช.
- 3.4.5 รพ.ค่ายพ่อบุญผาเมือง
- 3.4.6 มว.คย.จทบ.พ.ช.
- 3.4.7 พล.ม.1 (บก./ร้อย.บก.)
- 3.4.8 ร้อย.ถว.ไกล พล.ม.1
- 3.4.9 ร้อย.สท.พล.ม.1
- 3.4.10 ร้อย.บ.พล.ม.1
- 3.4.11 กอง สพบ.พล.ม.1
- 3.4.12 กอง พธ.พล.ม.1
- 3.4.13 ม.พัน.26
- 3.4.14 ม.พัน.28
- 3.4.15 ช.พัน.8
- 3.4.16 ส.พัน.11
- 3.4.17 พัน.สร.8
- 3.4.18 ม.3 (บก./ร้อย.บก.)
- 3.4.19 ร้อย.ค.หนัก ม.3
- 3.4.20 ม.พัน.13

- 3.4.21 ม.พัน.18
- 3.4.22 ป.21
- 3.4.23 ป.พัน.30
- 3.5 หน่วยบริการสนับสนุนในพื้นที่ จว.ลำปาง (มทบ.32)
- 3.5.1 มทบ.32
- 3.5.2 ร้อย.มทบ.32
- 3.5.3 ร้อย.สท.มทบ.32
- 3.5.4 กอง รจ.มทบ.32
- 3.5.5 ศฝ.นศท.มทบ.32
- 3.5.6 รพ.ค่ายสุรศักดิ์มนตรี
- 3.5.7 มว.คย.มทบ.32
- 3.5.8 ร.17 พัน.2
- 3.5.9 ช.พัน.4 ร้อย.4
- 3.5.10 ร้อย.ฝรพ.3
- 3.5.11 กรม ทพ.33
- 3.5.12 มว.ทพ.หญิง 32
- 3.6 หน่วยบริการสนับสนุนในพื้นที่ จว.อุดรดิตถ์ และ จว.แพร่ (จทบ.อ.ต.)
- 3.6.1 จทบ.อ.ต.
- 3.6.2 ร้อย.จทบ.อ.ต.
- 3.6.3 ร้อย.สท.จทบ.อ.ต.
- 3.6.4 นฝ.นศท.จทบ.อ.ต.
- 3.6.5 รพ.ค่ายพิชัยดาบหัก
- 3.6.6 มว.คย.จทบ.อ.ต.
- 3.6.7 ม.2 (บก./ร้อย.บก.)
- 3.6.8 ร้อย.ค.หนัก ม.2
- 3.6.9 ม.พัน.7
- 3.6.10 ม.พัน.12
- 3.6.11 ป.พัน.20
- 3.6.12 มว.ชบร.สน.2 กอง สพบ.พล.ม.1
- 3.7 หน่วยบริการสนับสนุนในพื้นที่ จว.น่าน (จทบ.น.น.)
- 3.7.1 จทบ.น.น.
- 3.7.2 ร้อย.จทบ.น.น.
- 3.7.3 ร้อย.สท.จทบ.น.น.
- 3.7.4 นฝ.นศท.จทบ.น.น.
- 3.7.5 รพ.ค่ายสุริยพงษ์
- 3.7.6 มว.คย.จทบ.น.น.
- 3.7.7 ม.พัน.10
- 3.7.8 ม.พัน.15
- 3.7.9 กรม.ทพ.32
- 3.8 หน่วยบริการสนับสนุนในพื้นที่ จว.พะเยา (จทบ.พ.ย.)
- 3.8.1 จทบ.พ.ย.
- 3.8.2 ร้อย.จทบ.พ.ย.
- 3.8.3 ร้อย.สท.จทบ.พ.ย.
- 3.8.4 นฝ.นศท.จทบ.พ.ย.
- 3.8.5 รพ.ขุนเจืองธรรมิกราช
- 3.8.6 มว.คย.จทบ.พ.ย.
- 3.8.7 ร.17 (บก./ร้อย.บก.)
- 3.8.8 ร้อย.ค.หนัก. ร.17
- 3.8.9 ร้อย.รสพ.ร.17
- 3.8.10 มว.ตถ.ร.17
- 3.8.11 ป.พัน.17
- 3.8.12 ร.17 พัน.4
- 3.8.13 กรม ทพ.31
- 3.8.14 มว.ชบร.สน.2 กอง สพบ.พล.ร.4

3.9 หน่วยบริการสนับสนุนในพื้นที่ จว.เชียงใหม่ และ จว.แม่ฮ่องสอน (มทบ.33)

3.9.1 มทบ.33	3.9.2 ร้อย.มทบ.33
3.9.3 ร้อย.สท.มทบ.33	3.9.4 กอง รจ.มทบ.33
3.9.5 ศฝ.นศท.มทบ.33	3.9.6 รพ.ค่ายกาวีละ
3.9.7 มว.คย.มทบ.33	3.9.8 พล.ร.7 (บก./ร้อย.บก.)
3.9.9 ร.7 (บก./ร้อย.บก.)	3.9.10 ร้อย.ค.หนัก ร.7
3.9.11 ร้อย.ยก.ร.7	3.9.12 ร้อย.ลว.และฝ่ฝ่ตรวจ ร.7
3.9.13 ร.7 พัน.1	3.9.14 ร.7 พัน.2
3.9.15 ร.7 พัน.5	3.9.16 ป.พัน.7
3.9.17 พัน.พัฒนา 3	3.9.18 กรม ทพ.36
3.9.19 รพศ.5	3.9.20 รพศ.5 พัน.1
3.9.21 รพศ.5 พัน.2	3.9.22 พัน.สศ.กส.ทบ.
3.9.23 กศษ.3 กส.ทบ.	3.9.24 มว.ชบร.สน.1 กอง สพบ.พล.ร.4

3.10 หน่วยบริการสนับสนุนในพื้นที่ จว.เชียงราย (จทบ.ชร.)

3.10.1 จทบ.ชร.	3.10.2 ร้อย.จทบ.ชร.
3.10.3 ร้อย.สท.จทบ.ชร.	3.10.4 นฝ.นศท.จทบ.ชร.
3.10.5 รพ.ค่ายเม็งรายมหาราช	3.10.6 มว.คย.จทบ.ชร.
3.10.7 ร.17 พัน.3	

สรุป

ขั้นตอนและการปฏิบัติการส่งกำลังสิ่งอุปกรณ์ประเภท 5 ตามที่กล่าวมาแล้ว ส่วนใหญ่จะครอบคลุมและสามารถป้องกันมิให้สิ่งอุปกรณ์ประเภท 5 รั่วไหลได้ แต่เจ้าหน้าที่ที่ปฏิบัติงานเกี่ยวกับการส่งกำลังสิ่งอุปกรณ์ประเภท 5 ไม่ปฏิบัติตามขั้นตอนตามระเบียบคำสั่งที่เกี่ยวข้องซึ่งอาจมีสาเหตุมาจากหน่วยใช้เปลี่ยนเจ้าหน้าที่บ่อยและเจ้าหน้าที่ไม่ศึกษาระเบียบคำสั่งที่เกี่ยวข้องให้ถ่องแท้

สำหรับบทบาทของมณฑลทหารบก/จังหวัดทหารบกในงานส่งกำลังบำรุงนั้นจะเห็นว่ามณฑลทหารบก/จังหวัดทหารบก มีงานอื่น ๆ อีกมากมายในการสนับสนุนหน่วยในพื้นที่ของตนเองและแต่ละหน่วยจะมีหน่วยบริการสนับสนุนไม่เท่ากัน ดังนั้นต้องพิจารณาในเรื่องของการลดบทบาทงานส่งกำลังบำรุงลงหรือบรรจุกำลังพลให้เหมาะสมกับหน่วยบริการสนับสนุนในพื้นที่

บทที่ 4

แนวทางการกำหนดมาตรการควบคุมสิ่งอุปกรณ์ประเภท 5

ตามที่ได้ผู้วิจัยได้ดำเนินการรวบรวมข้อมูลหลักฐานเอกสารและระเบียบต่าง ๆ ที่มี ดังที่กล่าวมาแล้วในบทที่ 1 ถึงบทที่ 3 และจากประสบการณ์ที่เคยปฏิบัติงานในฐานะหน่วยใช้ระดับกองพันและกองพล และในฐานะหน่วยสนับสนุนระดับกองบัญชาการช่วยรบสามารถสาระสำคัญของปัญหาและข้อเท็จจริงต่าง ๆ ที่เกี่ยวข้องเกี่ยวกับปัญหาเพื่อนำมาวิเคราะห์และหาหนทางแก้ปัญหา โดยกำหนดเป็นมาตรการควบคุมสิ่งอุปกรณ์ประเภท 5 เพิ่มเติมจากระเบียบกองทัพบกที่เกี่ยวข้องให้หน่วยได้ยึดถือปฏิบัติต่อไป

สรุปประเด็นสำคัญของข้อเท็จจริงและการวิเคราะห์แต่ละขั้นตอน

1. การเปิดรับสิ่งอุปกรณ์ประเภท 5 ของหน่วยใช้ (กองพัน)

เมื่อหน่วยรับกระสุนมาจากหน่วยสนับสนุนกลับถึงหน่วยต้องแต่งตั้งคณะกรรมการตรวจรับกระสุน 3 นาย เพื่อตรวจจำนวนรายการและสภาพกระสุนว่าถูกต้องและใช้งานได้หรือไม่ หลังจากนั้นส่งมอบให้เจ้าหน้าที่กระสุนของหน่วย เก็บรักษาไว้ในคลังของหน่วย

1.1 กระสุนฝัก จะจ่ายให้หน่วยระดับกองร้อยทำการฝึกยิงตามที่วางแผนไว้

1.2 กระสุนมาตรฐาน เก็บรักษาไว้ในคลังของหน่วยโดยปฏิบัติตามระเบียบกองทัพบก ว่าด้วยการเก็บรักษา กระสุนและวัตถุระเบิด พ.ศ. 2545

ในขั้นตอนนี้ไม่น่าจะมีการรั่วไหล เนื่องจากต้องผ่านการตรวจรับจากคณะกรรมการตรวจรับกระสุนของหน่วย

2. การจ่ายกระสุนวัตถุระเบิดให้หน่วยระดับกองร้อยนำไปใช้ในการฝึก

เมื่อถึงเวลาฝึกยิงตามแผนเจ้าหน้าที่กระสุนของกองพันจะจ่ายกระสุนวัตถุระเบิดให้เจ้าหน้าที่กระสุนของกองร้อยเพื่อนำไปฝึกยิง และส่งคืน ของหมุนเวียนเมื่อจบภารกิจฝึกยิง

ในขั้นตอนนี้อาจมีการรั่วไหลเกิดขึ้นได้เนื่องจากระเบียบฯ ไม่ได้กำหนดวิธีปฏิบัติเอาไว้ หน่วย (กองพัน) จะต้องกำหนดมาตรการควบคุมในระหว่างการฝึกยิงและการใช้วัตถุระเบิดให้รัดกุม

จากประสบการณ์ที่เคยปฏิบัติงานในหน่วยระดับกองพันการจ่ายกระสุนวัดถูระเบิด เพื่อนำไปฝึก เจ้าหน้าที่ของกองร้อยจะต้องบันทึกหลักฐานการจ่ายกระสุนวัดถูระเบิดให้กับกำลังพลแต่ละนายโดยกำลังพลเหล่านั้นจะต้องลงลายมือชื่อรับกระสุนวัดถูระเบิดด้วย และนำส่งคืนปลอกกระสุนหรือของหมุนเวียนอื่น ๆ ที่ใช้ไป พร้อมกับลงลายมือชื่อส่งคืนด้วย ในกรณีที่ใช้ไม่หมดให้ส่งคืนกระสุนวัดถูระเบิดที่ไม่ได้ใช้พร้อมกับปลอกกระสุนหรือของหมุนเวียนอื่น ๆ สำหรับการจ่ายกระสุนวัดถูระเบิดในการฝึกการยิงที่ผู้บังคับบัญชาเพิ่งเล็งที่อาจรั่วไหลได้ง่าย เช่น การฝึก ขว้างลูกระเบิด การฝึกยิงเครื่องยิงลูกระเบิดขนาดต่าง ๆ การฝึกยิงจรวดขนาด 40 มม. เป็นต้น ต้องมีผู้บังคับบัญชาตามลำดับชั้นกำกับดูแลอย่างใกล้ชิด และให้มีการบันทึกภาพระหว่างการฝึกไว้ด้วย

3. การส่งของหมุนเวียนคืนหน่วยสนับสนุน

ตามระเบียบฯ ให้หน่วยส่งคืนของหมุนเวียนสิ่งอุปกรณ์ประเภท 5 หลังจากจบการฝึกภายใน 30 (วันหน่วยปฏิบัติการในสนามและ/หรือ หน่วยปราบปรามผู้ก่อการร้ายคอมมิวนิสต์ ภายใน 90 วัน) ถ้ามีกระสุนวัดถูระเบิดที่เหลือจากการฝึกให้นำส่งคืนพร้อมกับของหมุนเวียนด้วย หากมีของหมุนเวียน(ปลอกกระสุน, หนีบเหล็ก, หนีบไม้ ฯลฯ) ตามคำสั่ง ทบ.ที่ 596/2525 สูญหาย ในการฝึกให้หน่วยแนบเอกสารประกอบการรายงานขออนุมัติจำหน่ายของหมุนเวียนไปด้วย สำหรับกระสุนมูลฐานที่หน่วยนำออกไปปฏิบัติราชการตามคำสั่งของหน่วยเหนือจะส่งคืนของหมุนเวียนเฉพาะหนีบโลหะบรรจุสิ่งอุปกรณ์ประเภท 5 ทุกชนิด หลังจากจบภารกิจในแต่ละครั้งที่มีการใช้กระสุนวัดถูระเบิด

ในขั้นตอนนี้ถ้าหน่วยใช้(กองพัน) ส่งของหมุนเวียนตามระยะเวลาที่กำหนดไว้ตามระเบียบฯ ก็จะไม่มีการรั่วไหลแต่ถ้าหน่วยใช้(กองพัน)ไม่ส่งของหมุนเวียนตามระยะเวลาที่กำหนดไว้ อาจมีการรั่วไหลเกิดขึ้นได้ สาเหตุที่หน่วยไม่ส่งคืนของหมุนเวียนตามระยะเวลาอาจเนื่องมาจาก

3.1 เจ้าหน้าที่กระสุนไม่มีความรู้

3.2 หน่วยไม่ได้ฝึกตามแผนที่วางไว้จึงทำให้ไม่มีของหมุนเวียนส่งคืน หรือฝึกตามแผนแต่ใช้กระสุนวัดถูระเบิดไม่หมด อาจเนื่องมาจากหน่วยต้องกันกระสุนวัดถูระเบิดไว้ใช้ในภารกิจการฝึกอื่นที่ไม่มีเครดิตกระสุนฝึกประจำปีไว้ให้ทำการฝึกหรือมีแต่ไม่เพียงพอ เช่น การแข่งขันหน่วยทหารทรหด หน่วยทหารขนาดเล็ก ทหารใหม่ หมวดปืนเล็ก เป็นต้น แนวทางการแก้ปัญหาดังกล่าวคือยกเลิกการแข่งขันในระดับกองทัพบกแต่นำไปเพิ่มในหลักสูตรการฝึกประจำปีแทนโดยมีการตรวจสอบและประเมินผลอย่างจริงจังจากหน่วยที่รับผิดชอบกำกับดูแลการฝึกศึกษาของกองทัพบก สำหรับกระสุนอัตรามูลฐานที่หน่วยนำออกไปปฏิบัติการในสนาม ผู้บังคับบัญชา

ทุกระดับชั้นจะต้องตรวจสอบการใช้กระสุนวัตถุระเบิดให้ถูกต้องตามที่ใช้ไปจริงในแต่ละภารกิจ มิฉะนั้นจะเกิดการรั่วไหลได้เนื่องจากไม่ต้องส่งคืนปลอกกระสุนและของหมุนเวียนอื่น ๆ

4. การจำหน่ายกระสุนวัตถุระเบิดที่ใช้ในการฝึกหรือปฏิบัติการ

ในขั้นตอนนี้จะสัมพันธ์กับการส่งคืนของหมุนเวียน ถ้ายังดำเนินการไม่แล้วเสร็จ ก็ไม่สามารถจำหน่ายกระสุนวัตถุระเบิดทั้งจากการฝึกและการปฏิบัติการได้ ส่วนใหญ่แล้วหน่วยใช้ (กองพัน) จะจำหน่ายไม่ทันตามกำหนดเวลาที่ระเบียบฯ กำหนดไว้ อาจเนื่องมาจากเจ้าหน้าที่ กระสุนไม่มีความรู้ หรือมีงานที่ได้รับมอบหมายนอกเหนือจากงานด้านการส่งกำลังสิ่งอุปกรณ์ ประเภท 5 มากมาย ดังนั้นฝ่ายอำนวยการของหน่วยและผู้บังคับหน่วยจะต้องกำกับดูแลให้มากเมื่อ จบภารกิจการฝึกหรือการปฏิบัติราชการสนาม

5. การสำรวจ สป.5 ของชุดสำรวจที่ได้รับการแต่งตั้ง

การสำรวจคือการตรวจจำนวน ณ คลังกระสุนเพื่อป้องกันและแก้ไขความ คลาดเคลื่อนทางบัญชี ที่เก็บ การทุจริต กระสุนเกินความต้องการและผลการรับส่งหน้าที่ ทั้งหน่วย ใช้และหน่วยสนับสนุนจะต้องทำการตรวจอย่างจริงจัง ตามระเบียบฯ ได้กำหนดไว้ดังนี้

- 5.1 คลังแสงของกรมสรรพาวุธทหารบก อย่างน้อยปีละ 1 ครั้ง
- 5.2 คลังกระสุนของกองบัญชาการช่วยรบ อย่างน้อยปีละ 2 ครั้ง
- 5.3 คลังกระสุนของ มทบ./จทบ. อย่างน้อยปีละ 2 ครั้ง
- 5.4 คลังกระสุนของหน่วยใช้ (กองพันหรือเทียบเท่า) อย่างน้อยเดือนละครั้ง

ในขั้นตอนนี้ชุดสำรวจต้องทำการสำรวจและตรวจสอบอย่างจริงจังซึ่งจะทำให้ ผู้บังคับหน่วยทราบสถานภาพกระสุนในคลังที่ถูกต้องอยู่เสมอ ในกรณีที่กระสุนไม่ครบตามบัญชี คุมจะได้ดำเนินการตรวจสอบและแก้ไขได้ทันเวลา

6. การจัดหน่วย บชร., มทบ/จทบ.

ในพื้นที่กองทัพอากาศที่ 3 หน่วยที่รับผิดชอบการส่งกำลังสิ่งอุปกรณ์ประเภท 5 มี 10 หน่วย รายละเอียดตามบทที่ 3 (หน้า 46-49)

6.1 บชร.3 ทำหน้าที่สนับสนุนโดยตรงให้กับหน่วยในพื้นที่ จว.พิษณุโลกและ สนับสนุนทั่วไปให้กับ มทบ./จทบ. ด้วย มีความสมบูรณ์ในตนเองสำหรับงานส่งกำลังสิ่งอุปกรณ์ ประเภท 5 เนื่องจากมีทั้งส่วนควบคุมทางบัญชี (ศคบ.บชร.3) และส่วนคลัง (พัน.สพ.กระสุน 23) เจ้าหน้าที่ของทั้ง 2 หน่วย มีความรู้ความสามารถเนื่องจากปฏิบัติงานเฉพาะเรื่องที่เกี่ยวข้อง การส่งกำลังบำรุงสิ่งอุปกรณ์ประเภท 5

6.2 มทบ./จทบ. ทำหน้าที่ส่งกำลังสิ่งอุปกรณ์ประเภท 5 โดยแผนกสรรพาวุธ ซึ่งมีกำลังพลจำกัด ทำให้การติดตามและกำกับดูแลหน่วยใช้ในพื้นที่กระทำได้อย่างจำกัด โดยเฉพาะ มทบ./จทบ. ที่มีหน่วยรับการสนับสนุนจำนวนมากเช่น มทบ.31, มทบ.33 และ จทบ.พ.ช. หน่วยใช้ในพื้นที่จะต้องให้ความร่วมมือกับเจ้าหน้าที่แผนกสรรพาวุธของ มทบ./จทบ. ปฏิบัติตามระเบียบ ฯ ที่เกี่ยวข้องอย่างเคร่งครัด

7. เจ้าหน้าที่ปฏิบัติงานด้านส่งกำลังสิ่งอุปกรณ์ประเภท 5

7.1 หน่วยใช้ (กองพันหรือเทียบเท่า)

7.1.1 เปลี่ยนแปลงเจ้าหน้าที่ที่รับผิดชอบงานด้านการส่งกำลัง สป.5 บ่อยครั้ง

7.1.2 เจ้าหน้าที่ส่งกำลัง สป.5 มีงานนอกเหนือจากภารกิจของตนเองอีกมาก เนื่องจากหน่วยมีกำลังพลจำกัด

7.1.3 เจ้าหน้าที่ส่งกำลัง สป.5 ไม่ศึกษาระเบียบ คำสั่งที่เกี่ยวข้องให้เข้าใจอย่างถ่องแท้

7.1.4 ไม่เต็มใจปฏิบัติหน้าที่ในตำแหน่งนี้เนื่องจากถูกบังคับหรือขอร้องให้ปฏิบัติงานในหน้าที่นี้

7.1.5 ขาดแรงจูงใจในการปฏิบัติงานในหน้าที่นี้เนื่องจากเป็นงานที่ผู้บังคับบัญชาเพิ่งสั่ง หากผิดพลาดจะถูกลงโทษ

7.2 หน่วยสนับสนุน (มทบ./จทบ.)

7.2.1 เจ้าหน้าที่ส่งกำลัง สป.5 มิได้ปฏิบัติตามอัตรา แต่หน่วยรับการสนับสนุนมีมากทำให้ปริมาณงานล้นมือ (บางหน่วย)

7.2.2 เจ้าหน้าที่ส่งกำลัง สป.5 ไม่ได้ติดตามงาน โดยเฉพาะขั้นตอนการส่งคืนของหมุนเวียน และการจำหน่าย สป.5 จากหน่วยใช้ (กองพัน)

สรุปแนวทางการแก้ปัญหาการควบคุมสิ่งอุปกรณ์ประเภท 5 เพิ่มเติม

1. เจ้าหน้าที่ส่งกำลัง สป.5 ของหน่วยใช้ต้องผ่านการอบรมหลักสูตรที่เกี่ยวกับการส่งกำลัง สป.5 ระยะสั้นจากกองบัญชาการช่วยรบ หรือ กรมสรรพาวุธทหารบกก่อนปฏิบัติหน้าที่

2. เพิ่มบทลงโทษในระเบียบคำสั่งที่เกี่ยวข้องกับการส่งกำลัง สป.5 ทั้งเจ้าหน้าที่และผู้บังคับหน่วย

3. ในขั้นตอนการส่งคืนของหมุนเวียน และการจำหน่าย สป.5 ของหน่วยใช้ระยะเวลาในการดำเนินการทับซ้อนกันต้องกำหนดให้แน่ชัด เช่น การส่งคืนของหมุนเวียนภายใน 15 วัน หลังจบภารกิจและการจำหน่ายภายใน 30 วัน หลังส่งคืนของหมุนเวียนเรียบร้อยและหน่วยสนับสนุนต้องดำเนินการให้เรียบร้อยหลังจากหน่วยใช้ส่งหลักฐานภายใน 30 วัน

4. การส่งคืนของหมุนเวียนตามคำสั่ง ทบ.ที่ 596/2525 สป.5 บางรายการที่ผู้บังคับบัญชาเพิ่งได้ ยังไม่มีในคำสั่งเช่น ลูกกระเบิดขว้าง ลูกกระเบิดยิงจรวด 40 มม. PG-2 และจรวดขนาด 40 มม. PG-7 ต้องส่งของหมุนเวียนเพิ่มเติมเฉพาะที่ใช้ในการฝึกเท่านั้น ดังนี้

4.1 ลูกกระเบิดขว้าง เพิ่มกล่องใส่ลูกกระเบิดและกระดิ่งนิรภัย

4.2 ลูกกระเบิดยิงขนาด 40 มม. PG-2 เพิ่มหีบไม้ ห่อบรรจุลูกกระสุนและท่อบรรจุดินส่งกระสุน

4.3 จรวดขนาด 40 มม. ระเบิดต่อสู้รถถัง PG-7 เพิ่มหีบไม้ ห่วงขนวนหัว ห่อบรรจุลูกกระสุนและท่อบรรจุดินส่งกระสุน

4.4 จรวดขนาด 40 มม. ลูกปราย PG-7 เพิ่มหีบไม้ ห่อบรรจุลูกกระสุน และท่อบรรจุดินส่งกระสุน

5. เพิ่มรายละเอียดการปฏิบัติในระหว่างการฝึกของหน่วยใช้ ในระเบียบคำสั่งที่เกี่ยวข้อง

6. เครดิตกระสุนฝึกไม่เพียงพอต่อการฝึกในทุกหลักสูตรตามแผนการฝึกประจำปี และการแข่งขันการฝึกตามนโยบายของผู้บัญชาการทหารบก

7. อัตรากำลังพลของ มทบ./จทบ. (แผนกสรรพาวุธ) บางหน่วยไม่เพียงพอต่อการปฏิบัติงานถ้ามีหน่วยรับการสนับสนุนในพื้นที่รับผิดชอบจำนวนมาก

บทที่ 5

สรุปและข้อเสนอแนะ

สรุป

จากการรวบรวมข้อเท็จจริงและวิเคราะห์ด้วยหลักการ ตามที่ได้กล่าวมาแล้วใน บทที่ 1 ถึง บทที่ 4 ตลอดจนประสบการณ์ที่เคยปฏิบัติงานทั้งหน่วยใช้ หน่วยรับการสนับสนุนและจากการแลกเปลี่ยนข้อคิดเห็นกับผู้ที่มีความรู้และผ่านงานด้านส่งกำลังสิ่งอุปกรณ์ประเภท 5 สรุปได้ว่า สาเหตุสำคัญที่ทำให้สิ่งอุปกรณ์ประเภท 5 รั่วไหลเกิดจากเจ้าหน้าที่ไม่ปฏิบัติตามระเบียบ คำสั่งที่เกี่ยวข้องและกำลังพล ไม่มีวินัยและจิตสำนึกในการใช้สิ่งอุปกรณ์ประเภท 5 ส่วนระเบียบคำสั่งที่เกี่ยวข้องกับการส่งกำลังสิ่งอุปกรณ์ประเภท 5 ครอบคลุมและสามารถป้องกันการรั่วไหลของสิ่งอุปกรณ์ประเภท 5 ได้ แต่ควรเพิ่มบทลงโทษสำหรับเจ้าหน้าที่ที่ไม่ปฏิบัติตามระเบียบคำสั่งที่เกี่ยวข้อง ผู้บังคับหน่วยทั้งหน่วยใช้และหน่วยรับการสนับสนุนจะต้องกำกับดูแลเจ้าหน้าที่ที่ปฏิบัติงานด้านสิ่งอุปกรณ์ประเภท 5 และกำลังพลที่ใช้สิ่งอุปกรณ์ประเภท 5 อย่างใกล้ชิดและจริงจัง

ข้อเสนอแนะ

จากผลการวิจัยทำให้ได้ข้อเสนอแนะในการแก้ปัญหาที่สำคัญดังนี้

1. เจ้าหน้าที่ส่งกำลัง สิ่งอุปกรณ์ประเภท 5 ของหน่วยใช้ ต้องผ่านการอบรมหลักสูตร ที่เกี่ยวกับการส่งกำลัง สิ่งอุปกรณ์ประเภท 5 จาก บชร. หรือ สพ.ทบ. ก่อน ถึงจะปฏิบัติหน้าที่ได้
2. ปลุกฝังให้ผู้มีหน้าที่เกี่ยวข้องในการใช้ สป.5 ให้มีความสำนึกในความรับผิดชอบ ชื่อสัตย์ มีวินัยและปฏิบัติตามกฎระเบียบอย่างเคร่งครัด
3. เจ้าหน้าที่ส่งกำลังสิ่งอุปกรณ์ประเภท 5 ต้องศึกษาระเบียบคำสั่งที่เกี่ยวข้องให้ เข้าใจอย่างถ่องแท้และปฏิบัติให้ถูกต้องตามระเบียบคำสั่งอย่างเคร่งครัด
4. ผู้บังคับบัญชาทุกระดับชั้นต้องเข้มงวดกวดขันในการควบคุมและตรวจสอบการใช้ สิ่งอุปกรณ์ประเภท 5 ให้ได้สัดส่วนกัน โดยใกล้ชิดเพื่อไม่เปิดโอกาสให้มีการรายงานเท็จและให้

ความดีความชอบเมื่อเจ้าหน้าที่ปฏิบัติงานไม่ผิดพลาดพร้อมลงทัณฑ์เมื่อเจ้าหน้าที่หรือกำลังพลกระทำความผิดทันที

5. หน่วยสนับสนุน (บชร.,มทบ./จทบ.) ต้องมีการควบคุมทางบัญชีในทุกระดับจนถึงหน่วยใช้ สามารถตรวจสอบได้อย่างถูกต้องและรวดเร็ว

6. กรมสรรพาวุธทหารบกควรเร่งรัดในการจัดทำเครื่องหมายที่ตัวกระสุนและวัตถุระเบิดเพิ่มเติมเพื่อให้สามารถตรวจสอบได้ว่าเป็นหมายเลขลำดับการผลิตและแจกจ่ายให้กับหน่วยใดได้อย่างรวดเร็ว

7. จัดทำคำสั่งที่เกี่ยวข้องกับมาตรการควบคุม สป.5 และแก้ไขระเบียบคำสั่งที่เกี่ยวข้องให้รัดกุมยิ่งขึ้น

8. กองทัพบกต้องพิจารณาเพิ่มเครดิตกระสุนฝึกให้เพียงพอและครบทุกหลักสูตรตามแผนการฝึกประจำปี และการแข่งขันตามนโยบายของผู้บัญชาการทหารบก

9. ชุดตรวจของทบ. (จบ.,สทบ.ทบ.) แสวงประโยชน์จากการตรวจหน่วยตามแผนประจำปี ตรวจสอบเรื่องการควบคุม สป.5 เพิ่มเติม

10. เรื่องที่ควรทำการศึกษาวิจัยต่อไป บทบาทของ มทบ./จทบ. ในงานส่งกำลังบำรุงสนับสนุนหน่วยในพื้นที่รับผิดชอบเหมาะสมหรือไม่ ตลอดจนการจัดหน่วยควรจัดแบบใด (อจย. หรือ อฉก.) เนื่องจากหน่วยรับการสนับสนุนในแต่ละพื้นที่จะมีไม่เท่ากัน

บรรณานุกรม

ภาษาไทย

เอกสารไม่ตีพิมพ์

กองทัพบก. “ การส่งลายมือชื่อผู้มีสิทธิเบิกและผู้รับสิ่งอุปกรณ ”. ระเบียบ. 2510.

กองทัพบก. “ ให้สิ่งอุปกรณประเภท 5 ”. คำสั่ง. 2525.

กองทัพบก. “ การส่งกำลังบำรุงสนับสนุนหน่วยปฏิบัติราชการสนามของกองทัพบก ”.
ระเบียบปฏิบัติประจำ. 2531.

กองทัพบก. “ มาตรการควบคุมสิ่งอุปกรณประเภท 5 ไม่ให้รั่วไหลออกจากกองทัพบก ”.
คำสั่ง. 2541.

กองทัพบก. “ การส่งกำลังสิ่งอุปกรณประเภท 5 ”. คำสั่ง. 2542.

กองทัพบก. “ การกำหนดภารกิจนโยบายแนวความคิดและความรับผิดชอบในการส่งกำลังบำรุงของ
กองทัพบก ”. คำสั่ง. 2543.

กองทัพบก. “ การเก็บรักษากระสุนและวัตถุระเบิด ”. ระเบียบ. 2545.

กองทัพบก. “ การป้องกันการรั่วไหลของสิ่งอุปกรณประเภท 5 ”. คำสั่ง. 2552.

กองบัญชาการช่วยรบที่ 3. “ การส่งกำลังบำรุงสำหรับหน่วยใช้และหน่วยสนับสนุนในพื้นที่
กองทัพภาคที่ 3 ”. คู่มือ. 2556.

ประวัติย่อผู้วิจัย

ชื่อ	พันเอก ทรงวุฒิ จิตตานนท์
วัน เดือน ปี เกิด	24 ตุลาคม 2501
การศึกษา	วิทยาศาสตรบัณฑิต โรงเรียนนายร้อยพระจุลจอมเกล้า โรงเรียนเสนาธิการทหารบกหลักสูตรหลักประจำ ชุดที่ 68
ประวัติการทำงาน	พ.ศ.2525 ผู้บังคับหมวดปืนเล็ก กองพันทหารราบที่ 5 กรมทหารราบที่ 4
โดยย่อ	พ.ศ.2531 นายทหารยุทธการและการฝึก กองพันทหารราบที่ 5 กรมทหารราบที่ 4 พ.ศ.2532 ประจำโรงเรียนเสนาธิการทหารบก พ.ศ.2533 รองผู้บังคับกองพันทหารราบที่ 4 กรมทหารราบที่ 4 พ.ศ.2536 หัวหน้าฝ่ายส่งกำลังบำรุง กองพลทหารราบที่ 4 พ.ศ.2538 ผู้บังคับกองพันทหารราบที่ 2 กรมทหารราบที่ 4 พ.ศ.2542 หัวหน้ากอง กองส่งกำลังบำรุง กองบัญชาการช่วยรบที่ 3 พ.ศ.2546 หัวหน้ากอง กองยุทธการและการข่าว กองบัญชาการช่วยรบที่ 3 พ.ศ.2547 รองเสนาธิการกองบัญชาการช่วยรบที่ 3 พ.ศ.2550 ผู้บังคับศูนย์ควบคุมการส่งกำลังบำรุงกองบัญชาการช่วยรบที่ 3 พ.ศ.2553 เสนาธิการกองบัญชาการช่วยรบที่ 3 พ.ศ.2554 รองผู้บัญชาการกองพลทหารราบที่ 7
ตำแหน่งปัจจุบัน	รองผู้บัญชาการกองบัญชาการช่วยรบที่ 3

สรุปย่อ

ลักษณะวิชา การทหาร

เรื่อง แนวทางการกำหนดมาตรการควบคุมสิ่งอุปกรณ์ของกองทัพบก

ผู้วิจัย พันเอก ทรงวุฒิ จิตตานนท์ หลักสูตร วปอ. รุ่นที่ 56

ตำแหน่ง รองผู้บัญชาการกองบัญชาการช่วยรบที่ 3

ความเป็นมาและความสำคัญของปัญหา

สิ่งอุปกรณ์ (Supplies) หมายถึง สิ่งของที่จำเป็นทั้งหมดสำหรับหน่วยทหาร รวมทั้งที่มีไว้เพื่อการดำรงอยู่ และการปฏิบัติการของหน่วยทหารด้วย เช่น อาหาร เครื่องแต่งกาย เชื้อเพลิง สัตว์ ยานพาหนะ อาวุธ กระจกสน วัตถุระเบิด เครื่องจักรกล ตลอดจนเครื่องมือเครื่องใช้ต่าง ๆ เป็นต้น

ปัจจุบันกองทัพบกได้แบ่งสิ่งอุปกรณ์ออกเป็น 5 ประเภท คือ

1. สิ่งอุปกรณ์ประเภท 1 (สป.1) ได้แก่ เสบียง (อาหาร) ที่ใช้บริโภคสำหรับคนและสัตว์
2. สิ่งอุปกรณ์ประเภท 2 (สป.2) ได้แก่ สิ่งของที่จ่ายไว้ประจำหน่วยหรือประจำกายตามที่กองทัพบกกำหนดไว้เป็นอัตราจ่ายให้แก่หน่วยทหาร โดยระบุไว้ในอัตราการจัดและยุทธโศปกรณ์ (อจย.) หรืออัตราสิ่งอุปกรณ์ (อสอ.) หรือบัญชีแบ่งมอบอื่น ๆ เช่น อาวุธ ยานพาหนะ และวิทยุ เป็นต้น

3. สิ่งอุปกรณ์ประเภท 3 (สป.3) ได้แก่ น้ำมันเชื้อเพลิงและน้ำมันอุปกรณ์ที่อยู่ในความรับผิดชอบทางการส่งกำลังของกรมพลธิการทหารบก ซึ่งใช้เกี่ยวกับยานยนต์ เครื่องจักรกล เครื่องบิน เครื่องให้แสงสว่างและเครื่องให้ความร้อน เป็นต้น

4. สิ่งอุปกรณ์ประเภท 4 (สป.4) ได้แก่ สิ่งอุปกรณ์รายการที่กองทัพบกมิได้กำหนดอัตราจ่ายให้แก่หน่วยเป็นประจำไว้ แต่เป็นสิ่งอุปกรณ์ที่จะต้องจัดหาเป็นครั้งคราวเพื่อตอบสนองความต้องการแก่หน่วย ซึ่งเป็นสิ่งอุปกรณ์นอกอัตรา เช่น เครื่องแต่งกายพิเศษ อาวุธพิเศษ ยานพาหนะพิเศษ และวัสดุซ่อมสนาม เป็นต้น

5. สิ่งอุปกรณ์ประเภท 5 (สป.5) ได้แก่ กระจกสน วัตถุระเบิด วัตถุเคมี ซึ่งอยู่ในความรับผิดชอบทางการส่งกำลังของกรมสรรพาวุธทหารบกและกรมวิทยาศาสตร์ทหารบก เช่น กระจกสนระเบิดขว้าง ดินระเบิด เป็นต้น

สำหรับสิ่งอุปกรณ์ชนิดอื่น ๆ ที่กองทัพบกมิได้กำหนดรายการไว้ในสิ่งอุปกรณ์ ทั้ง 5 ประเภทที่กล่าวแล้วนั้น ให้ถือว่าเป็นสิ่งอุปกรณ์เบ็ดเตล็ด เช่น น้ำ แผนที่ สิ่งของที่ยึดจากข้าศึก เป็นต้น

สิ่งอุปกรณ์ที่กองทัพบกประสบปัญหาในการควบคุมมากที่สุดคือสิ่งอุปกรณ์ประเภท 5 โดยในปี พ.ศ. 2543 กองทัพบกได้รายงานข้อมูลให้ รัฐมนตรีว่าการกระทรวงกลาโหม ทราบ กรณีเจ้าหน้าที่บ้านเมืองตรวจจับกระสุนและวัตถุระเบิดได้ที่เรือนจำกลาง จังหวัดขอนแก่น ซึ่งส่วนหนึ่งเป็นกระสุนและวัตถุระเบิดที่ผลิตโดยกรมสรรพาวุธทหารบก และรัฐมนตรีว่าการกระทรวงกลาโหม ได้มีบัญชาให้ กองทัพบกตรวจสอบแหล่งที่มาของกระสุนและวัตถุระเบิดดังกล่าว และรายงานให้ ทราบพร้อมทั้งหามาตรการป้องกันให้รัดกุมยิ่งขึ้น กองทัพบกได้รายงานผลการตรวจสอบ แหล่งที่มาให้รัฐมนตรีว่าการกระทรวงกลาโหมทราบ พร้อมทั้งมีบัญชาเพิ่มเติมขอให้กวาดขันอย่างจริงจัง หลังจากนั้นจนถึงปัจจุบันก็ยังมี การจับกุมกระสุนและวัตถุระเบิดจากเจ้าหน้าที่บ้านเมืองอีก หลายครั้ง ซึ่งส่งผลกระทบต่อภาพลักษณ์ของกองทัพบกเป็นอย่างมาก

ปัจจุบัน กองทัพบกมีสิ่งอุปกรณ์ประเภท 5 ในความรับผิดชอบอยู่เป็นจำนวนมาก โดย ส่วนหนึ่งได้สะสมไว้ที่คลังของกองทัพบก หน่วยสนับสนุนในพื้นที่และหน่วยใช้ และอีกส่วนหนึ่ง ถูกนำออกมาใช้งานโดยหน่วยต่าง ๆ ของกองทัพบก เมื่อบริบไปใช้ในภารกิจด้านการฝึก – ศึกษา ภารกิจ ด้านการป้องกันประเทศ และภารกิจแก้ปัญหาค่าความไม่สงบในพื้นที่จังหวัดชายแดนภาคใต้ ทั้งนี้ จากสถานการณ์ที่มีการใช้สิ่งอุปกรณ์ประเภท 5 ในการปฏิบัติการกิจของหน่วยเป็นจำนวนมาก จึงอาจเป็นสาเหตุให้เกิดจุดอ่อนในการควบคุมสิ่งอุปกรณ์ประเภท 5 ดังกล่าวได้

การรู้ไหลของสิ่งอุปกรณ์ประเภท 5 มีสาเหตุหลัก 3 ประการ คือ

ประการแรก รู้ไหลจากภารกิจการฝึก – ศึกษาตามแผนงานประจำปีของหน่วย ซึ่งบางหน่วยได้รับเครดิตสิ่งอุปกรณ์ประเภท 5 ไปแล้ว แต่ใช้ไม่หมดเนื่องจากทำการฝึกไม่ครบ หรือไม่ได้ทำการฝึกตามแผนงานที่กำหนด และขออนุมัติจำหน่ายไม่ตรงตามที่ใช้ทำการฝึกจริง

ประการที่สอง รู้ไหลจากการปฏิบัติการกิจตามแผนป้องกันประเทศ และการปฏิบัติการกิจแก้ปัญหาค่าความไม่สงบในพื้นที่จังหวัดชายแดนภาคใต้โดยหน่วยที่ออกปฏิบัติการกิจรายงาน การใช้สิ่งอุปกรณ์ประเภท 5 และขออนุมัติจำหน่ายเกินกว่าสภาพการใช้งานที่แท้จริง

ประการที่สาม รู้ไหลจากคลังทั้งของหน่วยใช้และหน่วยสนับสนุนในพื้นที่ ที่มี ขอบกพร่องในเรื่องมาตรการรักษาความปลอดภัย เป็นเหตุให้เกิดการสูญหายหรือมีการลักลอบ นำออกไปใช้โดยไม่ได้รับอนุญาต หรือเกิดจากขอบกพร่องและการทุจริตของเจ้าหน้าที่

วัตถุประสงค์ของการวิจัย

1. ศึกษาและวิเคราะห์ขั้นตอนและการปฏิบัติการส่งกำลังสิ่งอุปกรณ์ประเภท 5
2. เสนอแนะแนวทางการกำหนดมาตรการควบคุมสิ่งอุปกรณ์ประเภท 5

ขอบเขตของการวิจัย

การวิจัยครั้งนี้ ทำการศึกษาเฉพาะการควบคุมสิ่งอุปกรณ์ประเภท 5 (เว้นวัตถุเคมี) จากหน่วยขึ้นตรงกองพลทหารราบที่ 7 มณฑลทหารบกและจังหวัดทหารบกที่ให้การสนับสนุน และกองบัญชาการช่วยรบที่ 3

วิธีดำเนินการวิจัย

การวิจัยครั้งนี้ เป็นการวิจัยเชิงคุณภาพ โดยศึกษาและวิเคราะห์จากระเบียบคำสั่ง คำชี้แจง ที่เกี่ยวข้องกับการส่งกำลังสิ่งอุปกรณ์ประเภท 5 รวมทั้งการสัมภาษณ์จากผู้บังคับหน่วย และเจ้าหน้าที่ ที่รับผิดชอบงานส่งกำลังสิ่งอุปกรณ์ประเภท 5 ในพื้นที่กองทัพภาคที่ 3

ผลการวิจัย

1. เจ้าหน้าที่ส่งกำลัง สป.5 ของหน่วยใช้ ยังไม่มีความรู้เรื่องงานส่งกำลัง สป.5 และไม่ศึกษาระเบียบคำสั่งที่เกี่ยวข้องอย่างถ่องแท้
2. กำลังพลขาดจิตสำนึก และความรับผิดชอบในการใช้ สป.5 ในการฝึกและการปฏิบัติการรบ
3. คณะกรรมการชุดต่าง ๆ ที่ได้รับการแต่งตั้งให้ปฏิบัติเกี่ยวกับ สป.5 ยังปฏิบัติหน้าที่ไม่เคร่งครัดและจริงจัง
4. ระเบียบ ทบ.ว่าด้วยการส่งกำลัง สป.5 พ.ศ.2542 บางเรื่องยังไม่ได้กำหนดไว้และไม่ชัดเจน เช่น
 - 4.1 ไม่มีบทลงโทษ เจ้าหน้าที่และผู้บังคับหน่วย ที่ไม่ปฏิบัติตามระเบียบ
 - 4.2 ขั้นตอนการใช้ สป.5 เพื่อการฝึกในหน่วยใช้ระดับกองร้อย ไม่มีแนวทางปฏิบัติที่ชัดเจนทำให้ แต่ละหน่วย (กองพัน) ต้องกำหนดมาตรการควบคุมกันเอง
 - 4.3 ในขั้นตอนการส่งคืนของหมุนเวียน และการจำหน่าย สป.5 ระยะเวลาทับซ้อนกันต้องกำหนดให้ชัดเจน
5. การตรวจสอบ สป.5 ที่รั่วไหลออกจากทบ. และถูกจับได้ ว่าเป็นของหน่วยใด ตรวจสอบได้ช้ามาก
6. การส่งคืนของหมุนเวียนตามคำสั่ง ทบ.ที่ 596/2525 สป.5 บางรายการที่ผู้บังคับบัญชาแห่งถึง ยังไม่มีในคำสั่งเช่น ลูกกระเบิดขว้าง ลูกกระเบิดยิงจรวด 40 มม. PG-2 และจรวดขนาด 40 มม. PG-7 ต้องส่งของหมุนเวียนเพิ่มเติมเฉพาะที่ใช้ในการฝึกเท่านั้น ดังนี้

- 6.1 ลูกกระเบิดขวาง เพิ่มกล่องใส่ลูกกระเบิดและกระเตื้องนิรภัย
- 6.2 ลูกกระเบิดยงขนาด 40 มม. PG-2 เพิ่มหีบไม้ ห่อบรรจุลูกกระสุนและท่อบรรจูดินส่งกระสุน
- 6.3 จรวดขนาด 40 มม. ระเบิดต่อสูรตถง PG-7 เพิ่มหีบไม้ ห่วงชนวนหัว ห่อบรรจุลูกกระสุนและท่อบรรจูดินส่งกระสุน
- 6.4 จรวดขนาด 40 มม. ลูกปราย PG-7 เพิ่มหีบไม้ ท่อบรรจูดินส่งกระสุน และท่อบรรจูดินส่งกระสุน
7. เกรดตกระสุนฝีกไม้เพียงพ่ต่การฝีกในทุกหลักสูตรตามแผนการฝีกประจำปี และการแข่งขันการฝีกตามนโยบายของผูบ้ญชาการทหารบก
8. อัตรากำลังพลของ มทบ./จทบ. (แผนกสรรพาวุธ) บางหน่วยไม้เพียงพ่ต่การปฏิบัติงานถ้ามีหน่วยรับการสนับสนุนในพื้นที่รับฝิดชอบจำนวนมาก

ข้อเสนอแนะ

1. เจ้าหน้าที่ส่งกำลัง สป.5 ของหน่วยใช้ ต่องผ่านการอบรมหลักสูตรที่เกี่ยวกับการส่งกำลัง สป.5 จาก บชร. หรือ สพ.ทบ. ก่อนถึงจะปฏิบัติหน้าที่ ส่งกำลัง สป.5 ได้
2. ปลุกฝงให้ผูมีหน้าที่เกี่ยวข้องในการใช้ สป.5 ให้มีความสำนึกในความรับฝิดชอบ ซื่อสัตย์ มีวินัยและปฏิบัติตามกฎระเบียบอย่างเคร่งครัด
3. เจ้าหน้าที่ส่งกำลังสิ่งอุปกรณ์ประเภท 5 และคณะกรรมการชุดต่า ง ๆ ที่ได้รับการแต่งตั้งให้ปฏิบัติหน้าที่เกี่ยวกับ สป. 5 ต่องศึกษาระเบียบคำสั่งที่เกี่ยวข้องให้เข้าใจอย่างถ่องแท้และปฏิบัติให้ถูกต้องตามระเบียบคำสั่งอย่างเคร่งครัด
4. ผูบ้จค้บปัญหาทุกระดับชั้นต่องเข้มงวดกวดขันในการควบคุมและตรวจสอบการใช้สิ่งอุปกรณ์ประเภท 5 ให้ได้สัดส่วนกันโดยใกล้ชิดเพื่อไม้เปิดโอกาสให้มีการรายงานเท็จและให้ความฝิดความชอบเมื่อเจ้าหน้าที่ปฏิบัติงานไม้ฝิดพลาดพร้อมลงทัณฑ์เมื่อเจ้าหน้าที่หรือกำลังพลกระทำความฝิดหน้ที่
5. หน่วยสนับสนุน (บชร.,มทบ./จทบ.) ต่องมีการควบคุมทางบัญชีในทุกระดับจนถึงหน่วยใช้ สามารถตรวจสอบได้อย่างถูกต้องและรวดเร็ว
6. จัดทำคำสั่งที่เกี่ยวข้องกับมาตรการควบคุม สป.5 และแก้ไขระเบียบคำสั่งที่เกี่ยวข้องให้รัดกุมยิ่งขึ้น

7. ชุดตรวจของทบ.(จบ.,สทบ.ทบ.) แสวงประโยชน์จากการตรวจหน่วยตามแผนประจำปี ตรวจสอบเรื่องการควบคุม สป.5 เพิ่มเติม

8. กรมสรรพาวุธทหารบกควรเร่งรัดในการจัดทำเครื่องหมายที่ตัวกระสุนและวัตถุระเบิดเพิ่มเติมเพื่อให้สามารถตรวจสอบได้ว่าเป็นหมายเลขลำดับการผลิตใดและแจกจ่ายให้กับหน่วยใดได้อย่างรวดเร็ว

9. กองทัพบกต้องพิจารณาเพิ่มเครดิตกระสุนฝึกให้เพียงพอ และครบทุกหลักสูตรตามแผนการฝึกประจำปีและการแข่งขัน การฝึกตามนโยบายของผู้บัญชาการทหารบก

10. เรื่องที่ควรกระทำการศึกษาวิจัยต่อไป บทบาทของ มทบ./จทบ. ในงานส่งกำลังบำรุง สนับสนุนหน่วยในพื้นที่รับผิดชอบเหมาะสมหรือไม่ ตลอดจนการจัดหน่วยควรจัดแบบใด (อจย. หรือ อฉก.) เนื่องจากหน่วยรับการสนับสนุนในแต่ละพื้นที่จะมีไม่เท่ากัน