



ศูนย์ศึกษายุทธศาสตร์ สถาบันวิชาการป้องกันประเทศ  
กองบัญชาการกองทัพไทย

สรุปผลการสนทนาปัญหายุทธศาสตร์  
ศูนย์ศึกษายุทธศาสตร์  
สถาบันวิชาการป้องกันประเทศ  
ประจำปี พ.ศ.๒๕๖๓

เรื่อง “ฝ่าวิกฤติโควิด-๑๙”





## คำนำ

ศูนย์ศึกษายุทธศาสตร์ สถาบันวิชาการป้องกันประเทศ เป็นหน่วยงานที่วางแผนดำเนินการเพื่อการศึกษา วิจัย และประเมินสภาวะแวดล้อมทางยุทธศาสตร์ที่มีผลกระทบต่อความมั่นคงของชาติทุกด้าน ตลอดจนให้ข้อคิดเห็นและข้อเสนอแนะแนวคิดทางยุทธศาสตร์แก่กำลังพลของกองทัพและหน่วยงานภายนอก

เนื่องจากในปี พ.ศ.๒๕๖๓ ประเทศไทยต้องเผชิญกับสถานการณ์การแพร่ระบาดของโรคติดเชื้อไวรัสโคโรนา ๒๐๑๙ (โควิด-๑๙) องค์การอนามัยโรคได้ประกาศให้เป็นโรคระบาดอุบัติใหม่ ที่มีการแพร่ระบาดรุนแรงและรวดเร็วทั่วโลก สำหรับประเทศไทยพบผู้ติดเชื้อตั้งแต่ช่วงเดือนมกราคม จนกระทั่งพบการระบาดขนาดใหญ่ในเดือนมีนาคม ส่งผลให้ไทยมีจำนวนผู้ป่วยติดเชื้อเพิ่มขึ้น ทำให้รัฐบาลประกาศใช้มาตรการต่าง ๆ เพื่อเป็นการยับยั้งการแพร่ระบาดภายในประเทศ ถึงแม้ว่าปัจจุบันประเทศไทยจะสามารถควบคุมการระบาดของโรคติดเชื้อไวรัสโควิด-๑๙ ได้ดี แต่ในภาพรวมโลกยังไม่สามารถผลิตรายด้านไวรัสเพื่อจัดการกับเชื้อไวรัสได้ และจากการแพร่ระบาดของเชื้อไวรัสโควิด-๑๙ ได้ก่อให้เกิดผลกระทบต่อความมั่นคงของชาติ

ศูนย์ศึกษายุทธศาสตร์ สถาบันวิชาการป้องกันประเทศ จึงได้จัดการประชุมสนทนาปัญหายุทธศาสตร์ เรื่อง “ฝ่าวิกฤตโควิด-๑๙” เพื่อทำการรวบรวมข้อมูลเชิงยุทธศาสตร์จากผู้เชี่ยวชาญในด้านต่าง ๆ ได้แก่ เศรษฐกิจ สังคม เทคโนโลยีและพลังงาน ทรัพยากรธรรมชาติและสิ่งแวดล้อม ความมั่นคงทางทหาร และความเหลื่อมล้ำในสังคมไทยหลังวิกฤตโควิด-๑๙ เพื่อจัดทำเป็นข้อคิดเห็นและข้อเสนอแนะแนวทางการรับมือกับการแพร่ระบาดของเชื้อไวรัสโควิด-๑๙ หากเกิดการระบาดซ้ำระลอกที่สอง ทั้งนี้ ศูนย์ศึกษายุทธศาสตร์ได้ทำการรวบรวมสรุปผลการสนทนาปัญหายุทธศาสตร์ทั้ง ๕ ครั้ง เป็นรูปเล่มเพื่อใช้เป็นฐานข้อมูลสำหรับศึกษา ค้นคว้า อันจะเป็นประโยชน์ต่อหน่วยงานและผู้ที่เกี่ยวข้องต่อไป

ศูนย์ศึกษายุทธศาสตร์  
สถาบันวิชาการป้องกันประเทศ

กรกฎาคม ๒๕๖๓



## สารบัญ

หน้า

### คำนำ

### สารบัญ

สรุปผลการประชุมสนทนาปัญหายุทธศาสตร์ เรื่อง “ฝ่าวิกฤติ โควิด-๑๙” ครั้งที่ ๑ : มิติด้านเศรษฐกิจและสังคม	๑
สรุปผลการประชุมสนทนาปัญหายุทธศาสตร์ เรื่อง “ฝ่าวิกฤติ โควิด-๑๙” ครั้งที่ ๒ : มิติด้านความมั่นคงทางทหาร	๙
สรุปผลการประชุมสนทนาปัญหายุทธศาสตร์ เรื่อง “ฝ่าวิกฤติ โควิด-๑๙” ครั้งที่ ๓ : มิติด้านเทคโนโลยีและพลังงาน	๒๓
สรุปผลการประชุมสนทนาปัญหายุทธศาสตร์ เรื่อง “ฝ่าวิกฤติ โควิด-๑๙” ครั้งที่ ๔ : มิติด้านทรัพยากรธรรมชาติและสิ่งแวดล้อม	๒๙
สรุปผลการประชุมสนทนาปัญหายุทธศาสตร์ เรื่อง “ฝ่าวิกฤติ โควิด-๑๙” ครั้งที่ ๕ : ความเหลื่อมล้ำในสังคมไทยหลังวิกฤตโควิด-๑๙	๔๗

### ภาคผนวก

รายชื่อวิทยากร	๕๕
ภาพประกอบการประชุม	๖๑



# មីតិដ្ឋាន គេនមង្គកិទ្ធ១១លេស័កម







## สรุปผลการประชุมสนทนาปัญหายุทธศาสตร์ เรื่อง “ฝ่าวิกฤติ โควิด-๑๙” ครั้งที่ ๑ มิติด้านเศรษฐกิจและสังคม



✿ สถานการณ์ของประเทศไทยท่ามกลางวิกฤติ โควิด-๑๙ ในมิติด้านเศรษฐกิจและสังคม มีประเด็นดังนี้

๑. ภาวะวิกฤติ โควิด-๑๙ ในปัจจุบัน เป็นภาวะวิกฤติที่แตกต่างจากภาวะวิกฤติทางเศรษฐกิจระดับโลกที่ผ่านมาในอดีต เนื่องจากมีการหยุดชะงักส่งผลกระทบต่อห่วงโซ่มูลค่าโลก และทุกภูมิภาคทั่วโลก เกิดการชะลอการผลิตในภาคอุตสาหกรรมทั่วโลกที่อยู่ภายใต้ระบบห่วงโซ่มูลค่าโลก (Global Value Chain) ทั้งผู้ผลิตต้นน้ำ กลางน้ำ และปลายน้ำ รวมถึงผู้บริโภค แต่อย่างไรก็ตามในวิกฤติโควิดครั้งนี้ จะทำให้เงินก้าวขึ้นมาเป็นศูนย์กลางทางเศรษฐกิจโลกที่มีความเด่นชัดมากขึ้น ในขณะที่ประเทศอื่น เช่น สหภาพยุโรปและสหรัฐฯ ยังอยู่ในช่วงวิกฤติจากการแพร่ระบาด

๒. สถานการณ์การแพร่ระบาดของโควิด-๑๙ ในประเทศไทย ทำให้ไทยมีความได้เปรียบเนื่องจากมีผู้เสียชีวิตจากโรคโควิด-๑๙ ในอัตราที่ต่ำและมีผู้ที่รักษาหายแล้วเป็นจำนวนมาก แสดงให้เห็นว่าประเทศไทยมีการบริหารจัดการเรื่องสาธารณสุขที่มีคุณภาพและแพทย์มีศักยภาพสูง ด้วยเหตุนี้การสร้างโรงแรมและโรงพยาบาล เพื่อเป็นการท่องเที่ยวเชิงสุขภาพเป็นทางเลือกหนึ่งในการสร้างธุรกิจให้กับผู้ประกอบการ

๓. ดัชนีตลาดหุ้นไทยปรับตัวลดลงทำจุดต่ำสุดรอบหลายปี และดัชนีความเชื่อมั่นภาคอุตสาหกรรมของสภาอุตสาหกรรมแห่งประเทศไทยต่ำที่สุดในรอบ ๒๘ เดือน โดยดัชนีความเชื่อมั่นในอีกสามเดือนข้างหน้าของประเทศไทยลดลงไปเป็นร้อยละ ๙๖ ซึ่งเป็นตัวเลขที่ต่ำที่สุดในรอบ ๑๐ ปี ถือเป็นวิกฤติครั้งแรกที่ดัชนีการส่งออกของทุกภาคอุตสาหกรรมได้รับผลกระทบอย่างทั่วถึง



๔. สถานการณ์โควิด-๑๙ ส่งผลให้มีการปรับเปลี่ยนของภาคการผลิตมีการนำเครื่องจักรที่มีระบบควบคุมอัตโนมัติ (Automation) มากขึ้นเพื่อลดจำนวนพนักงานและเป็นการแก้ไขปัญหาในสถานการณ์จากการแพร่ระบาดของโรค โควิด-๑๙ เนื่องจากเครื่องจักรสามารถทำงานได้อย่างต่อเนื่อง

๕. สถานการณ์ด้านสังคมจากการระบาดของโควิด-๑๙ ทำให้สภาพสังคมเปลี่ยนแปลงไป เนื่องจากประชาชนไม่มีงานทำ ไม่มีรายได้ โดยเฉพาะประชาชนที่อาศัยอยู่ในเมือง ทำให้ไม่สามารถดำรงชีวิตในเมืองได้อีกต่อไป จนนำไปสู่การอพยพในที่ที่สุด

๖. สถานการณ์เช่นนี้จะทำให้เมืองต่าง ๆ ทั่วโลกมีคนจนมากขึ้นกว่า ๑๐๐ ล้านคน ซึ่งส่วนใหญ่จะอยู่ในพื้นที่ของเอเชีย-แปซิฟิก จนนำไปสู่ความเหลื่อมล้ำในสังคมที่เพิ่มมากขึ้น

### ❖ ผลกระทบของประเทศไทยท่ามกลางวิกฤตโควิด-๑๙ ในมิติด้านเศรษฐกิจและสังคม มีประเด็นดังนี้

๑. ผลกระทบต่อระบบเศรษฐกิจในระดับมหภาค เศรษฐกิจของไทยจะหดตัวประมาณร้อยละ ๕.๓ ทั้งนี้การคาดการณ์อยู่ภายใต้สมมติฐานว่าประเทศไทยจะสามารถควบคุมโรคระบาดได้ภายในไตรมาส ๒ และยังไม่ได้รับรวมผลจากมาตรการช่วยเหลือของภาครัฐ โดยภาคส่วนที่มีผลต่อการหดตัวของระบบเศรษฐกิจ ได้แก่ ภาคการส่งออกเนื่องจากเศรษฐกิจประเทศคู่ค้าทั่วโลกชะลอตัว และภาคการท่องเที่ยว สำหรับผลกระทบต่อระบบเศรษฐกิจในระดับจุลภาค ได้แก่ ภาคการเกษตร และธุรกิจโรงแรม เป็นต้น

๒. ผลกระทบในระยะยาว (Potential Long-Term Growth) จะทำให้จำนวนคนเสียชีวิตและเจ็บป่วยจากการแพร่ระบาดเพิ่มมากขึ้น นักเรียน นักศึกษาจะต้อง



หยุดเรียนและขาดโอกาสในการเรียนรู้ ระบบเศรษฐกิจชะลอตัว และไม่เหลืองบประมาณเพื่อลงทุนในโครงสร้างพื้นฐานที่จำเป็น เนื่องจากใช้ทรัพยากรจำนวนมากในการป้องกันและรักษาเชื้อไวรัสโคโรนา-๑๙

๓. รูปแบบการจ้างงานในอนาคต จะมีการเปลี่ยนไปจากการจ้างงานแบบรายเดือนไปสู่การจ้างงานที่ใช้ทักษะความสามารถแทน พร้อม ๆ กับการที่เทคโนโลยีเข้ามามีบทบาทต่อการทำงานในชีวิตประจำวันและธุรกิจเพิ่มมากขึ้น เช่น เทคโนโลยีเสมือนผสานโลกจริง (Augmented Reality) คลาวด์ (Cloud) ปัญญาประดิษฐ์ (Artificial Intelligence) การจำลองภาพให้เสมือนจริง (Virtual Reality) หุ่นยนต์ (Robotics) อินเทอร์เน็ตเพื่อสรรพสิ่ง (Internet of Things) และระบบโครงข่ายในการเก็บบัญชีธุรกรรมออนไลน์ (Block Chain) เป็นเทคโนโลยีที่นักธุรกิจมีความจำเป็นต้องศึกษาเพื่อการอยู่รอดในการดำเนินธุรกิจ

๔. คนจนบางกลุ่มไม่สามารถเข้าถึงความช่วยเหลือและสนับสนุนจากภาครัฐ เนื่องจาก ขาดการเข้าถึงทางเทคโนโลยี ขาดการประชาสัมพันธ์นโยบายอย่างทั่วถึง และขาดความรู้ความเข้าใจต่อการลงทะเบียน การไม่มีบัญชีธนาคาร การไม่มีบัตรประจำตัวประชาชนกลายเป็น “คนไทยไร้สิทธิ” (คนไร้บ้านมีปัญหาด้านสิทธิสถานะประมาณร้อยละ ๓๐) และความไม่เพียงพอของโครงสร้างพื้นฐานทางด้านสังคม (Social Infrastructure) เป็นต้น

๕. การเข้าไม่ถึงเทคโนโลยีทางการศึกษาที่มีคุณภาพ รวมถึงความช่วยเหลือและการสนับสนุนด้านการศึกษา ทำให้เกิดความเหลื่อมล้ำทางการศึกษาและการเข้าไม่ถึงความรู้ นำไปสู่ค่าใช้จ่ายของครอบครัวเพิ่มมากขึ้นและมีแนวโน้มที่จะออกจากระบบการศึกษาเพิ่มมากขึ้น

๖. ด้านสังคม จะมีการเปลี่ยนบริบททางสังคม จะพบความกังวลของคนทั่วโลกและพบปัญหาสุขภาพจิตของคน ความยากจน และการไม่มีงานทำ



๗. ความรุนแรงในครอบครัวที่มีแนวโน้มเพิ่มมากขึ้นจากการปิดเมืองอาจส่งผลให้เกิดความตึงเครียดภายในครอบครัวที่อาจเกิดจากปัญหาทางเศรษฐกิจ ซึ่งคาดว่าจะอยู่ที่ประมาณ ๒๕๐ ล้านคนทั่วโลก

## ❖ ข้อเสนอแนะสำหรับประเทศไทยในการฝ่าวิกฤตโควิด-๑๙ และหลังวิกฤตโควิด-๑๙ มีประเด็นดังนี้

๑. รัฐควรผ่อนคลายมาตรการมากขึ้น โดยใช้ “มาตรการทุบและคลายการ Lockdown (Hammer and Dance)” เพื่อให้เศรษฐกิจฟื้นตัวและประชาชนทั่วไปจะกลับมาประกอบอาชีพได้อีกครั้ง ควบคู่กับมาตรการทางสาธารณสุข

๒. รัฐควรควบคุมการระบาดให้จำนวนผู้ป่วยอยู่ในปริมาณที่สถานพยาบาลดูแลได้อย่างมีประสิทธิภาพ โดยควบคุมสถานประกอบการธุรกิจเฉพาะเท่าที่จำเป็น เพื่อให้เกิดความสมดุลของการแก้ปัญหการระบาดของโควิด-๑๙ ระหว่างมาตรการในมิติด้านเศรษฐกิจและสังคม

๓. ควรมุ่งเน้นการพัฒนาเศรษฐกิจท้องถิ่น (Local Economy) เพื่อให้ประชาชนสามารถพึ่งพาตนเองให้ได้มากที่สุด โดยควรนำจุดแข็งและความถนัดมาเป็นแรงผลักดันเพื่อให้ประสบความสำเร็จ เช่น การเกษตร และอาหารซึ่งประเทศไทย มีความสามารถเป็นครัวของโลกได้

๔. มาตรการของภาครัฐควรให้ความสำคัญกับแนวทางการจัดการในระดับครัวเรือนและชุมชน (Household Quarantine, Community Quarantine) มากขึ้น หรือการบริหารจัดการกับปัญหาสุขภาพในลักษณะครัวเรือน รวมถึงการทำงานและใช้ชีวิตของแรงงานในเมืองที่ไม่สามารถปฏิบัติตามมาตรการระยะห่างทางสังคม (Social Distancing) ได้ เนื่องจากลักษณะของการทำงานทำให้จะต้องมีการปฏิสัมพันธ์กับผู้คนจำนวนมากอยู่ ดังนั้น นโยบายของภาครัฐจะต้องปรับโดยให้ความสำคัญกับการป้องกันส่วนบุคคล (Self-Protection)



๕. นโยบายของรัฐควรให้ความสำคัญกับประชากรของกลุ่มคนจน หรือกลุ่มคนไร้บ้าน (Homeless) ซึ่งถือว่าเป็นกลุ่มประชากรที่เปราะบางที่สุดในประเทศ โดยการทำให้อำนาจกลุ่มคนเหล่านี้สามารถเข้าถึงความช่วยเหลือของรัฐได้เพิ่มมากขึ้น เช่น ระบบสาธารณสุข การศึกษา เป็นต้น





# มิติด้าน ความมั่นคงทางทหาร





สรุปผลการสนทนาปัญหายุทธศาสตร์ ศูนย์ศึกษายุทธศาสตร์ สถาบันวิชาการป้องกันประเทศ  
ประจำปีงบประมาณ ๒๕๖๓ เรื่อง “ฝ่าวิกฤติโควิด-๑๙”



## สรุปผลการสนทนาปัญหายุทธศาสตร์ เรื่อง “ฝ่าวิกฤติโควิด-๑๙” ครั้งที่ ๒ : มิติด้านความมั่นคงทางทหาร



❖ บทบาทของกองทัพในการสนับสนุนนโยบายของรัฐบาลกับการรับมือสถานการณ์ภัยคุกคามจากโรคระบาดโควิด-๑๙

### ๑. บทบาทของกระทรวงกลาโหม

นายกรัฐมนตรีได้มีข้อสั่งการในการประชุมคณะรัฐมนตรี เมื่อวันที่ ๓ มี.ค.๖๓ ให้กระทรวงมหาดไทย กระทรวงกลาโหม และกระทรวงสาธารณสุข จัดเตรียมสถานที่/พื้นที่ (พื้นที่กักกันโรคแห่งรัฐ หรือ State Quarantine) สำหรับสังเกตอาการ เพื่อควบคุมการแพร่ระบาดของโรคโควิด-๑๙ โดยเตรียมการหรือมีมาตรการรองรับผู้เดินทางที่จะเข้ามาในประเทศไทย โดยเร่งดำเนินการให้มีระบบกักกันผู้เดินทางที่มาจากพื้นที่ที่มีการระบาดของโรคโควิด-๑๙ ต่อมา มีคำสั่งนายกรัฐมนตรีที่ ๖/๒๕๖๓ จัดตั้งเป็น “ศูนย์บริหารสถานการณ์โควิด-๑๙ (ศบค.)” โดยมีนายกรัฐมนตรี เป็น ผอ.ศบค. ซึ่งแบ่งการทำงานออกเป็น ๑๐ ส่วน ได้แก่ (๑) สำนักงานเลขาธิการ (๒) สำนักงานประสานงานกลาง (๓) ศูนย์ปฏิบัติการฉุกเฉินด้านการแพทย์และสาธารณสุข (๔) ศูนย์ปฏิบัติการฉุกเฉินด้านมาตรการป้องกันและช่วยเหลือประชาชน (๕) ศูนย์ปฏิบัติการกระจายหน้ากากอนามัยและเวชภัณฑ์สำหรับประชาชน (๖) ศูนย์ปฏิบัติการด้านการควบคุมสินค้า (๗) ศูนย์ปฏิบัติการด้านการเดินทางเข้าออกประเทศและดูแลคนไทยในต่างประเทศ (๘) ศูนย์ปฏิบัติการด้านการสื่อสารโทรคมนาคมและสื่อสังคมออนไลน์ (๙) ศูนย์ปฏิบัติการแก้ไขสถานการณ์ฉุกเฉินด้านความมั่นคง (โดยกระทรวงกลาโหมเป็นเจ้าภาพหลัก) และ (๑๐) ศูนย์ปฏิบัติการด้านข้อมูลมาตรการแก้ไขปัญหาจากโรคโควิด-๑๙

บทบาทกระทรวงกลาโหมในการสนับสนุนรัฐบาลในการแก้ไขปัญหาการระบาดของโรคโควิด-๑๙ แบ่งออกเป็น ๔ ด้าน ได้แก่ (๑) **ด้านมาตรการป้องกัน**



เริ่มดำเนินการตั้งแต่กำลังพลของกองทัพ และขยายออกไปยังประชาชน โดยการตั้งด่านคัดกรองทางบก เรือ และอากาศ โดยการเฝ้าระวังกลุ่มเสี่ยง ได้แก่ กลุ่มทหารประจำการ ทหารกองประจำการ บุคลากรทางการแพทย์ ตามมาตรการการเว้นระยะห่างระหว่างกัน (Physical distancing) โดยเฉพาะการเลื่อนการเกณฑ์ทหารออกไปเป็นช่วงเดือน กค.-ส.ค. (๒) **ด้านเวชภัณฑ์ป้องกัน** เช่น การผลิตหน้ากากอนามัยและแจกจ่าย โดยมีกำลังผลิต ๑๗,๕๐๐ ชิ้นต่อวัน สามารถผลิตได้แล้ว ๑,๕๐๑,๐๘๕ ชิ้น และดำเนินการแจกจ่ายแล้ว ๑,๐๓๘,๔๗๒ ชิ้น การได้รับบริจาคเวชภัณฑ์จากประเทศจีน (๓) **ด้านสาธารณสุข** ได้แก่ การดำเนินการพื้นที่กักกันโรคแห่งรัฐ (State Quarantine : SQ) และพื้นที่กักกันโรคแห่งรัฐทางเลือก (Alternative State Quarantine : ASQ) จำนวนทั้งหมด ๓๐๓ ห้อง จำนวน ๕ แห่ง ได้แก่ โรงแรม Movenpick BDMS Wellness Resort Bangkok โรงแรม Qui Hotel Sukhumvit โรงแรม Idle Residence และโรงแรม Richmond Hotel การจัดทำตู้ความดันลบ (Modified Negative Pressure Cabinet) การเตรียมความพร้อมโรงพยาบาลทั้งหมด ๕๔๕ แห่ง โรงพยาบาลสนาม ๒,๔๕๐ แห่ง และอาคารกักตัวเพื่อรองรับผู้ป่วย และการฝึกซ้อมแผนบนโต๊ะ (Table-Top Exercise : TTX) เตรียมพร้อมรับสถานการณ์การแพร่ระบาดของโรคโควิด-๑๙ (๔) **ด้านการช่วยเหลือเยียวยาประชาชน** เช่น การลงพื้นที่ต่าง ๆ มอบของบริจาคแก่ประชาชน

## ๒. บทบาทกองทัพบก

บทบาทของกองทัพปัจจุบันในฐานะที่เป็น “ส่วนสนับสนุน/หน่วยสนับสนุน” การทบทวนบทบาทภารกิจเพื่อให้สอดคล้องกับสภาวะแวดล้อมความมั่นคงที่เปลี่ยนไป จัดให้มีศูนย์ปฏิบัติการแก้ไขสถานการณ์ฉุกเฉินด้านความมั่นคง กองทัพบก (ศปม.ทบ.) เป็นหลัก และมีศูนย์บริหารสถานการณ์โควิด-๑๙ กองทัพบก (Center for COVID-19 Situation Administration of RTA) โดยมี พช.พิเศษ ทบ. เป็น ผอ.ศบค.๑๙ ทบ. และ กร.ทบ. เป็นฝ่ายอำนวยการหลัก มีภารกิจสนับสนุนรัฐบาล ๕ ด้าน ดังนี้ (๑) **การสนับสนุนด้านสาธารณสุข** ประกอบด้วย



การจัดเตรียมสถานที่เพื่อรองรับผู้ป่วยทั้ง ๓ ระดับ การสนับสนุนการจัดทำพื้นที่กักกันโรคแห่งรัฐ (State Quarantine) โดยดำเนินการเปิดพื้นที่กักกันโรคแห่งรัฐเพิ่มเติมอีก ๑ แห่ง ในจังหวัดชลบุรี ได้แก่ โรงแรมไบรท์ตัน แกรนด์ และสนับสนุนกำลังพลปฏิบัติหน้าที่เป็นชุดรักษาพยาบาล รวมทั้งชุดรักษาความปลอดภัย รวมทั้งสิ้น ๑๐๑ นาย ดูแลผู้เข้ารับการกักกันตัว ณ พื้นที่กักกันโรคแห่งรัฐทั้ง ๘ แห่ง (๒) **การสนับสนุนด้านเวชภัณฑ์ป้องกัน** ดำเนินการผลิตหน้ากากอนามัยแบบผ้าเพื่อแจกจ่ายให้กับกำลังพล และครอบครัว รวมถึงประชาชน แจกจ่ายไปแล้ว ๑,๗๒๐,๗๓๕ ชิ้น และยังคงผลิตอย่างต่อเนื่อง (๓) **การสนับสนุนด้านการป้องกัน** **การแพร่ระบาดของโรคโควิด-๑๙** ดำเนินการโดยจัดกำลังพลสนับสนุนการคัดกรองประชาชนที่ผ่านเข้า-ออก ณ จุดผ่านแดน ด่านพรมแดนทางบกและทางน้ำ จำนวน ๒๒ จุด รวมทั้ง จัดกำลังพลสนับสนุนการจัดตั้งจุดตรวจและชุดสายตรวจ เพื่อควบคุมการแพร่ระบาดของโรคโควิด-๑๙ รวมทั้งสิ้น ๓,๒๓๗ นาย โดยตั้งจุดตรวจร่วม ๒๕๑ จุด และชุดสายตรวจ ๕๓๒ ชุด (๔) **การช่วยเหลือประชาชน** ได้ดำเนินการจัดรถครัวสนาม ประกอบอาหารแจกจ่าย เพื่อบรรเทาความเดือดร้อนให้กับประชาชน ในห้วงการแพร่ระบาดของโรคโควิด-๑๙ การจัดชุด Army Delivery แจกจ่ายข้าวสารอาหารแห้ง รวมถึงอาหารปรุงสำเร็จ การจำหน่ายผลผลิตจากโครงการทหารพันธุ์ดีให้กับประชาชน เพื่อลดภาระค่าใช้จ่ายในครัวเรือน การรับซื้อผลผลิตจากเกษตรกร และชาวสวนผลไม้ที่ประสบปัญหาในการจำหน่ายพืชผลทางการเกษตร เพื่อนำมาเป็นวัตถุดิบในการประกอบอาหารภายในหน่วยให้กับกำลังพลและครอบครัว การจัดเจ้าหน้าที่ให้บริการตัดผมประชาชนถึงบ้าน เพื่อลดค่าใช้จ่ายครัวเรือน รวมทั้งเพื่อรักษาสุขอนามัยของประชาชน และการจัดทำตู้ปันสุข โดยนำอาหาร เครื่องอุปโภค บริโภค และของใช้จำเป็น ใส่ตู้นำมาวางไว้ในที่สาธารณะ เพื่อช่วยเหลือผู้เดือดร้อน (๕) **การสร้างการรับรู้และการประชาสัมพันธ์** โดยศูนย์บริหารสถานการณ์โควิด-๑๙ กองทัพบก ดำเนินการประชาสัมพันธ์สร้างการรับรู้ให้กับกำลังพล ครัวเรือน และประชาชนทั่วไปอย่างต่อเนื่อง โดยเฉพาะอย่างยิ่งในเรื่องพระมหากรุณาธิคุณของสถาบันพระมหากษัตริย์ที่ทรงห่วงใยและช่วยเหลือ



ประชาชน นโยบาย มาตรการข้อกำหนดของรัฐบาล และการปฏิบัติต่าง ๆ ของ กองทัพบก ในการป้องกันเฝ้าระวัง การแพร่ระบาดของโรคโควิด-๑๙ ทางสื่อและ ช่องทางออนไลน์ต่าง ๆ รวมทั้งการประชาสัมพันธ์โดยชุดปฏิบัติการกิจการพลเรือน ของหน่วย รวม ๒๒ ชุด ในพื้นที่ ๑๖ จังหวัด

### ๓. บทบาทกองทัพเรือ

บริบทของกองทัพเรือ ตามพระราชบัญญัติจัดระเบียบราชการกระทรวง กลาโหม พ.ศ.๒๕๕๑ กองทัพเรือ มีหน้าที่เตรียมกำลังกองทัพเรือ การป้องกัน ราชอาณาจักร และดำเนินการเกี่ยวกับการใช้กำลังกองทัพเรือ ตามอำนาจหน้าที่ ของกระทรวงกลาโหม มีผู้บัญชาการทหารเรือเป็นผู้บังคับบัญชารับผิดชอบ โดยมี ภารกิจ ได้แก่ (๑) รักษาอธิปไตยของชาติทางทะเล (๒) ช่วยเหลือสนับสนุน การป้องกันอธิปไตยทางบก (๓) ดำรงการคมนาคมทางทะเลให้ได้อย่างต่อเนื่อง (๔) ปกป้องสถาบันพระมหากษัตริย์ (๕) สนับสนุนการรักษาความมั่นคงภายใน ประเทศ (๖) คุ้มครองและรักษาผลประโยชน์แห่งชาติทางทะเล และ (๗) สนับสนุน การพัฒนาประเทศและช่วยเหลือประชาชน

บทบาทกองทัพเรือต่อสถานการณ์โควิด-๑๙ ดำเนินการสนับสนุนตาม ภารกิจ ๒ ด้าน ได้แก่ ด้านการรักษาความมั่นคงภายในประเทศ และด้านการพัฒนา ประเทศและช่วยเหลือประชาชน หลังจากที่รัฐบาลประกาศใช้ พระราชกำหนดการ บริหารราชการในสถานการณ์ฉุกเฉิน เมื่อวันที่ ๒๖ มี.ค.๖๓ กองทัพเรือได้ปฏิบัติการ สำคัญ เพื่อสนับสนุนนโยบายรัฐบาลต่อสถานการณ์โควิด-๑๙ โดยศูนย์ปฏิบัติการ แก่ไขสถานการณ์ฉุกเฉิน ด้านความมั่นคงกองทัพเรือ (ศปม.ทร.) มีภารกิจในการ อำนวยความสะดวก ประสานงาน และสั่งการ การปฏิบัติของกองทัพเรือในการเฝ้าระวัง สอบสวน ป้องกัน ควบคุม และรักษาผู้ป่วยโรคติดเชื้อ รวมถึงประสานการปฏิบัติ กับหน่วยงานของรัฐบาลที่เกี่ยวข้อง และสนับสนุนการปฏิบัติตามที่รัฐบาลสั่งการ โดยสร้างการรับรู้และให้ความรู้เกี่ยวกับมาตรการต่าง ๆ ของรัฐบาลต่อประชาชน เช่น การใช้ชีวิตแบบปกติใหม่ (New Normal) เป็นต้น และศูนย์ตอบโต้ภาวะฉุกเฉิน



COVID-19 กองทัพเรือ ซึ่งมีภารกิจในการบริหารจัดการและควบคุมการปฏิบัติต่าง ๆ ของกองทัพเรือ และประสานกับหน่วยงานนอกกองทัพเรือ เพื่อแก้ไขและยับยั้งการแพร่ระบาดของโรคติดเชื้อโควิด-๑๙ ในพื้นที่ความรับผิดชอบของกองทัพเรือ โดยดำเนินการปฏิบัติการสำคัญ ๔ ด้าน ได้แก่ (๑) **ทางบก** การตรวจควบคุมการแพร่ระบาดของโรคโควิด-๑๙ ในพื้นที่รับผิดชอบ ๖ จังหวัด รวมจำนวน ๒๘ จุด (๒) **ทางทะเล** จุดตรวจทางทะเลและท่าเรือ โดยศูนย์ปฏิบัติการกองทัพเรือ (ศปก.ทร.) และศูนย์อำนวยการรักษาผลประโยชน์ของชาติทางทะเล (ศรชล.) ดำเนินการติดตามสถานการณ์ทางทะเลและเป้าหมายทางทะเลที่เดินทางมาจากพื้นที่เสี่ยงต่อการแพร่ระบาดของโรค และดำเนินการกำหนดมาตรการและกระบวนการในการคัดกรอง โดยการบูรณาการภายใต้ ศรชล. และการจัดลำดับกลุ่มประเทศเสี่ยง เพื่อพิจารณากำหนดเป้าหมายทางทะเลที่ต้องติดตาม เฝ้าระวัง และกำหนดมาตรการที่เกี่ยวข้อง (คนและสินค้า) เช่น มาตรการการปฏิเสธการเข้าท่าเรือ เป็นต้น (๓) **ทางอากาศ** ทำอากาศยาน โดยการสนับสนุนกำลังพลในการปฏิบัติงานตามที่รัฐบาลสั่งการ (๔) **การจัดเตรียมกำลัง เพื่อสนับสนุน State Quarantine** พื้นที่ต่าง ๆ ตามที่กระทรวงกลาโหมสั่งการซึ่งภารกิจแรกของกองทัพเรือในการสนับสนุนรัฐบาล ต่อสถานการณ์โควิด-๑๙ โดยได้ดำเนินการเฝ้าระวังกลุ่มคนไทยที่เดินทางกลับจากเมืองอู่ฮั่น และดำเนินการจัดให้มี State Quarantine แห่งแรก ณ อาคารรับรองสัตว์ปีก ปัจจุบันยอดคนไทยที่ผ่าน State Quarantine จำนวน ๗๔๗ คน

#### ๔. บทบาทกองทัพอากาศ

การปฏิบัติของกองทัพอากาศ แบ่งภารกิจการสนับสนุนนโยบายของรัฐบาลต่อสถานการณ์โรคโควิด-๑๙ ออกเป็น ๖ ด้าน ได้แก่ (๑) **ด้านสาธารณสุข** โดยจัดเตรียมความพร้อมของสถานที่และโรงพยาบาล จำนวน ๓ แห่ง ได้แก่ โรงพยาบาลภูมิพลอดุลยเดช กรมแพทย์ทหารอากาศ โรงพยาบาลทหารอากาศ (สีกัน) และโรงพยาบาลจันทบุคเษา (๒) **สถานที่กักกันแห่งรัฐ** (State Quarantine) โดยสนับสนุนเจ้าหน้าที่ด้านการรักษาพยาบาลและการส่งกลับ และสารวัตรทหาร



อากาศ สนับสนุนด้านการรักษาความปลอดภัย ณ สถานที่กักกันแห่งรัฐ (State Quarantine) จำนวน ๒ แห่ง ได้แก่ โรงแรม Cinnamon Residence และโรงแรม Bazaar Hotel โดยยังคงสภาพความพร้อมของสถานที่ควบคุมแห่งรัฐ จำนวน ๑ แห่ง ณ โรงเรียนการบิน (๓) **ด้านมาตรการป้องกัน** กองทัพอากาศได้ดำเนินการผลิตหน้ากากอนามัยแบบผ้าชนิดใยแผ่นกรองได้แบบผ้าใยสังเคราะห์ที่ไม่ผ่านการถักทอ (Non-woven) และผ้าคอตตอน และดำเนินการจัดทำนวัตกรรมทางการแพทย์ อาทิ “น้องถาดหลุม” หุ่นยนต์ช่วยการพยาบาล ผลงานการประดิษฐ์ของโรงเรียนนายเรืออากาศฯ ซึ่งใช้ระบบวิศุกรรมควบคุม ทำหน้าที่ส่งอาหาร-ยา-วัตถุอันตรายผู้ป่วย โดยมีระบบจดจำใบหน้าและเก็บไว้ในฐานข้อมูลเพื่อลดการสัมผัสกับผู้ติดเชื้อ “น้องบุญสุข” เครื่องวัตถุอันตราย และ “น้องบุญช่วย” เครื่องช่วยหายใจ เป็นต้น นอกจากนี้ได้จัดชุดฉีดพ่นทำความสะอาดและจัดจุดคัดกรองก่อนเข้าอาคาร สถานที่ต่าง ๆ อีกด้วย (๔) **ด้านกำลังพล** กองทัพอากาศสนับสนุนการปฏิบัติหน้าที่ร่วม ทหาร-ตำรวจ และฝ่ายปกครอง สนับสนุนกำลังพลปฏิบัติหน้าที่การคัดกรองผู้โดยสารที่ศูนย์ปฏิบัติการภาวะฉุกเฉิน (EOC) ณ ด่านผ่านแดนทางอากาศ (๕) **ด้านการประชาสัมพันธ์** ดำเนินการประชาสัมพันธ์ สร้างการรับรู้ให้กับกำลังพล ครอบครัว และประชาชนทั่วไปผ่านช่องทางการสื่อสารต่าง ๆ ของกองทัพอากาศ เช่น เว็บไซต์และเฟซบุ๊กของกองทัพอากาศ (๖) **ด้านอื่น ๆ** อาทิ ด้านเศรษฐกิจ โดยให้การสนับสนุนการแจกจ่ายอาหารและน้ำดื่ม รวมถึงให้กำลังใจให้แก่พี่น้องประชาชนที่ได้รับผลกระทบจากเชื้อไวรัสโควิด-๑๙ และโครงการ “ทัพฟ้าช่วยไทย ต้านภัยโควิด-๑๙ ขนข้าวชาวนา เปลี่ยนปลาชวาเล”



❖ **ข้อเสนอแนะในการทบทวนบทบาทและภารกิจ** เพื่อให้สอดคล้องกับสภาวะแวดล้อมความมั่นคงที่เปลี่ยนไป

### **กระทรวงกลาโหม**

กระทรวงกลาโหม ได้ให้ข้อเสนอแนะในการทบทวนบทบาทและภารกิจ เพื่อให้สอดคล้องกับสภาวะแวดล้อมความมั่นคงที่เปลี่ยนไป ดังนี้

- (๑) ต้องติดตามสถานการณ์การแพร่ระบาดของโรคโควิด-๑๙ อย่างใกล้ชิด
- (๒) มาตรการคัดกรอง การทำการค้นหาผู้ป่วยเชิงรุก (Active Case Finding)
- (๓) มาตรการควบคุมโรคอย่างเคร่งครัดต่อไป จนกว่าสถานการณ์การแพร่ระบาดทั่วโลกจะยุติลง และการสร้าง New Normal
- (๔) การชะลอการเดินทางเข้าประเทศ และการควบคุมโรคโควิด-๑๙ ภายหลังการยกเลิก พ.ร.ก.การบริหารราชการในสถานการณ์ฉุกเฉิน ซึ่งต้องดำเนินการต่อไปอย่างเข้มงวด
- (๕) ความเพียงพอของห้องพัก ภายหลังการเปิดประเทศ
- (๖) การประสานความร่วมมือจากภาคเอกชน ไม่ใช่เพียงเฉพาะจากรัฐเท่านั้น แต่เป็นเรื่องของทุกภาคส่วน
- (๗) การสนับสนุนงานวิจัยและพัฒนายาและวัคซีน รวมถึงความร่วมมือระหว่างประเทศ
- (๘) การถอดบทเรียนจากการรับมือสถานการณ์โควิด-๑๙ ในครั้งนี้

**สำหรับการเตรียมการรับมือการระบาดของโรคโควิด-๑๙ หากเกิดการระบาดระลอกที่ ๒** กระทรวงกลาโหมเตรียมการรับมือ ๔ ด้าน ได้แก่

- (๑) การเตรียมบุคคล เพิ่มศักยภาพทีมแพทย์ กองหนุนเหล่าแพทย์ และพยาบาล



(๒) การเตรียมสถานที่ เช่น โรงพยาบาลสนาม ห้องแยกการติดเชื้อทางอากาศความดันลบ (Airborne Infection Isolation Room: AIIR) และตู้ความดันลบ (Modified Negative Pressure Cabinet)

(๓) การฝึกเตรียมความพร้อม/การประสานความร่วมมือ เช่น การประชุมรัฐมนตรีกลาโหมอาเซียน (ASEAN Defence Ministers' Meeting: ADMM) การฝึกซ้อมแผนบนโต๊ะ (COVID-19 TTX) / การปฏิบัติการทหารพลเรือน (Civil-Military Operations) / โรงพยาบาลเอกชนพันธมิตร

(๔) พัฒนาการความรู้ งานวิจัยและพัฒนาและวัคซีน และการตรวจห้องปฏิบัติการ

### กองทัพบก

สำหรับข้อคิดเห็นและเสนอแนะของกองทัพบก ซึ่งเป็นหน่วยที่มีกำลังพลมากที่สุดและกระจายตัวอยู่ทั่วประเทศทั้ง ๔ กองทัพภาค จึงมีแนวคิดว่าจะดำเนินการอย่างไรที่จะเป็นส่วนหนึ่งของกลไกรัฐบาลในการช่วยเหลือประชาชน และดูแลชาติบ้านเมือง ซึ่งต้องสร้างคนและสร้างหน่วยงานให้เกิดความพร้อมในการทำงานเพื่อเตรียมการรองรับการปรับวิถีชีวิตแบบใหม่ของหน่วยสู่การเป็น Army New Normal โดยผ่านหลัก ๓ ประการ ได้แก่ ความเชื่อใหม่ (New Believe) พฤติกรรมใหม่ (New Behavior) และรูปแบบใหม่ (New Model) ประกอบด้วย





**ประการที่ ๑** New Believe (ความเชื่อใหม่) คือ กำลังทุกคน ผู้บังคับบัญชาทุกระดับ จะต้องมีความศรัทธาและชุดความคิดความเชื่อใหม่ที่ชัดเจน ไม่ฝืน ไม่ต่อต้าน ในการสร้างความเชื่อมั่นในการปรับเปลี่ยนให้กองทัพบก ไปสู่การเป็น Army New Normal ได้อย่างเป็นรูปธรรมไปด้วยกันทั้งกองทัพ

**ประการที่ ๒** New Behavior (พฤติกรรมใหม่) คือ กำลังพลทุกคนของกองทัพบก จะต้องมีการปรับเปลี่ยนวิธีการปฏิบัติ และ/หรือพฤติกรรมของตนเองขึ้นใหม่

**ประการที่ ๓** New Model (รูปแบบใหม่) คือ หัวหน้าหน่วยชั้นตรง กองทัพบก จะต้องมีการสร้างรูปแบบและ/หรือมีการปรับแก้ไขการปฏิบัติต่าง ๆ ในทุกกิจกรรมให้เป็น “รูปแบบใหม่”

### กองทัพเรือ

แผนในอนาคตสำหรับการเตรียมการเพื่อรองรับสถานการณ์การแพร่ระบาดของโควิด-๑๙ คือ ภารกิจเตรียมการสนับสนุนการปฏิบัติต่าง ๆ ตามมาตรการที่รัฐบาลสั่งการ เช่น การจัดตั้งโรงพยาบาลเฉพาะโรค โรงพยาบาลสนาม เพื่อรองรับผู้ป่วยที่เข้าเกณฑ์สอบสวนโรคและผู้ป่วยที่ตรวจพบว่าติดเชื้อไวรัสโควิด-๑๙ สำหรับข้อเสนอแนะในการทบทวนบทบาทและภารกิจของกองทัพเรือ เพื่อให้สอดคล้องกับสถานะแวดล้อมความมั่นคงที่เปลี่ยนไป ได้แก่

(๑) การนำแนวคิดความปกติใหม่ (New Normal) มาปรับใช้ภายในองค์กร เพื่อนำไปสู่มาตรการป้องกัน และควบคุมโรคอย่างเป็นรูปธรรม สร้างการรับรู้และให้ความรู้ เกี่ยวกับมาตรการต่าง ๆ ของรัฐบาลต่อประชาชน เช่น การเว้นระยะห่างระหว่างบุคคล การกำหนดช่องทางเดินไม่เดินสวนกัน การกำหนดจุดยืนรอคิว และการแบ่งพื้นที่นั่ง การแบ่งเวลาพักรับประทานอาหาร หรือการมีระบบระบายอากาศ (Ventilation System) เป็นต้น

(๒) การพัฒนาศักยภาพของหน่วยงานด้านการควบคุมโรค และชีวเคมีไปสู่หน่วยปฏิบัติอย่างเป็นรูปธรรม รวมถึงปรับปรุงระบบการศึกษาหลักสูตรต่าง ๆ ที่เกี่ยวข้อง เพื่อกระจายองค์ความรู้ไปสู่หน่วยปฏิบัติให้มากยิ่งขึ้น รวมถึงการเตรียมการวิจัยและพัฒนา ในส่วนงานที่เกี่ยวข้องกับการควบคุมโรคและนิวเคลียร์ชีวเคมี เพื่อเตรียมพร้อมรับภัยคุกคามที่อาจจะเกิดขึ้นต่อไป

(๓) การเพิ่มขีดความสามารถด้านนิวเคลียร์ชีวเคมีให้กับหน่วยกำลังรบทางเรือเพื่อให้มีความสามารถในการช่วยเหลือประชาชน หากเกิดการแพร่ระบาดต่อไป

(๔) การบูรณาการด้านความมั่นคงทางทะเล (Maritime Security) กับประเทศต่าง ๆ โดยมุ่งเน้นในภูมิภาค เพื่อให้เกิดการปฏิบัติร่วมกันในการกำหนดมาตรการเฝ้าระวัง ป้องกัน และควบคุมโรคจากการเดินทางของบุคคลและสินค้า ฯลฯ จากพื้นที่สูงเสี่ยงทางทะเล

### กองทัพอากาศ

ข้อเสนอแนะในการทบทวนบทบาทและภารกิจ เพื่อให้สอดคล้องกับสถานะแวดล้อมความมั่นคงที่เปลี่ยนไป กองทัพอากาศมุ่งสร้างการรับรู้และปรับตัวในอนาคต โดยตระหนักถึงความสำคัญใน ๓ มิติ ได้แก่

(๑) มิติกำลังพล ต้องพัฒนาองค์ความรู้ ทำให้กำลังพลมีความตระหนักรู้ถึงภัยคุกคามรูปแบบใหม่

(๒) มิติเทคโนโลยี นำภูมิปัญญามาดัดแปลง เน้นการวิจัยและพัฒนา

(๓) มิติการบริหารจัดการ มีมาตรการรองรับการผ่อนปรนมาตรการให้กำลังพลและประชาชนมีความปลอดภัย โดยการใส่หน้ากากอนามัยและล้างมือ มีการคิดแผนเผชิญเหตุ มีความคุ้มค่าในการใช้ทรัพยากร น้อมนำแนวทางหลักปรัชญาของเศรษฐกิจพอเพียง และการทำงานกับหน่วยงานอื่น ๆ ที่เกี่ยวข้องมาปรับใช้



## ❖ ข้อเสนอแนะอื่น ๆ

ในสถานการณ์วิกฤติโรคระบาดโควิด-๑๙ ครั้งนี้ทำให้หน่วยงานความมั่นคงมองเห็นโอกาส ดังต่อไปนี้

**กระทรวงกลาโหม** (๑) โอกาสที่เกิดขึ้น คือ พฤติกรรมการปฏิบัติตัวดีขึ้น ทำให้มีความเสี่ยงในการเป็นโรคหวัดลดน้อยลง เนื่องจากการดูแลตัวเองที่ดีขึ้น โดยการใส่หน้ากากอนามัยและล้างมือบ่อยยิ่งขึ้น (๒) เกิดการพัฒนาเครื่องมือทางการแพทย์ที่พึ่งตนเองได้อย่างมีประสิทธิภาพมากยิ่งขึ้น ซึ่งการพึ่งตนเองนั้นได้ ถือเป็นโอกาสในการพัฒนาประเทศ รวมถึงเรื่องอุตสาหกรรมการป้องกันประเทศอีกด้วย

**กองทัพบก** ภาพรวมของประเทศไทยในการเป็นประเทศเกษตรกรรม เน้นการตระหนักเรื่องการผลิตตนเอง และภาพรวมของกองทัพในภารกิจของหน่วย จะต้องมีการเปลี่ยนแปลง เพื่อการเตรียมความพร้อมรับมือกับภัยคุกคามใหม่ ๆ อย่างเป็นรูปธรรม ไม่ว่าจะเป็นการเตรียมสิ่งอุปกรณ์ให้หน่วยมีความพร้อมในการรับมือกับสถานการณ์ต่าง ๆ ในอนาคต การพัฒนาโรงพยาบาลให้มีความพร้อมมากยิ่งขึ้น การผลิตบุคลากรในสาขาวิชาวิทยาศาสตร์ให้มีจำนวนมากขึ้น ซึ่งขณะนี้มียู่เพียง ๓ ท่านเท่านั้น และการทำงานให้ตรงสายงานทางการแพทย์มากขึ้น (ปัจจุบันมีภารกิจด้านฝ่ายเสาะฯ และงานด้านอื่น ๆ)

**กองทัพเรือ** การพัฒนาเรื่องการติดต่อสื่อสารระหว่างหน่วยงานให้มีประสิทธิภาพมากยิ่งขึ้น การบูรณาการกระบวนการทำงานร่วมกันในการปฏิบัติงานของหน่วยงานภายใต้ ศบค. และประเด็นสำคัญในอนาคตต้องเตรียมการ เรื่องระบบความปลอดภัยทางชีวภาพ (Biosecurity) ให้มากยิ่งขึ้น โดยมีกลไกการเฝ้าระวังเรื่องการรักษาความปลอดภัยชายแดน (Border Security) ทั้งมิติทางบก เรือ และอากาศ ซึ่งเป็นสิ่งสำคัญในช่วยป้องกันโรค

**กองทัพอากาศ** ควรมีการทบทวนและทดสอบความพร้อมของกองทัพ อาทิต้านกำลังพล ด้านอุปกรณ์ รวมถึงแผนรับมือที่มีอยู่ ซึ่งสามารถนำไปปรับปรุงและพัฒนาต่อไป





# มิติด้าน เทคโนโลยีและพลังงาน





สรุปผลการสนทนาปัญหายุทธศาสตร์ ศูนย์ศึกษายุทธศาสตร์ สถาบันวิชาการป้องกันประเทศ  
ประจำปีงบประมาณ ๒๕๖๓ เรื่อง “ฝ่าวิกฤติโควิด-๑๙”

## สรุปผลการประชุมสนทนาปัญหายุทธศาสตร์ เรื่อง “ฝ่าวิกฤติ โควิด-๑๙” ครั้งที่ ๓ มิติด้านเทคโนโลยีและพลังงาน



❖ สถานการณ์ของประเทศไทยท่ามกลางวิกฤติโควิด-๑๙ ในมิติด้านเทคโนโลยีและพลังงาน มีประเด็นดังนี้

**๑. มิติด้านเทคโนโลยี** (๑) วิกฤติโควิด-๑๙ เป็นตัวเร่งให้เกิดการพัฒนาเทคโนโลยี ซึ่งสอดคล้องกับแนวคิด Gartner Hype Cycle ที่ระบุว่า เมื่อวัฏจักรของเวลา หรือสถานการณ์เปลี่ยนแปลงไปจะทำให้ระดับของความต้องการในการคิดค้นและพัฒนาเทคโนโลยีเพิ่มสูงขึ้น และ (๒) จากการแพร่ระบาดของโรคโควิด-๑๙ ทำให้ผู้คนต้องดำรงชีวิตแบบเว้นระยะจากสังคม (Social Distancing) รวมถึงลดการปฏิสัมพันธ์ระหว่างกัน จึงส่งผลให้มีการเปิดรับเทคโนโลยี เพื่อมาช่วยในการเชื่อมต่อระหว่างกันมากขึ้น ทั้งในด้านการทำงานและการดำรงชีวิต เช่น การทำงานที่บ้าน (Work from Home) การประชุมออนไลน์ การใช้เงินดิจิทัล การเรียนออนไลน์ (Learn from Home) การดูหนังออนไลน์ รวมถึงพัฒนาเทคโนโลยีเพื่อรองรับกับการเปลี่ยนแปลงที่เกิดขึ้น เช่น การพัฒนาแอปพลิเคชันในการติดตามตำแหน่งของกลุ่มเสี่ยงที่จะติดเชื้อโควิด-๑๙ เช่น AOT Airport หมอชนะ สบายดีบอต เป็นต้น นอกจากนี้ ยังได้มีการพัฒนาหุ่นยนต์ และอุปกรณ์สนับสนุนทางการแพทย์ในโรงพยาบาล รวมถึงหุ่นยนต์ภาคสนาม เพื่อช่วยบุคลากรทางสาธารณสุขในการปฏิบัติงานและลดความเสี่ยงในการติดเชื้อด้วยเช่นกัน

**๒. มิติด้านพลังงาน** (๑) การประกาศใช้มาตรการล็อกดาวน์ (Lockdown) ของประเทศไทยและการสนับสนุนการทำงานจากที่บ้าน รวมถึงการปิดประเทศของหลาย ๆ ประเทศทั่วโลก ส่งผลให้ราคาของน้ำมันเชื้อเพลิงปรับราคาลดลงอย่างเห็นได้ชัด เนื่องจากปริมาณการคมนาคม และการขนส่งปรับตัวลดลงทำให้มีความต้องการในการใช้น้ำมันเชื้อเพลิงลดลงถึงร้อยละ ๒๕ ตั้งแต่เดือนกุมภาพันธ์ถึง

เมษายน ๒๕๖๓ นอกจากนี้ การที่องค์การกลุ่มประเทศผู้ส่งออกน้ำมัน (Organization of Petroleum Exporting Countries: OPEC) กับประเทศรัสเซียไม่สามารถทำการตกลงราคาขายและปริมาณในการผลิตของน้ำมันได้ ส่งผลให้มีการปรับลดกำลังการผลิตทำให้อุปทานอยู่ในภาวะล้นตลาด และราคาน้ำมันดิบปรับตัวลดลงอย่างต่อเนื่อง และ (๒) การใช้พลังงานมีความสัมพันธ์กับระบบเศรษฐกิจโดยตรง ซึ่งเห็นได้ชัดว่าเมื่อกิจกรรมทางเศรษฐกิจถูกจำกัด ย่อมส่งผลกระทบต่อด้านพลังงาน และสอดคล้องกับปริมาณการผลิตทั้งหมดรวมในประเทศ (Gross Domestic Product: GDP) ด้วยประเทศไทยมีกำลังการผลิตไฟฟ้าที่เกินปริมาณกระแสไฟฟ้าสำรองถึงร้อยละ ๓๐ ซึ่งตัวเลขนี้แสดงให้เห็นว่า ถึงแม้ประเทศไทยจะต้องเผชิญกับสถานการณ์วิกฤตโควิด-๑๙ แต่สามารถใช้พลังงานไฟฟ้าได้ตามปกติ โดยไม่มีผลกระทบจากสถานการณ์ดังกล่าว

## ❖ ผลกระทบของประเทศไทยท่ามกลางวิกฤตโควิด-๑๙ ในมิติด้านเทคโนโลยีและพลังงาน มีประเด็นดังนี้

**๑. มิติด้านเทคโนโลยี** (๑) การพัฒนาเทคโนโลยีภายใต้สถานการณ์วิกฤตโควิด-๑๙ ในอนาคตนั้น ส่งผลให้เกิดโอกาสของธุรกิจประเภท “สตาร์ทอัพ” (Startup) ซึ่งจะมีการซื้อขายสินค้าบริการภายในแพลตฟอร์มโซเชียลมีเดีย (Social Commerce) เช่น Facebook, Pinterest, Instagram เป็นต้น รวมถึงการใช้เงินดิจิทัล Block Chain, Big Data หุ่นยนต์ และการเชื่อมโยงระบบดิจิทัลต่าง ๆ จนนำไปสู่การพัฒนาโครงสร้างพื้นฐาน (Infrastructure) ของเมืองให้มีความทันสมัยมนุษย์สามารถเชื่อมโยงและเข้าถึงเทคโนโลยีได้มากขึ้น จนนำไปสู่ความเป็นเมืองอัจฉริยะ (Smart City) ได้รวดเร็วขึ้น แต่อย่างไรก็ตาม ธุรกิจประเภทดังกล่าวจะมีความยั่งยืนหรือไม่ ขึ้นอยู่กับความนิยมของผู้บริโภคเป็นหลัก และ (๒) ภายหลังจากวิกฤตโควิด-๑๙ เทคโนโลยีจะเป็นปัจจัยเร่งให้การสื่อสารเข้ามาเป็นส่วนหนึ่งในการดำรงชีวิตของมนุษย์ และเป็นเครื่องมือหลักในการเชื่อมต่อของคนมากยิ่งขึ้น จนอาจ





นำไปสู่ประเด็นด้านความเหลื่อมล้ำในการเข้าถึงการสื่อสาร หรือช่องทางดิจิทัลยังคงเป็นประเด็นที่มีความท้าทายในอนาคต โดยเฉพาะในมิติด้านสังคม มิติด้านการศึกษา ผู้มีรายได้น้อย และการเข้าถึงเทคโนโลยีของผู้สูงอายุ

**๒. มิติทางด้านพลังงาน** (๑) มาตรการล๊อคดาวน์ของประเทศไทยส่งผลกระทบต่อการใช้ไฟฟ้าภายในประเทศอย่างหลีกเลี่ยงไม่ได้ โดยเฉพาะ ๓ เดือนแรกหลังการประกาศล๊อคดาวน์ทำให้มีการใช้ไฟฟ้ามากขึ้นถึงร้อยละ ๓.๒ เมื่อเปรียบเทียบกับปี พ.ศ. ๒๕๖๒ ซึ่งมีอัตราส่วนที่เปลี่ยนไป ดังนี้ (๑) ภาคธุรกิจมีอัตราการใช้ไฟฟ้าลดลงร้อยละ ๐.๑ (๒) ภาคอุตสาหกรรมมีอัตราการใช้ไฟฟ้าลดลงร้อยละ ๑.๓ และ (๓) ภาคเอกชน หรือภาคครัวเรือนมีอัตราการใช้ไฟฟ้าเพิ่มขึ้นร้อยละ ๖ สำหรับอัตราของแต่ละภาคส่วนที่มีการเปลี่ยนแปลงไปเป็นผลมาจากมาตรการการควบคุมการแพร่ระบาดของโรค โควิด-๑๙ ของรัฐบาล และการปิดตัวของโรงงานอุตสาหกรรมบางแห่งชั่วคราว และ (๒) สำหรับผลกระทบต่อทางด้านพลังงานน่าจะเป็นช่วงเวลาในระยะสั้นเพียงช่วงเวลาที่มีการแพร่ระบาดของโควิด-๑๙ เท่านั้น ไม่อาจก่อให้เกิดผลกระทบในระยะยาว รวมถึงสิ่งแวดล้อมของโลกมีแนวโน้มที่ดีขึ้น ปัญหาฝุ่น PM ๒.๕ ที่มีต้นเหตุมาจากเครื่องยนต์ที่ปล่อยมลพิษหลังการเผาไหม้ของเชื้อเพลิงมีปริมาณลดน้อยลงจากการประกาศใช้มาตรการล๊อคดาวน์ของประเทศไทย ทำให้การคมนาคมลดน้อยลงและส่งผลให้ทรัพยากรทางธรรมชาติกลับคืนสู่สภาพเดิม

**\* ข้อเสนอแนะสำหรับประเทศไทยในการฝ่าวิกฤตโควิด-๑๙ และหลังวิกฤตโควิด-๑๙ มีประเด็นดังนี้**

**มิติด้านเทคโนโลยี** (๑) ในการฝ่าวิกฤตและหลังวิกฤตโควิด-๑๙ สิ่งที่ใช้เทคโนโลยีควรพึงระวัง คือ การพัฒนาปัญญาประดิษฐ์ (Artificial Intelligence: AI) ที่ในปัจจุบัน รัฐบาลยังไม่ได้มีกฎหมายที่ควบคุม การพัฒนานวัตกรรม หรือเทคโนโลยีให้ดำเนินไปตามจริยธรรมที่มีความต้องถูกตามกฎหมาย ซึ่งในอนาคตหากมีการใช้ปัญญาประดิษฐ์ในชีวิตประจำวันมากยิ่งขึ้น ภาครัฐควรมีแนวทางในการ

เตรียมรับมือกับเรื่องดังกล่าว (๒) รัฐบาลควรหันกลับมาทบทวนการดำเนินนโยบายเกี่ยวกับการให้บริการประชาชนด้วยระบบเทคโนโลยีสมัยใหม่มากยิ่งขึ้น และพัฒนาบุคลากร โดยเฉพาะทักษะด้านเทคโนโลยีและระบบดิจิทัลต่าง ๆ เพื่อให้มีทักษะความรู้ความสามารถ ความเข้าใจ สามารถที่จะนำทักษะเหล่านี้มาสร้างและพัฒนาเทคโนโลยีและระบบดิจิทัลใหม่ ๆ



มีติด้าน  
ทรัพยากรธรรมชาติ  
และสิ่งแวดล้อม





สรุปผลการสนทนาปัญหายุทธศาสตร์ ศูนย์ศึกษายุทธศาสตร์ สถาบันวิชาการป้องกันประเทศ  
ประจำปีงบประมาณ ๒๕๖๓ เรื่อง “ฝ่าวิกฤติโควิด-๑๙”

## สรุปผลการประชุมสนทนาปัญหายุทธศาสตร์ เรื่อง “ฝ่าวิกฤติ โควิด-๑๙” ครั้งที่ ๔ : มิติด้านทรัพยากรธรรมชาติและสิ่งแวดล้อม



❖ สถานการณ์ แนวโน้ม หรือ สภาวะการณ์สำคัญ ที่ส่งผลกระทบต่อทรัพยากรธรรมชาติและสิ่งแวดล้อม ในช่วงการแพร่ระบาดของ COVID-19

**คุณมาริสา อิงธรรมจิตร** นักวิเคราะห์นโยบายและแผนชำนาญการพิเศษ ผู้อำนวยการส่วนพัฒนาระบบ กองตรวจราชการ สำนักงานปลัดกระทรวงทรัพยากรธรรมชาติและสิ่งแวดล้อม

ตามมติคณะรัฐมนตรี เมื่อวันที่ ๑๗ มี.ค.๖๓ ได้มีมติอนุมัติแนวทางการให้ข้าราชการและเจ้าหน้าที่ปฏิบัติงานนอกสถานที่ตั้งของส่วนราชการ ในสถานการณ์การแพร่ระบาดของโรคติดเชื้อไวรัสโคโรนา ๒๐๑๙ (COVID-19) เช่นเดียวกับหน่วยงานภาคเอกชนบางส่วนได้มีนโยบายให้พนักงานทำงานที่บ้าน (Work From Home) ความเปลี่ยนแปลงนี้ได้ส่งผลกระทบต่อทรัพยากรธรรมชาติและสิ่งแวดล้อม ทั้งทางบวกและทางลบ โดยกระทรวงทรัพยากรธรรมชาติและสิ่งแวดล้อมได้สรุปสถานการณ์ แนวโน้ม และสภาวะการณ์สำคัญด้านทรัพยากรธรรมชาติและสิ่งแวดล้อม ในช่วงการแพร่ระบาดของ COVID-19 ไว้ดังรายละเอียดต่อไปนี้

๑. การประเมินสถานการณ์ฝุ่นละออง PM 2.5 ในพื้นที่กรุงเทพฯ และปริมณฑล โดยกรมควบคุมมลพิษได้เก็บข้อมูลในช่วงก่อนสถานการณ์ COVID-19 ระหว่างวันที่ ๑-๑๗ มี.ค.๖๓ พบว่า ค่าฝุ่นละออง PM 2.5 มีค่าเฉลี่ย ๒๕ มคก./ลบ.ม. และในช่วงสถานการณ์ COVID-19 ระหว่างวันที่ ๑๘ มี.ค.-๒๘ เม.ย.๖๓ พบว่า ค่าฝุ่นละออง PM 2.5 มีค่าเฉลี่ย ๒๐ มคก./ลบ.ม. ซึ่งเมื่อเปรียบเทียบกับก่อนสถานการณ์ COVID-19 และช่วงสถานการณ์ COVID-19 ในห้วงเวลาดังกล่าว พบว่าค่าฝุ่นละออง PM 2.5 มีค่าเฉลี่ยลดลงร้อยละ ๒๐



๒. การประเมินการจราจรบนท้องถนน พบว่าในช่วงสถานการณ์ COVID-19 ระหว่างวันที่ ๑๘ มี.ค.-๒๘ เม.ย.๖๓ การจราจรบนท้องถนนคล่องตัว และมีจำนวนรถบนท้องถนนน้อย

๓. การประเมินสถานการณ์ขยะ พบว่าปริมาณขยะในภาพรวมมีปริมาณน้อยลงกว่าช่วงปกติ **แต่ขยะพลาสติก** เช่น กล่องพลาสติกใส่อาหารสำเร็จรูป ซ้อน-ซ้อนพลาสติก แก้วพลาสติก และหลอดพลาสติก ที่เกิดจากการใช้บริการสั่งของออนไลน์ และฟู้ดเดลิเวอรี่ มีปริมาณเพิ่มมากขึ้น เป็น ๓,๔๓๒ตัน/วัน ในเดือน เม.ย. เพิ่มขึ้นจากปี ๒๕๖๒ ที่มี ๒,๑๑๕ ตัน/วัน โดยมีจำนวนเพิ่มขึ้น ๑,๓๑๗ ตัน/วัน หรือเพิ่มขึ้นประมาณ ๖๒.๓% นอกจากนี้ปริมาณขยะเศษอาหารถูกทิ้งปะปนกับขยะทั่วไป มีปริมาณเพิ่มขึ้น โดยไม่มีการคัดแยกขยะก่อนนำไปกำจัดเนื่องจากกลัวการติดเชื้อไวรัส สำหรับ **หน้ากากอนามัย** พบว่าเกิดขยะติดเชื้อจากการใช้หน้ากากอนามัย ประมาณ ๑-๒ ล้านชิ้นต่อวัน หรือประมาณ ๒๔๐ กิโลกรัม ทางกระทรวงทรัพยากรธรรมชาติและสิ่งแวดล้อมจึงได้ทำข้อเสนอไปยังกระทรวงมหาดไทย และ กรุงเทพฯ เพื่อควบคุมการทิ้งและกำจัดขยะติดเชื้อประเภทหน้ากากอนามัย ในพื้นที่ กรุงเทพฯ ปริมณฑล และทุกจังหวัดทั่วประเทศ

๔. การประเมินสถานการณ์ทรัพยากรทางธรรมชาติและสิ่งแวดล้อม **ด้านทรัพยากรป่าไม้** พบว่า คดีการลักลอบตัดไม้ และการบุกรุกพื้นที่ป่าเกิดขึ้นน้อยลง แต่การออกลาดตระเวนของเจ้าหน้าที่พิทักษ์ป่าอาจจะไม่สามารถดำเนินการได้อย่างเต็มที่ เนื่องจากการประกาศพระราชกำหนดการบริหารราชการในสถานการณ์ฉุกเฉิน (พรก.ฉุกเฉิน) รวมถึงการห้ามเดินทางข้ามจังหวัด ส่งผลคดีต่าง ๆ ที่ทีมพิทักษ์ไพร กรมป่าไม้ได้รับแจ้งให้เข้าดำเนินการไม่สามารถกระทำการตรวจสอบได้เต็มที่ ประสิทธิภาพ **ด้านทรัพยากรสัตว์ป่า** พบว่า สัตว์บางชนิดออกมาปรากฏตัว เช่น ครอบครวค่างแว่น ในอุทยานหมู่เกาะอ่างทอง อ.เกาะสมุย จ.สุราษฎร์ธานี หรือการปรากฏของโขลงช้างป่ากว่า ๔๐ ตัว ที่ออกมาบนถนนที่ จ.ฉะเชิงเทรา **ด้านทรัพยากรทางทะเลและชายฝั่ง** พบว่า พื้นที่จังหวัดชายฝั่งทะเลก็มีโอกาสฟื้นตัวมากขึ้น เช่น



การฟื้นตัวของปะการังและหญ้าทะเล ซึ่งมีสาเหตุจากการลดลงของกิจกรรมการท่องเที่ยว การปล่อยน้ำเสียของแหล่งชุมชนและโรงแรมที่พักตลอดแนวชายฝั่งทะเล **ด้านการควบคุมไฟป่า** พบว่า สถานการณ์การแพร่ระบาด COVID-19 นั้น ไม่ได้ส่งผลกระทบต่อการทำงานของเจ้าหน้าที่ที่ปฏิบัติงานด้านการควบคุมไฟป่าของกรมป่าไม้ ตามคำสั่งของกรมป่าไม้ที่เป็นภารกิจเร่งด่วน/พิเศษ โดยเฉพาะในพื้นที่ ๙ จังหวัด ภาคเหนือ **ด้านการส่งเสริมการปลูกป่าและการฟื้นฟูป่า** พบว่า กรมป่าไม้ได้จัดเตรียมการแจกกล้าไม้ในช่วงเดือน พ.ค. (ฤดูฝน) เป็นการส่งเสริมให้ประชาชนนำไปปลูกในพื้นที่กรรมสิทธิ์ หรือที่สาธารณะต่าง ๆ **ด้านการจัดการที่ดินป่าไม้** พบว่า เจ้าหน้าที่ไม่สามารถเดินทางไปตรวจสอบพื้นที่จริงเพื่อรับรองสิทธิ์ให้แก่ประชาชนได้ แต่ได้จัดเตรียมข้อมูลเพื่อเตรียมความพร้อมภายหลังจากสถานการณ์คลี่คลาย **ด้านทรัพยากรน้ำ** โดยกรมทรัพยากรน้ำได้จัดหาแหล่งน้ำต้นทุนเพื่อช่วยเหลือประชาชน รองรับการเคลื่อนย้ายแรงงานจากเมืองกลับสู่ชนบท โดยเฉพาะพื้นที่ที่ประสบปัญหาภัยแล้ง พื้นที่เสี่ยงภัยแล้ง ๔๖ จังหวัด จำนวนประชาชน ๔๒๒,๔๕๔ ครัวเรือน และพื้นที่สวนเสี่ยงขาดแคลนน้ำ ๓๐ จังหวัด จำนวนประชาชน ๑๑๗,๖๑๘ ครัวเรือน นอกจากนี้กรมทรัพยากรน้ำบาดาลได้แจกบ่อตลจจำนวน ๑,๖๘๗ บ่อ โดยมีประชาชนได้ใช้ประโยชน์จำนวน ๓๒๐,๔๔๒ ครัวเรือน แจกน้ำบาดาล ๙.๙ ล้านลิตร เป็นน้ำดื่ม ๑.๗ ล้านลิตร และน้ำอุปโภค ๘.๒ ล้านลิตร

**ผศ.ดร.ธรรณ อารังนาวาสวัสดิ์** รองคณบดีคณะประมงมหาวิทยาลัย เกษตรศาสตร์

๑. ในสถานการณ์ปกติประเทศไทยมีนักท่องเที่ยวเดินทางมาท่องเที่ยวทางทะเลเป็นจำนวนมาก คิดเป็นร้อยละ ๘๓ พอมีสถานการณ์การแพร่ระบาดของ COVID-19 ส่งผลให้มีการลือคดวุ่นประเทศ มีการปิดแหล่งท่องเที่ยวทางทะเลใน ห้วงเดือน มี.ค.-เม.ย.๖๓ ส่งผลให้ทรัพยากรทางทะเลรวมถึงสัตว์ทะเลได้รับการฟื้นตัว โดยดัชนีชี้วัดที่สำคัญ คือที่เกาะสมุยมีเต่าทะเลขึ้นมาวางไข่ที่หาดทรายเป็น



จำนวนมาก เนื่องจากไม่มีนักท่องเที่ยวไปทำกิจกรรมบนชายหาดแต่ละเลจึงสามารถ  
ขึ้นมาวางไข่ได้ นอกจากนี้ผลจากการปิดเกาะต่าง ๆ ยังส่งผลให้ธรรมชาติได้รับการ  
ฟื้นตัวดังจะเห็นได้จากการที่ปะการังงอกสมบูรณ์เพิ่มขึ้น ณ อ่าวมาหยา หมู่เกาะพีพี

๒. การฟื้นตัวของทรัพยากรทางทะเลรวมถึงสัตว์ทะเลข้างต้น ส่งผลให้มี  
การพิจารณาให้อูทยานแห่งชาติทั่วประเทศปิดอย่างน้อย ๒ เดือนต่อปี (หรือ  
มากกว่า) และจำกัดปริมาณนักท่องเที่ยวเพื่อเน้นการฟื้นฟูทรัพยากรทางทะเลและ  
สัตว์ทะเล หรือที่เรียกว่าใช้หลัก “ธรรมชาติฟื้นฟูธรรมชาติ” การใช้หลักการนี้  
สามารถลดงบประมาณในการฟื้นฟูของภาครัฐได้ประมาณ ๑,๕๐๐ ล้านบาท โดย  
สถานที่ที่มีมาตรการเปิด-ปิดเกาะบางช่วงเวลาแล้วได้ผลดี เช่น อ่าวมาหยา เกาะตาชัย  
เกาะสิมิลัน หมู่เกาะสุรินทร์ เป็นต้น

๓. จากสถานการณ์แพร่ระบาดของ COVID-19 ข้างต้น ที่พบว่ามีสัตว์  
ทะเลเข้ามาในพื้นที่ต่าง ๆ จนกลายเป็นกระแสทำให้สังคมไทยตระหนักถึงคุณค่า  
ของทะเล และอยากให้เกิดการใช้ประโยชน์อย่างยั่งยืนอย่างจริงจัง จึงเป็นที่มาของ  
การจัดทำ “แผนบริหารจัดการทรัพยากรทางทะเลในช่วงหลังสถานการณ์โควิด”  
โดยกรมทรัพยากรทางทะเลและชายฝั่ง โดยแผนบริหารจัดการทรัพยากรทางทะเล  
ในช่วงหลังสถานการณ์โควิด ประกอบด้วย **มาตรการควบคุม** ได้แก่ การคุมเรือ  
การคุมเวลา การคุมกิจกรรม เพื่อเฝ้าระวังแนวปะการัง **มาตรการดูแล** ได้แก่  
ท่อนจอดเรือ/บอกลเขต รักษา/อนุบาล/ฟื้นฟู สำรวจ/ประมง เพื่ออนุบาลฟื้นฟูสัตว์  
ทะเล โดยใช้ดัชนีชี้วัดการประเมินดัชนีคุณภาพมหาสมุทร (Ocean Health Index:  
OHI) เป็นมาตรฐาน **มาตรการส่งเสริม** ได้แก่ การส่งเสริมเครือข่าย ส่งเสริม  
ผู้ประกอบการรายย่อย ส่งเสริมการท่องเที่ยวชุมชน ส่งเสริมวิสาหกิจชุมชน และ  
**มาตรการสนับสนุน** ได้แก่ สนับสนุนองค์ความรู้ สนับสนุนนวัตกรรม สนับสนุนแนว  
ร่วม และสนับสนุนความรับผิดชอบต่อสังคมและสิ่งแวดล้อม (Corporate Social  
Responsibility: CSR)





๔. ด้านการพัฒนานวัตกรรมเพื่อใช้ในงานด้านทรัพยากรทางทะเล ในปัจจุบันหน่วยงานที่เกี่ยวข้องยังต้องพึ่งพาการนำเข้าอุปกรณ์และเทคโนโลยีต่าง ๆ จากต่างประเทศ แต่ในขณะเดียวกันก็มุ่งที่จะพัฒนาด้วยการพึ่งพาตนเองมากขึ้น โดยทางกองทัพเรือ (ศูนย์อำนวยการรักษาผลประโยชน์แห่งชาติทางทะเล ภาค ๓ หรือ ศรชล.ภาค ๓) ได้พัฒนาอากาศยานไร้คนขับ (โดรน UAV ORBITER 38) ขึ้นมาใช้เอง ซึ่งสามารถลดการนำเข้าและลดงบประมาณของหน่วยงานได้มากขึ้น

**ดร.สมนึก จงมีวศิน** นักวิชาการด้านสิ่งแวดล้อมและสุขภาพ กลุ่ม EEC WATCH

๑. ปัญหาขยะ พบว่าจำนวนขยะติดเรือและขยะชุมชนเพิ่มขึ้นเป็นจำนวนมากขึ้น โดยในปี ๒๕๖๒ มีจำนวนขยะ ๑๔๐ ล้านชิ้น เพิ่มขึ้นในปี ๒๕๖๓ เป็น ๒๘๐ ล้านชิ้น นอกจากนี้ ขยะเหล่านี้มากกว่าครึ่งไม่สามารถเข้าระบบการจัดการขยะ (Reduce Reuse and Recycle: 3Rs) ได้ เนื่องจากทุกภาคส่วนยังไม่มีความคุ้นชินและไม่แน่ใจว่าขยะที่เกิดขึ้นในช่วงเวลานี้หากนำมาเข้ากระบวนการรีไซเคิลแล้วเชื้อโรคจะยังอยู่หรือไม่ และอีกประเด็นสำคัญคือปลายทางของขยะไม่พร้อมรับมือ เช่น เทศบาล และในพื้นที่ท้องถิ่นต่าง ๆ เนื่องจากมีการปะปนของขยะติดเรือและขยะทั่วไป นอกจากนี้ ภาคอุตสาหกรรมบางส่วนปล่อยปะละเลยการจัดการขยะ ลักลอบทิ้งขยะตามพื้นที่ต่าง ๆ เช่น บ่อฝังกลบแบบเปิดรวมถึงแหล่งน้ำด้วย

๒. ปัญหาการตกค้างของสินค้าทางการเกษตร (อาหารสด) พบว่ามีกลุ่มเกษตรกร ปรศุสัตว์ ประมง ได้รับผลกระทบจากมาตรการเคอร์ฟิว ทำให้สินค้าตกค้างเน่าเสียเพิ่มขึ้นเป็นจำนวนมาก รวมถึงปัญหาการที่ไม่สามารถส่งสินค้าดังกล่าวไปขายได้ตามปกติ ทั้งการส่งข้ามจังหวัด ส่งข้ามภูมิภาค และรวมถึงการส่งออกไปยังต่างประเทศด้วย เนื่องจากมาตรการล็อกดาวน์และมาตรการเคอร์ฟิว ส่งผลให้กลุ่มสินค้าเกษตรและประมงถ้าไม่มีพื้นที่ขาย นำไปสู่การแจกจ่าย และถูกนำไปทิ้งเป็นจำนวนมาก ซึ่งเป็นการเพิ่มก๊าซมีเทน (CH4) ให้กับโลก และเป็นการเพิ่มการปล่อย

ก๊าซเรือนกระจก (Greenhouse Gas: GHG) ถึง ๒๕ เท่า นับว่าเป็นการสร้างความเสี่ยงแบบซ้ำซ้อน

๓. ปัญหาการขาดแคลนน้ำและคุณภาพน้ำ พบว่า จากภาวะโลกร้อน (Climate Change Variation) ในปี ๒๕๖๓ เกิดภาวะน้ำแล้งมาเร็วก่อนกำหนด จากเดิมที่ใน ๑ ปีจะเกิดภาวะแล้ง ๔ เดือน แต่ในปีนี้เกิดภาวะแล้งนานขึ้นเป็น ๗-๘ เดือน กอปรกับในช่วงสถานการณ์แพร่ระบาด COVID-19 ในช่วงหน้าร้อนทำให้อัตราการใช้น้ำเพิ่มมากขึ้นกว่าปกติ (ประชาชนมีความจำเป็นในการใช้น้ำสูงขึ้น โดยจะอาบน้ำ ล้างมือ และมุ่งรักษาความสะอาดมากกว่าปกติ) แหล่งกักเก็บน้ำหลักและสำรองมีปริมาณไม่เพียงพอต่อความต้องการ ส่งผลให้เกิดการขาดแคลนน้ำและคุณภาพน้ำแยลง (น้ำไม่สะอาด ลิ่มน้ำเค็มรุกตัว) นอกจากนี้ ประเด็นเรื่องการบริหารน้ำเสียในสถานการณ์ COVID-19 หน่วยงานที่เกี่ยวข้องยังไม่มีควมคุ้นชินเช่นเดียวกับประเด็นเรื่องขยะที่ว่า เมื่อบำบัดน้ำเสียแล้วจะมั่นใจได้อย่างไรว่าจะได้น้ำที่สะอาดปราศจากเชื้อโรค

**ดร.ชยณัฐ จันทวสุ** ผู้ช่วยกรรมการผู้จัดการใหญ่ สายงานบริหารความยั่งยืน และภาพลักษณ์องค์กร บริษัท พีทีที โกลบอล เคมิคอล จำกัด (มหาชน)

๑. จากการแพร่ระบาดของ COVID-19 ได้ส่งผลกระทบต่อเป้าหมายการพัฒนาที่ยั่งยืน (Sustainable Development Goals: SDGs) ของโลกที่ได้วางเป้าหมายร่วมกันไว้ โดยปัญหาด้านทรัพยากรด้านทรัพยากรธรรมชาติและสิ่งแวดล้อมในปัจจุบัน มักมีสาเหตุมาจากการใช้ทรัพยากร และการบริหารจัดการทรัพยากร ขาดประสิทธิภาพ ซึ่งประเด็นดังกล่าวเกี่ยวข้องกับความตระหนักของประชาชนทุกคนและทุกภาคส่วนเกี่ยวกับการใช้ทรัพยากรธรรมชาติและสิ่งแวดล้อม และเมื่อพิจารณาผลกระทบของ COVID-19 ในกรณีที่ไม่มีการแพร่ระบาดระลอก ๒-๓ (Phase 2-3) นอกจากจะส่งผลกระทบต่อด้านทรัพยากรธรรมชาติและสิ่งแวดล้อมแล้วยังมีประเด็นปัญหาด้านเศรษฐกิจอีกด้วย โดยการฟื้นฟูด้านเศรษฐกิจ



หลังจากสถานการณ์ COVID-19 จะส่งผลกระทบต่อการใช้ทรัพยากรธรรมชาติและสิ่งแวดล้อมโดยตรง ซึ่งจากการวิเคราะห์ GDP ในสถานการณ์การแพร่ระบาดของ COVID-19 พบว่า GDP ในภาพรวมของทั่วทั้งโลก ลดลงกว่าร้อยละ ๗ และอาจต้องใช้เวลาในการฟื้นฟูเศรษฐกิจให้กลับมาเหมือนเดิมประมาณ ๒-๓ ปี ดังนั้นประเด็นสำคัญเร่งด่วน ที่ทุกประเทศทั่วโลกต้องให้ความสำคัญเป็นลำดับแรกคือเรื่องเศรษฐกิจ ปากท้อง และการใช้ชีวิตของประชาชน มากกว่าการให้ความสำคัญด้านทรัพยากรธรรมชาติและสิ่งแวดล้อม

๒. วิถีชีวิตกับมุมมองของสถาบันชั้นนำ พบว่ามีประเด็นที่น่าสนใจดังต่อไปนี้

- กิจกรรมการรีไซเคิลถูกระงับ ด้วยความไม่คุ้นชินและกลัวการแพร่กระจายของเชื้อ COVID-19 ซึ่งเจ้าหน้าที่ในศูนย์รีไซเคิลจำเป็นต้องมีชุด PPE (Personal Protective Equipment) และใช้การเว้นระยะห่างทางสังคม

- ความต้องการอย่างต่อเนื่องของผลิตภัณฑ์ดูแลสุขภาพส่วนบุคคล เช่น หน้ากากอนามัย แอลกอฮอล์ เจลล้างมือ รวมถึงของใช้ในครัวเรือน เช่น น้ำยาฆ่าเชื้อ เครื่องกรองอากาศฆ่าเชื้อ เป็นต้น

- เกิดการใช้ประโยชน์จากนวัตกรรมในระยะยาว เช่น การพัฒนาเทคโนโลยีการพิมพ์ ๓ มิติ (3D Printing) การรีไซเคิลโพลีเมอร์ รวมถึงการพัฒนาผลิตภัณฑ์ชีวภาพ เป็นต้น

๓. การป้องกันการแพร่ระบาดของ COVID-19 ได้ส่งผลกระทบโดยตรงกับด้านการพัฒนาที่ยั่งยืน (SDGs) ดังตัวอย่างต่อไปนี้

- กระบวนการจัดการขยะ และอุปกรณ์ทางการแพทย์เพื่อการป้องกันการติดเชื้อ (Health care) เช่น หน้ากากอนามัย ชุด PPE ที่ใช้แล้ว นอกจากนั้นจากมาตรการการเว้นระยะห่างทางสังคม (social distancing) เช่น การสั่งอาหารเดลิเวอรี่ทำให้ปริมาณขยะเพิ่มขึ้นเป็นจำนวนมากกว่า



- การขาดแคลนผลิตภัณฑ์ด้านการทำความสะอาด การฆ่าเชื้อ และผลิตภัณฑ์ในครัวเรือนที่ใช้ในการป้องกันการแพร่ระบาดของ COVID-19 สวนทางกับความต้องการของประชาชนทุกประเทศทั่วโลกที่มีความต้องการผลิตภัณฑ์ต่าง ๆ มากขึ้น ในขณะที่บริษัทด้านเคมีภัณฑ์ก็มีการเพิ่มสายการผลิตวัสดุเคมีที่สำคัญ รวมถึงสินค้าทางการแพทย์ เช่น ผลิตภัณฑ์ที่มีส่วนผสมของแอลกอฮอล์ฆ่าเชื้อ เจลฆ่าเชื้อ หน้ากากอนามัย รวมถึงเวชภัณฑ์ที่ใช้ทำความสะอาดภายในครัวเรือน ยังไม่เพียงพอกับความต้องการในระยะแรก

- เกิดการบั่นทอนสุขภาพจิตของประชาชน ที่อาจก่อให้เกิดผลกระทบต่อสุขภาพจิตในระยะยาวจากการแพร่ระบาดของ COVID-19 เช่น คนตกงาน เพิ่มขึ้น ธุรกิจหยุดชะงัก เด็กนักเรียนไม่ได้ไปโรงเรียน การดำรงชีวิตที่ต่างไปจากปกติ เป็นต้น

๔. วิถีชีวิตในมุมมองของอุตสาหกรรมเคมี และการเตรียมการบริหารจัดการหลังสถานการณ์ COVID-19

- วิถีชีวิตสภาพภูมิอากาศ พบว่า การแพร่ระบาดของ COVID-19 ได้ส่งสัญญาณสัญญาณเตือนเรื่องวิถีชีวิตสภาพภูมิอากาศ การคุกคามธรรมชาติ ส่งผลให้สิ่งมีชีวิตทั่วโลกมีการปรับตัว

- การใช้ทรัพยากรธรรมชาติอย่างมีประสิทธิภาพ ลดการปล่อยสารเคมีและของเสียที่เป็นพิษออกสู่ธรรมชาติ และจัดการอย่างถูกต้อง

- การพัฒนาอุตสาหกรรมด้วยนวัตกรรมแบบใหม่ โดยส่งเสริมอุตสาหกรรมที่มีประสิทธิภาพในการใช้ทรัพยากร สะอาดและเป็นมิตรกับสิ่งแวดล้อม ควบคู่กับอุตสาหกรรมผ่านการวิจัยและพัฒนา

นอกจากนี้ยังการให้ความสำคัญกับประเด็นด้านสุขภาพ จะมีการเข้าถึงการสาธารณสุขอย่างเท่าเทียมมากขึ้น สำหรับประเด็นด้านแรงงานจะเกิดการจ้างงานในอนาคตรูปแบบใหม่ มีการพัฒนาและเสริมทักษะของแรงงาน ประเด็นด้านความร่วมมือระหว่างกัน มีการยกระดับความร่วมมือระหว่างกันเพื่อการพัฒนาอย่างยั่งยืน



๕. ผลกระทบของ COVID-19 ต่อสิ่งแวดล้อม จากการแพร่ระบาดของ COVID-19 ในช่วงแรกจะพบผลกระทบเชิงบวกต่อทรัพยากรธรรมชาติและสิ่งแวดล้อม เนื่องจากประชากรทั่วโลกมีการรักษาระยะห่างทางสังคม ทำงานที่บ้าน และลดการเดินทางท่องเที่ยว แต่เมื่อพิจารณาในระยะยาวนั้นการแพร่ระบาดของ COVID-19 จะส่งผลกระทบต่อทรัพยากรธรรมชาติ เช่น มีปริมาณขยะพลาสติกที่เพิ่มมากขึ้น

๖. ผลกระทบของ COVID-19 ต่อระบบเศรษฐกิจหมุนเวียน (Circular Economy) โดยจะมีการให้ความสำคัญกับการจัดการของเสียจากการผลิตและบริโภค ด้วยการนำวัสดุที่ผ่านการผลิตและบริโภคแล้วเข้าสู่กระบวนการผลิตใหม่ (re-material) หรือนำมาใช้ซ้ำ (reuse) โดยการผลิต (Make) การใช้ (Use) การใช้ใหม่ (Reuse) การทำใหม่ (Remake) การรีไซเคิล (Recycle) เพื่อนำกลับมาทำใหม่ (Make) แล้ววนกันเป็นวงรอบแบบนี้ต่อไปเรื่อย ๆ เศรษฐกิจหมุนเวียนจึงนับเป็นการแสวงหาคำยภาพทางธุรกิจแบบใหม่ที่ยั่งยืน

๗. ผลกระทบของ COVID-19 ต่อการสั่งซื้อการจัดส่งอาหาร (Food Delivery) จากมาตรการล็อกดาวน์ในประเทศไทย ส่งผลให้ปริมาณขยะพลาสติกแบบใช้ครั้งเดียวทิ้งจากบริการรับส่งอาหารเพิ่มขึ้นร้อยละ ๑๕ (จาก ๕,๕๐๐ เป็น ๖,๓๐๐ ตัน/วัน )

❖ **แนวทางการรับมือด้านทรัพยากรธรรมชาติและสิ่งแวดล้อม** ภายหลังจากสถานการณ์การแพร่ระบาด COVID-19 คลี่คลาย

**คุณมาริสสา อิงธรรมจิตร** นักวิเคราะห์นโยบายและแผนชำนาญการพิเศษ  
ผู้อำนวยการส่วนพัฒนาระบบ กองตรวจราชการ สำนักงานปลัดกระทรวงทรัพยากรธรรมชาติและสิ่งแวดล้อม



๑. การจัดการกับปัญหาขยะหน้ากากอนามัย โดยกรมควบคุมมลพิษจะติดตามสถานการณ์และสร้างความรู้ความเข้าใจในการจัดการกับปัญหาขยะหน้ากากอนามัย เช่น การแนะนำขั้นตอนให้ทิ้งลงถังขยะที่จัดไว้อย่างเคร่งครัด การจัดให้มีถังขยะสำหรับทิ้งหน้ากากอนามัยที่ใช้แล้วโดยเฉพาะ การติดสัญลักษณ์ รูปภาพ หรือข้อความที่สื่อถึงหน้ากากอนามัยที่ใช้แล้ว การตั้งไว้ในจุดรวบรวมเห็นได้ชัดเจน และไม่ควรมียุจุดรวบรวมเกิน ๒ จุด สถานที่ชุมชนต้องจัดให้มีถังขยะสำหรับทิ้งหน้ากากอนามัยที่ใช้แล้วให้เพียงพอ และการรวบรวมใส่ถุงขยะที่ปิดสนิทส่งต่อหน่วยงานรับผิดชอบนำไปกำจัดอย่างถูกต้อง

๒. การลดการใช้พลาสติกแบบครั้งเดียวทิ้ง โดย**การสั่งแบบเดลิเวอรี่** จะรณรงค์ให้ร้านอาหารใช้บรรจุภัณฑ์ที่เป็นมิตรกับสิ่งแวดล้อม อีกทั้งรณรงค์ให้ผู้บริโภคไม่รับซื้อสัมพลาสติก และส่งเสริมวิธีการนำภาชนะใส่อาหารแบบไม่เหลือขยะ สำหรับ**การซื้อสินค้าอาหาร** ประชาชนควรตรวจสอบวันหมดอายุ และซื้อไว้ในปริมาณที่พอเหมาะสำหรับการบริโภค เพื่อหลีกเลี่ยงการเกิดขยะอาหาร (Food waste) ตัวอย่างกิจกรรมการลดการใช้พลาสติกแบบครั้งเดียวทิ้ง เช่น เครือข่ายความยั่งยืนแห่งประเทศไทย (Thailand Responsible Business Network: TRBN) ได้ริเริ่มโครงการ “ส่งพลาสติกกลับบ้าน ลดขยะต้นทาง ผู้บริโภคทุกครัวเรือนทำได้ทันที” ร่วมกับภาครัฐและภาคประชาชน โดยมีโมเดลนำร่องบนถนนสุขุมวิท เพื่อบริการจัดรับขยะพลาสติกแห้งและสะอาด ไปเข้าสู่ขั้นตอนการรีไซเคิล (recycle) และอัพไซเคิล (upcycle) และนำกลับมาหมุนเวียนใช้ประโยชน์ได้อีกครั้งอย่างคุ้มค่า

๓. การจัดการแหล่งท่องเที่ยว New Normal โดยประกอบด้วยมาตรการต่าง ๆ ได้แก่ มาตรการลงทะเบียนแบบออนไลน์ มาตรการเข้มงวดในการคัดกรองผู้ใช้บริการ มาตรการระยะห่างทางกายภาพ มาตรการติดตามข้อมูลผู้ที่เข้ามาในพื้นที่ มาตรการใส่ใจในความสะอาดและสุขอนามัย การทำความสะอาดพื้นที่ โดยเฉพาะห้องสุขา พาหนะที่ให้บริการในสถานที่ทั้งก่อนและหลังการให้บริการ และกำจัดขยะมูลฝอยทุกวัน มาตรการลดการสัมผัสธนบัตร เหรียญ โดยใช้ระบบเงิน



ออนไลน์และเพิ่มระบบการสื่อสารออนไลน์ มาตรการการใช้แอปพลิเคชันติดตาม  
ตัวทางโทรศัพท์เคลื่อนที่ ตามที่ราชการกำหนดหรือใช้มาตรการควบคุมด้วยการ  
บันทึกข้อมูล และมาตรการให้คำแนะนำผู้ใช้บริการ ตรวจสอบ กำกับดูแล  
การให้บริการ เป็นต้น

๔. การนำแนวคิด Carrying Capacity ที่คำนึงถึงขีดความสามารถใน  
การรองรับนักท่องเที่ยวในพื้นที่อุทยาน โดยให้ความสำคัญกับด้านกายภาพ คำนึง  
ถึงจำนวนนักท่องเที่ยวสูงสุดที่ขนาดเนื้อที่ของแหล่งนั้นที่สามารถรองรับได้ ด้านสิ่ง  
อำนวยความสะดวก คำนึงถึงจำนวนนักท่องเที่ยวสูงสุดที่สิ่งอำนวยความสะดวก  
สะดวกในแหล่งนั้นหนาสามารถรองรับได้ในช่วงเวลาหนึ่ง ๆ ด้านจิตวิทยา คำนึง  
ถึงจำนวนนักท่องเที่ยวสูงสุดในแหล่งท่องเที่ยวในช่วงเวลาหนึ่ง ที่ทำให้นักท่องเที่ยว  
ได้รับประสบการณ์ที่มีคุณภาพและได้รับความพึงพอใจ และด้านนิเวศวิทยาและ  
สิ่งแวดล้อม คำนึงถึงจำนวนนักท่องเที่ยวสูงสุดที่ไม่ทำให้ระบบนิเวศ หรือสิ่งแวดล้อม  
เสื่อมโทรมไปจนยากแก่การฟื้นฟู

๕. การผลักดันโครงการต่าง ๆ ที่ช่วยแก้ปัญหาโลกร้อน เช่น การส่งเสริม  
การจัดการพื้นที่สีเขียวในชุมชนเมือง การส่งเสริมการพัฒนาพลังงานที่สะอาด และ  
การสนับสนุนฉลากคาร์บอน (Carbon Label) หรือที่ติดแปะอยู่บนบรรจุภัณฑ์  
 เป็นต้น

**ผศ.ดร.ธรณ์ อารังนาวาสวัสดิ์** รองคณบดีคณะประมง มหาวิทยาลัย  
เกษตรศาสตร์

๑. รัฐบาลควรสนับสนุนงบประมาณในการหาข้อมูล/เก็บข้อมูลทาง  
ทรัพยากรทางทะเลให้เพียงพอ เพื่อนำข้อมูลที่ได้มาเป็นข้อมูลประกอบการตัดสินใจ  
(Decision Making) เพื่อวางแผนนโยบายที่เกี่ยวข้องกับด้านทรัพยากรธรรมชาติ  
และสิ่งแวดล้อมที่เหมาะสม



๒. ประเด็นที่น่ากังวลที่สุดที่จะกระทบต่อทรัพยากรธรรมชาติและสิ่งแวดล้อมคือเรื่องน้ำเสีย โดยในปัจจุบันมีน้ำเสียเข้าสู่ระบบบำบัดน้ำเสียเพียงร้อยละ ๒๐ ซึ่งปัญหาน้ำเสียเป็นปัญหาที่จะต้องเร่งหาแนวทางแก้ไขปัญหา ไม่ใช่เพียงปัญหาการปล่อยน้ำเสียจากภาคอุตสาหกรรม แต่ยังรวมถึงการปล่อยน้ำเสียจากครัวเรือนอีกด้วย

๓. ควรเปิดโอกาสให้ประชาชนเข้ามามีส่วนร่วมกับทรัพยากรธรรมชาติทางทะเล เช่น การสร้างความรู้สึกร่วมกันเป็นเจ้าของทรัพยากรธรรมชาติร่วมกัน

๔. ภาครัฐควรดึงภาคเอกชนเข้ามามีส่วนร่วมในการบริหารความเสี่ยงด้านทรัพยากรธรรมชาติ เพื่อให้เกิดการพัฒนากระบวนการแจ้งเตือนภัยทางธรรมชาติ

๕. สร้างจิตสำนึกรักทรัพยากรทางทะเลและสัตว์ทะเลให้แก่ประชาชน ด้วยการนำเสนอภาพความสมบูรณ์ของทรัพยากรทางทะเลและความน่ารักของสัตว์ทะเลให้ประชาชนได้รับชมอย่างต่อเนื่อง

**ดร.สมนึก จงมีวศิน** นักวิชาการด้านสิ่งแวดล้อมและสุขภาพ กลุ่ม EEC WATCH

๑. ควรมีการพัฒนาการคิดเชิงระบบ กล่าวคือ ควรนำความรู้ทางเทคนิคกับความรู้จากชุมชนมาบูรณาการร่วมกันให้เป็นหนึ่งเดียวกัน สร้างการคิดเชิงระบบร่วมกัน โดยต้องเปิดให้ประชาชนในพื้นที่แสดงความคิดเห็นร่วมด้วย เพื่อให้ได้ข้อมูลผลกระทบที่ชุมชนหรือประชาชนได้รับ และนำไปสู่การวางแผนการทำงานร่วมกัน

๒. การบริหารจัดการขยะ ควรมีการคัดแยกขยะชุมชน ขยะติดเชื้อขยะรีไซเคิลอย่างจริงจัง ควรมีการติดตั้งถังขยะติดเชื้อตามบ้าน ตามชุมชน และตามสถานประกอบการ องค์การปกครองส่วนท้องถิ่นควรจัดการขยะติดเชื้อแบบถูกหลักวิชาการ ควรรณรงค์การลดจำนวนขยะชุมชน ขยะติดเชื้อ ด้วยการรีไซเคิลอย่างถูกหลักวิชาการ และรวมถึงพิจารณาการนำกลับมาใช้อีกครั้ง (Reuse) แบบปลอดภัย





(หน้ากากอนามัยชนิดผ้า ชนิด N95/R95) นอกจากนี้รัฐบาลควรพิจารณาประเด็นที่ตัวเลขการเติบโตของขยะนำเข้ามาในประเทศไทยเป็นจำนวนมาก ตั้งแต่ก่อนสถานการณ์ COVID-19 และคาดว่าหลังสถานการณ์ COVID-19 นำจะมีขยะติดเชื้อ และขยะนำเข้ามาในประเทศไทยเพิ่มขึ้นอีกแน่นอน อีกทั้งรัฐบาลควรรณรงค์ให้ทุกภาคส่วนหันมาใช้พลาสติกชีวภาพ (Bioplastics) ซึ่งเป็นพลาสติกที่ผลิตจากวัตถุดิบทางการเกษตรหรือจากธรรมชาติ (Biobase) สามารถปลูกหมุนเวียนและทดแทนกันได้โดยใช้ระยะเวลาอันสั้น (Renewable resource) เช่น ข้าวโพด อ้อย มันสำปะหลัง โดยมีคุณสมบัติสามารถย่อยสลายได้ภายในระยะเวลาไม่เกิน ๑๘๐ วัน ผลที่ได้คือจะไม่มีส่วนประกอบของพลาสติกและสารพิษหลงเหลืออยู่หลังจากที่ขยะไปโอบีได้ย่อยสลายไปแล้ว

๓. การบริหารจัดการอาหาร ควรปรับเปลี่ยนเปลี่ยนแนวคิดในการกระบวนการส่งออกอาหารที่ปกติจะดำเนินการปลูก เลี้ยง จับ และแปรรูปเพื่อการส่งออก มาตรการเป็นการบริโภครภายในประเทศอย่างทั่วถึง กระจายให้ครบทุกจังหวัด ทุกอำเภอ ทุกตำบลของประเทศไทย มุ่งเน้นความมั่นคงทางอาหารและประชาธิปไตยทางอาหารโดยให้ประชาชนทุกคนในประเทศเข้าถึงอาหารได้

๔. การบริหารจัดการน้ำ ควรเน้นการบริหารจัดการอุปทาน (Demand) แทนการหาอุปสงค์ (Supply) ใหม่ ผ่านแนวคิดและแนวทางในการปฏิบัติเพื่อการใช้ทรัพยากรที่มีอยู่อย่างคุ้มค่า 3Rs (ประกอบด้วย Reduce คือลดการใช้หรือคิดก่อนใช้ Reuse คือนำกลับมาใช้ซ้ำ และRecycle คือนำกลับมาใช้ใหม่โดยเข้าสู่กระบวนการผลิตของแต่ละประเภท) กล่าวคือ พิจารณากำหนดน้ำกลับมาใช้ใหม่ แทนการจัดหาแหล่งน้ำใหม่ ทั้งภาคอุตสาหกรรม ภาคเกษตรกรรม ภาคครัวเรือน การท่องเที่ยว การโรงแรม เป็นต้น โดยมีการบริหารจัดการคุณภาพน้ำให้สะอาดตามมาตรฐานทั้งในช่วงสถานการณ์ COVID-19 และหลังสถานการณ์ COVID-19 คลี่คลาย สำหรับในอนาคตประเทศไทยควรพิจารณาการใช้แนวทางในการปฏิบัติเพื่อการใช้ทรัพยากรที่มีอยู่อย่างคุ้มค่า 6 Rs (เพิ่มจาก 3Rs อีก ๓ ตัว ได้แก่ Rethink



คือการคิดใหม่ Redesign คือการออกแบบใหม่ตั้งแต่แรกร่วมกัน Regulation คือ การมีกฎระเบียบในการกระจายน้ำที่ครอบคลุม) เพื่อช่วยให้การบริหารจัดการน้ำ เป็นเชิงระบบมากกว่าที่เป็นอยู่ในปัจจุบัน

**ดร.ชญาน์ จันทวสุ** ผู้ช่วยกรรมการผู้จัดการใหญ่ สายงานบริหารความยั่งยืน และภาพลักษณ์องค์กร บริษัท พีทีที โกลบอล เคมิคอล จำกัด (มหาชน)

๑. แนวโน้มความปกติใหม่ (New Normal) หลัง COVID-19 ได้แก่ เกิด การเปลี่ยนแปลงในการใช้ชีวิต (Lifestyle) ที่ต้องยึดหลักการเว้นระยะห่างทางสังคม (Social Distancing) ด้านภูมิศาสตร์การเมือง (Geopolitics) จะเกิดกระแสปกป้อง ผลประโยชน์ของประเทศ (Protectionism) มุ่งเน้นการผลิตและบริโภคภายใน ประเทศเพิ่มมากขึ้น นอกจากนี้ยังเป็นการเร่งการเข้าสู่ยุคของเทคโนโลยีและข้อมูล (Data and Technology) การทำงานระยะไกลกลายเป็นเรื่องปกติ (Remote Working) และประชาชนทั่วไปใส่ใจสุขภาพ สุขอนามัย ลดการสัมผัสกัน

๒. ควรมุ่งให้เกิดแนวคิดเศรษฐกิจหมุนเวียนในวงกว้าง โดยการนำ ทรัพยากรที่ใช้แล้วนำกลับมาใช้ซ้ำให้เกิดประโยชน์สูงสุด ร่วมกับการหาทรัพยากร ทดแทนเข้ามาช่วย ไม่ว่าจะเป็นแนวคิดของการนำพลาสติกที่ทำจากวัตถุดิบทางการ เกษตร เช่น อ้อย น้ำตาล มาแปรรูปสร้างผลิตภัณฑ์ใช้ภายในประเทศและส่งออก หากประเทศไทยสามารถปรับการใช้ทรัพยากรให้ใช้ประโยชน์ให้สูงสุดได้ จะเกิด ประโยชน์ทั้งต่อสังคม เอกชน และสิ่งแวดล้อมในอนาคต

๓. การพลิกวิกฤต COVID-19 เป็นโอกาส ด้วยการลดก๊าซเรือนกระจก ตามเป้าหมายการพัฒนาที่ยั่งยืน (SDGs) ข้อที่ ๑๓ ที่เกี่ยวข้องกับการรับมือการ เปลี่ยนแปลงของสภาพภูมิอากาศ โดยการทำให้ปริมาณก๊าซเรือนกระจกลดลงได้ใน ระยะยาว ซึ่งควรทำเป็น ๓ ระยะ ได้แก่ ระยะที่ ๑ การเผาจากกระบวนการผลิต โดยตรง (Direct) ระยะที่ ๒ ใช้ไฟฟ้า ความร้อน หรือไอน้ำเข้ามาใช้ (Indirect) ระยะ



ที่ ๓ นี้จะเป็นการเปลี่ยนแปลงแบบปกติใหม่ คือ ธรรมชาติให้พนักงานลดการเดินทาง ไม่ว่าจะเป็นการเดินทางไปประชุมทั้งในประเทศและต่างประเทศ การเดินทางไป - กลับของพนักงาน โดยบริษัท พีทีที โกลบอล เคมิคอล จำกัด (มหาชน) ยังคงจะ ดำเนินนโยบายให้พนักงานทำงานจากที่บ้าน (Work From Home) เพื่อเป็นการ ลดก๊าซเรือนกระจกและเป็นการลดการใช้วัสดุสิ้นเปลือง เช่น อุปกรณ์สำนักงาน เป็นต้น

๔. การสร้างเศรษฐกิจหมุนเวียน และการสร้างโอกาสธุรกิจใหม่ตามเป้าหมาย การพัฒนาที่ยั่งยืน (SDGs) ข้อที่ ๑๒ ที่เกี่ยวข้องกับแผนการบริโภคและการผลิตที่ยั่งยืน ควรสนับสนุนให้มีการสร้างภาคีในกลุ่มองค์กรและหน่วยงานที่เกี่ยวข้องใน วงจรขยะ เข้าสู่กระบวนการบริหารจัดการ การแปรรูป และการนำกลับมาใช้ใหม่ ทั้งในวงการโรงงาน วงการอุตสาหกรรม สร้างมูลค่าเพิ่มของขยะพลาสติกแข็งด้วยการ ใช้วัสดุจากผลิตภัณฑ์ต่าง ๆ ที่ถูกใช้งานแล้ว เพื่อสร้างผลิตภัณฑ์ใหม่ขึ้นมา (Upcycling) เช่น สีน้าแพชั่น สีน้าตักแต่งบ้าน และเครื่องใช้ เป็นต้น

๕. การพัฒนาผลิตภัณฑ์ที่เป็นมิตรต่อสิ่งแวดล้อม (Responsible Caring) ด้วยการมุ่งพัฒนาและคิดค้นผลิตภัณฑ์ในกลุ่ม Green และธุรกิจ Bio เพื่อต่อยอด ความยั่งยืน ภายใต้แนวคิดการผลิตที่ลดการปล่อยก๊าซเรือนกระจก มุ่งผลิตสินค้า ที่เป็นมิตรต่อสิ่งแวดล้อมและเป็นสินค้าที่สลายตัวได้ทางชีวภาพ เช่น บรรจุภัณฑ์ไบโอพลาสติก (Bioplastic) ที่เป็นภาชนะรักษ์โลกที่ปลอดภัย และสลายตัวได้ทางชีวภาพ เป็นมิตรต่อสิ่งแวดล้อม และช่วยลดขยะอีกด้วย





สรุปผลการสนทนาปัญหายุทธศาสตร์ ศูนย์ศึกษายุทธศาสตร์ สถาบันวิชาการป้องกันประเทศ  
ประจำปีงบประมาณ ๒๕๖๓ เรื่อง “ฝ่าวิกฤติโควิด-๑๙”

# ความเหลื่อมล้ำในสังคมไทย หลังวิกฤติโควิด-๑๙





สรุปผลการสนทนาปัญหายุทธศาสตร์ ศูนย์ศึกษายุทธศาสตร์ สถาบันวิชาการป้องกันประเทศ  
ประจำปีงบประมาณ ๒๕๖๓ เรื่อง “ฝ่าวิกฤติโควิด-๑๙”

## สรุปผลการประชุมสนทนาปัญหายุทธศาสตร์ เรื่อง “ฝ่าวิกฤติ โควิด-๑๙” ครั้งที่ ๕ : ความเหลื่อมล้ำในสังคมไทยหลังวิกฤติโควิด-๑๙



❖ **การปาฐกถาพิเศษ** เรื่อง “ความเหลื่อมล้ำในสังคมไทยหลังวิกฤติโควิด-๑๙”  
โดย ศาสตราจารย์เกียรติคุณ นายแพทย์ ประเวศ วะสี

๑. ด้วยสภาพของสังคมไทยมีความเหลื่อมล้ำเป็นทุนเดิมของสังคม เมื่อเกิดวิกฤติโควิด-๑๙ ส่งผลให้ความเหลื่อมล้ำทางสังคมเพิ่มมากขึ้น โดยเฉพาะกลุ่มคนจนหรือกลุ่มคนที่มีภูมิคุ้มกันน้อย จึงมีความเสี่ยงที่จะได้รับเชื้อโรค และมีความเสี่ยงที่จะได้รับผลกระทบจากวิกฤติดังกล่าวมากกว่ากลุ่มอื่นในสังคม

๒. ปัญหาความยากจนและความเหลื่อมล้ำเป็นสิ่งที่ยากต่อการบริหารจัดการ ไม่ว่าจะเป็นรัฐบาลใดก็ไม่สามารถแก้ไขปัญหาดังกล่าวได้หมดสิ้น ทั้งนี้เป็นผลมาจากปัญหาในเชิงโครงสร้าง โดยสามารถแบ่งวิกฤตการณ์ออกเป็น ๔ คลื่นแห่งกรุงรัตนโกสินทร์ ดังนี้ (๑) สงครามก่อนการสร้างกรุงรัตนโกสินทร์และการสร้างกรุงรัตนโกสินทร์ (๒) การเข้ามาของมหาอำนาจตะวันตก (๓) ความขัดแย้งทางอุดมการณ์ของคนไทยด้วยกัน เช่น ปัญหาคอมมิวนิสต์ และ (๔) วิกฤตการณ์ของความซับซ้อนของสังคม ด้วยเหตุนี้ จึงควรมีความร่วมมือและความเข้าใจต่อแนวทางในการแก้ไขปัญหาาร่วมกันของคนทุกคนในสังคม

๓. เมื่อมีวิกฤติโควิด-๑๙ เกิดขึ้นจะทำให้ความเหลื่อมล้ำในบางด้านลดลง แต่ในขณะเดียวกันก็เป็นปัจจัยช่วยเร่งให้ความเหลื่อมล้ำในบางด้านเพิ่มขึ้น ดังนั้นควรใช้โอกาสจากวิกฤติในครั้งนี้ทำความเข้าใจและแก้ไขปัญหาคความเหลื่อมล้ำที่เกิดขึ้น

๔. สำหรับแนวทางแก้ไขปัญหาคความเหลื่อมล้ำ ซึ่งเป็นปัญหาคความมั่นคงสมัยใหม่ที่แก้ไขและเข้าใจยากกว่าสมัยก่อน เป็นสาเหตุหลักที่ขัดขวางการเจริญเติบโตของบ้าน เมือง ดังนั้น จำเป็นต้องให้สติปัญญาเข้ามาแก้ไขเพื่อให้เกิดการสร้างคความ



สมดุลทางอำนาจระหว่างอำนาจรัฐ อำนาจเงิน และอำนาจทางสังคม ผ่านการทำงานร่วมกันเพื่อให้เกิดการบูรณาการกับทุกภาคส่วน โดยต้องมีการกำหนดเป้าหมายและวิสัยทัศน์ร่วมกัน เพื่อนำไปสู่ความสำเร็จในการแก้ไขปัญหาาร่วมกัน

## ❖ สถานการณ์ของความเหลื่อมล้ำในสังคมไทยหลังวิกฤติโควิด-๑๙

๑. สถานการณ์วิกฤติโควิด-๑๙ ในประเทศไทย ขณะนี้มีผู้ป่วยยืนยันสะสม ๓,๑๔๗ คน มีผู้เสียชีวิต ๕๘ คน และหายป่วยแล้ว ๓,๐๑๘ คน ซึ่งถือว่าไทยมีการควบคุมโรคระบาดได้ค่อนข้างดี หากพิจารณาจากสถานการณ์วิกฤติโควิด-๑๙ ในระดับโลก ที่มีผู้ติดเชื้อกว่า ๘,๖๐๘,๕๓๓ คน มีผู้เสียชีวิต ๔๕๖,๙๔๙ คน และรักษาหาย ๔,๕๕๙,๐๕๖ คน ซึ่งสถานการณ์ที่น่ากังวล คือ ความเสี่ยงของการระบาดในรอบใหม่ที่ กรุงปักกิ่ง

๒. ความเหลื่อมล้ำด้านการศึกษา คือ การที่ประชาชนกลุ่มต่าง ๆ ได้รับการศึกษาในระดับและคุณภาพที่แตกต่างกันมาก กล่าวคือ ผู้ที่มีรายได้ต่ำ มีโอกาสได้เรียนในโรงเรียนที่มีคุณภาพต่ำกว่า และได้เรียนในระดับสูงน้อยกว่าผู้ที่มีรายได้สูง ซึ่งปัจจุบันแรงงานไทยส่วนใหญ่มีการศึกษาเพียงระดับประถมศึกษา ดังนั้นปัญหาด้านการศึกษาจึงเชื่อมโยงกับความเหลื่อมล้ำด้านเศรษฐกิจ การเมือง และสังคมด้วย ดังนั้นหากจะแก้ไขปัญหาด้านอื่น ๆ จึงต้องเริ่มจากการแก้ไขปัญหาด้านการศึกษา ก่อนเป็นอันดับแรก

๓. สถานการณ์โควิด-๑๙ ส่งผลให้เด็กนักเรียนไทยกว่า ๑๕ ล้านคน นั้นต้องหยุดเรียนยาวตั้งแต่เดือนมีนาคมถึงกรกฎาคม นั้นหมายความว่าเด็กนักเรียนจะขาดหายเวลาเข้าเรียนไปกว่า ๑ ใน ๓ ของปี กระทรวงศึกษาธิการของไทยเองก็มีแนวโน้มว่าจะยกเลิกวันหยุดในอนาคต เพื่อนำมาเป็นเวลาเรียนชดเชย ดังนั้นภาครัฐบาล ภาคเอกชน และภาคประชาชน ต้องร่วมกันจำกัดขอบเขตความเสียหายกับกลุ่มเด็กนักเรียนให้เกิดน้อยที่สุดเท่าที่จะเป็นไปได้





๔. ในปัจจุบันระบบหลักประกันสุขภาพในประเทศไทยมี ๔ ระบบ ได้แก่

(๑) ระบบสวัสดิการรักษายาบาลข้าราชการ (๒) ระบบประกันสังคม (๓) ระบบหลักประกันสุขภาพถ้วนหน้า และ (๔) ระบบซื้อประกันสุขภาพจากบริษัทเอกชน จากสถานการณ์การระบาดของโรคโควิด-๑๙ สามารถพิสูจน์ได้ว่าประชาชนมีระบบรองรับที่จะให้หลักประกันสุขภาพกับประชาชนทุกคน อย่างไรก็ตาม ๔ ระบบ ดังกล่าวเงินงบประมาณที่ใช้จ่ายมาจากภาษีประชาชนผ่าน “กองทุนหลักประกันสุขภาพแห่งชาติ” ภายใต้การดูแลของ สำนักงานหลักประกันสุขภาพแห่งชาติ (สปสช.) ซึ่งจะมีระบบจัดสรรเงินงบประมาณไปยังสถานพยาบาลทั่วประเทศ

#### ❖ ผลกระทบของความเหลื่อมล้ำในสังคมไทยหลังวิกฤติโควิด-๑๙

๑. จากสถานการณ์วิกฤติโควิด-๑๙ ทั้งในประเทศไทย และในระดับโลกได้ส่งผลกระทบต่อในมิติด้านเศรษฐกิจสังคมเป็นวงกว้าง ดังนี้ (๑) อัตราการขยายตัวทางเศรษฐกิจที่ติดลบหลายประเทศทั่วโลก สำหรับประเทศไทยมีตัวเลขทางเศรษฐกิจที่ติดลบร้อยละ ๕ - ๘ จึงนำมาสู่ปัญหาการว่างงานของประเทศไทย (๒) การขยายตัวของมาตรการด้านการคลังเพื่อกระตุ้นเศรษฐกิจทั่วโลก แต่อย่างไรก็ตามความพยายามในกระตุ้นเศรษฐกิจโดยการลดดอกเบี้ยจากธนาคารกลาง อาจทำให้เกิดภาวะเศรษฐกิจฟองสบู่ (Economic bubble) ในอนาคต (๓) ประเทศไทยได้รับผลกระทบจากมาตรการล็อกดาวน์ ในหลายภาคส่วนด้วยกันโดยเฉพาะในภาคอุตสาหกรรม ภาคการท่องเที่ยวและบริการ ภาคสายการบินและโลจิสติก ภาคการค้าส่งและค้าปลีก และอุตสาหกรรมการผลิต เป็นต้น (๔) โควิด-๑๙ จะทำให้มีความเหลื่อมล้ำทางรายได้และทรัพย์สินเพิ่มมากขึ้น เนื่องจากเกิดปัญหาการว่างงานของกลุ่มคนที่มีรายได้น้อย การตกงาน จนนำมาสู่ปัญหาหนี้ครัวเรือน

๒. ผลกระทบของความเหลื่อมล้ำในสังคมไทยหลังวิกฤติโควิด-๑๙ ในมิติด้านการศึกษา ได้แก่ (๑) ช่องว่างแห่งความเหลื่อมล้ำยิ่งขยายกว้าง และชัดเจนมากยิ่งขึ้น



ขึ้น (๒) ความไม่พร้อมด้านเทคโนโลยี โดยเฉพาะกับเด็กนักเรียนในพื้นที่ชนบทหรือพื้นที่ห่างไกล ที่ไม่อาจเข้าถึงเทคโนโลยีหรืออุปกรณ์การเรียนแบบ E-Learning ได้ (๓) ผลกระทบจากการเรียนทางไกลในเด็กเล็ก ได้แก่ พัฒนาการไม่สมวัย อาจมีปัญหาลักษณะทางสายตาจากการจ้องจอเป็นเวลานาน (๔) ผลกระทบจากการเข้าถึงเทคโนโลยีหรือการเรียนออนไลน์ ประเทศไทยยังมีความเหลื่อมล้ำของการเข้าถึงสิ่งแวดล้อมที่เหมาะสมสำหรับการเรียนรู้ในระบบออนไลน์ เช่น สถานที่ในบ้านสำหรับเรียนหนังสือ เครื่องคอมพิวเตอร์ อุปกรณ์อิเล็กทรอนิกส์ และ (๕) การใช้งบประมาณไปกับโครงสร้างพื้นฐานมากกว่าพัฒนาบุคลากรของชาติในอนาคต เนื่องจากบางโรงเรียนมักให้ความสำคัญกับการสร้างอาคาร และการใช้งบประมาณไปกับบุคลากรทางการศึกษาดังนั้นหลังสถานการณ์โควิด-๑๙ เมื่อมีการจัดการเรียนการสอนทางไกล ยิ่งพบปัญหาความเหลื่อมล้ำมากขึ้น ลูกคนจนจะเข้าไม่ถึงการศึกษาที่ดี

❖ **ข้อเสนอแนะ** สำหรับประเทศไทยในการฝ่าวิกฤติโควิด-๑๙ เรื่อง ความเหลื่อมล้ำในสังคมไทยหลังวิกฤติโควิด-๑๙

๑. รัฐบาลควรจะต้องมีการจับประเด็นปัญหาสำคัญเร่งด่วน โดยพิจารณาถึงประโยชน์ของการจัดทำโครงการ ที่เป็นผลประโยชน์กับประชาชนทุกคนในการช่วยบรรเทาผลกระทบจากการแพร่กระจายของโรคระบาด รวมไปถึงการบรรเทาผลกระทบเชิงลบด้านอื่น ๆ ประกอบกับโครงการที่ทั่วถึงและตรงเป้าหมายมากยิ่งขึ้น

๒. รัฐบาลควรหันกลับมาให้ความสำคัญกับเศรษฐกิจฐานรากของประเทศ โดยเฉพาะภาคการเกษตร และการให้ความสำคัญกับกลุ่มคนที่อยู่ระดับล่างของประเทศ และการพิจารณาเรื่องการค้าเสรี ที่ไม่ทำลายเกษตรกรกรมภายในประเทศ เนื่องจากในอนาคตตัวชี้วัดด้านเศรษฐกิจของผลิตภัณฑ์มวลรวมในประเทศ (Gross Domestic Product: GDP) ในอนาคตจะไม่ใช่สิ่งสำคัญอีกต่อไป แต่จะมีการวิเคราะห์ในเรื่องความยากจน และการกินที่อยู่ดีของประชาชนมากขึ้น



๓. ปัญหาความเหลื่อมล้ำทางการศึกษาของไทย โดยส่วนใหญ่แล้วจะเป็น ปัญหาที่สามารถปรับเปลี่ยนแก้ไขได้ ตัวอย่างเช่น การขยายขนาดโรงเรียน การเพิ่ม จำนวนครู การให้ความรู้แก่บิดามารดามากกว่าที่จะมาจากปัญหาที่ไม่สามารถ เปลี่ยนแปลงได้ ตัวอย่างเช่น ความฉลาดทางสติปัญญา ดังนั้น หากภาครัฐมีการ กำหนดเป้าหมายและวิธีการที่เหมาะสม ย่อมสามารถที่จะบรรเทาปัญหาความ เหลื่อมล้ำทางการศึกษาของไทยให้ลดลงได้

๔. การปฏิรูประบบการเงินของระบบประกันสุขภาพต้องมีหลักการใน ส่วน ของรายรับและรายจ่าย ทำให้เกิดความมั่นคงและยั่งยืน ดังนั้นจึงได้มีการวิจัยและ ออกแบบระบบที่เรียกว่า SAFE ซึ่งประกอบด้วย (๑) *Sustainability* หมายถึง สถานะทางการเงินการคลังที่ “ยั่งยืน” ได้ในระยะยาว (๒) *Adequacy* หมายถึง ผู้ให้บริการมีงบประมาณที่ “เพียงพอ” ในการจัดบริการที่ “จำเป็น” และ “เพียงพอ” ให้ทุกคน “เข้าถึง” บริการสุขภาพ (๓) *Fairness* หมายถึง การสร้าง “ความเป็นธรรม” ในการจัดระบบ หลักประกันสุขภาพ ทั้งการรับภาระค่าใช้จ่าย และการรับบริการ และ (๔) *Efficiency* หมายถึง การจัดสรรทรัพยากรอย่างมี ประสิทธิภาพให้บริการทางการแพทย์และสาธารณสุขอย่างมีประสิทธิภาพ ซึ่งการ ปฏิรูประบบจะทำให้ความเหลื่อมล้ำทางสาธารณสุขยิ่งลดลง





สรุปผลการสนทนาปัญหายุทธศาสตร์ ศูนย์ศึกษายุทธศาสตร์ สถาบันวิชาการป้องกันประเทศ  
ประจำปีงบประมาณ ๒๕๖๓ เรื่อง “ฝ่าวิกฤติโควิด-๑๙”

# תאופונ





สรุปผลการสนทนาปัญหายุทธศาสตร์ ศูนย์ศึกษายุทธศาสตร์ สถาบันวิชาการป้องกันประเทศ  
ประจำปีงบประมาณ ๒๕๖๓ เรื่อง “ฝ่าวิกฤติโควิด-๑๙”

# รายชื่อวิทยากร

## รายชื่อวิทยากรการประชุมสนทนาปัญหายุทธศาสตร์ เรื่อง “ฝ่าวิกฤติ โควิด-๑๙”



### ครั้งที่ ๑ : มิติด้านเศรษฐกิจและสังคม

- |                          |   |
|--------------------------|---|
| ๑. ศ.ดร.พิริยะ ผลพิรุฬห์ | ผู้อำนวยการศูนย์ศึกษาพัฒนาการเศรษฐกิจ<br>และศาสตราจารย์ประจำคณะ<br>พัฒนาการเศรษฐกิจ<br>สถาบันบัณฑิตพัฒนบริหารศาสตร์                         |
| ๒. คุณสุพันธุ์ มงคลสุธี  | ประธานสภาอุตสาหกรรมแห่งประเทศไทย  |
| ๓. ดร.อาร์ม ตั้งนิรันดร  | อาจารย์ประจำและผู้ช่วยคณบดี<br>คณะนิติศาสตร์ จุฬาลงกรณ์มหาวิทยาลัย<br>และผู้อำนวยการศูนย์จีนศึกษาแห่ง<br>สถาบันเอเชีย จุฬาลงกรณ์มหาวิทยาลัย |
| ๔. คุณอนรรฆ พิทักษ์ธานิน | นักวิจัยศูนย์แม่โขงศึกษา สถาบัน-<br>เอเชียศึกษา จุฬาลงกรณ์มหาวิทยาลัย   |

### ครั้งที่ ๒ : มิติด้านความมั่นคงทางทหาร

- |                                |   |
|--------------------------------|---|
| ๑. พล.ท. สันติพงศ์ ธรรมปิยะ    | เจ้ากรมกิจการพลเรือนทหารบก  |
| ๒. พ.อ. ชีร์ศักดิ์ กฤษณะเศรษฐี | ผู้อำนวยการกองบรรเทาสาธารณภัย<br>สำนักงานกิจการพลเรือน<br>สำนักนโยบายและแผนกลาโหม |
| ๓. น.อ. จุมพล นาคบัว ร.น.      | ผู้อำนวยการกองควบคุมปฏิบัติการ<br>กรมยุทธการทหารเรือ                              |
| ๔. น.อ. วีรชน นรานุต           | รองผู้อำนวยการกองบรรเทาสาธารณภัย<br>กองทัพอากาศ                                   |



### ครั้งที่ ๓ : มิติด้านเทคโนโลยีและพลังงาน

๑. อาจารย์ว่าน ฉันทวิลาศวงศ์ อาจารย์ประจำคณะสถาปัตยกรรมศาสตร์ จุฬาลงกรณ์มหาวิทยาลัย
๒. ศ.ดร. ธนารักษ์ ธีระมันคง นายกสมาคมปัญญาประดิษฐ์แห่งประเทศไทย
๓. คุณจอมทรัพย์ โลจายะ ประธานคณะกรรมการบริษัท ซุปเปอร์ เอนเนอร์ยี คอร์เปอเรชั่น จำกัด (มหาชน)
๔. ดร.สมภพ พัฒนอริยางกุล ผู้อำนวยการกองยุทธศาสตร์และแผนงาน กระทรวงพลังงาน

### ครั้งที่ ๔ : มิติด้านทรัพยากรธรรมชาติและสิ่งแวดล้อม

๑. คุณมารีสา อิงธรรมจิตร นักวิเคราะห์นโยบายและแผนชำนาญการ พิเศษ ผู้อำนวยการส่วนพัฒนาระบบ กองตรวจราชการ สำนักงานปลัดกระทรวง ทรัพยากรธรรมชาติและสิ่งแวดล้อม
๒. ผศ.ดร.ธรณ์ อารังนาวาสวัสดิ์ รองคณบดีคณะประมง มหาวิทยาลัยเกษตรศาสตร์
๓. ดร.สมนึก จงมีวสิน นักวิชาการด้านสิ่งแวดล้อมและสุขภาพ กลุ่ม EEC WATCH
๔. ดร.ชญาน์ จันทวสุ ผู้ช่วยกรรมการผู้จัดการใหญ่ สายงานบริหารความยั่งยืนและ ภาพลักษณ์องค์กร บริษัท พีทีที โกลบอล เคมิคอล จำกัด (มหาชน)





## ครั้งที่ ๕ : ความเหลื่อมล้ำในสังคมไทยหลังวิกฤติโควิด-๑๙

๑. ศ.เกียรติคุณ นพ.ประเวศ วะสี ราชภัฏราวัโ
๒. ศ.ดร. อารยะ ปรีชาเมตตา ศาสตราจารย์ ประจำคณะ  
เศรษฐศาสตร์มหาวิทยาลัยธรรมศาสตร์
๓. รศ. วิทยากร เชียงกุล อาจารย์พิเศษ วิทยาลัยนวัตกรรมการสังคม  
มหาวิทยาลัยรังสิต
๔. นายแพทย์พลเดช ปิ่นประทีป สมาชิกวุฒิสภา





สรุปผลการสนทนาปัญหายุทธศาสตร์ ศูนย์ศึกษายุทธศาสตร์ สถาบันวิชาการป้องกันประเทศ  
ประจำปีงบประมาณ ๒๕๖๓ เรื่อง “ฝ่าวิกฤติโควิด-๑๙”

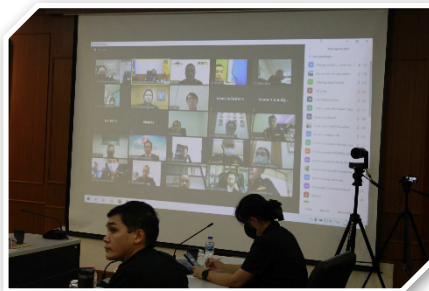
## ภาพประกอบการประชุม



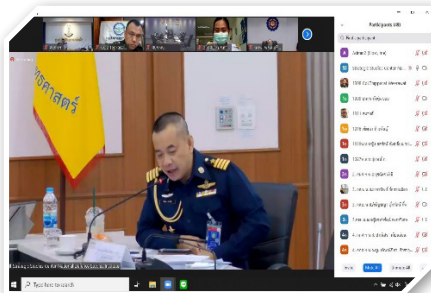
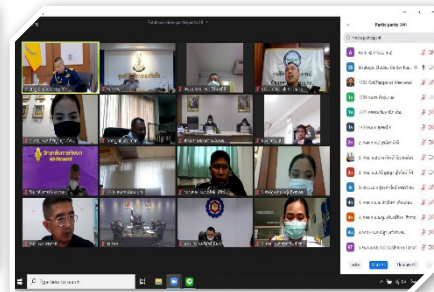
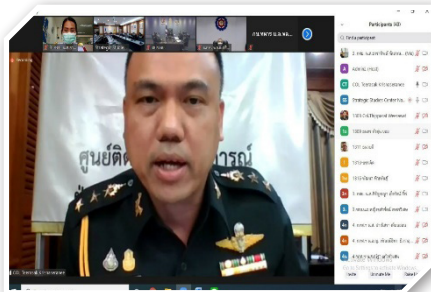


สรุปผลการสนทนาปัญหายุทธศาสตร์ ศูนย์ศึกษายุทธศาสตร์ สถาบันวิชาการป้องกันประเทศ  
ประจำปีงบประมาณ ๒๕๖๓ เรื่อง “ฝ่าวิกฤติโควิด-๑๙”

ภาพการประชุมสนทนาปัญหายุทธศาสตร์ เรื่อง “ฝ่าวิกฤติ โควิด-๑๙”  
ครั้งที่ ๑ : มิติด้านเศรษฐกิจและสังคม  
ด้วยระบบ Web Conference ผ่าน Application Zoom  
วันอังคารที่ ๒ พฤษภาคม พ.ศ.๒๕๖๓ ณ ห้องประชุม ศศย.สปท.



ภาพการประชุมสนทนาปัญหายุทธศาสตร์ เรื่อง “ฝ่าวิกฤติ โควิด-๑๙”  
ครั้งที่ ๒ : มิติด้านความมั่นคงทางทหาร  
ด้วยระบบ Web Conference ผ่าน Application Zoom  
วันอังคารที่ ๑๙ พฤษภาคม พ.ศ.๒๕๖๓ ณ ห้องประชุม ศศย.สปท.

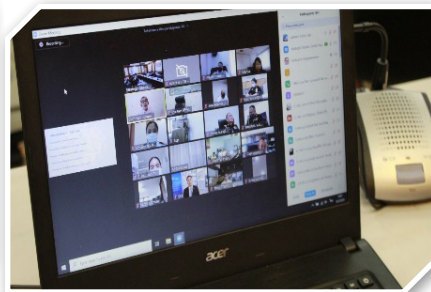


ภาพการประชุมสนทนาปัญหายุทธศาสตร์ เรื่อง “ฝ่าวิกฤติ โควิด-๑๙”  
ครั้งที่ ๓ : มิติด้านเทคโนโลยีและพลังงาน  
ด้วยระบบ Web Conference ผ่าน Application Zoom  
วันอังคารที่ ๒๖ พฤษภาคม พ.ศ.๒๕๖๓ ณ ห้องประชุม ศศย.สปท.





ภาพการประชุมสนทนาปัญหายุทธศาสตร์ เรื่อง “ฝ่าวิกฤติ โควิด-๑๙”  
ครั้งที่ ๔ : มิติด้านทรัพยากรธรรมชาติและสิ่งแวดล้อม  
ด้วยระบบ Web Conference ผ่าน Application Zoom  
วันอังคารที่ ๒ มิถุนายน พ.ศ.๒๕๖๓ ณ ห้องประชุม ศศย.สพท.





ภาพการประชุมสนทนาปัญหายุทธศาสตร์ เรื่อง “ฝ่าวิกฤติ โควิด-๑๙”  
ครั้งที่ ๕ : ความเหลื่อมล้ำในสังคมไทยหลังวิกฤติโควิด-๑๙  
ด้วยระบบ Web Conference ผ่าน Application Zoom  
วันจันทร์ที่ ๒๒ มิถุนายน ๒๕๖๓ ณ ห้องประชุม ศศย.สปท.

